

Бојан М. Бојанић*
УЛУПУДС
Теразије 26, Београд

Bojan M. Bojanić
AAAADS
Terazije 26, Belgrade

АЛЕКСЕЈ БРКИЋ, ТЕОРЕТИЧАР И ПРАКТИЧАР БЕОГРАДСКЕ АРХИТЕКТУРЕ

АПСТРАКТ: Циљ аутора овог рада је приказивање односа између теоријског и практичног деловања Алексеја Бркића, при чему су коришћени текстови написани о њему, библиографија архитекте, усмена реч еминентних стручњака, као и подаци из фонда Историјског архива Београда. У намери да представимо рад Алексеја Бркића, који наставља модерну после соцреалистичке архитектуре након Другог светског рата, наводимо га као једног од првих послератних носилаца тог правца. Написао је књигу *Знакови у камену*, у којој заинтересованим пријатељима објашњава архитектуру модерне. У виду есеја приказује преглед архитектонске праксе код нас од 1930. до 1980. године. Његов најупечатљивији текст о утицају на грађење је „Одлазак зида“, објављен 1964. године.¹

Овим радом смо настојали да допринесемо тумачењу стваралачке праксе у послератној архитектури код нас, виђене кроз призму тзв. београдске школе. Увођењем новина, али овог пута са запада, после кратког периода соцреалистичке архитектуре, омогућено је да се у некадашњој социјалистичкој држави осети дух модерних стремљења и схватања.

КЉУЧНЕ РЕЧИ: *архитектура, Алексеј Бркић, модерна, структурални формализам*

ALEKSEJ BRKIĆ, A BELGRADE ARCHITECTURAL THEORIST AND PRACTITIONER

ABSTRACT: The purpose of the research presented in this paper has been to study the relationship between theory and practice in the opus of Aleksej Brkić. The sources used in the study include texts written about him and those written by himself, oral accounts by eminent experts, as well as the holdings of the Historical Archives of Belgrade. With the idea of presenting the opus of Aleksej Brkić, which comes as a resumption of the Modern Movement in architecture that followed the Socialist Realist episode after World War II, we tried to highlight him as one of the first proponents of this movement. The ultimate expression of his idea of modern architecture is the book *Znakovi u Kamenu: Srpska Moderna Arhitektura (Marks in Stone: Serbian Modern Architecture)*, in which he gave an overview of architectural practices in Serbia between 1930 and 1980 through a series of essays. The most significant text which explains his work is *Odlazak Zida (Elimination of the Wall)*, published in 1964. In the present study, we wished to pay homage to the creative practices of post-war architecture in Serbia, seen from the prism of the so-called Belgrade School, which through the introduction of novel elements of a Western provenance – as opposed to the activity of Russian emigrants between the two World Wars and the architecture of Socialist Realism – made the spirit of modern tendencies and ideas felt in a Socialist country.

KEYWORDS: *Architecture, Aleksej Brkić, Modern Architecture, Structural Formalism*

1. Алексеј Бркић, „Одлазак зида“, Архитектура-урбанизам 27 (1964): 37.

УВОД

Алексеј Бркић је био значајна личност на нашој архитектонској сцени. О њему су писали многи историографи и публицисти, али у делима мањег обима. Због доприноса архитектури, арх. Бркић заслужује потпунију студију и анализу, па смо у овом раду настојали да, осим основних биографских података, прикажемо однос између теорије и праксе у његовом делу, што би требало да резултује другачијим приступом овој проблематици.

БИОГРАФИЈА

Архитекта Алексеј Бркић рођен је 1922. године у Кикинди. Његов отац био је капетан, солунски ратник, а мајка, Олга Таназевић-Штајнер била је српско-немачког порекла. Имао је млађег брата, о коме нема података. После развода родитеља живео је код баке с мајчине стране, тако да је научио енглески и немачки, који су коришћени у кући.² Због руског порекла имена, више је волео да га зову Алекса или слично. Са завршеном полугимназијом, 1936. године је дошао у Београд, где је наставио школовање, посебно се интересујући за математику, али и за сликарство. Спојивши ове две наклоности, уписао је студије архитектуре, које је похађао до почетка Другог светског рата,³ када је мобилисан. Студије је наставио по окон-



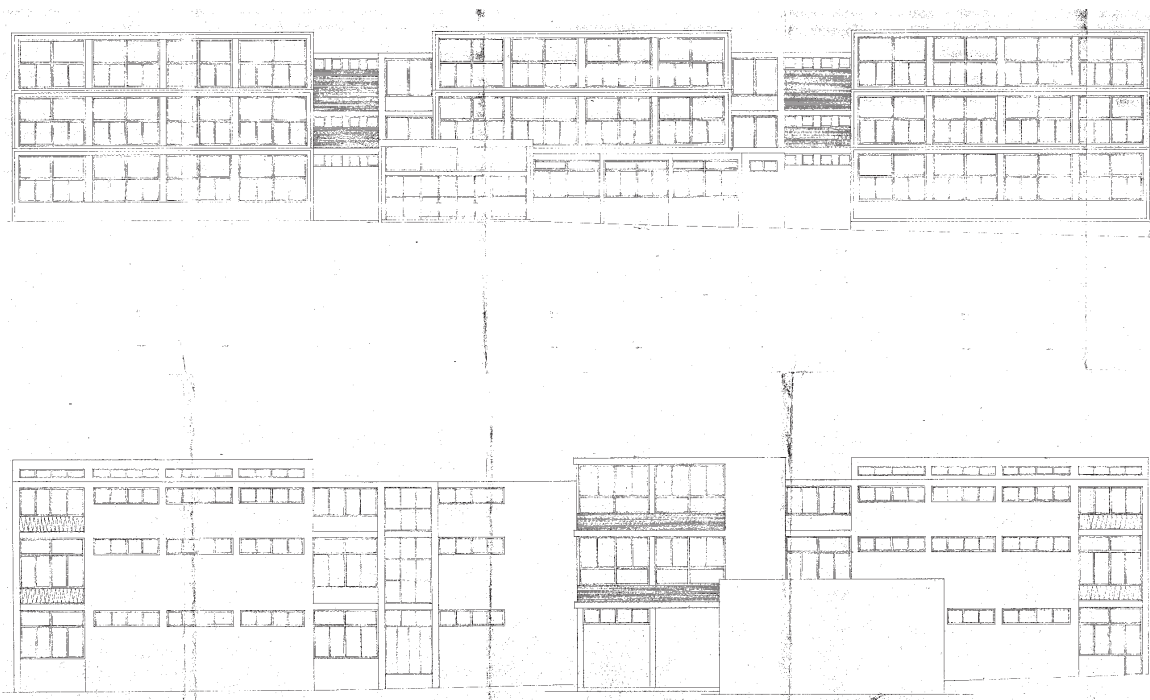
Слика 1. Зграда „Инвест-Импорта“
(МГБ, Ур 10394)

Figure 1 Invest-Import building (BCM, Ur 10394)

чању рата 1945, а завршио их је 1948. године. Као и већина његових колега, био је импресиониран својим професорима, али је највећи утисак на њега оставио Милан Злоковић. Радио је у многим архитектонским бироима: од 1953. у „Инвест пројекту“, од 1957. до 1963. у „Обелиску“, затим у бироу „Врачар“ и, најзад, у „Београд бироу“. Неки Бркићеви савременици разлог краткотрајности ових послова објашњавају чињеницом да није био добар менаџер.

2. Зоран Маневић, *Велика најада архитектуре* 11 (Београд: Савез архитеката Србије, 1992), у даљем тексту (Маневић, *Велика најада архитектуре*).

3. Ibid.



Слика 2. XII гимназија на Вождовцу, пресек (ИАБ)
Figure 2 Twelfth Grammar school at Voždovac, cross-section (HAB)

У познијим годинама живота добио је бројне награде, од којих је можда најважнија она коју му је за животно дело 1997. године доделио УЛУПУДС. Неко време био је и председник Савеза архитеката Србије, у коме је покушао да допринесе стваралачкој пракси архитектата код нас. Живео је на Дорћолу, на Гундулићевом венцу бр. 58. Умро је 1999. године у Београду.

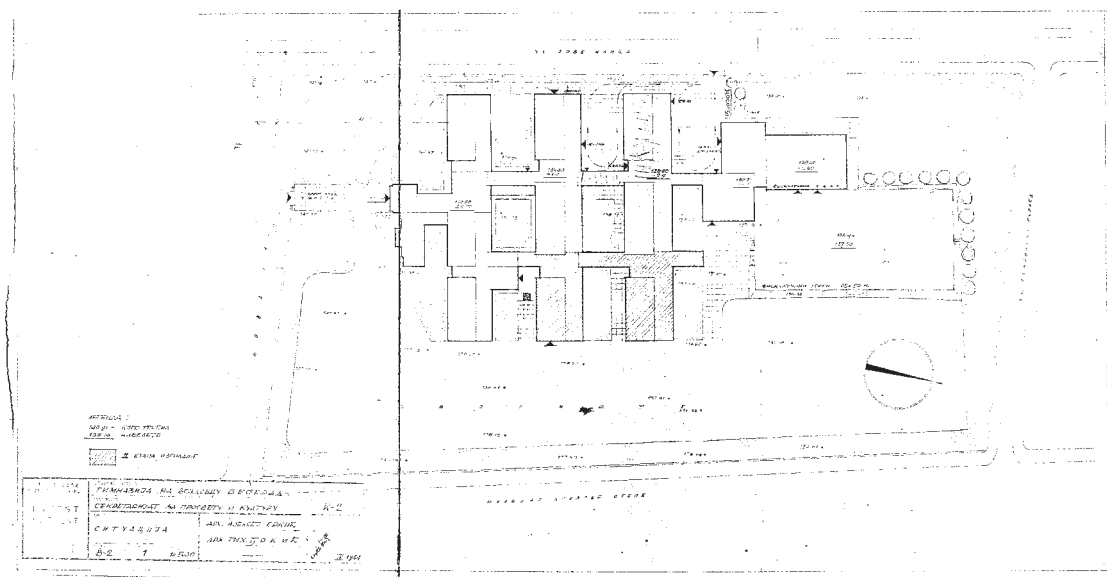
АРХИТЕКТОНСКО СТВАРАЛАШТВО

Рад Алексеја Бркића може да се посматра у контексту развоја модерне

након кратког периода соцреалистичке архитектуре после Другог светског рата. Настала између 1953. и 1957. године, зграда „Инвест-Импорта“ („Хемпра“), осим Машинског факултета и Војногеографског института⁴ Милорада Мацуре, може да се уврсти у прва дела модерне после Другог светског рата. Осим модерном решењу фасаде на згради „Хемпра“, аутор је велику пажњу посветио парапету као естетском детаљу. Интересантан је и његов третман фасадног платна, са убаченим сегментом који није пропорционалан у односу на фасаду и балконом на њему, који као да лебди у простору (сл. 1).

4. Маре Јанакова Грујић, „Зграда Војногеографског института“, *Наслеђе* 10 (2009): 141–159, у даљем

тексту (Јанакова Грујић, „Зграда Војногеографског института“).



Слика 3. XII гимназија на Вождовцу, основа (ИАБ)
Figure 3 Twelfth Grammar school at Voždovac, ground plan (HAB)

Практичан рад Алексеја Бркића заснован је на примени начела модерне, која је у свету настала знатно раније. Њему се приписује слобода изражавања тих начела, за разлику од колега који су били под утицајем Мис ван де Роеа и баухауса.⁵

Прве радове Бркић је остварио док је био запослен у Пројектантском заводу Србије, али их архитекта не наводи с поносом пошто су били само део свакодневног посла, а не резултат инспирације. То је било време послератне обнове, па је и он морао да делује у складу са њом. Затим је настало наведено дело, зграда „Инвест-импорта“, па гимназија у Улици војводе Степе у Београду (1953–1955), по угле-

ду на Гропијусову школу у Вајмару, са кубично изведеним јединицама апстрактне форме, али са функционално решеним простором, што представља новину у третману школских зграда код нас (сл. 2).⁶ Зграда је подигнута од армираног бетона и опеке. Има подрум, котларницу и два спрата од опеке, продужног и кречног малтера. Кров је раван и покривен изолацијом; његови делови видљиви са улице су затравњени, а други су покривени плочицама. У згради се налазе просторије школске управе, двособан стан за домаћина и фискултурна сала (сл. 3). Због буке, административни део је одвојен од учионица, а санитарни чвор је обезбеђен за по три учионице. Школа има

5. Мада је и Мис ван дер Рое био део баухауса, док неки аутори, са којима бих се сложио, и Бркића тумаче као његовог настављача.

6. Слободан Гиша Богуновић, *Архитектонска енциклопедија Београда 2* (Београд: Београдска књига, 2005), 740.



Слика 4. XII гимназија на Вождовцу (ЗЗСКГБ)
Figure 4 Eleventh Grammar school at Voždovac (CHPICB)

12 учионица, кабинете за музику и ликовно образовање, и друштвене просторије са библиотеком (сл. 4).⁷ Следи хотел „Језеро“ у Новој Вароши, грађен од 1955. до 1958. и од 1965. до 1968, који представља Бркићев излет у фолклоризам, мада се и у другим његовим решењима, нпр. на парапетима, запажа његов однос према фолклору. Хотел је пројектовао док је радио у бироу „Инвест-пројект“, а његов последњи део завршио је пред крај праксе у бироу „Врачар“. Саграђен као самачки хотел

за раднике Лимских хидроелектрана, конципиран је од самосталних делова који уједно чине целину. То су четири грађевине повезане ходницима, од којих је најдоминантнији стамбени павиљон, тј. завршни део корпуса, који је наткривен четвороводним кровом. Истиче се и ресторан са пирамидалним кровом (сл. 5).⁸ Екстеријер је решен у дрвету и камену, као и ентеријер, коме су додати стакло и метал. Овај фолклористички екскурс можда је био предзнак постмодерне на српској сце-

7. Ф 10-19-954, ИАБ.

8. Александар Кадијевић, „Хотел „Језеро“ у Новој Вароши, фолклористичка епизода у архитектонском

опусу Алексеја Бркића“, *Новојазарски зборник* 26 (2002): 220.



Слика 5. Хотел „Језеро“ у Новој вароши
(Маневић, *Велика најада архитектуре* 11)
Figure 5 Hotel Lake in Nova Varoš

ни, а као носилац нових тенденција у архитектури Бркић је то свакако међу првима осетио.

Како примећује арх. Б. Ковачевић, стамбена зграда на Булевару краља Александра 24 (1957–1959) можда је Бркићу служила као вежба за пројектовање зграда код Каленићеве пијаце, са терасама на шест спратова, решеним тако да је сваки други исти. Објекат има и надоградњу, коју није потписао Бркић, а која је првобитни пројекат само наружила (сл. 6).

Зграда Социјалног осигурања у Немањиној улици број 34 у Београду, грађена између 1959. и 1962. године, има конструкцију од армираног бетона. Урађена је тако да се на систем стубова ослањају армиранобетонске подвлаке. Осни размак стубова се правилно укршта, а степенице су решене тако

9. Ф 120-5-58, ИАБ.



Слика 6. Зграда на Булевару краља Александра
(ЗЗСКГБ)
Figure 6 Building in Boulevard of King Aleksandar
(СНПЦВ)

да се ослањају на подвлаке, па нису могле бити постављене на средину зграде. Предњи фасадни ред стубова у Немањиној улици увучен је у односу на регулациону линију, а греде које га носе образују еркер. Преградни зидови су од шупље опеке дебљине осам центиметара.⁹ Зграда је добила урбанистичку дозволу за П+6 спратова, тако да је њена подела на канцеларијски део, просторије за рад са странкама и сутерен изведена према наведеном плану. Канцеларијски део налази се између

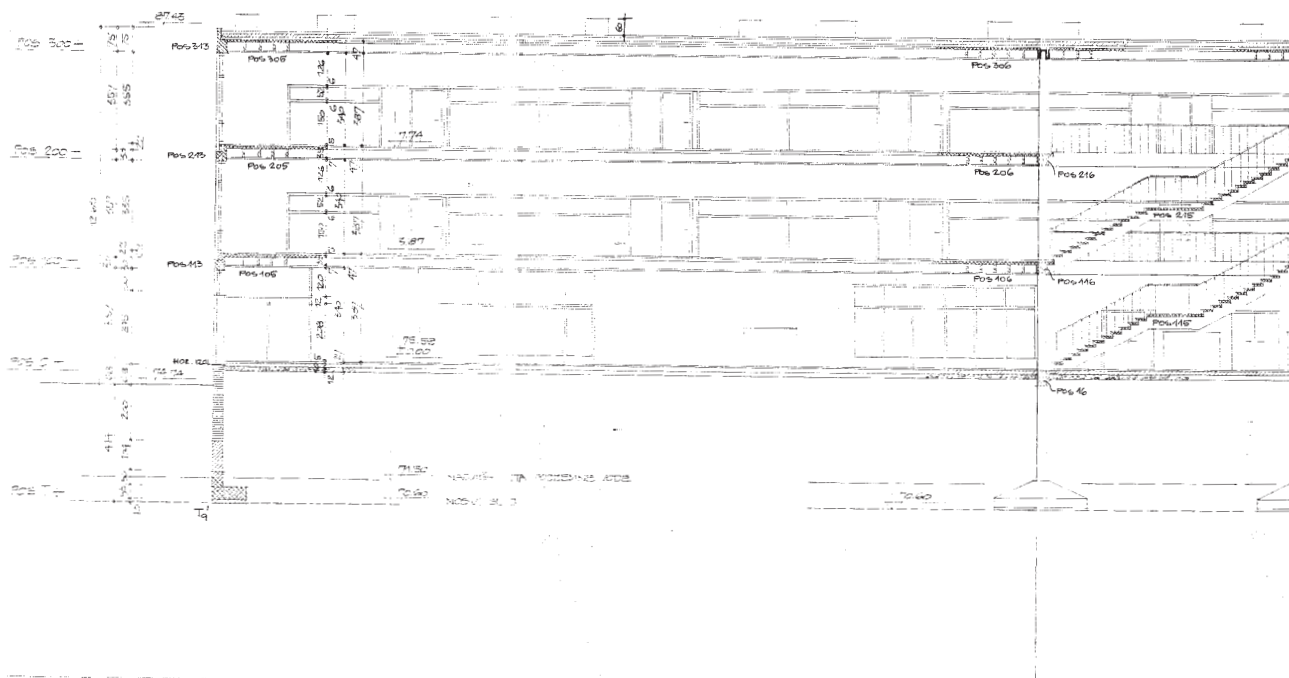


Слика 7. Зграда Социјалног осигурања
Figure 7 Social Insurance Institute

другог и шестог спрата. Фронтови из Улице Светозара Марковића подељени су на шест поља, а из Немањине улице на четири. Шалтер сала је у Немањиној; повучена је од улице и степеницама је повезана са архивом. Фасадно платно има парапете са апстрактним цртежима који подсећају на шаре са ћилима (сл. 7).

Основна школа у Леђиновој улици у Земуну грађена је 1960–1962, по

урбанистичком плану који је одобрио Стеван Јеловац 1960. године. Била су предвиђена два спрата и 21 учионица (сл. 8). Планиран је по један кабинет за физику и хемију, биологију, музичко, као и две радионице од 60 квадратних метара, затим библиотека са великом читаоницом, медицинска и стоматолошка амбуланта и просторија за школског психолога. Пројектована је са фискултурном салом, котларни-



Слика 8. Основна школа „Лазар Саватић“ у Земуну, пресек (ИАБ)

Figure 8 Primary school „Lazar Savetić“ in Zemun, cross-section (HAB)

цом и оставом за угаљ. Конципирана је у два тракта: основни је на углу Лењинове улице и Кеја Ослобођења, а други, са фискултурном салом, са главним делом корпуса спојен је пасажом дугачким девет метара. Конструкција је армиранобетонска, са наребреним плочама и хоризонталним носачима, као и вертикалним носачима од опеке (сл. 9–11).¹⁰

Зграда Дома културе у Улици Божидара Ације у Београду настала је на врло малој парцели, па је постављена на саму регулациону линију и прилично је ниска у односу на суседне објекте.

Архитекта Бркић је једнокраким степеништем, видљивим из Улице Божидара Ације, где је главно pročеље, покушао да акцентује споредну фасаду.¹¹ Б. Ковачевић примећује да се овде изгледа више питао урбаниста него архитекта, па ова зграда не представља репрезентативно дело у Бркићевом опусу. Настала је између 1962. и 1965. године.

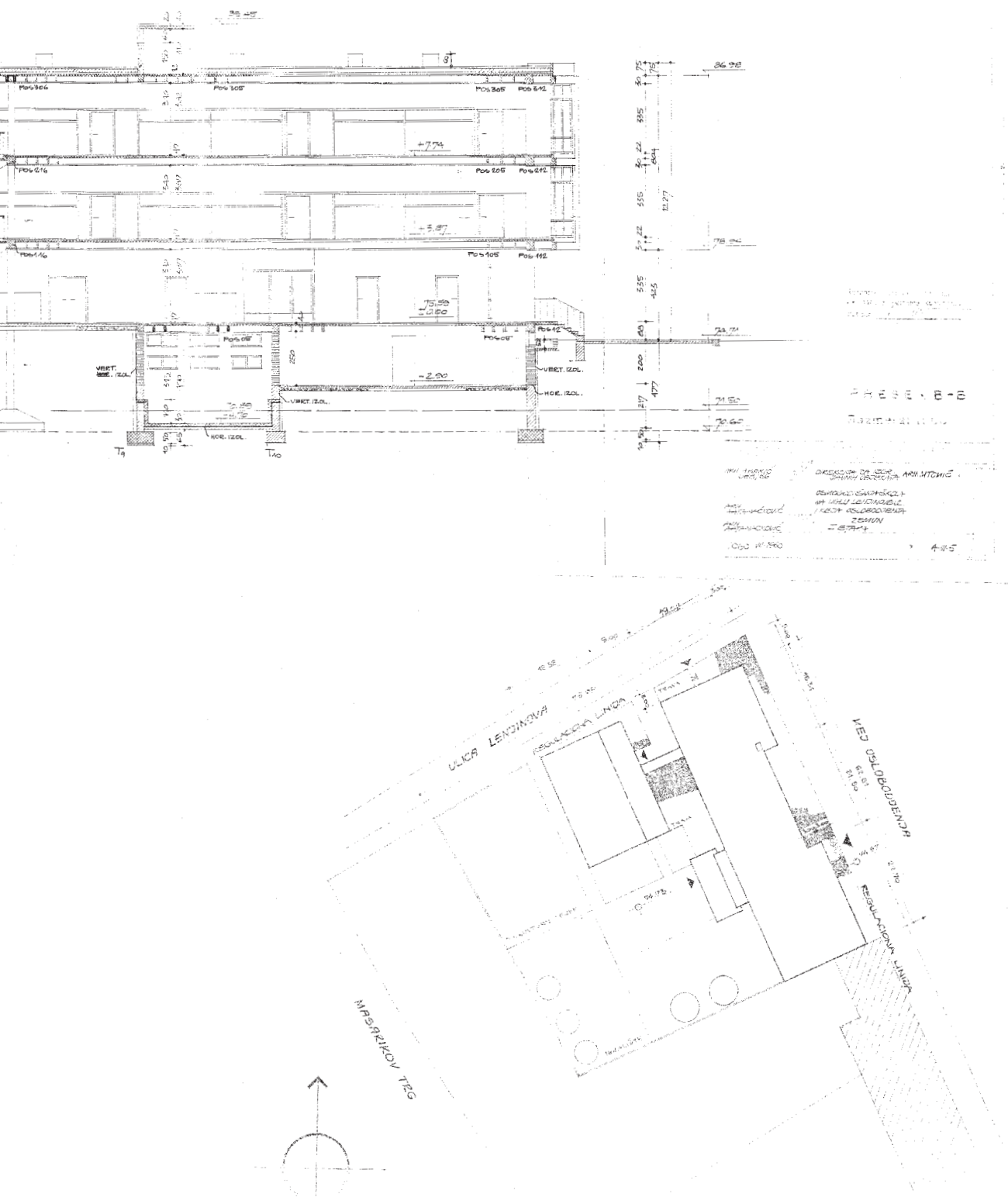
Зграда општине Врачар поред Каленићеве пијаце, у Његошевој 77, можда је најексплицитнији пример примене метала и стакла.¹² Са кулама поред представља целину, иако је настала нешто раније. Замишљено је да буду

10. Ф 77-1-60, ИАБ.

11. Бојан Ковачевић, „Архитект Алексеј Бркић“, *Архитектура* 37 (2001), у даљем тексту (Ковачевић, „Архитект

Алексеј Бркић“).

12. Зоран Маневић, *Лексикон неимара* (Београд: Грађевинска књига, 2008), 60.



Слика 9. Основна школа „Лазар Саватић“ у Земуну, основа (ИАБ)
 Figure 9 Primary school „Lazar Savetić“ in Zemun, ground plan (HAB)



Слика 10. Основна школа „Лазар Саватић“ у Земуну (ЗЗСКГБ)
Figure 10 Primary school „Lazar Savetić“ in Zemun (CHPICB)



Слика 11. Основна школа „Лазар Саватић“ у Земуну (ЗЗСКГБ)
Figure 11 Primary school „Lazar Savetić“ in Zemun (CHPICB)



Слика 12. Куле на Врачару
(Маневић, *Велика најада архитектуре* 11)
Figure 12 Residential towers at Vračar

административна целина, али је само општинска зграда задржала ту функцију, док су друге две добиле увек курентну стамбену намену. Стамбене куле, подигнуте између 1963. и 1967, подсећају на завртње који се увијају у тло, са балконима троугласто решеним у простору као препознатљивим елементом.¹³ Оне се не уклапају у околину, већ бојом и композицијом фасаде чине контраст (сл. 12).

Бркић је изградио још неке зграде, којима се овом приликом нећемо детаљније бавити. Хронолошким редом,

то су стамбени објекти у Београду, у Улици Саве Ковачевића (1957–1959) и у Јовановој улици (1958–1959), у Крушевцу (1959–1961), затим радничко одмаралиште у Аранђеловцу (1961–1962), пословна зграда у Његошевој улици у Београду (1962–1967), стамбена зграда на углу Банијске и Мутапове улице у Београду (1962–1966) и, коначно, комплекс Електродистрибуције у блоку 66 у Новом Београду (1967–1972), чији је пројекат само делимично реализован.

Пошто је Бркић градитељску каријеру завршио крајем седме деценије прошлог века, од када се бавио само писањем, сваког ко се бави теоријом архитектуре интригира питање који су разлози за то. У књизи *Знакови у камену*, објављеној 1992. године, осим што је допринео познавању модерне, Бркић је изнео своја размишљања и омогућио разумевање његове архитектонске праксе.

Неки добри познаваоци Бркићевог рада сматрају да су приватни бирои, које је оснивао шездесетих година XX века, а који нису добро пословали, били разлог због кога је престао да се бави архитектуром и посветио се само писању.

Наша претпоставка је да је престао да гради са уласком органског формализма на српску архитектонску сцену. Иако Бркић на партијама решеним парапетима примењује органску форму, подражавајући ћилиме, посебно на згради Социјалног осигурања, то остаје у области декорације, тако да и даље заступамо став да се није бавио органском архитектуром. Неки ис-

13. Дијана Милашиновић-Марић, *Водич кроз модерну архитектуру Београда* (Београд: Друштво архитеката Београда, 2002), 96.

ториографи наводе да се у Америци 60-их година XX века упозно са Рајтовим радом, који му се допао, али га није применио на својим објектима, већ је ускоро престао са праксом.

Иако је рано напустио пројектовање, успео је да оствари неколико веома важних дела. То су, пре свега, зграда „Инвест-Импорта“, касније „Хемпра“, на Теразијама, и гимназија на Вождовцу, која је настала под утицајима баухауса, као и зграда Социјалног осигурања, која представља палату његовог најпрочишћенијег стила.

Потребно је истаћи да је Бркић био велики следбеник немачког архитекте Миса ван де Роеа, у време када је емигрирао у Америку, што значи да је био присталица рационализма и структуралног формализма.

ТЕОРИЈСКО ДЕЛОВАЊЕ

Упоредо са практичним, одвијао се и Бркићев теоретски рад, који је започео писањем за реномиране часописе из области архитектуре и урбанизма (1952), а наставио књигом *Знакови у камени: српска модерна архитектура*, која представља круну његовог виђења модерне. У њој је, у виду есеја, дао преглед архитектонске праксе код нас, од 1930. до 1980. године. Поделивши овај период на фазе од 1930. до 1950, од 1950. до 1965. и од 1965. до 1980. године, и то према разликама у конструкцијским решењима, Бркић је објаснио архитектуру модерне. Књигу је завршио 1992. године.

Штура библиографија, коју наводи мо хронолошки, приказује Бркићеве радове:

- „Задатак путника“, *Архитектура-урбанизам* 16 (1962): 42–43.
- „Одлазак зида“, *Архитектура-урбанизам* 27 (1964): 39.
- „Анкета о послератном развоју архитектуре Југославије“, *Архитектура-урбанизам* 47 (1968): 29–30.
- „Изазов доктринарству: против машина за становање“, *Политика*, 27. мај, 1972, 13.
- Шетња кроз предвечерје. Кроз главни град води архитекта, Алексеј Бркић (рукопис), РТБ програм 202, 25.6.1976.
- „Рекли су...“, *ИТ Новине*, 2. јул, 1976.
- „Одломак из рукописа „Разговори са пријатељима загонетке“, *Архитектура-урбанизам* 78–79 (1977): 61–62.
- „Цртачи и волшебници“, *Архитектура-урбанизам* 80–81 (1978): 68–70.
- „Између два разговора“, *Архитектура-урбанизам* 80–81 (1978): 51–52.
- „Дијалектика појма корисника“, *Градина* 4 (1979): 105–110.
- „Предстоје два кључна саветовања“, *ИТ Новине*, 31. децембар, 1979.
- „Приговори на аксиоматику града“, *Градина* 12 (1987): 68–81.¹⁴

Додао бих ту и есеј „Невесела судбина града“, објављен у *Наслеђу* бр. 1, 1997. године.

ТЕОРИЈСКО ТУМАЧЕЊЕ АРХИТЕКТУРЕ

Текст у коме Бркић најупечатљивије објашњава своје деловање је „Одла-

14. Маневић, *Велика најада архитектура* 11.

зак зида“. „Она, сама архитектура била је брзоплета и нехајна, поништавала је поразно тај зид, одузимала му је од тела комад по комад, цепала га све брже и брже, тањила га бескрајно, док га на крају није свела на стакло, на плексиглас (...). Но, зида има све мање, његови дани као да су одбројани; гонити судбина архитектуру као демон све даље у негације, гура је све брже у бескрај будућих синтеза, баца је у наручје неповрата. И сада нам оставља зидове танке, готово као опне лептирових крила, савршено чисте, равне и мртве, који миришу на уљане боје, вештачке смоле и средства за прање, зидове ни топле ни хладне под руком, оставља нам грађевине-кутије провидне као анатомски модели на изложбама. Дакле, нема више гранитних блокова, ни пароског мрамора, ни шведског андезита, ни румунског серпентина, неограничених у сјају и трајању, нема више палисандера, ни словенске хростовине, тешке као олово, тврде као челик, коначно нема више ни апокалиптичних камених чудовишта на зградама, ни капитела, ни жутих фресака које су светлице у сумпорној помрчини сводова као истинска гробница простора, нема гоблена са слатким и наивним мотивима, ни седефом инкрустираних врата, јер све што имамо – све су то сада само некакве масе, гуме и прашкови. Све је отковано једним јединим ударцем машине, све је ливено, и метал, и бетон, и стакло, лијемо зидове и спратове, лијемо и читаве зграде, лијемо ускоро у калупу и цели један град одједном“.¹⁵

Алексеј Бркић је овде децидирано објаснио како је дошао до својих начела у архитектури, с тим што је текст настао после подизања зграда „Хемпра“ и Социјалног осигурања, које су најексплицитнији примери идеја из текста.

Интересантна је његова прича у књизи *Знакови у камену*, у чијем уводном делу, у форми есеја, групи заинтересованих слушалаца објашњава теорију о развоју архитектуре. Наиме, на питање шта је модерна, он је објашњава од настанка архитектуре до савременог доба, тумачећи значај функције и чистоту форме. Иако тако објашњава и своје објекте, дистанцира се од Адолфа Лоса и орнамената којих се он одрекао током зачетака модерне, као и од функционалистичке архитектуре, која је код Бркића добила ново тумачење и начин коришћења.

ЗАКЉУЧАК

Овим радом смо настојали да допринесемо тумачењу стваралачке праксе у послератној архитектури код нас, виђене кроз призму тзв. београдске школе, у којој је, увођењем новина, али овога пута са запада, за разлику од међуратног периода у коме су били активни руски емигранти, као и од архитектуре соцреализма, створена претпоставка да се у некадашњој социјалистичкој држави осети дух модерних стремљења и схватања. Београдска школа је била основа архитектуре после Другог светског рата, а њене три

15. Оригиналн Бркићев текст преузет из Ковачевић, „Архитект Алексеј Бркић“: 1–6.

струје представљали су Михајло Митровић, романтичар и у градњи и у теоријском приступу, Богдан Богдановић, симболиста, са вајарским деловањем у меморијалној архитектури и симболиком у теорији, и Алексеј Бркић, рационалиста, понекад до интелекту-

алног цинизма. Они су представљали стожере од којих су млађи архитекти учили и настављали њихову праксу.

Цењен, а истовремено оспораван, Алексеј Бркић је својом праксом и теоријом пружио велики допринос архитектури.

БИБЛИОГРАФИЈА

Богуновић, Слободан Гиша

Архитекџинска енциклопедија Београда 2. Београд: Београдска књига, 2005.

Ђурђевић, Марина и Александар Кадијевић

„Симетрија у новијој српској архитектури“. *Зборник ликовних уметности Матице српске* 27–28 (1991–1992): 12.

Јанакова Грујић, Маре

„Зграда Војногеографског института“. *Наслеђе* 10 (2009): 141–159.

Кадијевић, Александар

„Од Добровића до Ђокића: Алексеј Бркић, Знакови у камену. Српска модерна архитектура 1930-1980“. *Ликовни животи* 51–52 (1995): 91–92.

Кадијевић, Александар

„Хотел „Језеро“ у Новој Вароши, фолклористичка епизода у архитектонском опусу Алексеја Бркића“. *Новојазарски зборник* 26 (2002): 217–225.

Ковачевић, Бојан

„Архитект Алексеј Бркић“. *Архитекџура* 37 (2001): 1–6.

Маневић, Зоран

„Архитектура Алексеја Бркића“. *Уметности* 13 (1968): 72–83.

Маневић, Зоран

„Новија српска архитектура“. У *Српска архитекџура 1900-1970*, ур. Маневић, Зоран. Београд: Музеј савремене уметности, 1972.

Маневић, Зоран

Велика наїрада архитекџуре 11. Београд: Савез архитеката Србије, 1992.

Маневић, Зоран

Лексикон српских неимара. Београд: Грађевинска књига, 2008.

Мартиновић, Урош

„Хроника града у десет призора“. *Изїрађња* 9–10 (1984): 49.

Мацура, Милорад

„Маргиналије уз четрдесетогодишњицу“. *Изїрађња* 9–10 (1984): 166-167.

Милашиновић-Марић, Дијана

Водич кроз модерну архитекџуру Београда. Београд: Друштво архитеката Београда, 2002.

Милашиновић-Марић, Дијана

Кључеви идентитета, архитеката Алексеј Бркић, *ТВ емисија из серијала Модерна архитекџура у Србији, личности и поетике*, Други програм РТС- а, мај, 2003.

Милашиновић-Марић, Дијана

Српска архитекџура шесте деценије двадесетог века. Докторска дисертација. Универзитет у Београду, Филозофски факултет, 2010.

БОЈАН М. БОЈАНИЋ

Миленковић, Александар

„Знакови у камену“. *Кошава* 15 (1994): 68–69.

Милетић Абрамовић, Љиљана

„In memoriam: Алексеј Бркић (1922-1999)“. *Наслеђе* 3 (2001): 235–236.

Митровић Михајло

„Архитекта Алексеј Бркић“. У *Савремена српска архитектура*. Београд: Музеј савремене уметности, 1968, 4.

Митровић, Михајло

Новија архитектура Београда. Београд: Издавачки завод Југославије, 1975.

Mladenović, Ivica

Arhitektura i njeni privrženici. Rijeka: Izdavački centar, 1978.

Петровић, Ђорђе

„Београдске фасаде“. *Полиџика*, 18. фебруар, 1962: 17.

Стојановић, Бранислав и Урош Мартиновић

Београд 1945-1975. Београд: НИРО Техничка књига, 1978.

Štraus, Ivan

Arhitektura Jugoslavije 1945–1990. Sarajevo: Svjetlost, 1991.

Кратко или претходно саопштење

Предато: 15. 9. 2010.

Прихваћено: 30. 6. 2011.

ALEKSEJ BRKIĆ, A BELGRADE ARCHITECTURAL THEORIST AND PRACTITIONER

SUMMARY

Along with presenting basic biographical data, we will try to highlight the relationship between theory and practice in Aleksej Brkić's work, which is expected to result in a different approach to this issue. With the aim of presenting his opus, which can be interpreted as a resumption of the modern movement in architecture after a brief period of Socialist Realism following World War II, we pointed him out as one of the first proponents of the Modern Movement. The major part of his opus was created between 1953 and 1957. Along with the Faculty of Mechanical Engineering and Milorad Macura's Military Geographical Institute, Invest-Import building is one of the first works of the Modern Movement after World War II and may even be considered to have been the point of its resumption. Continual interweaving of theory and practice is an interesting topic that needs to be addressed in a study dealing with Aleksej Brkić. His theoretical considerations developed parallelly to his practice, also serving as its explanation. The beginnings of his theoretical work were marked by articles published in renowned journals on architecture and urban planning (1952). Its peak was the book *Znakovi u Kamenu: Srpska Moderna Arhitektura (Marks in Stone: Serbian Modern Architecture)*, as the ultimate expression of his idea of modern architecture, in which he gave an overview of architectural practices in Serbia between 1930 and 1980 through a series of essays. The most remarkable text which explains his work is *Odlazak Zida (Elimination of the Wall)*, published in 1964 in the journal *Arhitektura I Urbanizam*, no. 27. In this paper, we wished to pay homage to the creative practices of post-war architecture in Serbia, seen from the prism of the so-called Belgrade School, which through the introduction of novel elements of a Western provenance – as opposed to the activity of Russian emigrants between the two World Wars and the architecture of Social Realism – made the spirit of modern tendencies and ideas felt in a Socialist country