

## ПОЈЕДИНЕ РИБОЛОВНЕ СПРАВЕ И АЛАТИ У БЕОГРАДУ И ОКОЛИНИ

Иако већ постоје радови који излажу тематику која се на овом месту износи,<sup>1</sup> било би разложно да се, као прилог досадашњем истраживању, укаже који предмети, према тренутном стању збирке *Лов и риболов* у фондусу Етнографског музеја у Београду, документују поједине „технологије“ риболова у београдском антропогеографском простору. У овом прилогу пажња ће бити усредсређена на описе и употребу музеолошки обрађених предмета који су распоређени у колекцију риболова и тиме омогућено упоредно посматрање према општим моделима у посматраном и суседним подручјима. Посебно би ваљало истаћи да предмети из колекције риболова, у интерпретацији овог сегмента традиционалног привређивања, сведоче о културном контексту у коме су направљени, о људима који су такве предмете употребљавали, и напослетку, о путевима којима су риболовне справе и начин њихове употребе инкорпорирани у традиционалну културу антропогеографске регије Београда са околином.

\* \* \*

Од почетака свог самосталног деловања, основну делатност у Етнографском музеју представљале су „екскурсије“, на којима су набављани предмети које су тадашњи кустоси сматрали репрезентативним да би приказали традиционалну културу српског народа. Осим ношњи и накита, као производа *par excellence*, тадашње збирке су чинили и алати, справе, оруђа у привредној делатности руралних средина, а између осталог, предмети из употребе у традиционалном лову и риболову. Самостално место у фондусу новоотвореног музеја обезбеђено је за колекцију лова и риболова, иако тада заступљену малобројним предметима, што је за тренутак када су формирано замеци потоњих збирки битно, као путоказ у ком правцу треба усмерити набавку предмета за музејске, етнографске збирке.<sup>2</sup> Град у сусрету двеју највећих река централног Балкана, Београд, представљао је у протоку времена значајан центар за ову врсту привредне делатности, па је и тиме оправдана набавка предмета у почетном периоду самосталног деловања Етнографског музеја.

<sup>1</sup> Ђонић М., Несторовић Б., Риболовни алати дунавских аласа ширег подручја Београда, *Годишњак града Београда* XXII, Београд 1975, 299-327; Момировић П., Риболов у Смедереву и околини, *Гласник Етнографског музеја* XII, Београд 1937, 145-

165; Босић М., *Рибарске справе и алати у Војводини*, Нови Сад 1982; Јевтић М., Риболов у Мачви, *Гласник Етнографског музеја* XLIX, Београд 1985, 69-90.

<sup>2</sup> Значај ове чињенице је већи утолико што се зна да је укупан почетни фонд Етнографског музеја

Колекција риболова из Етнографског музеја покрива простор који припада сливовима свих река и стајаћих вода Србије. Предмети који припадају делу збирке који се односи на Београд и околину садрже у основи довољно елемената који омогућавају увид у све начине рибарења на тој територији. Упоредним проучавањем предмета из других колекција у оквиру збирке, који се односе на друга антропогеографска подручја, такође се могу извести закључци који указују на алатке и справе употребљаване у водотоковима Београда са околином. С обзиром на обиље различитих “направа” за лов и прераду рибе, а преко педесет их је поменула Мила Босић у својој студији о риболову у Војводини,<sup>3</sup> могуће је направити поделе по различитим параметрима, а најпре су то групе у којима су удице и удичарски алати и мреже и припадајуће справе и алати. Чињеница да предмети који се налазе у збирци већином одговарају врстама риболова са простора блиских ушћу Саве у Дунав, места које је насељено од периода преисторије до данас, такође омогућава да се без разлике представља материјал са антропогеографских микрорегија београдске Посавине и београдског Подунавља, а исто тако многи од риболовних алата нису значајније мењали облик и функцију током векова употребе у различитим етничким и социјалним заједницама и групама. Распростирање и учесталост употребе различитих риболовних алата или справа били су условљени и многим економским чиниоцима, поготову

представљао фондус из 26 колекција, колико их је било 1908. године када је Никола Зега направио преглед. Дробњаковић Б., Етнографски музеј у Београду, *Гласник Етнографског музеја* I, Београд 1926, 19; Пантелић Н., Истраживачки рад Етнографског музеја у Београду, у: *Етнографски музеј у Београду 1901-1976*, Београд 1976, 54-57.

<sup>3</sup> Босић М., *op. cit.*, 10-89.

због чињенице да су рибом богате реке често омогућавале становништву приобаља да се бави риболовом и као извозном делатношћу,<sup>4</sup> иако се риболов на нашем тлу претежно сматрао допунском делатношћу у оквирима традиционалног привређивања.<sup>5</sup>

\* \* \*

Удичарење и употреба удичарских алата врло је распрострањен начин риболова, поготову зато што је, технички гледано, најједноставнији за припрему и сам рад на терену. Таквом врстом риболова бавили су се малтене сви, од деце до најстаријих, жене као и мушкарци. Удицом се може ловити скоро свака риба, од најмање до највећих, прибор је једноставан, и користи се од преисторије до данас. Уједначеност у обликовању и употреби удица кроз време и простор<sup>6</sup> указује на чињеницу да предмети у традиционалном начину привређивања, најчешће у сеоским срединама, свој облик „брусе“ до најцелисходнијег и као такви опстају хиљадама година. Риболов удицама представљен је у фондусу Етнографског музеја предметима који су коришћени уз физичко присуство или у одсуству риболовца, за риболов са обале или из чамца.

Прву групу предмета представљају удице, које се користе уз употребу риболовачког штапа, или само *струне*, *једека*, *најлона*, *канапа* (назив према материјалу од кога је сачињен), којим рукује риболовац и на чијем крају је причвршћена удица (инв. бр.

<sup>4</sup> Петровић М., *Финансије и установе обновљене Србије*, књ. I, Београд 1901, 222-223.

<sup>5</sup> Томић П., Допунско привређивање, *Гласник Етнографског музеја* XXV, Београд 1962, 94; Томић П., Масловарић Д., Тешић Ђ., Допунско привређивање, *Гласник Етнографског музеја* XXVII, Београд 1964, 178-182.

<sup>6</sup> Босић М., *op. cit.*, 73-74, сл. 63, 64а.

34634, удица, Земун). Ове стандардизоване удице обликоване су у куке оштрог врха, са заостреним вршком посувраћеним према телу удице како закачена риба не би спала приликом вађења из воде. Таквим удицама се риба лови најчешће са обале, за личну употребу или зарад хобија, мада је могуће да се удице „забацују“ и из чамца. Такво удичарење распрострањено је узводно од Београда,<sup>7</sup> исто колико и низводно,<sup>8</sup> док су разлике занемарљиве.

За риболов у одсуству карактеристичан је рад *струком*. У основи, струк представља дугачак конопац од природног или у новије време вештачког материјала, на који се у правилним размацима везује одређен број удица причвршћених на краћим конопцима, у зависности од ширине, дубине, брзине речног тока и врсте рибе која се лови. Струкови се постављају најчешће ноћу, и остају у води одређени број сати, како би се риба намамила и улов био обилнији. На основу података, постоји неколико начина на који су се струкови постављали. Предмет који представља риболов струком са обале (инв. бр. 34620, *струк*, београдско Подунавље) коришћен је најчешће у зимском периоду, када је риболов у присуству риболовца отежан, и њиме су, углавном, ловљени штука и смуђ. Један крај струка је постављан на обалу близу воде, и канап је обично везиван за ракласто дрво пободено дубоко у земљу, како вода не би однела удице. Други крај струка, у води, иза последње постављене удице је отежаван неком од утега, најчешће каменом, да би струк остао на месту. Други тип струка и други начин риболова, којим су искључиво ловљене



Сл. 1. Удица  
Fig. 1 Fish-hook

моруне у Дунаву, представљен је у збирци само удицом (инв. бр. 11423, *удица*, Ритопек) и краћим конопцем, *путилом*, којим је удица причвршћивана за *крпину*, главни конопац. Занимљиво је да та удица нема посувраћени врх којим се риба задржава да не спадне са удице.

Од удичарског алата, посебну подврсту чине *удице самице*, које се користе поглавито за лов на моруну и сома, које се могу сврстати у обе групе удичарења, са риболовцем и без његовог присуства, у зависности од начина постављања. Двокрака удица (инв. бр. 34633, *удица за сома*, Земун – сл. 1), слична минијатурном сидру, и две удице (инв. бр. 34631, *удица за сома*, Земун) стандардног изгледа указују да је риболов удицама самицама и до данас преживео на Дунаву. Сличне удице се користе уз нараву која се употребљава за лов на сома, посебно помагало, *бућку*, коју у колекцији представља предмет (инв. бр. 34642, *бућка*, Београд) облика дрвеног ножа, са пљоснатим, елип-

<sup>7</sup> Босић М., *Ibid*, 84-85; Јевтић М., *op. cit.*, 81-83.

<sup>8</sup> Момировић П., *op. cit.*, 154-155.



Сл. 2. Кука  
Fig. 2 Hook

састим завршетком на врху својеврсне оштрице. Бућком се рибар користи из чамца, удара плоснатим делом по површини воде, што узнемири сома, који излази на површину и гута специјалну удицу закачену на канап који је другим крајем привезан за бућку.

У раду удичарским алатима, посебно у лову на велике рибе, као неопходно помоћно средство употребљавају се куке, којима се ухваћена риба привлачи у чамац. Сама кука (инв. бр. 34672, *лукот, дочекаш*, Београд – сл. 2) има облик велике удице са *пером*, односно *језичком*, који спречава да риба спадне када се погоди у леђни део, иза главе. Она је насађена на дрвену дршку, за коју је причвршћена *кудельним*, конопљаним конопцем. Предмет је домаће израде, осим куке која је занатски производ.

За прихват уловљене рибе, као „помоћна справа без које не може бити ниједан рибар“,<sup>9</sup> употребљаван је *мередов*, једноставна кесаста мрежа (инв. бр. 34628, *мередов* – макета, Земун), која је на макети направљена од природно рачвастог дрвета на чије су

рачве нанизана окца отвора мреже и потом рачве спојене уплетеном гранчицом. Други крај мередова чини дршка којом алас рукује док пребацује улов.

Посебно место у риболову имају *ости*, *остве*, алатка којом се риба лови из руке, али која, по неким знацима, може бити третирана као део удичарског инвентара. С обзиром да оваква алатка, као и многе друге, може да се направи од предмета којима није основна намена риболов, у колекцији постоји предмет (инв. бр. 34632, *виле*, Сурчин – сл. 3) направљен од металних двокраких вила, *рогуља*, које се користе у пољопривреди за пренос сена или сламе. Очигледно је да у раду таквим остима, риболовцу није сметало што краци вила немају посувраћен врх који задржава уловљену рибу.

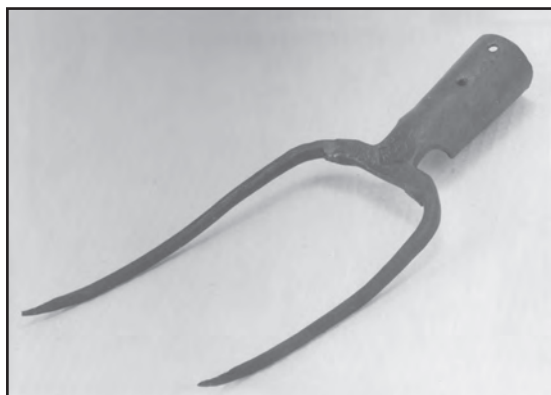
При раду удичарским алатима, посебно струком, често се дешавало да удице остану на дну реке. У таквим неприликама је коришћена посебна алатка,<sup>10</sup> која је обично прављена од приручног материјала. Клоцер из колекције начињен је од аутомеханичарског отпада, већег шрафа на који су наварене четири куке (инв. бр. 35253, *клоцер*, београдска Посавина). Клоцер је на дугачком канапу вучен по речном дну, како би се на куке закачио канап струка, удице или делови разних мрежа, и потом били извучени на површину.

\* \* \*

Може се рећи да су мреже најразноврснија група риболовних алата, због различитих услова под којима се постављају и у којима се њима рукује. Конфигурација терена над и под водом, јачина матице,

<sup>9</sup> Босић М., *op. cit.*, 101.

<sup>10</sup> Босић М., *Ibid*, 103; Ђонић М., Несторовић Б., *op. cit.*, 318.



Сл. 3. Виле  
Fig. 3 Rake

дубина водотокова, услови за лов из чамца, одређивали су и начине на које се мреже обликују. Врло значајна ставка је и број рибара неопходних да би се мрежним алатом руковало, што зависи од величине и конструкције самог мрежног алата. Према таквој подели, разликују се мреже које користи један или више рибара, што може да указује и на економски чинилац у риболову; да ли се риба ловила претежно за сопствене потребе или је улов био намењен продаји.

У групу мрежа којима може да лови један рибар, са обале или из чамца, убраја се, између осталих, мрежа *кеца*, која није већа од неколико квадратних метара. Мрежа (инв. бр. 35246, *кеца*, Гроцка) је плетена двојако, у *густо* и *ређе* ткање, и закачена на дрвени оквир, који чине два крака састављена под правим углом и попречна летва у горњој трећини рама, која конструкцију држи стабилном. Дрвени рам одржава горњу страну отвора мреже при спуштању на дно, док слободне, доње крајеве отвора, *уста* мреже, ка дну вуку тегови постављени на крајеве дрвеног рама, што одржава тај део мреже отвореним, у радном стању, и вуче је ка дну. Кецом из чамца рукује

један рибар, и она се у зимским условима показала као врло успешан алат, пошто се њом могу претрести и мање рупе по дну река, где се риба *кртожи*, склања преко зиме. Код риболоваца у околини Београда за такве мреже се употребљава још и назив *сиротињска мрежа*. У збирци Етнографског музеја налази се и верна макета кеце (инв. бр. 34617, *кеца* – макета, Земун), са свим елементима праве мреже.

Мреже за рад, којима из чамца или са обале рукује један човек, су и алати типа *черенац*, квадратно обликоване мреже постављане на рам од два лучно укрштена штапа и за њих причвршћиване окцима са углова, а штапови су на месту укрштаја окачени на дугачку дршку или конопац. Рибар мрежу спушта пљоштимице у воду, дубоко колико то дршка допушта, и вади рибу. Једноставне конструкције тог типа веома су распрострањене и многоструко употребљиве на скоро свим воденим површинама у Србији. Београдско риболовно подручје је таквом врстом мреже представљено у колекцији само макетом (инв. бр. 34617, *дизало*, макета черенца, Београд), која је урађена по оригиналу којим је власник ловио најчешће ноћу, у спорим и мутним водама. Сличном мрежом, која подсећа на велику кашику од плетене мреже (инв. бр. 35242, *рогач*, *кашика Св. Петра*, Ритопек), такође са дугачком дршком, *рудом*, којом се риба захвата у води, може се руковати из чамца, за који је утврђена покретном осовином (инв. бр. 35243, *кашика Св. Петра*, Ритопек). Због услова за рад, јер не захтева посебну „техничку“ умешност при раду, *рогач* у новије време употребљавају и становници, стални или привремени, сплавова постављених уз обалу Саве, најчешће у криволову.



Последња мрежа из збирке, коју користи искључиво један човек, јесте *сачма* (инв. бр. 35248, *сачма*, београдско Подунавље). Плетена је у облику округле, дубоке кесе, са отвором кружног облика, на коме је кроз почетна *ока* провучена *доњака*, конопац са равномерно распоређеним теговима, *оловом*, обично облика великих перли. Кроз отвор на врху мреже је провучено, звездасто, према доњаки и отвору мреже, десетак канапа, *чалмака*, који су спојени главним конопцем. Мрежа се баца *из руке*, отвором са теговима надолу, отвор потпуно раширен пада у воду и повлачењем главног конопца рибар затвара мрежу са рибом у њој. Чалмаци помажу да се отвор равномерно скупља и велики део уловљене рибе остане у мрежи. Као и већина мрежа за једног човека, може се користити из чамца али и са обале.

Мреже којима су, по потреби, радила два или више рибара, у збирци су представљене двама *метлицама*, *загажњом* и *дрљачом*. Прва од метлица (инв. бр. 35252, *метлица*, *анфок*, београдско Подунавље), једноструко је плетена мрежа, величине *окица* 40 mm, од танког синтетичког конца. На доњем крају су равномерно распоређени мањи оловни тегови, који мрежу приликом употребе оптерећују и вуку према дну. На горњем крају су постављени пловци од стиропора, у овом случају офарбани црвеном бојом, који, осим што мрежу одржавају на површини, својом бојом омогућавају њену лакшу идентификацију током извлачења улова. Метлица тог типа је стајаћа мрежа, поставља се из чамца, па се њом ловило у мирним водама или речним токовима споре матице.

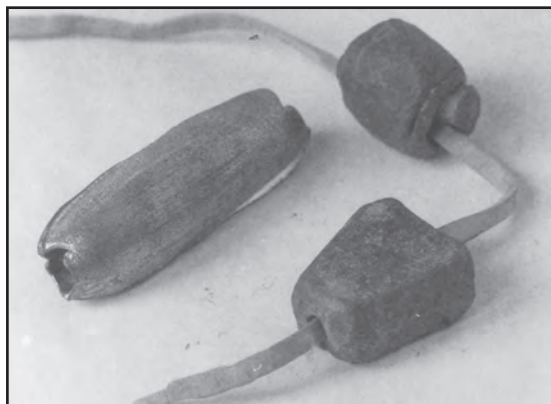
Други предмет (инв. бр. 35252, *метлица*, *попуница*, београдско Подунавље), троструко плетена мрежа типа метлице, такође је

од танког синтетичког конца у фабричкој изради, али је трослојна, са различитом величином окаца. Овом попуницом се ловило из два чамца, мрежа се ширила полукружно и потом вукла низводно. Оптерећен доњи део, по *доњаку*, конопцу који је провучен кроз окаца, рибари вуку по дну, а на горњем конопцу су пловци од стиропора, који тај део мреже држе затегнутим на површини. Ова мрежа је заплењена од криволоваца, што посредно указује на практичност и распрострањеност њене употребе.

Дугачка правоугаона мрежа од синтетичког влакна (инв. бр. 35250, *загажња*, београдско Подунавље), начињена од метражне робе за цакове, са две дрвене мотке на које је причвршћена крајевима, представља алат којим су деца ловила рибу, па су је сами назвали *деца на раму*. Загажњом,<sup>11</sup> по чијем облику је та мрежа направљена, лови се у плићим водама, што је деци омогућавало да опонашају аласки начин рибарења. Праву загажњу вуку два рибара затегнуту између себе, уз обалу низводно, и потом полукружно скупљају мрежу према обали како би лакше извукли улов. У збирци се налази мрежа овог типа, којом се вукло по дну реке (инв. бр. 35249, *дрљача*, београдско Подунавље), направљена од синтетичког влакна, а користили су је криволовци.

Посебну врсту, условно речено мрежног алата, представља вршка, која спада у алат који је заступљен на свим врстама водотокова и водених површина. Од многих варијетета вршки, којима се риба лови у најразличитијим условима, у колекцији риболова Етнографског музеја постоје два *бубња* и макета (инв. бр. 34623, *вршка* – макета, Београд). Вршке су направљене од

<sup>11</sup> Ђонић М., Несторовић Б., *Ibid*, 315.



Сл. 4. Олово  
Fig. 4 Lead-weight



Сл. 5. Утега  
Fig. 5 Weight 1

фабрички исплетене мреже, разапете помоћу четири обруча (инв. бр. 35244, *бубањ, вршка, Ритопек*), или пет обручева (инв. бр. 35245, *бубањ, вршка, Ритопек*), у кесолике мреже са *крилом*, правоугаоном мрежом постављеном по пречнику највећег, предњег обруча. Обе вршке су постављане уз обалу, предњим отвором – *гушом*, укосо према струји воде, и причвршћене на предњем и задњем крају двома моткама – *штицама*, како би током употребе остале затегнуте, да рибе лакше уђу у мрежу.

У неопходне делове многих мрежа, како би биле сврсисходно употребљене, спадају утеге и пловци. Од тегова се у збирци налазе ваљкаста оловна перла (инв. бр. 34650, *олово*, Београд – сл. 4) и две неправилне, биконичне „погаче“ од теракоте и беле керамике (инв. бр. 34613, 34614, *утега*, Винча – сл. 5, 6), свака са отвором у средини за провлачење доњег канапа, *долњаке*, на мрежи. Предмети од глине су случајни налази на Дунаву код Винче, археолошки налази који потврђују дуго трајање неких облика риболовних прибора. Пловке, који мреже одржавају на површини, у збирци представља



Сл. 6. Утега  
Fig. 6 Weight 2

предмет ваљкастог облика, са отвором у средини, направљен од дрвета (инв. бр. 34616, *плута*, београдско Подунавље – сл. 7). Оловне утеге за мреже прављене су уз помоћ калуца (инв. бр. 34644, *калуп за олово*, Земун – сл. 8), металних кљешта са простором за уливање олова, кроз која пролази клин који у *перли* оставља отвор за провлачење конопца мреже.

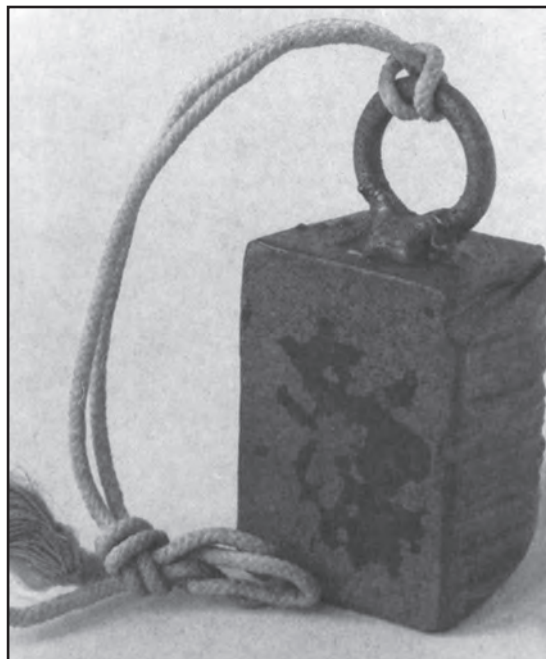
У риболову великом мрежом, *аловом*, користи се посебна утега, *поставац* (инв.



Сл. 7. Плућа  
Fig. 7 Cork float



Сл. 8. Калуп за олово  
Fig. 8 Lead-weight mould



Сл. 9. Поставац  
Fig. 9 Weight

бр. 34652, *поставац*, београдско Подунавље – сл. 9), па иако сама мрежа, којом се лови из два чамца,<sup>12</sup> није заступљена у колекцији са београдског подручја, може се посредно констатовати њена употреба. Поставац је облика квадрата од ливеног гвожђа, са металном алком на врху, кроз коју се провлачи канап мреже.

За риболов мрежама су најчешће потребна превозна средства. Два лапташко-фишерска чамца (инв. бр. 45097, 45098, *фишерски чамац* – модел, Београд), које опслужује шест до седам рибара, представљају врло раширену врсту чамаца коришћених приликом риболова.<sup>13</sup> Кад се на отвореној води мрежа рашири међу чамцима, они се низводно приближавају један другом и мрежа се потпуно заокружи међу њима. Мрежа врећастог облика, којом се најчешће радило из оваква два чамца, позната је под

<sup>12</sup> Ђонић М., Несторовић Б., *Ibidem*, 317-318.

<sup>13</sup> Босић М., *op. cit.*, 93-96.





Сл. 10. Исполац  
Fig. 10 Ladle

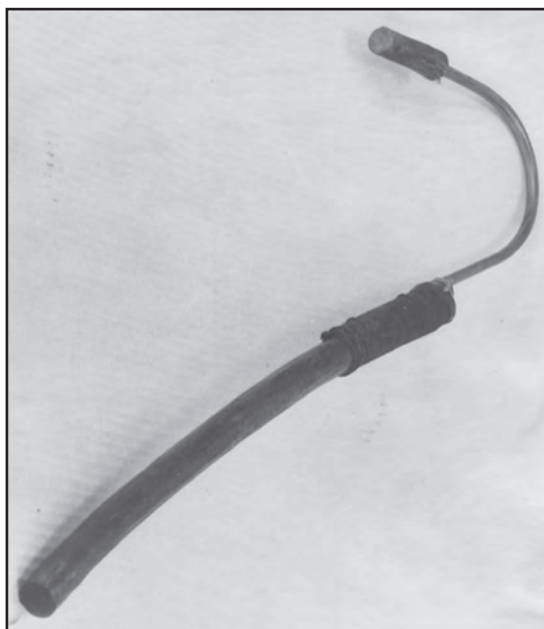
називом *влак*, има тегове на доњем делу, спушта се до дна и повлачи док риба не уђе у њу. Потом се мрежа закреће навише и вади између чамца, а риба остаје у „врећи”, *влаку*.

Обавезан прибор сваког чамца, без обзира на намену, био је *исполац* (инв. бр. 11452, *исполац*, Гроцка – сл. 10), који у колекцији представља предмет налик великој издубљеној кашици, са дршком, направљен од једног комада дрвета. Овом алатком се из чамца избацивала накупљена вода и њу су обично правили сами аласи. У колекцији се налази и друга помоћна алатка (инв. бр. 34647, *бродарева рука*, Београд – сл. 11), са „главом” у облику заобљеног квадра, у који су унакрсно урезани жлебове, и са дршком, како би се алатком лакше руковало. У жлеbove је налегао конопац који се намотава приликом везивања, наплитања, савијања на *битву*, стуб за који се везују чамци.

Куке које су употребљаване у раду мрежама (инв. бр. 34622, *прихватача*, *српска кука*, Београд – сл. 12) коришћене су за прихватање великих риба, претежно сома и моруне. Иако сличног изгледа, оне се од лукота разликују обликом. Српска кука је насађена на дрвену дршку за коју је причвршћена такође *кудељним*, конопљаним конопцем, али је кука изведена у већем луку



Сл. 11. Бродарева рука  
Fig. 11 “Boatman’s hand”



Сл. 12. Српска кука  
Fig. 12 Serbian hook

и на оштром врху нема језичак који рибу задржава да не спадне. На врху кукe се налази капица, која служи као штитник да не би дошло до повреда када је алатка ван употребе.



Сл. 13. Игла за мреже  
Fig. 13 Net needles

По обављеном риболову, риба је што дуже требало да остане у свежем стању, по могућности жива. За прихватање рибе, када се „ради“ мрежом влак, коришћен је мередов (инв. бр. 34628), као и за рад удичарским алатима. Другу мрежу за транспорт рибе представља *вокпер*, у коме се риба преноси до места за прераду или продају (инв. бр. 34626, *вокпер* – макета, Београд). Макета је верно направљена по узору, представља кесасту мрежу, нанизану на гвоздени обруч и без дршке. Други начин за одржавање улова у животу је низање живе рибе на канап. За такав поступак је коришћена дугачка игла (инв. бр. 34640, *низаљка*, београдско Подунавље), занатски рад, израђена од гвожђа. Кроз ушице игле је провлачен канап и риба низана кроз шкржни канал и усну дупљу. Другачије су низане ситне рибе од крупнијих, често је свака врста рибе изишкивала посебан начин низања.

Због органских сировина од којих су прављене, отприлике до после Другог светског рата, мреже су биле, као ниједан

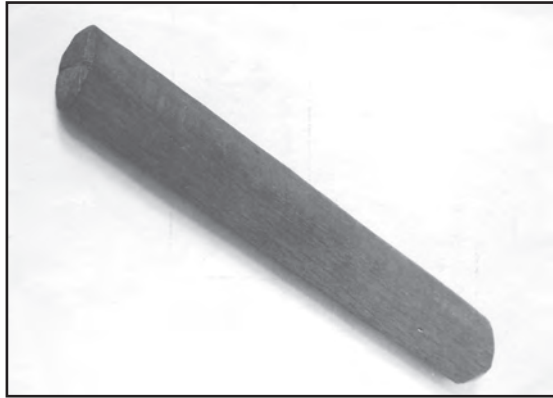
други риболовни алат, подложне пропадању и оштећењима при раду. Такав материјал је условљавао често обнављање, крпљење или надомештање делова. Исто тако, мреже које су плетене за рибе мање снаге и тежине често су страдале уколико аласи при риболову наиђу на крупну рибу, која лако цепа мрежу. Основне алатке које су потребне за плетење и обнављање мрежа и до данас су игле. Од четири игле у збирци, једна (инв. бр. 34646, *игла за мреже*, Београд) је занатски производ од пластике, пореклом из Француске, а остале (инв. бр. 11439, 11440, *игле за плетење рибарских мрежа*, Винча; инв. бр. 34645, *игла за мреже*, Земун – сл. 13) су правили сами рибари, искључиво од зове, као тврдог, погодног дрвета. Све игле су облика танке дашчице, стреластог изгледа, код којих су при врху изрезани квадратни или правоугаони отвори са остављеним *језиком*, клином за намотаје канапа, а на дну игле је рачvasti отвор за другу страну намотаја. С обзиром да од величине окаца и дебљине канапа којим се ради зависи ширина игле,<sup>14</sup> пластична и једна од игала из Винче су шире и са већим отвором. Једну од ужих игала, из Земунa, аласи су користили за крпљење *ситнолишастог алова*, што потврђује условљеност облика самом наменом. Да се и најмањим деловима прибора посвећивала посебна пажња, и да је магијска заштита „значајна“ за добар улов, говори и натпис урезан на игли: *БОДОРАН* (инв. бр. 34645 – сл. 13), надимак аласа који је иглу направио. Уз ову иглу је набављена и издужена дашчица заобљених ивица (инв. бр. 34643, *дашчица*, Земун – сл. 14), помагало при крпљењу мрежа,<sup>15</sup> да би се одржавала иста величина окаца.

<sup>14</sup> Босић М., *Ibid*, 325, 310, сл. 1.

<sup>15</sup> Босић М., *Ibidem*, 310, сл. 2, 3, 4.

\* \* \*

Живот аласа је могуће документовати и спорадичним предметима који посредно говоре о култури риболова. У колекцији постоји рибарска исказница Земунске рибарске задруге (инв. бр. 34674, *рибарска исказница*, Земун), издата на име Јосипа Михалака 1937. године, која власника обавезује да је „...на захтев чувара риболова и јавне страже (мора) показати“, и контролна књижица (инв. бр. 34673, *контролна књижица*, Земун), издата од Савеза удружења спортских риболоваца Народне републике Србије за истог власника. Осим ових предмета, у колекцији је, напоследку, столњак са мотивима штуче, весла, удице,



Сл. 14. Дашчица  
Fig. 14 Slat

мередова, и сидра. Таква симболичка композиција показује колико пажње и љубави су риболовци улагали у овакав облик ловне делатности.

FISHING DEVICES AND TOOLS IN THE BELGRADE AREA  
Marko Stojanović

The Belgrade area depends upon two big rivers, the Sava and the Danube, whose basins and drainage networks cover a good portion of the Balkans. Consequently, fishing devices and tools in use in the area have since prehistoric times been combinations of different cultural and historical influences.

A classification of fishing methods largely depends upon the gear used, which usually includes hooks and hook tools, and nets and net tools. Another criterion is human presence or absence during fishing. For example, different types of hooks and spears require human presence, whereas lines with rows of hooks are left in the water without human control. Nets for fishing from boats, or those handled by a fisher-

man in a boat and another on the shore, or shallow-water nets handled by fishermen, obviously require human presence. Other types of nets are, by contrast, left in the water fixed by various weights or devices, and later hauled out with the catch.

The gear required during and after the active part of fishing includes various devices for lifting the catch out of the water, for sorting and storing it until use. Likewise, boats and their parts, potting vessels, form an essential component of the equipment. Finally, as perishable parts of the fishing gear, especially nets, require regular maintenance and repair, there is a variety of tools that served the purpose.