

Драгана Д. Стојић
Музеј града Београда
Змај Јовина 1

Dragana D. Stojić
Belgrade City Museum
Zmaj Jovina No. 1

НЕКРОПОЛА ИЗ РАНОГ ГВОЗДЕНОГ ДОБА НА ЛОКАЛИТЕТУ ВЕТЕРИНАРСКИ ЗАВОД У ЗЕМУНУ

АПСТРАКТ: Праисторијска некропола код Ветеринарског завода у Земуну откривена је 1980. године, када су, у два наврата, приликом земљаних радова констатовани остаци спаљених покојника. Током две кампање заштитних ископавања нађено је укупно 15 гробова спаљених покојника, као и два лоше очувана скелетна гроба. На основу керамичког материјала, некропола је хронолошки опредељена у прелазни период из бронзаног у гвоздено доба, односно на сам почетак старијег гвозденог доба. У раду је извршена типолошка анализа налаза и релативно-хронолошка атрибуција. Аутор је покушао да укаже на положај некрополе у односу на истовремена насеља и некрополе у околини Земуне.

КЉУЧНЕ РЕЧИ: *Ветеринарски завод, Земун, праисторијска некропола, спаљени покојници, гвоздено доба*

EARLY IRON AGE NECROPOLIS AT THE VETERINARY INSTITUTE IN ZEMUN

ABSTRACT: A prehistoric necropolis at the Veterinary Institute in Zemun was discovered in 1980, when burned remains of the deceased were found on two occasions during earthwork operations. Fifteen graves containing cremated human remains, as well as two poorly preserved skeleton graves, were found during two campaigns of rescue excavations. Based on excavated ceramic materials, the necropolis has been chronologically placed in the transitional period from the Bronze Age to the Iron Age, or the very beginning of the early Iron Age. This paper presents a typological analysis of finds, as well as a relative-chronological attribution. The author seeks to determine the place of the necropolis in relation to contemporaneous settlements and necropolises in the vicinity of Zemun.

KEYWORDS: *Veterinary Institute, Zemun, cremated human remains, Iron Age*



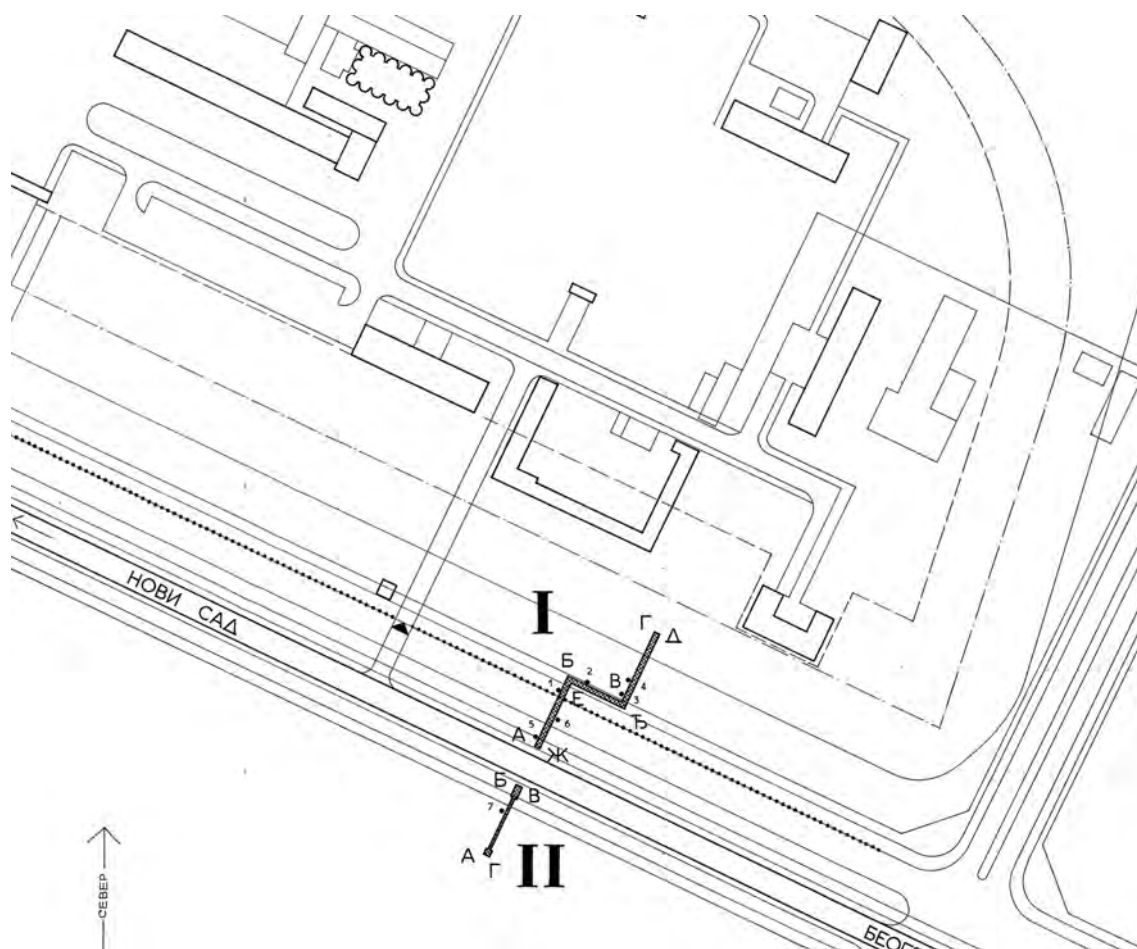
Слика 1. Аероснимак археолошког налазишта Ветеринарски завод
Figure 1 Aerial photo of the archaeological site at the Veterinary Institute in Zemun

Некропола код Ветеринарског завода у Земуну налази се на благом узвишењу на десној обали Дунава, на 44.86° географске ширине и 20.36° географске дужине, поред Батајничког друма (сл. 1). Откривена је у јуну 1980. године, приликом копања рова ради изградње далековода, на имању Ветеринарског завода. Заштитни радови спроведни су одмах по изласку на терен. Нажалост, затечено је седам оштећених гробних целина (гробови 1–7), видљивих у про-

филима рова широког око 2 m и дугачког више од 100 m.¹

У новембру исте године, приликом извођења радова на траси гасовода кроз земунску индустријску зону, откривено је и документовано осам гробних целина са спаљеним покојницима² (гробови 8–15),

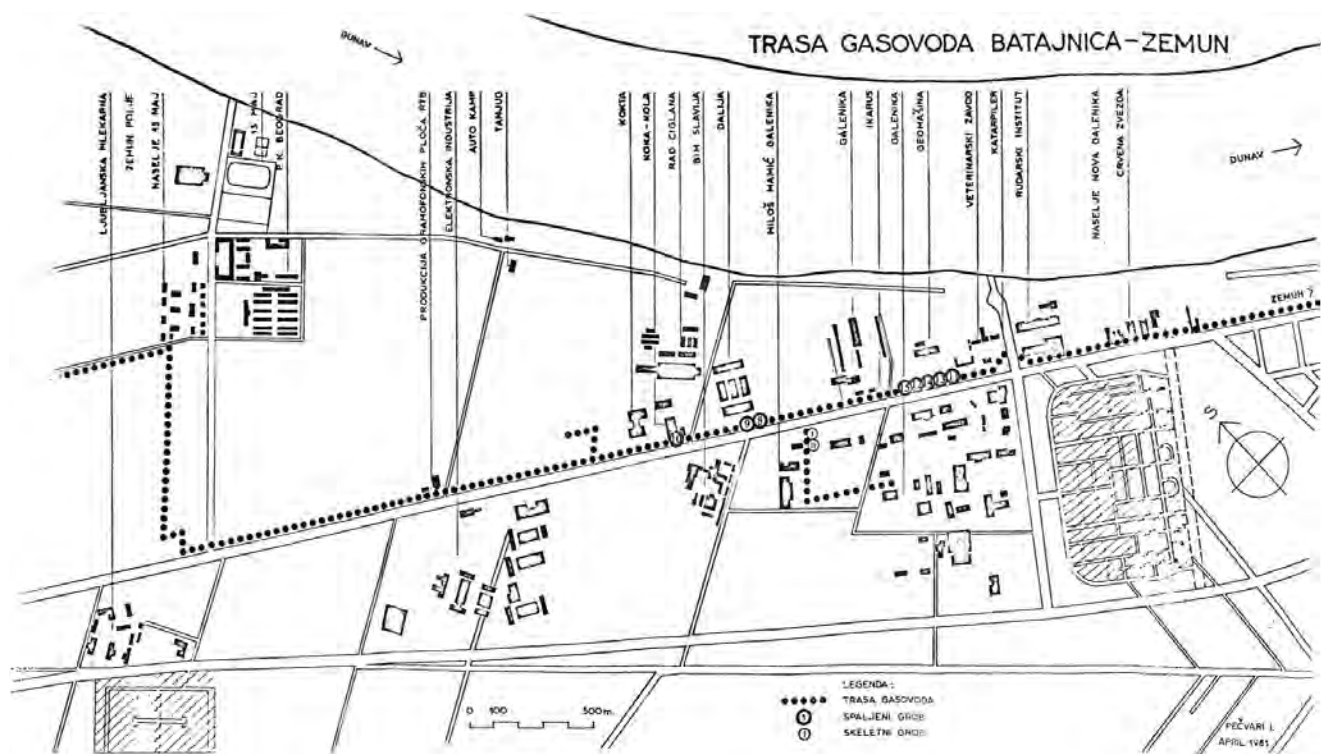
- 1 Dušan Mrkobrad, „Veterinarski zavod - Zemun, bronzanodobna nekropola“, *AP 22* (1981): 55.
- 2 Dušan Mrkobrad, „Trasa gasovoda - Zemun, prais-torijska nekropola“, *AP 22* (1981): 56. У даљем тексту (Mrkobrad, „Trasa gasovoda“).



Слика 2. План ископавања и положај урни, јун 1980.
Figure 2 Map of the excavations and the position of urns, June 1980

а нешто касније, код Фабрике хемијских производа, и два скелетна гроба. Гробо-ви су били непосредно један поред другог. Један је потпуно уништен, док је од другог сачувана само половина скелета. На костима из уништеног гроба, подлактици, прстима, грудној кости и ребрима, уочени су трагови зелене боје, вероватно настали у додиру с неким бронзаним предметом. Они показују да су руке биле

прекрштене или положене на грудима, и да је покојник око врата имао огрилицу или торквес, који је вероватно уништен. Остали подаци добијени су од радника који су учествовали у радовима. Покојник је лежао у испруженом положају, на релативној дубини од око 80 cm, у правоугаоној раци дугачкој око 2m. Други гроб је лежао на дубини од око 90 cm, али друге податке немамо.



Слика 3. План ископавања, новембар 1980.
Figure 3 Map of the excavations, November 1980

КАТАЛОГ ГРОБНИХ ПРИЛОГА

На обе некрополе спаљених покојника урне су слободно укопане у ниво здравице, око 60 см од површинског нивоа. У свим случајевима нађени су остаци већих урни, а у појединим гробовима и прилози у виду дубљих или плићих здела и мало фрагментованих животињских костију.

Од металних предмета нађени су фрагмент бронзане наруквице, фрагмент гвоздене наруквице, оштећено сечиво мањег гвозденог ножа и бронзано дугме.

Имајући у виду да је раздаљина између њих само 50 m, може се претпоставити да се ради о једној некрополи. Нажалост, осим поменутог, не постоје детаљнији по-

даци о условима налаза урни из дворишта Ветеринарског завода (гробови 1–7). Урне пронађене на траси гасовода боље су документоване.

ГРОБ 1

1 Више фрагмената веће урне од слабо пречишћене земље, недовољно печене, грубе фактуре, глачане, тамносиве боје. Сачуван је само доњи, конични део трбуха. Декорације нема. R обода – 9 cm (T. I/1).

ГРОБ 2

2 Више фрагмената веће урне од слабо пречишћене земље, грубе фактуре, недо-



Слика 4. Реконструисана посуда из гроба 2
Figure 4 A reconstructed vessel found in grave no. 2

вољно печене, глачаних зидова, тамноокер боје. Урна је украшена паралелним хоризонталним канелурама (Т. I/2).

3 Фрагментована и реконструисана мања дубља здела тањих зидова, fine фактуре, окер боје. Има благо коничан облик, са реципијентом који прелази у наглашени врат, који директно прелази у обод. Украшавање је изведено сноповима косих, паралелно урезаних линија, које формирају празна поља у виду троуглова. h – 8 cm, R обода – 13 cm, R дна – 5 cm (Т. I/3, сл. 4).

4 Фрагмент мање гвоздене наруквице четвртастог пресека, са једним сачуваним крајем. 3,5 x 0,6 cm (Т. I/4).

ГРОБ 3

5 Више фрагмената урне од слабо пречишћене земље, грубе фактуре, лоше печене. Лоптастог је облика, са слабо наглашеним вратом који директно прелази у обод. h – 19 cm (Т. I/5).

6 Фрагментована и конзервирана мања дубља здела, fine фактуре, добро печена, светлоокер боје. Коничног је облика, са ојачаним, на унутра посувраћеним ободом. Дно је наглашено и пуно. R обода – 17,5 cm, R дна – 18 cm, h – 5 cm (Т. I/6, сл. 5).

7 Фрагментована и реконструисана дубља шоља од добро пречишћене земље, fine фактуре, добро печена. Реципијент је



Слика 5. Реконструисана посуда из гроба 3
Figure 5 A reconstructed vessel found in grave no. 3

биконичан, врат директно прелази у обод. Тракаста дршка спаја врат и трбух. Рамене је декорисано паралелним хоризонталним канелурама. $h - 7,5 \text{ cm}$, $R \text{ обода} - 11 \text{ cm}$ (Т. I/7).

8 Фрагментован гвоздени ножић с једностраним сечивом. $7,1 \times 1,7 \text{ cm}$ (Т. I/8).

9 Фрагментована мања бронзана наруквица кружног пресека. $R - 4,2 \text{ cm}$ (Т. I/9).

ГРОБ 4

10 Више фрагмената веће урне од пречишћене земље, fine фактуре, добро печене, тамносиве боје. Реципијент је лоптастог облика, а дно наглашено пуном и на унутра благо повијеном стопом. На трбуху су биле најмање две шире језичасте дршке (Т. II/10).

11 Фрагментована дубља шоља fine фактуре, добро печена, окерсиве боје, изнутра глачана. Биконичног је облика, са незнатно наглашеним раменом. Од рамена ка трбуху протежу се косе урезане линије. $h - 7,5 \text{ cm}$, $R \text{ рамена} - 7,5 \text{ cm}$ (Т. II/11).

ГРОБ 5

У документацији нису пронађени подаци који се односе на гроб 5.

ГРОБ 6

12 Више фрагмената делимично реконструисане веће урне fine фактуре, добро печене, сивоцрне боје. Реципијент је лоптастог облика, врат цилиндричан и са благо разгнутим ободом. На рамену и трбуху су украси у виду хоризонталних паралелних канелура, испод којих су канело-

вани мотиви гирланди. $h = 19 \text{ cm}$, $R \text{ oboda} = 17,5 \text{ cm}$ (Т. II/12).

ГРОБ 7

13 Више фрагмената трбуха и дела рамена веће урне fine фактуре, добро печене, тамносиве боје. Украшена је широм траком канелованих гирланди, изнад којих су трагови шире зоне хоризонталних канелура (Т. II/13).

ГРОБ 8

Урна (Т. III/14) је лежала на дубини од 45 cm. Њени фрагменти су се појавили на дубини од 18 cm, сама урна на 30 cm, а њено дно на дубини од 41 cm. Услед притиска била је здробљена, врат и обод сачувани су у фрагментима. Од прилога, у гробу су пронађене само две шоље. Једна, уништена током копања, имала је урезане цикцак линије и вертикалне црте. Друга је нађена поред урне, положена на бок. Њен украс се састојао од вертикалних канелура, а имала је и дршку тракастог типа.

На рамену урне лежао је туљак од бронзаног лима, типа Нови Бечеј, који се везује за гвоздено доба I (оставе другог хоризонта).³

14 Фрагментована урна биконично лоптастог облика, с благо разгрнутим ободом. Рађена је од лошије, слабо печене глине, сивоокер боје. Није декорисана, а споља је пригачана. $h = 19 \text{ cm}$, $R \text{ обода} = 14 \text{ cm}$ (Т. III/14).

15 Реконструисана дубља биконична здела fine фактуре, тањих зидова, окерсиве боје. Споља је декорација изведена спољима дубљих косих, паралелно урезаних ли-

нија, које на спојевима граде троуглове са тачкастим убодима унутар троугаоних поља. На прелазу трбуха у врат, раме је јаче наглашено хоризонталном канелуром (Т. III/15).

16 Реконструисана дубља биконична шоља са две дршке, вертикалног обода и удубљеног дна, добре фактуре, тањих зидова, окер боје. Споља је украшена зоном вертикалних плићих канелура и са две брадавичасте дршке које повезују врат са трбухом. $h = 6 \text{ cm}$, $R \text{ обода} = 10 \text{ cm}$, $R \text{ дна} = 3,5 \text{ cm}$ (Т. III/16).

17 Туљак од бронзаног лима, купастог облика, $h = 2,5 \text{ cm}$, $R = 1,4 \text{ cm}$ (Т. III/17).⁴

ГРОБ 9

Гроб 9 је пронађен на удаљености од 12,5 m од гроба 1. Уништен је услед интензивне обраде земљишта, а керамички предмети су здробљени и расути у дужини од 1 m. Гроб се налазио на дубини од 35 cm. Урна је била прилично дебelih зидова, црвеномрке боје, док је њена унутрашњост била црне боје. Фрагменти су крти и лоше печени. Судећи по остацима керамике, поред урне се као прилог налазио мањи суд, здела. Њени остаци били су лоцирани на средини, између крхотина урне, па је могуће да је уједно била и поклопац урне. Од металних предмета, нађено је само једно преломљено бронзано дугме, пречника 5 mm.

18 Више фрагмената урне чији се облик није могао реконструисати, fine фактуре, гачаних спољних и унутрашњих површина, тамноокер боје. На једном фрагменту нала-

3 Ibid., 55.

4 У материјалу који се чува у Музеју града Београда нема овог налаза.

зи се пластично аплицирана трака са отисцима прстију и језичаста дршка (Т. III/18).

19 Више фрагмената зделе fine фактуре, тањих зидова, светлоокер боје. На прелазу врата у трбух изведена је декорација у виду низа тачкастих убода, изнад којих је хоризонтална плића канелелура (Т. III/19).

Гроб 10

Остаци урне лежали су на дубини од 42 cm. Прикупљени материјал указивао је на то да се ради о урни и посуди тањих зидова. Обе посуде биле су потпуно здробљене и разбацане у дужини од 160 cm. Материјал је на једном месту био посебно концентрисан, што можда указује на првобитно лежиште урне.

20 Више фрагмената урне непознатог облика, fine фактуре, гланих спољних и унутрашњих површина, тамноокер боје. На једном фрагменту врата налазе се хоризонталне канеловане траке. Очуван је и један фрагмент са језичастом дршком (Т. III/20).

ГРОБ 11

Гроб 11 се налазио код капије паркинга Ветеринарског завода, 50 m од места где су у јулу исте године пронађене урне, на дубини од 53 cm. Предмети у гробу лежали су у дужини од 85 cm. Здела на крају гроба била је *in situ*, пречника 26 cm. Још једна здела нађена је у средини гроба. Фрагменти урне и поклопца били су расути у дужини од 50 m. На самом крају нађени су остаци зделе или шоље. Урна, као и сви остали прилози, здробљена је услед притиска земље. Са гробом је повезана и велика количина животињских костију око урне.

Међу фрагментима урне уочени су и остаци костију покојника. На фрагментима шоље црвеномрке боје видљив је украс изведен вертикалним урезима. На здели у средини налазила се још једна посудица, од које је сачувано неколико ситних и веома танких фрагмената.

21 Већа, делимично реконструисана, благо биконична урна дебљих зидова, добре фактуре, сиве боје, са наглашеном пуном стопом. На прелазу трбуха у врат налази се зона ширих и дубљих хоризонталних канелура. Имала је најмање две шире језичасте дршке. h – 25 cm, R обода – 20 cm (Т. IV/21).

22 Здела коничног облика, увученог обода, добре фактуре и печења, сивоокер боје. Декорација на ободу изведена је тордираним канелурама. Била је у функцији поклопца урне. h – 9 cm, R обода – 31 cm, R дна – 11,5 cm (Т. IV/22).

23 Дубља здела добре фактуре и печења, сивомрке боје. Коничног је облика, са увученим ободом украшеним тордираним канелурама. h – 8 cm, R обода – 26,5 cm, R дна – 10 cm (Т. IV/23).

24 Реконструисан доњи део дубље зделе, добре фактуре и печења, окерсиве боје, гланих зидова. Доњи део је лоптастог облика, са наглашеном пуном стопом. h – 11,5 cm, R дна – 9 cm, R обода – 19,5 cm (Т. V/24).

25 Биконична здела разгрутог и стањеног обода, fine фактуре, гланих спољних и унутрашњих површина, црвенкасте боје. На наглашеном раменом појасу налази се орнаментална композиција коју чине пара-

лелне, косо урезане линије. Посуда је секундарно горела. $h - 20 \text{ cm}$, $R - 18 \text{ cm}$ (Т. V/25).

ГРОБ 12

Гроб 12 је лежао на дубини од неколико центиметара. Осим делова обода и трбуха једне шоље и неколико делова урне, ништа друго није сачувано.

26 Фрагментована здела fine фактуре, тањих зидова, црне боје, углачана. Бикончног је облика, плитког реципијента, високог врата који прелази у обод. На прелазу трбуха у врат изведен је украс од тордираних канелура. $h - 8 \text{ cm}$, R обода – 5 cm (Т. V/26).

ГРОБ 13

Гроб 13 је од гроба 4 био удаљен 4 m. Потпуно је уништен ранијим укопавањем струјног кабла. Очувано је само неколико фрагмената керамике на дубини од 60 cm. Карактеристични су фрагмент урне са језичастом дршком и фрагмент мање шоље. Сви фрагменти су лежали *in situ*, у пречнику од свега 18 cm.

27a, 27b Неколико фрагмената урне чији се облик не може реконструисати, fine фактуре, глачаних спољних и унутрашњих површина, тамноокер боје. Очуван је фрагмент обода профилисаног ка споља, са две урезане линије на унутрашњој страни, као и фрагмент трбуха с паралелно урезаним линијама, те фрагмент трбуха с језичастом дршком (Т. VI/27a, б).

ГРОБ 14

Археолошки материјал је био расут по целом гробу. После чишћења гроба установљено је да се ради о неколико фрагментованих посуда. Нађени су фрагмент зделе

с канелованим ободом и фрагментована шоља с језичастом дршком, која на ободу има украс у виду брадавичастих испупчења, остатак животињског ребра и веома мало фрагментованих људских костију.

28a, 28b, 28v Више фрагмената урне fine фактуре, глачаних зидова, окер боје. Има украсе у виду пластичне траке с јамцама и најмање две шире језичасте дршке. Дно је наглашено (Т. VI/28a, б, в).

29 Фрагмент зделе у функцији поклопца урне, добре фактуре, глачане, окерсиве боје. Коничног је облика, са ободом повијеним унутра. На ободу су украси у виду тордираних канелура. R обода – 5 cm , $h - 4 \text{ cm}$ (Т. VI/29).

ГРОБ 15

Гроб 15 је откривен под самим зидом оgrade и највероватније је уништен приликом копања темеља за ограду. Сав материјал је лежао на гомили која је делимично била у цементу темеља оgrade. Два фрагмента, која су била *in situ*, лежала су на дубини од 65 cm.

30a, 30b Фрагментована посуда типа пехар или здела, fine фактуре, глачаних спољних и унутрашњих површина, окермрке боје. На једном фрагменту је очуван корен тракасте дршке, а на другом мала брадавичаста дршка. Посуда је украшена паралелним низовима косо урезаних линија. $h - 7 \text{ cm}$, R обода – 15 cm (Т. VI/30a, б).

31 Фрагментована здела са фасетираним ободом профилисаним ка споља, fine фактуре, глачаних спољних и унутрашњих површина, окермрке боје. На унутрашњој

страни обода налази се орнаментална композиција коју чине хоризонтални низови урезаних мотива пешчаног сата (наспрамно постављени урезани троуглови, испуњени косо урезаним линијама) (Т. VI/31).

ТИПОЛОГИЈА НАЛАЗА

У типологији посуда од печене глине било је могуће издвојити свега три морфолошке групе: амфоре, зделе и шоље, са ограниченим бројем подтипова. Све посуде су рађене руком, од пречишћене глине, добро печене, изузев неколико амфора које су грубље фактуре и лошије печене.

АМФОРЕ (УРНЕ)

Од дванаест амфора коришћених за потребе сахрањивања као урне, осам је fine фактуре, добро печених, сиве или окер боје, док су четири урне грубе фактуре, лошије печене. Пет урни код којих је била могућа реконструкција профилације су лоптасте или благо биконичне, цилиндричног или благо наглашеног врата, благо разгранутог обода. Очувана су два фрагмента дна с пуном стопом, а најмање пет урни имало је бар по две језичасте дршке. Оне које су биле орнаментисане имале су канеловане зоне и мотиве гирланди или пластичне апликације са отисцима прстију.

ЗДЕЛЕ

Од најмање десет здела, за две се са сигурношћу може тврдити да су биле у функцији поклопца урне (Т. III/22, Т. IV/29), а остале су биле прилози у гробовима. Све зделе су fine фактуре, танких зидова, добро печене, окер или сиве боје, коничне или благо биконичне профилације. Украшене су урезима који формирају троуглове, канеловањем или кружним убодима у хоризонталном низу.

ШОЉЕ

Шоље су дубљег реципијента, fine фактуре, биконичне профилације. Дршке су тракасте. Једна шоља је имала једну, а друга две тракасте дршке, док су преостале две биле без дршки. Украшаване су урезима који праве цикцак мотив, косим паралелним урезима, убодима, хоризонталним и вертикалним канеловањем.

МЕТАЛНИ ПРЕДМЕТИ

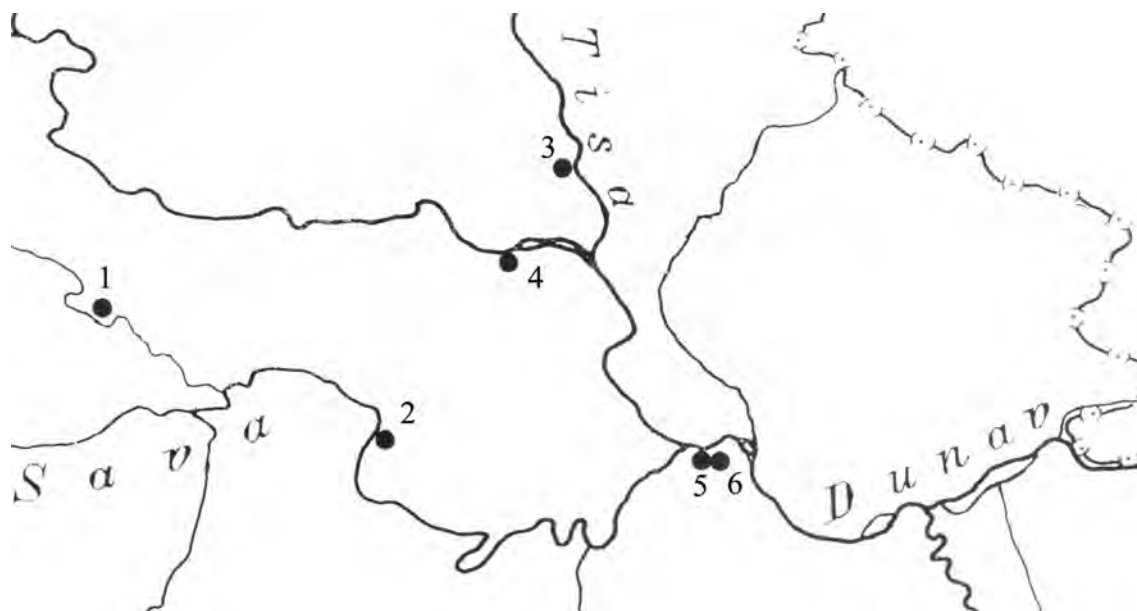
Са некрополе потиче мали број металних предмета. То су фрагментован мањи гвоздени ножић са једностраним сечивом, прилично кородиран, фрагментована бронзана наруквица кружног пресека, преломљено бронзано дугме, фрагмент гвоздене наруквице четвртастог пресека, са очуваним једним крајем, и шиљак од бронзаног лима купастог облика.

За ближе хронолошко одређивање ових налаза важан је једино купаста шиљак од бронзаног лима типа Нови Бечеј. Остава Нови Бечеј припада другом хоризонту остава из прелазног периода, Reinecke На А1, што је у апсолутној хронологији XII век п.н.е.⁵

ОСНОВНЕ КАРАКТЕРИСТИКЕ ПОГРЕБНОГ РИТУСА ТОКОМ СТАРИЈЕ ГВОЗДЕНОГ ДОБА У СРПСКОМ ПОДУНАВЉУ

На основу стилско-типолошке анализе налаза са локалитета Ветеринарски завод, некропола се може датовати у старије гвоздено доба, које се на овом простору и у ширем окружењу везује за босутску групу, тачније за њену најранију фазу, Босут IVa.

⁵ Милутин Гарашанин, *Праисторија на тилу Србије* (Београд: Српска књижевна задруга, 1973), 432. У даљем тексту (Гарашанин, *Праисторија*).



Слика 6. Значајнија насеља босутске групе: 1 Градина на Босуту; 2 Гомолава; 3 Феудвар; 4 Калакача; 5 и 6 Карабурма

Figure 6 Significant settlement of the Bosut group: 1 Gradina at Bosut; 2 Gomolava; 3 Feudvar; 4 Kalakača; 5 and 6 Karaburma

До сада су на територији босутске групе откривени једна некропола и неколико појединачних гробова, тако да о сахрањивању у овом периоду постоје само оскудни подаци. На основу масовне гробнице на Гомолави,⁶ на којој је старије гвоздено доба опредељено у време између VIII и VI века п.н.е.,⁷ и појединачних гробова на локалитетима Асфалтна база⁸ у Земуну, Пећине

код Врдника,⁹ Јаша Томић,¹⁰ некропола у Мојсињу код Чачка,¹¹ стиче се утисак да је у раном гвозденом добу обављано скелетно сахрањивање. У свим појединачним гробовима, покојник је полагао на бок, с керамичким прилозима поред главе или стопала. Из Калакача фазе издваја се само скелетни гроб код насеља Јаша Томић. Гро-

6 Jelka Petrović, „Starije gvozdeno doba“, u *Gomolava od praistorije do srednjeg veka*, ur. Mirko Dalmacija (Novi Sad: Vojvođanski muzej, 1986), 37–41.

7 Ibid., 38

8 Бисенија Петровић, *Асфалтна база у Земуну, насеље раног гвозденог доба* (Београд: Музеј града Београда, 2010), 223. У даљем тексту (Петровић, *Асфалтна база*).

9 Предраг Медовић, „Скелетни гроб старијег гвозденог доба на локалитету Пећине у Врднику“, *PВМ* 29 (1984–1985): 5–8.

10 Predrag Medović, „Сахрањивање у старије гвоздено доба на простору босутске групе“, u *Сахрањивање у бронзано и гвоздено доба*, ur. Nevenka Bojović, Miloje Vasić (Čačak: Narodni muzej; Beograd: Arheološki institut, 2002), 107–137.

11 Лидија Никитовић, Милорад Стојић и Растко Васић, *Мојсиње - некропола под хумкама из бронзаног и гвозденог доба* (Чачак: Народни музеј; Београд: Археолошки институт, 2002), 63.

бови из Врдника и Асфалтне базе припадали би већ следећем хоризонту, Босут IVb.

На некрополи из развијеног гвозденог доба Вајуга–Песак, на самој периферији босутске групе, такође је присутно скелетно сахрањивање, као и на Стубарлији, некрополи насеља Феудвар, која припада сремској групи из самог краја гвозденог доба. Грбови који припадају сремској групи пронађени су и у Ђепфелду, на некрополи валско-даљске групе, са претежно спаљеним покојницима.

ОДНОС НЕКРОПОЛЕ СА ЛОКАЛИТЕТА ВЕТЕРИНАРСКИ ЗАВОД И НЕКРОПОЛЕ ЂЕПФЕЛД КОД ДОРΟΣЛОВА

Како аналогije за некрополу са локалитета Ветеринарски завод у оквиру босутске групе нису познате, можемо је везати једино за истовремени хоризонт на западу, за некрополу Ђепфелд, у оквиру валско-даљске групе, с којом је Калакача хоризонт истовремен све до појаве Басараби стила, односно до IVb хоризонта,¹² и то више како би указали на сличан ритуал сахрањивања него на однос материјалне културе, мада извесних сличности има.

На овој некрополи откривено је око 200 спаљених покојника који су, на основу гробних прилога, углавном опредељени у старије гвоздено доба, односно у период између VIII и VI века п.н.е.¹³ Смештена је на десној обали реке Мостонге, на површини од 6.000–7.000 квадратних метара.

12 Predrag Medović, *Kalakača, naselje ranog gvozdenog doba* (Novi Sad: Vojvođanski muzej, 1988), 423. У даљем тексту (Medović, Kalakača).

13 Душанка Трајковић, *Ђепфелд - некропола старије гвоздене доба код Дорослова* (Сомбор: Градски музеј, 2008), 411. У даљем тексту (Трајковић, Ђепфелд).

Ритуал сахране наслеђен је од културе поља са урнама из касног бронзаног доба. Спаљене кости покојника стављане су у урне и покриване зделама. Урне и прилози полагају се у обичне јаме у нивоу здравице, без конструкције, на дубини од 0,35 до 0,65 м, и покривани земљом. У већини случајева, метални предмети су накнадно стављани у урну, а керамичке посуде у урну или у гроб поред ње.¹⁴

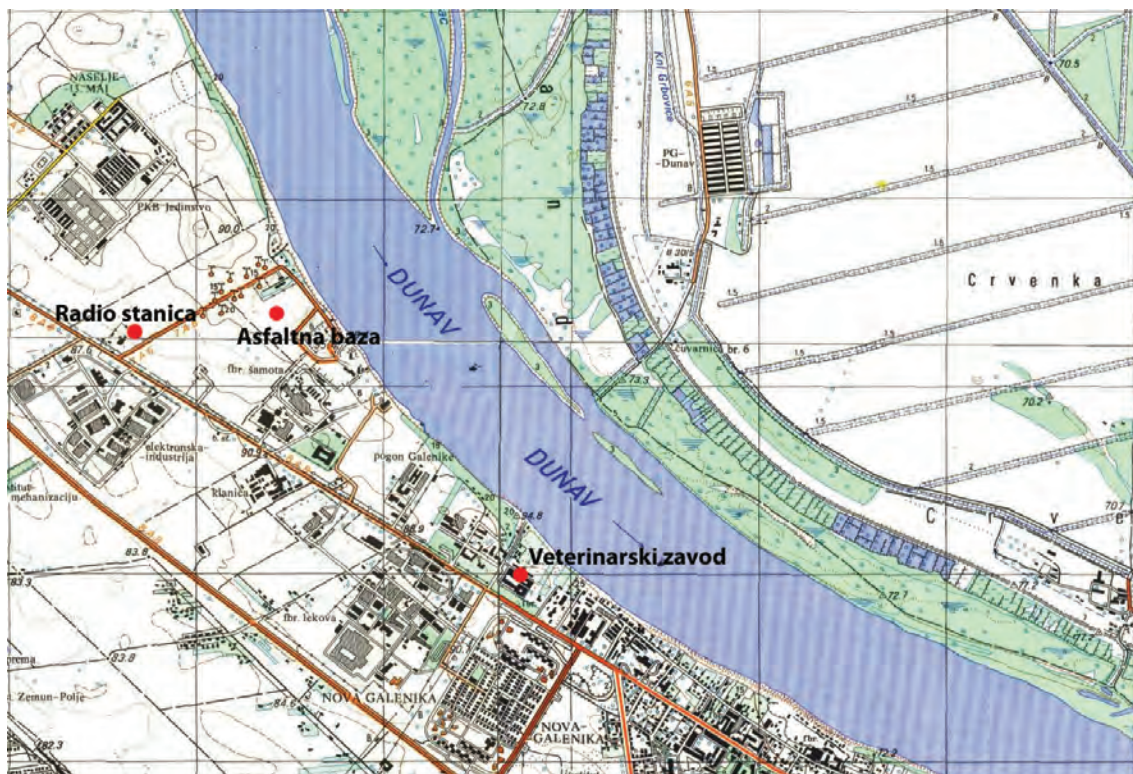
Уочава се велика сличност погребног ритуала на некрополама Ветеринарски завод и Ђепфелд: урне слободно укопане у ниво здравице, на сличној релативној дубини, поклопљене зделом.

Не постоји податак о томе у ком су контексту нађени метални предмети, у урни или у оквиру гроба. Трагови топљења нису уочени, па се намеће закључак да су у гроб полагају након спаљивања. Прилози од керамике поред урне и присуство животињских костију у неким гробовима указују на одређен погребни ритуал. Није случајно што су обе некрополе у близини воде, како због практичних разлога, односно извођења погребних ритуала, гашења ломаче, тако и због веровања праисторијских људи.

ОДНОС НЕКРОПОЛЕ НА ЛОКАЛИТЕТУ ВЕТЕРИНАРСКИ ЗАВОД И ИСТОВРЕМЕНИХ НАСЕЉА

За сагледавање културних односа на почетку старијег гвозденог доба најбоље стратиграфске податке пружају локалитети у српском Подунављу на којима су вршена систематска истраживања. То су: вишеслојно налазиште Градина на Босуту, на коме је П. Медовић издвојио три фазе

14 Ibid., 14.



Слика 7. Карта археолошких налазишта у непосредној близини Ветеринарског завода
Figure 7 Map of archaeological sites in the vicinity of the Veterinary Institute in Zemun

босутске групе – насеље типа Калакача (фаза IVa, 850–750. године п.н.е.), насеље са керамиком Басараби стила (фаза IVb, 750–500. године п.н.е.) и насеља са канелованом керамиком (фаза IVc, 500–250. године п.н.е.),¹⁵ Жидовар и Феудвар, из времена прелазног периода бронзаног у гвоздено доба, и Калакача, насеље чија се најстарија фаза може везати за најмлађи хоризонт белегишке групе и чији је развој трајао до Босут IVb фазе, што у апсолутној хронологији обухвата X–VIII век п.н.е. (сл. 4).¹⁶

15 Predrag Medović i Ildiko Medovic, *Gradina na Bosutu* (Novi Sad: Pokrajinski zavod za zaštitu spomenika kulture, 2011), 272.

16 Medović, *Kalakača*, 428.

У непосредној близини Ветеринарског завода налази се праисторијско насеље Асфалтна база, које је од некрополе удаљено око 1,5 km узводно уз Дунав, где је керамички материјал нађен у објектима и гробовима опредељен у прве две фазе босутске групе, тј. у крај Босут IVa и на почетак Босут IVb фазе.¹⁷ Старијем стамбеном хоризонту припадају објекти у којима преовлађује материјал типичан за Босут IVa фазу, док је на материјалу из млађег хоризонта евидентан утицај раног Басараби стила. Два скелетна гроба пронађена на локалитету Асфалтна база су, на основу

17 Петровић, *Асфалтна база*, 234.

керамичких прилога, опредељена у почетак Босут IVb хоризонта.¹⁸

У близини Асфалтне базе је налазиште Радио станица, чије је истраживање обављано 1960. године. Откривено насеље и остаци два спаљена покојника припадају позном латену. На удаљености од 100 m нађена је јама са богатим керамичким материјалом, који типолошки одговара периоду НаА по Рајнекеу, што је поуздано детерминисано једном бронзаном иглом.¹⁹

У Земуну, на десној обали Дунава вршена су и заштитна ископавања на локалитету Шљункара, где су откривени бројни стамбени објекти и силоси, а пронађени материјал је врло сличан ономе са Калакаче (налази се у Музеју града Београда и није публикован) (сл. 5).²⁰

Наведена насеља се датују у старије гвоздено доба, које је у српском Подунављу представљено босутском групом, са три развојне фазе: Босут IVa, Босут IVb и Босут IVc.

Основно стилско обележје фазе Босут IVa представљају жлебљени украси и линија урезана у два или више редова, образујући композиције гирланди, цикцак или таласасте линије, понекад комбиноване са шрафираним троугловима у хоризонталном низу и мотивом јелине гранчице.²¹ Керамику из најраније фазе често прате спорадични налази црноглачане канеловане керамике лошијег квалитета,²² какви на некрополи код Ветеринарског завода ипак

нису пронађени. Крајем ове и почетком следеће, IVb фазе појављују се посуде украшене низовима крупног лажног шнура и крупним утиснутим S мотивима, чији се развој наставља и у наредном периоду, заједно са мотивом текуће спирале.

Облици у обе фазе су веће крушколике посуде са разгнутим ободом, шоље и пехари с једном или две дршке, и плитке зделе с фасетираним или канелованим ободом. Карактеристични облици су дубока здела S профилације, лонци с пластичном траком испод обода, која је украшена отиском прста, а најраспрострањеније су неукрашене тордиране зделе.

По својим одликама, керамички материјал откривен на некрополи код Ветеринарског завода највише сличности има управо са материјалном културом фазе Босут IVa. Карактеристична Басараби керамика из IVb фазе, на овој некрополи није пронађена. Фазу IVc обележила је канелована керамика.

Дубља здела, каква је нађена у гробу 2 (Т I/3), позната је и са Калакаче, из објекта 16,²³ и са Асфалтне базе, из објекта 27.²⁴ Исто важи и за шоље из гроба 3 и 4 (Т. I/7 и Т. II/11), које представљају типичне облике за ову фазу, како профилацијом тако и начином украшавања. Аналогије за урну лоптасте профлације, с благо разгнутим ободом, из гроба 8 (Т. III/14), постоје на самој Калакачи, у објекту 21,²⁵ где је пронађена слична посуда, и на Ђепфелду, у гробу 84.²⁶ Орнамент у виду комбинација урезаних цикцак линија, канелура и тачкастих убода (Т. III/15) уобичајен је мотив у Босут IVa фази.

18 Ibid., 228.

19 Nikola Tasić, „Sektor Radiostanica“, AP 3 (1961): 28.

20 Medović, *Kalakača*, 420.

21 Miloš Jevtić, *Keramika starijeg гвозденог доба на централнобалканском подручју* (Београд: Универзитет у Београду, Филозофски факултет, 1983), 35. У даљем тексту (Jevtić, *Keramika*).

22 Medović, *Kalakača*, 386.

23 Ibid., 69, sl. 54/4.

24 Петровић, *Асфалтна база*, 105, Т39/4.

25 Medović, *Kalakača*, 78, сл. 63/13.

26 Душанка Трајковић, *Ђепфелд*, 246, Г84/1.

Јавља се на Калакачи, у објекту 21,²⁷ на Асфалтној бази, али без убода, у објекту 56.²⁸ Украшавање изведено вертикалним канелурама (Т. III/16) присутно је на Асфалтној бази, у објекту 39,²⁹ на Ђепфелду, у гробовима 21, 44, 131.³⁰ Декорисање пластичном траком са отисцима изведеним прстима, као на фрагменту из гроба 9 (Т. III/18), јавља се на Асфалтној бази, у објекту 5,³¹ и на Градини на Босуту, а фрагмент са низом кружних убода (Т. III/20) на Ђепфелду, у гробу 69.³² Урна слична оној из гроба 11 (Т. IV/21) позната је са Калакаче, из објекта 81,³³ а здела са тордираним ободом (Т. IV/22), којом је била поклопљена, честа је на некрополи Ђепфелд, као уосталом и на другим налазиштима из овог периода. Исто важи и за мотив паралелних косих уреза на здели из гроба 11 (Т. V/25), уобичајен на Калакачи, и мотив наспрамно шрафираних троуглова, који је чест у фази Босут IVa.³⁴

РЕЛАТИВНОХРОНОЛОШКИ ПОЛОЖАЈ НЕКРОПОЛЕ КОД ВЕТЕРИНАРСКОГ ЗАВОДА У ЗЕМУНУ

Калакача група је заузимала велики ареал: цео Срем, југозападну Бачку, средњи и јужни Банат, део српског Подунавља и Поморавље. Њена територија се подударала са распрострањеном некрополом типа Белегиш – Иланца II, које М. Гарашанин опредељује у период поља са урнама, од XIII до

VIII века п.н.е.,³⁵ а формирана је на измаку Белегиш – Иланца II фазе, односно Гава групе.³⁶ У најранијој фази, Калакача хоризонт је вероватно истовремен с најмлађом фазом белегишке групе, с којом је, током краћег времена, била паралелна и црноглачана керамика типа Гава, чији се продор ка југу одиграо после остава I хоризонта, тј. после Br D, по Рајнекеу.³⁷ Налази од гвожђа су доњу границу Калакача хоризонта одредили најраније у На B1, по Рајнекеу, односно у сам крај гвозденог доба I, по М. Гарашанину.³⁸

Налаз којим се може одредити најранија доња граница некрополе код Ветеринарског завода јесте купаста туљак од бронзаног лима типа Нови Бечеј, који припада другом хоризонту остава из прелазног периода, по Рајнекеу На A1, што би у апсолутној хронологији био XII век п.н.е.³⁹

На некрополи код Ветеринарског завода нису пронађени елементи Гава и Белегиш групе, али се може претпоставити да је традиција сахрањивања у урнама наслеђена од старијих култура на овом простору, Гава, Белегиш и даљске групе, која се развијала на традицији културе поља са урнама, на простору између Барање, Срема и западне Бачке, у периоду од X до IV века п.н.е., а која је истовремена са Босут IVa хоризонтом, све до појаве Басараби стила.

Како се на некрополи не уочавају елементи настали под утицајем Басараби стила, који је видан већ крајем Босут IVa фазе и почетком IVb хоризонта, овде се са сигурношћу може повући горња граница

27 Medović, *Kalakača*, 79, сл. 64/1.

28 Петровић, *Асфалтна база*, 158, Т61/1.

29 Ibid., 105, Т39/3.

30 Трајковић, *Ђејфелд*, 200; Г 21/6, 220; Г 44/5, 291; Г 131/7, 8.

31 Петровић, *Асфалтна база*, 37/18,

32 Трајковић, *Ђејфелд*, 238, Г 69/7.

33 Medović, *Kalakača*, 197, сл.80/5.

34 Jevtić, *Keramika*, 35.

35 Гарашанин, *Праисторија*, 668.

36 Medović, *Kalakača*, 429.

37 Гарашанин, *Праисторија*, 433.

38 Medović, *Kalakača*, 427.

39 Гарашанин, *Праисторија*, 432.

трајања некрополе, што би била средина VIII века п.н.е.

Можемо претпоставити да је на некрополи код Ветеринарског завода, с материјалном културом која највеће сличности има са Босут IVa фазом, упражњаван ритуал сахране највероватније наслеђен од култура из касног бронзаног доба и да је одржан до краја Босут IVa фазе. Пошто за скелетне гробове немамо податаке ни о оријентацији ни о прилозима, па чак ни о тачном положају покојника, можемо их само определи-

ти у хоризонт млађи у односу на спаљене покојнике, у складу са скелетним сахрањивањем током старијег гвозденог доба.

С обзиром на велику заступљеност налаза из бронзаног и гвозденог доба на овом потесу, на десној обали Дунава, може се очекивати да ће даља истраживања омогућити везивање некрополе код Ветеринарског завода за неко од откривених насеља из гвозденог доба, можда управо за Шљункару, насеље Калакача фазе, чије се публикавање очекује.

БИБЛИОГРАФИЈА

Brukner, Bogdan, Borislav Jovanović i Nikola Tasić

Praistorija Vojvodine. Novi Sad: Savez arheoloških društava Jugoslavije, 1974.

Vasić, Rastko

„Bosutska grupa“. U *Praistorija jugoslavenskih zemalja V*, ur. Benac, Alojz. Sarajevo: Svjetlost i ANUBiH, 1990, 536–554.

Гарашанин, Милутин

Праисторија на њлу Србије. Београд: СКЗ, 1973.

Jevtić, Miloš

Keramika starijeg gvozdenog doba na centralnobalkanskom području. Beograd: Univerzitet u Beogradu, Filozofski fakultet, 1983.

Medović, Predrag.

Naselja starijeg gvozdenog doba u jugoslovenskom Podunavlju. Beograd: Savez arheoloških društava Jugoslavije, 1978.

Медовић, Предраг

“Скелетни гроб старијег гвозденог доба на локалитету Пећине у Врднику”. Нови Сад: *Раг војвођанских музеја* 29 (1984–1985): 5–8.

Medović, Predrag

Kalakača, naselje ranog gvozdenog doba. Novi Sad: Vojvođanski muzej, 1988.

Medović, Predrag

„Sahranjivanje u starije gvozdeno doba na prostoru bosutske grupe“. U *Sahranjivanje u bronzano u gvozdeno doba*, ur. Bojović, Nevenka, Vasić, Miloje. Čačak: Narodni muzej; Beograd: Arheološki institut, 2002.

Medović, Predrag

Stubarlija, nekropola naselja Feudvar. Novi Sad: Vojvođanski muzej, 2007.

Medović, Predrag i Ildiko Medović

Gradina na Bosutu. Novi Sad: Pokrajinski zavod za zaštitu spomenika kulture, 2011.

Mrkobrad, Dušan

„Veterinarski zavod-Zemun, bronzanodobna nekropola“. *Arheološki pregled* 22 (1981): 55.

ДРАГАНА Д. СТОЈИЋ

Mrkobrad, Dušan

„Trasa gasovoda-Zemun, praistorijska nekropola”. *Arheološki pregled* 22 (1981): 56.

Никитовић, Лидија, Милорад Стојић и Растко Васић

Мојсиње, некропола њод хумкама из бронзаној и ѓвозденој доба. Чачак: Народни музеј; Београд: Археолошки институт, 2002.

Петровић, Бисенија

Асфалѓна база у Земуну, насеље раној ѓвозденој доба. Београд: Музеј града Београда, 2010.

Petrović, Jelka

„Starije gvozdeno doba“. U *Gomolava od praistorije do srednjeg veka*, ur. Dalmacija, Mirko. Novi Sad: Vojvođanski muzej, 1986, 37–41.

Popović, Dragan

Keramika starijeg gvozdenog doba u Sremu. Београд: Zavod za zaštitu spomenika kulture, 1981.

Popović Petar i Mirjana Vukmanović

Vajuga-Pesak: nekropola starijeg gvozdenog doba. Београд: Археолошки институт и Југословенско-румунска комисија за проучавање Ѓердапа, 1998.

Tasić, Nikola

„Sektor Radiostanica“. *Arheološki pregled* 3 (1961).

Трајковић, Душанка

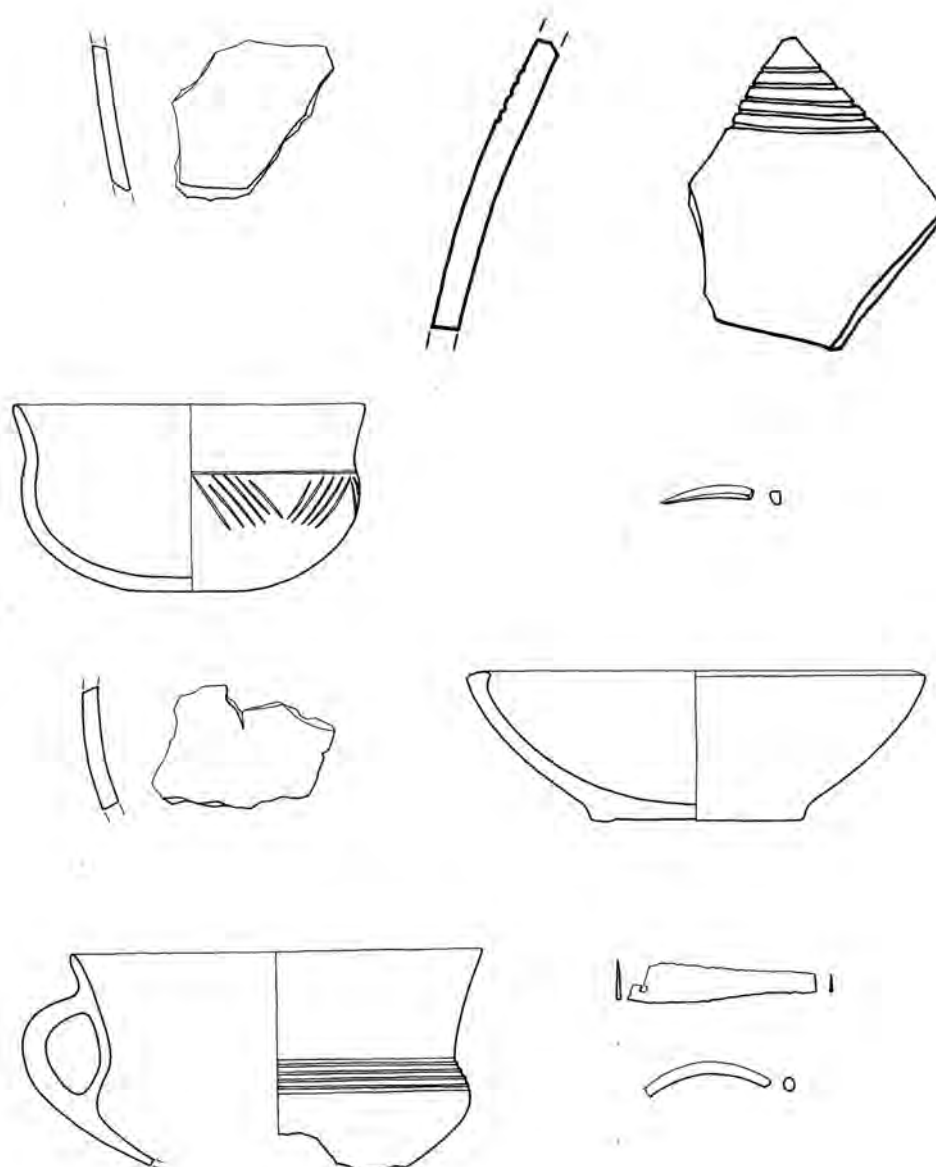
Ђејфелд некропола сѓтаријеј ѓвозденој доба код Дорослова. Сомбор: Градски музеј, 2008.

Оригиналан научни рад

Предато: 5. 9. 2014.

Прихваћено: 17. 4. 2015.

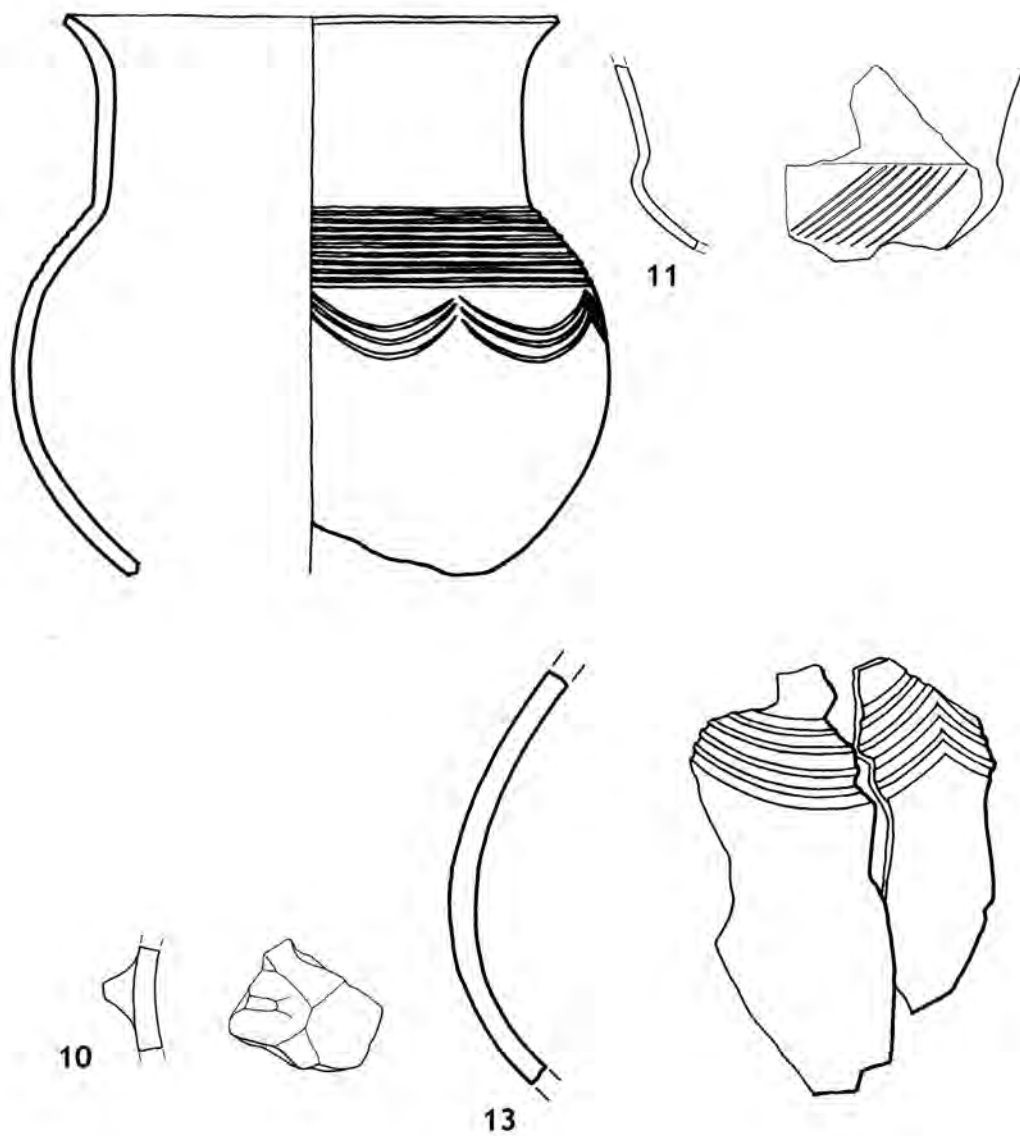
ТАБЛЕ



Цртежи су у размери 1:2

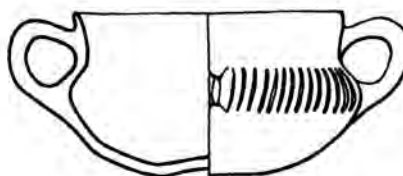
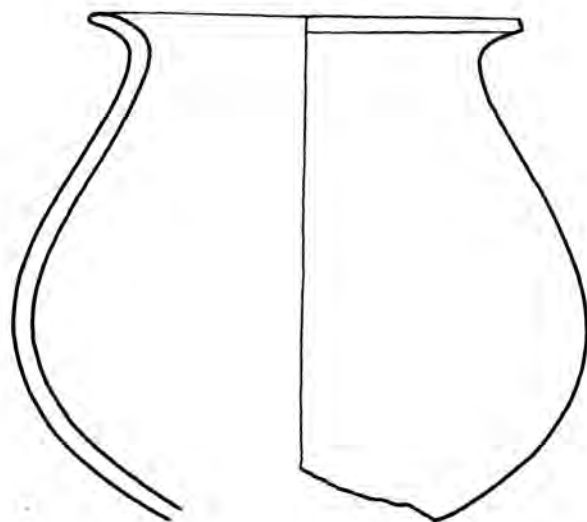
Т. I Гроб 1(1), гроб 2 (2-4), гроб 3 (5-9)

Pl. I Grave no. 1(1), grave no. 2 (2-4), grave no. 3 (5-9)

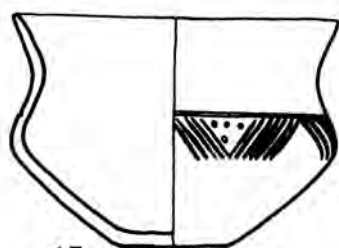


Т. II Грoб 4 (10,11), грoб 6 (12), грoб 7 (13)

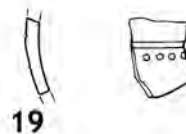
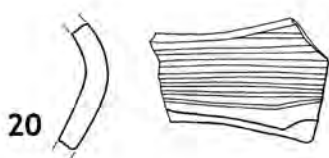
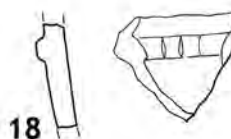
Pl. II Grave no. 4 (10, 11), grave no. 6 (12), grave no. 7 (13)



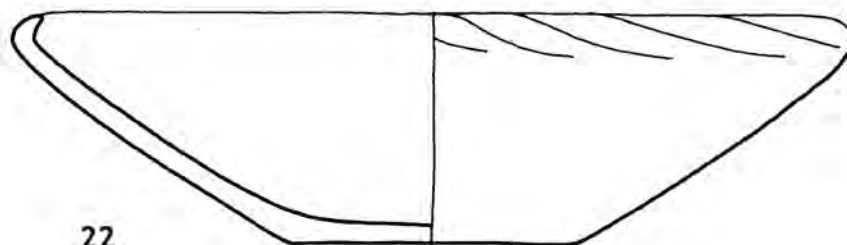
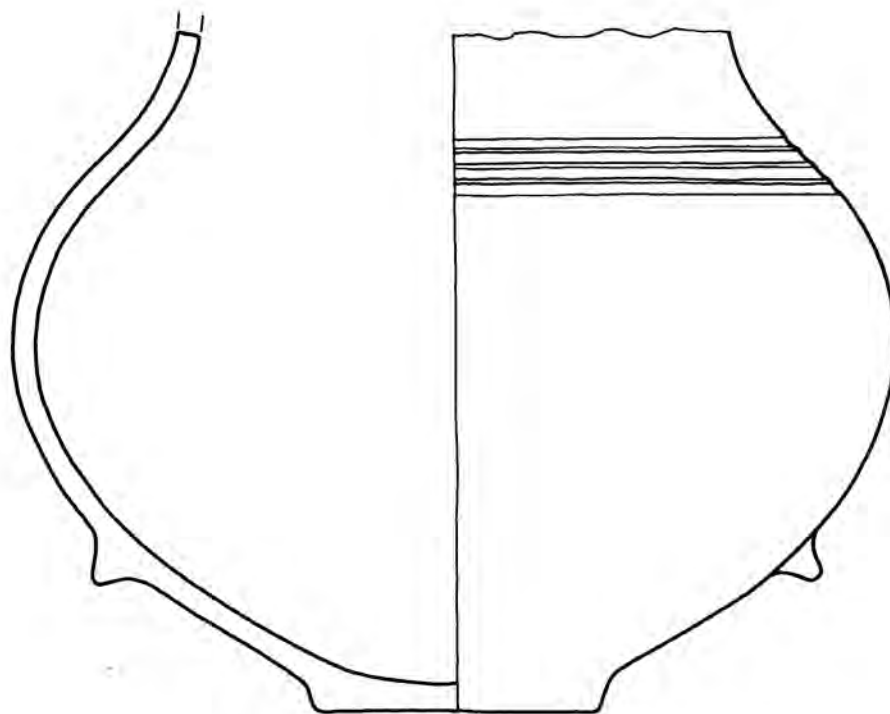
16



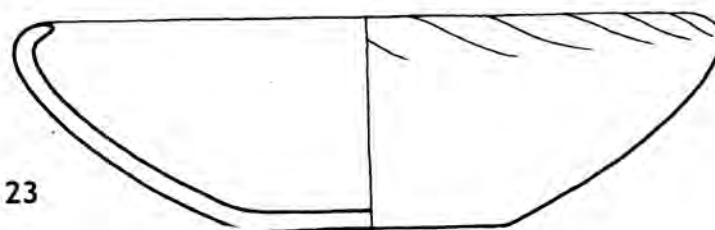
15



Табла III Гроб 8 (14–17), гроб 9 (18,19), гроб 10 (20)
Pl. III Grave no. 8 (14–17), grave no. 9 (18, 19), grave no. 10 (20)

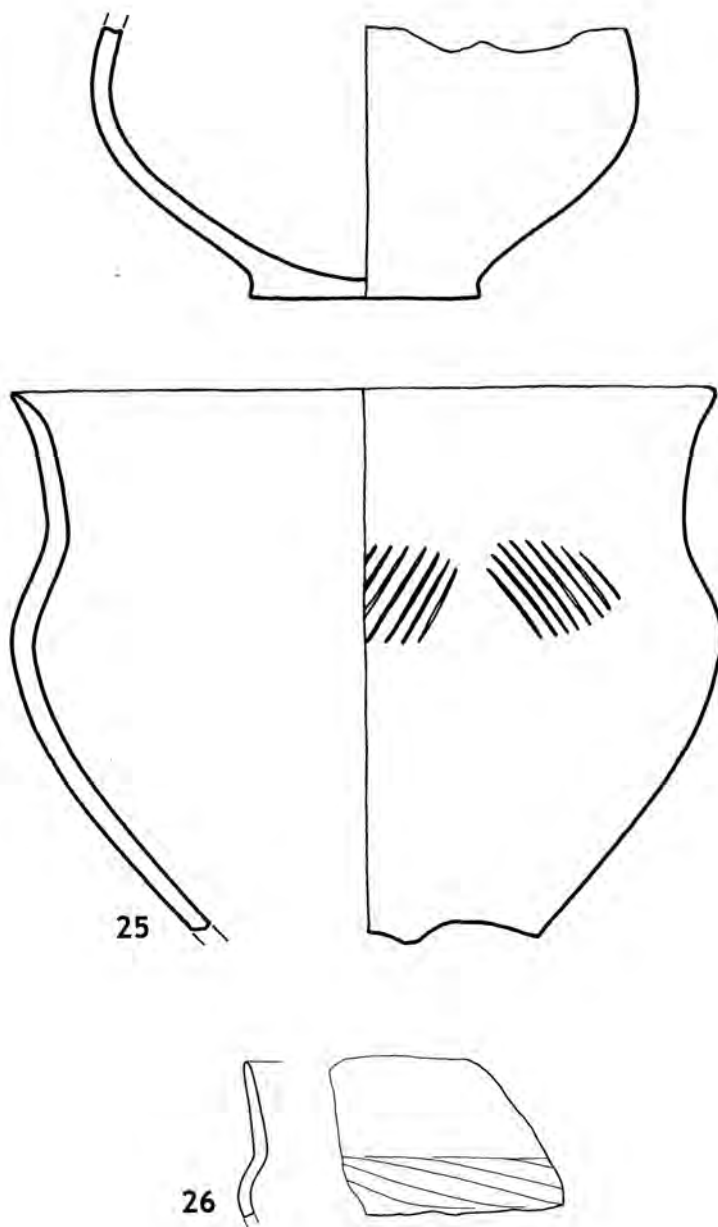


22

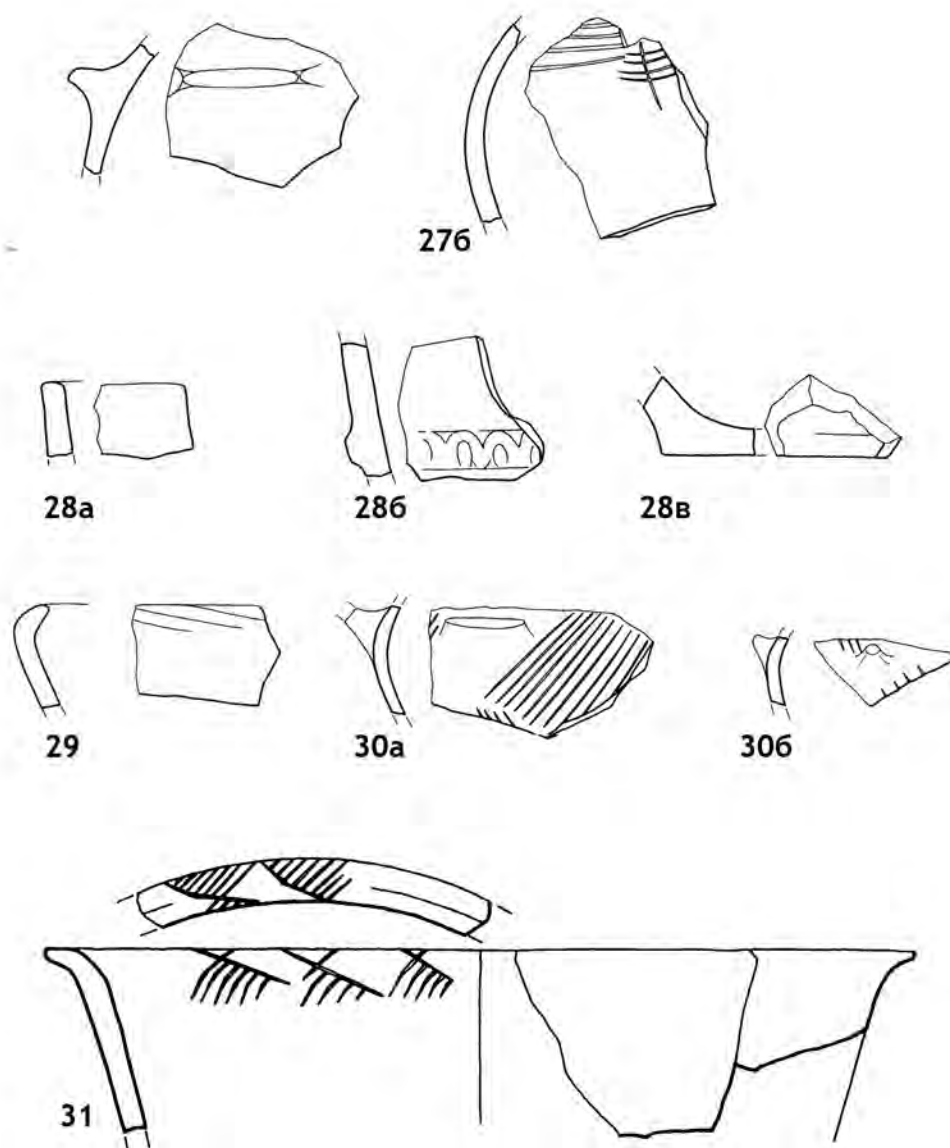


23

T. IV Гроб 11 (21-23)
Pl. IV Grave no. 11 (21-23)



T. V Грoб 11 (24–25), грoб 12 (26)
Pl. V Grave no. 11 (24–25), grave no. 12 (26)



T. VI Грoб 13 (27a, 27b), грoб 14 (28a, 28b, 28в, 29), грoб 15 (30a, 30b, 31)

Pl. VI Grave no. 13 (27a, 27b), grave no. 14 (28a, 28b, 28v, 29), grave no. 15 (30a, 30b, 31)

EARLY IRON AGE NECROPOLIS AT THE VETERINARY INSTITUTE IN ZEMUN

SUMMARY

The necropolis at the Veterinary Institute in Zemun is situated on a mild slope on the right bank of the Danube. It was discovered in 1980 on the land that belonged to the Veterinary Institute, when, on two occasions, remains of burial complexes were found during earthwork operations.

In June 1980, when a power line was built, seven graves were discovered, whereas in November of the same year, when the Batajnica–Zemun gas line was laid through the Zemun industrial zone, eight burial complexes containing burned remains of the deceased and other offerings, as well as two skeleton graves, were salvaged in rescue excavations.

Among various types of clay pottery found at the site, it was possible to distinguish three morphological groups: amphorae, bowls and cups. All vessels were handmade of purified clay and well baked, with the exception of several amphorae that had a rougher facture and were not so well baked.

The urns in which it was possible to reconstruct the moulding were spherical or slightly biconical, with a cylindrical or somewhat pronounced neck and a slightly unfolded rim. Two bottom fragments with a solid stem have been preserved, whereas at least five urns had at least two tonguelike handles. The ornamental motifs include fluted zones and garlands, or moulded applications made by pressing clay with fingers. All of the bowls have a fine facture, thin walls; they are well-baked, ochre or grey and slightly conical or biconical. The bowls that served as urn lids are conical and unornamented, whereas the bowls that were placed in graves as offerings were decorated with incisions that form triangles, fluting or circular punctures in a horizontal row. Cups had a deep recipient, fine facture and a biconical profile. When they had a handle, it was band-shaped. They were decorated with incisions that make a zigzag pattern, oblique parallel incisions, punctures, horizontal and vertical fluting.

Metal findings include a fragmented small iron knife with one-sided blade, a fragmented small copper bracelet (round in section), a broken bronze button, a fragment of a small iron bracelet (square in section), with one end preserved, and a cone-shaped spike made of copper sheet. Only the cone-shaped spike made of copper sheet, which belongs to the Novi Bečej type, is relevant for closer chronological determination. The Novi Bečej hoard belongs to the second horizon of transitional hoards, Reinecke Ha A1, which, in terms of an absolute chronology, corresponds to the 12th century BC. As the necropolis does not reveal any elements influenced by the Basarabi style, observable already in the late Bosut IVa and early IVb horizons, the upper chronological limit for the necropolis may be reliably set in the mid-eighth century BC.

Based on the ceramic materials, the necropolis has been chronologically placed in the transitional period from the Bronze Age to the Iron Age, i.e. the very beginning of the early Iron Age.

It may be assumed that the necropolis at the Veterinary Institute, with a material culture similar to the Bosut IVa phase, probably inherited the burial ritual from the late Bronze Age and maintained it until the end of the Bosut IVa phase. Having in mind a dense distribution of finds from the Bronze and Iron ages in this area, on the right bank of the Danube, further investigations are expected to provide evidence that would enable us to bring the necropolis into relationship with some of the discovered Iron Age settlements.