

Милош П. Спасић
Музеј града Београда
Змај Јовина 1, Београд

Miloš P. Spasić
Belgrade City Museum
1 Zmaj Jovina Street, Belgrade

НЕОЛИТСКО НАСЕЉЕ У СТУБЛИНАМА

АПСТРАКТ: Истраживања винчанског локалитета Црквине у Стублинама обновљена су 2006, готово 40 година након првих сондажних ископавања. Винчанско насеље у Стублинама подигнуто је око 4850/4800. и живело је до око 4650/4600. године пре н.е. Простор на коме је у петом миленијуму пре нове ере постојало винчанско насеље, са више од 200 објеката, коришћен је и током баденске и костолачке културе, као и у раном и позном средњем веку. Захваљујући изузетно вредним резултатима ископавања, геомагнетне и геоелектричне проспекције, Стублине данас представљају фокалну тачку за разумевање неолитске продукције простора, физиономије насеља, материјалне културе, економије и бројних друштвених и симболичких пракси винчанских заједница. У раду ће, поред синтезе досадашњих резултата истраживања, бити указано на велики потенцијал Стублина за схватање винчанске екумене.

КЉУЧНЕ РЕЧИ: *Стублине, неолит, винчанска култура, организација насеља, стратиграфија, материјална култура, историје кућа*

THE NEOLITHIC SETTLEMENT AT STUBLINE

ABSTRACT: The investigation of the Vinča culture site of Crkvine at Stubline was recommenced in 2006, almost forty years after the first probe excavations. The Vinča settlement at Stubline was built ca. 4850/4800 BC and it was inhabited until about 4650/4600 BC. The area occupied during the fifth millennium BC by a Vinča culture settlement, with more than 200 buildings, was also used during the Baden and Kostolac cultures, as well as in the early and late Middle Ages. Owing to exceptionally valuable results of the excavations, geomagnetic and geoelectrical prospecting, Stubline are today a focal point for the understanding of space production in the Neolithic, the physiognomy of settlements, material culture, economy and numerous social and symbolic practices of the Vinča culture communities. Along with offering a synthesis of previous research results, the purpose of this study is to show the great potential of Stubline for the understanding of the Vinča oecumene.

KEYWORDS: *Stubline, Neolithic, Vinča culture, organization of a settlement, stratigraphy, material culture, home histories*

ГЕОГРАФСКИ ПОЛОЖАЈ

Локалитет Црквине у Стублинама лежи на издуженом платоу површине око 16 хектара, на надморској висини од 100 до 120 m. Димензије платоа, мерене од најудаљенијих тачака, износе око 620 x 380 метара. Заравњени плато је у неолиту на северној и јужној страни био окружен токовима двеју река. Водоток на северној страни је пресушен, док јужну страну локалитета и данас опасује ток речице Трстенице. Два водотока су се спајала у југозападном делу насеља, где се терен окомито спушта у великој денивелацији. У ширем географском контексту, Стублине припадају посавско-тамнавској микрорегији Дренски вис,¹ коју одликује велика насељеност током позног неолита. У кругу од свега неколико десетина километара, око Стублина је идентификован знатан број винчанских насеља, која су, судећи по материјалној култури, бар неко кратко време од 4800. до 4600. године живела истовремено. Око 10 km северно од Стублина налази се винчанско насеље у Грабовцу,² даље ка североистоку је насеље у Звечкој.³ Једнослојно позновинчанско насеље на локалитету Јасење у Вукићевици лежи свега десетак километара западно од Стублина,⁴

а у непосредној близини је и винчанско насеље у Новом Селу у Стублинама.⁵ У ширем окружењу посавско-тамнавске регије налазе се и истовремена винчанска насеља на локалитетима Чучуге,⁶ Црквине – Мали Борак,⁷ али и Гомолава,⁸ Обреж,⁹ Прогар и Јаково,¹⁰ на северним границама ове регије (карта 1, сл. 1).

Овако густа насељеност не представља изузетак у ширим регионалним оквирима током позног неолита. Сличне, јасно издвојене микрорегије, са великим бројем винчанских насеља, познате су и у јужном Срему (Гомолава, Јаково, Прогар, Обреж, Бољевци и др.), јужном Банату (Вршац–Ат, Потпорањ, Месић и др.), али и у централној Србији и шумадијском Поморављу (Дивостин, Гривац, Бања и др.). Изостанак свеобухватних микрорегионалних истраживања и синтеза свих релевантних аналитичких података знатно ограничавају

1 c.f. Adam Crnobjrja, „Group identities in the Central Balkan Late Neolithic“, *Documenta Praehistorica XXXIX* (2012): 157, Fig. 1. У даљем тексту (Crnobjrja, „Group identities“).

2 Jovan Todorović, „Grabovac, Đurića vinogradi, Obrenovac – naselje starčevačke i vinčanske grupe“, *AP* 9 (1967); Ibid., „Grabovac, Đurića vinogradi, Obrenovac – naselje starčevačke i vinčanske grupe“, *AP* 10 (1968); Ibid., „Grabovac, Đurića vinogradi, Obrenovac – naselje starčevačke i vinčanske grupe“, *AP* 11 (1969).

3 Ibid., „Lug, Zvečka, Obrenovac – naselje starčevačke kulture“, *AP* 8 (1966): 10–12.

4 Ibid., „Jasenje, Brdo (grobље), Vukićevica, Obrenovac – naselje vinčanske grupe“, *AP* 9 (1967).

5 Ibid., „Novo Selo, Stubline, Obrenovac – naselje starčevačke i vinčanske kulture“, *AP* 11 (1969); Ibid., „Novo Selo, Stubline, Obrenovac – naselje starčevačke i vinčanske kulture“, *AP* 12 (1970).

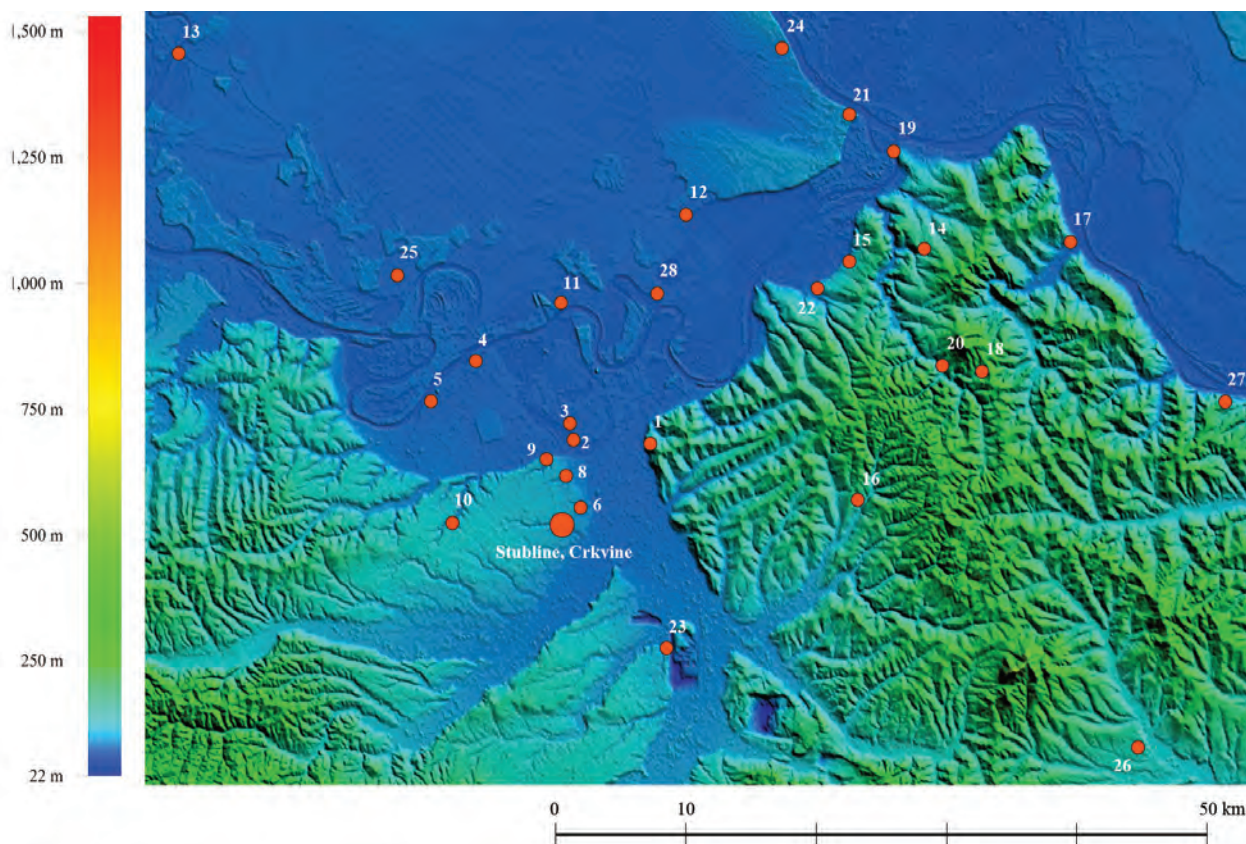
6 Звездана Анђелковић–Деспотовић и Мирјана Рецић, „Археолошка ископавања неолитског локалитета Илића брдо у селу Чучуге“, *ЗНМ XIV-1* (1992).

7 Ана Живановић и Милош Спасић, „Винчански локалитет Мали Борак код Лајковца: прелиминарна разматрања“, *ГСАД* 24 (2008); Милош Спасић, „Винчанска керамика с локалитета Црквине“, *Колубара* 5 (2011). У даљем тексту (Спасић, „Винчанска керамика“).

8 Bogdan Brukner, „Rezultati istraživanja vinčanskog naselja na tell-u Gomolava 1967–1976. godine“, *PVM* 26 (1980).

9 Богдан Брукнер, „Праисторијско насеље на потезу Белетинци код Обрежа“, *PVM* 11.

10 Борислав Јовановић и Јован Глишић, „Енеолитско насеље на Кормадину код Јакова“, *Сџаринар XI* (1961); Александар Булатовић, Александар Капуран и Ника Стругар, „Неолитски стратум на локалитету Кормадин у Јакову: сондажно ископавање 2008. године“, *ГБ LVII* (2010).



Карта 1. Винчански локалитети на широј територији Београда:

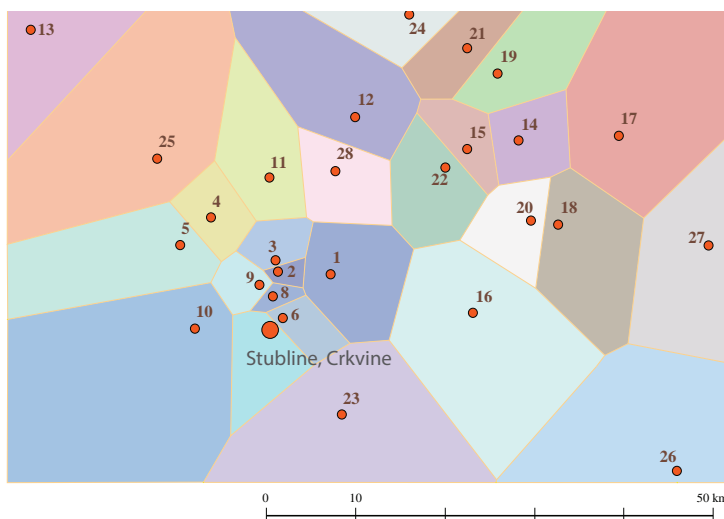
1. Мислођин, Бачевица; 2. Звечка, Три хрста – Марковића куће; 3. Звечка, Нурча 2; 4. Скела, обала Саве; 5. Ушће, Воћњак; 6. Стублине, Шарена чесма; 7. Стублине, Црквине; 8. Стублине, Ново Село; 9. Грабовац, Ђурића виногради; 10. Вукићевица, Јасење, Симића брдо; 11. Прогар, Ора; 12. Јаково, Кормадин; 13. Гомолава; 14. Бањица; 15. Жарково; 16. Барајево; 17. Винча, Бело брдо; 18. Авала; 19. Калемегдан, Горњи град; 20. Рипањ, Чаршија; 21. Земун, Гардош; 22. Железник, Рт; 23. Мали Борак, Црквине; 24. Бељарица, Земун; 25. Обреж, Белетинци; 26. Младеновац, Јабланица; 27. Брестовик; 28. Бољевци, Земун (аутор: С. Живановић)

Map 1 Vinča culture sites in the Belgrade metropolitan area:

1. Mislođin, Bačevica; 2. Zvečka, Tri Hrasta – Markovića Kuće; 3. Zvečka, Nurča 2; 4. Skela, Sava river bank; 5. Ušće, Voćnjak; 6. Stubline, Šarena Česma; 7. Stubline, Crkvine; 8. Stubline, Novo Selo; 9. Grabovac, Đurića Vinogradi; 10. Vukićevica, Jasenje, Simića brdo; 11. Progar, Ora; 12. Jakovo, Kormadin; 13. Gomolava; 14. Banjica; 15. Žarkovo; 16. Barajevo; 17. Vinča, Belo Brdo; 18. Avala; 19. Kalemegdan-Gornji Grad; 20. Ripanj, Čaršija; 21. Zemun, Gardoš; 22. Železnik, Rt; 23. Mali Borak, Crkvine; 24. Beljarica, Zemun; 25. Obrež, Beletinci; 26. Mladenovac, Jablanica; 27. Brestovik; 28. Boljevci, Zemun (Author: S. Živanović)

разматрања о међусобним односима винчанских насеља. С тим у вези, за сада се чине недостижним испитивања положаја и односа централних и периферних насеља

у некој микрорегији. У случају Стублина, густа насељеност Дренског виса показује да су на једном малом, географски јасно дефинисаном простору истовремено егзи-



Слика 1. Тисенови полигони просторне дистрибуције винчанских локалитета, на основу досадашње евиденције; бројеви локалитета одговарају бројевима на карти 1 (аутор: С. Живановић)

Figure 1 The Thiessen polygons showing the spatial distribution of the Vinča culture sites based on available evidence; numbers assigned to sites correspond to numbers in Map 1 (Author: S. Živanović)

стирала винчанска насеља потпуно различитог типа, величине и физиономије. Позовинчанско насеље у оближњем Грабовцу тако представља топографски потпуно другачију локацију од насеља у Стублинама. Локалитет је знатно мање површине, лежи на изузетно доминантном терену, који готово подсећа на високе и добро утврђене гвозденодобне градине у Поморављу.¹¹ Археолошка истраживања мањег обима на Грабовцу показала су и да је ово винчанско насеље било другачије организовано него насеље у Стублинама, са знатно мањим бројем кућа. Евалуација досада-

¹¹ Грабовец је, попут Стублина, био добро утврђен рововима око насеља.

шњих резултата истраживања у овој регији јасније ће указати и на нивое и природу социо-културних односа између појединих насеља, на постојање или непостојање одређене хијерархије, као и на основне механизме обликовања изграђене околине у овој регији током позног неолита.

ИСТОРИЈАТ ИСТРАЖИВАЊА

Јован Тодоровић, кустос Збирке за праисторију Музеја града Београда, извео је прва археолошка истраживања у Стублинама 1967. године. Том приликом, на крајњем југоисточном делу насеља, испитана је мања сонда димензија 16 m².¹² Утврђена су два насеобинска хоризонта винчанске културе: млађи, са остацима надземних кућа, и старији, са укопаним земуницама и полуземуницама (сл. 2).¹³ Иако су прва истраживања била изузетно ограниченог обима и нису дала значајне резултате у погледу упознавања структуре и карактера насеља, бројни налази са ових ископавања обрађивани су у студијама и синтезама о антропоморфној и зооморфној пластици,¹⁴ о оруђу и оружју од кости, рога и камена.¹⁵

Истраживања на Стублинама обновљена су 2006, готово 40 година након првих ископавања. Том приликом су испитане четири сонде, укупне површине од 46 m²,

¹² Jovan Todorović, „Crkvine, Stubline, Obrenovac – naselje vinčanske grupe“, *AP* 9 (1967)

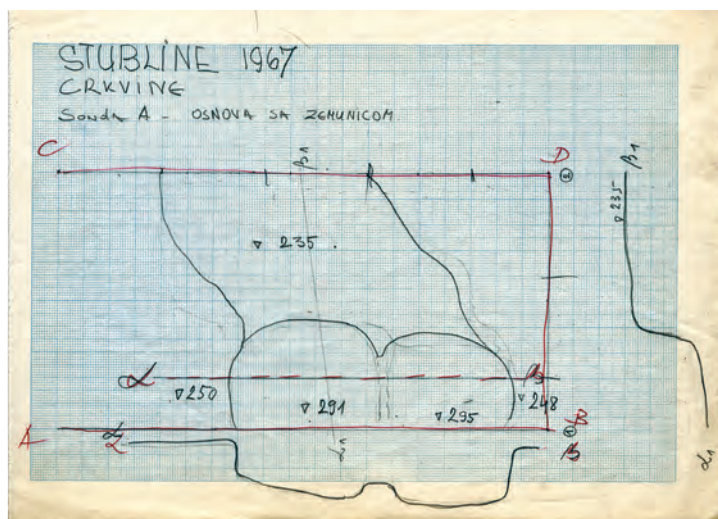
¹³ Ibid., 17, 18.

¹⁴ Nikola Tasić, *Neolitska plastika* (Београд: МГБ, 1973), 68–70; Бисенија Петровић, Велибор Катић и Милош Спасић, *Животи у илени: неолитска уметност на илу Београда – фијурална илестика из збирки Музеја града Београда* (Београд: МГБ, 2009), 99, 100, 138, 139, 163.

¹⁵ Svetlana Perišić, *Predmeti od kosti, roga i kamena iz Odseka za praistoriju Muzeja grada Beograda* (Београд: МГБ, 1984), 13, 14.

у најзападнијем делу насеља.¹⁶ Резултати су указали на знатну грађевинску активност у последњој фази насеља, и то на његовој крајњој западној периферији, непосредно уз линију рова који га је окруживао. Исте године обављена је и детаљна теренска перспекција целог локалитета,¹⁷ којом су добијени значајни подаци о површинској дистрибуцији материјала. Систематска археолошка истраживања су отпочета 2008. године и трају и данас. У том периоду, делимично и у целости је испитано пет надземних објеката, затим примарни систем ровова око старијег дела насеља, неколико отпадних јама, као и простор окружен групом кућа у северозападном делу.

Истовремено са ископавањима, од 2007. до 2011. године обављена је детаљна неструктивна перспекција локалитета, методама геомагнетног и геофизичког снимања. Укупна површина снимљена методом геомагнетне перспекције износи око 8 ха (сл. 3), док је геоелектричним снимањем геофизичког резистивитета добијено 1.125 метара профила кроз слојеве на локалитету. Геомагнетна и геофизичка перспекција умногоме су допринеле сагледавању физиономије и величине винчанског насеља. Захваљујући снимцима добијеним геомагнетном перспекцијом, може се оквирно утврдити број кућа у насељу и њихова организација, док су мерењем методом геоелектричног резистивитета добијени детаљни вертикални профили са дубинама неолитских слојева. Недеструктивна



Слика 2. Основа и пресек земунице истражене 1967. године (документација МГБ-а)

Figure 2 The ground plan and the cross section of a pit-house investigated in 1967 (BCM Documentation)

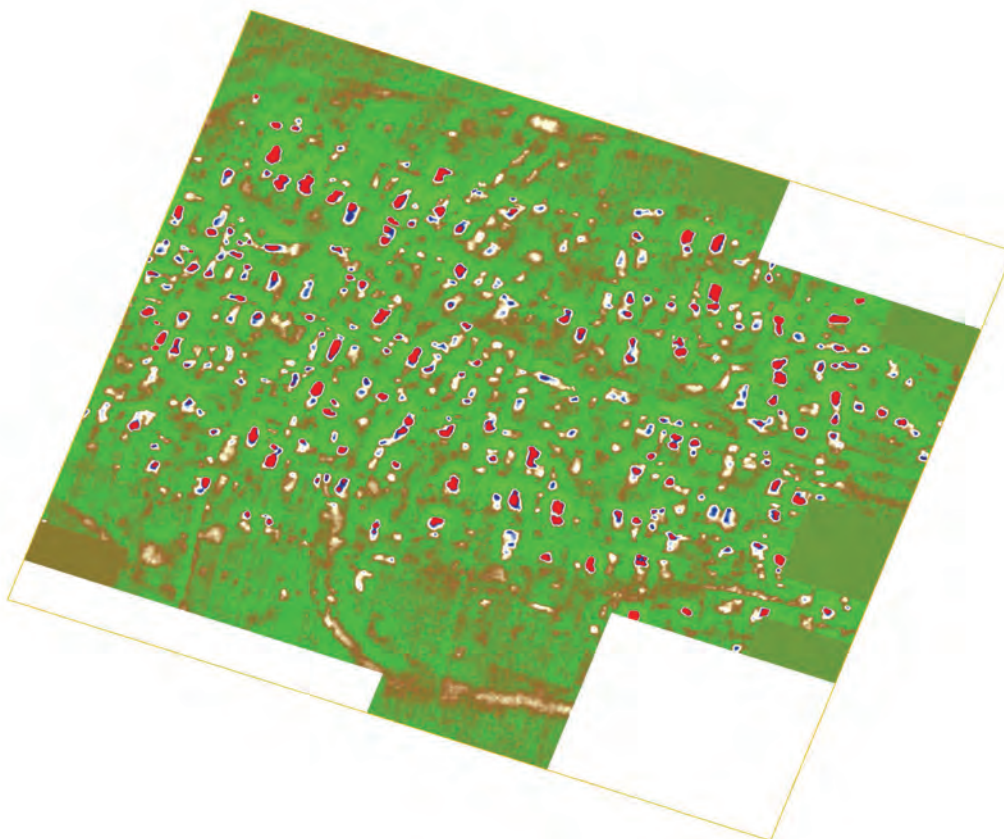
истраживања у Стублинама омогућила су и бројне предности у организацији и планирању даљих истраживања, која се данас фокусирају на проблемска питања о животу овог насеља.

СТРАТИГРАФИЈА

Стратификација антропогених слојева на Стублинама може се сагледати независном, али и компаративном анализом две различите групе података. Једну чине резултати мерења геоелектричног резистивитета, али примарне информације даје наслојавање културних слојева, објеката и остатака материјалне културе према подацима добијеним ископавањима. На основу геоелектричне перспекције може се претпоставити да дебљина антропогеног слоја на Стублинама износи до 3 m. Досадашњи резултати су показали да су вертикални

16 Зоран Симић и Адам Црнобрња, „Сондажно ископавање локалитета Црквине у селу Стублине“, *АП* (н.с.) 4 (2008).

17 Адам Црнобрња и Ђорђе Лазић, „Археолошки локалитети на територији општине Обреновац (2)“, *ГБ LIV* (2007): 73.



Слика 3. Геомагнетни снимак винчанског насеља у Стублинама (документација МГБ-а)
Figure 3 A geomagnetic image of the Vinča culture settlement at Stubline (BCM Documentation)

профили добијени мерењем геофизичког отпора потпуно релевантни за одређивање дубине појединих слојева, па се могу схватити као меродавни за сагледавање стратификације. Ограничавајућа околност је чињеница да се само студијом профила дефинисаних геофизичким мерењима не могу датовати поједини слојеви.¹⁸ С тим у вези, најрелевантнијом се ипак чини мето-

18 Слично је и са резултатима геомагнетног мерења. Иако се, са огромном вероватноћом, може претпоставити да већина забележених аномалија припада објектима винчанске културе, један њихов део слабијег интензитета можда представља и објекте из познијих периода.

да класичне археолошке стратификације, која подразумева пажљиву обраду ископаних објеката и других остатака материјалне културе у односу на забележене дубине депонованих слојева у вертикалној пројекцији, као и установљавање њиховог односа са појединим активностима у одређеном времену. Ископавања су, тако, показала да је неолитски хоризонт на Стублинама најимпозантнији у укопаним објектима – јамама и рововима, где неретко дебелина слојева износи и до 3 метра.

У крајње упрошћеној и сажетој матрици, стратификација културних слојева на Стублинама указује на четири хроноло-

шке фазе. Хоризонт Стублине I везујемо за позновинчанско насеље, Стублине II за баденско насеље, Стублине III су аварска некропола?,¹⁹ а Стублине IV чини хоризонт са гробовима из позног средњег века. Овакву стратиграфију треба схватити сасвим условно, и то из неколико разлога. Досадашњим ископавањима је утврђено да се не може установити јединствен стратиграфски систем за цело налазиште, будући да су његови различити делови коришћени у различитим периодима. С тим у вези, не може се очекивати да се оваква стратификација понавља у свим деловима локалитета. Геомагнетном проспекцијом и ископавањима је потврђено да је цело налазиште коришћено једино током позног неолита. Заједнице баденске културе су такође, на неки начин, користиле целокупну површину платоа, будући да се њихова керамика појављује у свим истраженим сондама. Аварски и средњовековни гробови су, за сада, познати само у најзападнијем делу локалитета и укопани су у винчанске слојеве. У наставку, у сасвим основним цртама, биће описани праисторијски хоризонти.

СТУБЛИНЕ I

Винчанско насеље у Стублинама има бар две грађевинске фазе које се могу испратити у вертикалној стратиграфији. Обе се везују за позне хоризонте винчанске културе – Винчу Д1 и Винчу Д2. Тако би, на основу досадашњих резултата ископавања, неолитски хоризонт Стублина мо-

гао да се подели на две фазе: Стублине Ia (Винча Д1 фаза, у источном делу платоа) и Стублине Ib (Винча Д2 фаза, на целом платоу), са могућношћу даљег рашчлањивања. У том смислу, најиндикативнији стратиграфски подаци добијени су истраживањем сонде 1/2014. Најстарији слој у њој чине два нивоа укопаних објеката – јама и једно отворено огњиште које, по стилско-типолошким карактеристикама керамике, везујемо за Винча Д1 период. Изнад овог слоја налази се кућа са две грађевинске фазе, обе из позне Винче Д1 и ране Винче Д2. Најпознија активност се у овој сонди везује за слој изнад објеката, са керамиком карактеристичном за млађи период Винче Д2. Такав стратиграфски след је делимично потврђен и у другим деловима локалитета. За сагледавање хоризоната и разумевање динамике грађевинске делатности на Стублинама изузетно важним се чини податак да досадашња анализа целокупног фонда остатака материјалне културе (пре свега керамике) указује на то да живот овог винчанског насеља није трајао много дуже од 200 до 250 година (4850/4800–4650/4600). Фина периодизација активности на Стублинама показује да су процеси везани за обликовање винчанског насеља били изузетно динамични, те да су његови различити делови брзо мењали намену. Данас се, сасвим основно, може претпоставити да је преломни тренутак између две велике грађевинске фазе био повезан са растом популације и ширењем насеља на простор изван првобитног система ровова. За сада нема података о старијим хоризонтима из Винче Д1 у новом сегменту насеља, у западном делу локалитета. С друге стране, старије насеље, на источној страни налазишта, са

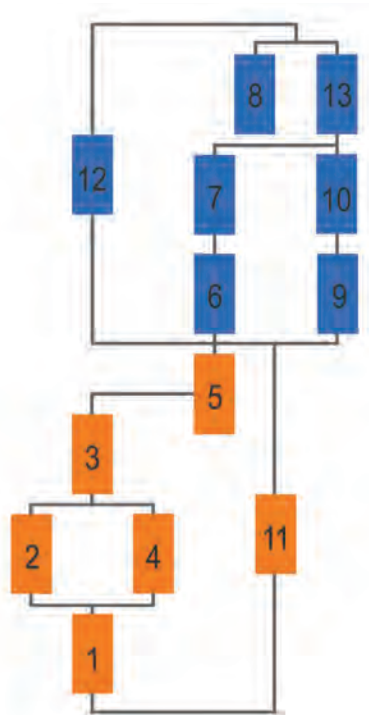
19 Ivan Bugarski et al., „Early Mediaeval Burial at Stubline near Obrenovac: Spatial, Anthropological and Archaeological Analyses of the Southernmost Avar Grave“, *Acta Archaeologica Carpathica* XLVIII (2013).

извесним изменама у организацији простора коришћено је све до краја живота на овом месту. Релациона матрица хоризонта и фаза неолитског насеља на истраженим деловима локалитета такође указује на изузетну динамику активности током обе неолитске фазе (сл. 4).

СТУБЛИНЕ II

После гашења живота у винчанском насељу (око 4600. пре н.е.), Стублине су поново насељене тек после 1.200 година, током позног енеолита (око 3400. пре н.е.). Слој са баденским материјалом налаже на слојеве из млађих фаза неолитског насеља. Цео поствинчански слој није дебљи од 20 cm и веома је угрожен обрадом земље на локалитету. До сада нису истражени јасно дефинисани објекти баденске културе, изузев једне јаме са четири целе посуде. Стога је активност заједница баденске културе на Стублинама и даље недовољно позната, упркос релативно великој количини материјала из свих кампања. Један део аномалија другачије оријентације и слабијег интензитета горења на ободима насеља можда припада управо баденском хоризонту. Сасвим основаном се чини и претпоставка да извешан број укопаних објеката, дефинисаних геомагнетном перспекцијом, потиче из позног енеолита.

Баденска керамика са Стублина припада недовољно добро дефинисаном хоризонту позне класичне и позне фазе баденске културе. Карактеристични облици материјалне културе из овог хоризонта представљају сасвим особену, регионалну варијанту позног Бадена, чији је керамички инвентар много ближи костолачкој култури. Из овог периода потичу и позно-



Слика 4. Матрица релативнохронолошких и стратиграфских односа у истраженим објектима:

1. јама са лобањом пса и астрагалима_2014;
 2. површина са животињским костима_2014;
 3. јама са пепелом_2014;
 4. отворено огњиште_2014;
 5. кућа 2014, старија фаза;
 6. кућа 2014, млађа фаза;
 7. активност изнад млађе фазе куће 2014;
 8. кућа 2008;
 9. кућа 2010, старија фаза;
 10. кућа 2010, млађа фаза;
 11. примарни систем ровова;
 12. секундарни систем ровова;
 13. активност изнад млађе фазе куће 2010
- (аутор: А. Грабунџија)

Figure 4 A Harris matrix showing the relative chronological and stratigraphic relations in investigated structures (SJ 1. Pit containing a dog's skull and astragals_2014; SJ 2. area containing animal bones_2014; SJ 3. pit containing ash_2014; SJ 4. open fireplace_2014; SJ 5. HOUSE 2014 earlier phase; SJ 6. HOUSE 2014 later phase; SJ 7. activity above the later phase in HOUSE 2014; SJ 8. HOUSE 2008; SJ 9. HOUSE 2010 earlier phase; SJ 10. HOUSE 2010 later phase; SJ 11. primary trench system; SJ 12. secondary trench system; SJ 13. activity above the later phase in House 2010). (Author: A. Grabundžija)

баденски налази са оближњих локалитета Звечка и Језеро у Каленићу.²⁰

ВИНЧАНСКО НАСЕЉЕ

Основне информације о винчанском насељу у Стублинама добијене су захваљујући изузетним резултатима геомагнетне проспекције. Ти резултати, иако секундарне природе, још дуго ће бити основа за проучавање шире слике физиономије насеља, будући да до данас није археолошки испитан ни 1% површине локалитета.²¹ С тим у вези, разматрању организације насеља искључиво на основу магнетометарских истраживања треба приступити са великим опрезом, пре свега због тога што су већ досадашњи резултати показали да сви објекти регистровани геомагнетном проспекцијом нису били истовремени. Ипак, поуздано се може установити основна динамика грађевинских активности на Стублинама.

Старије насеље формирано је током Винча Д1 периода (око 4850/4800. пре н.е.), на источном делу платоа, и имало је око 120 кућа (сл. 5). Тренутно се не може претпоставити где је била примарна зона његовог настанка, одакле се касније ширило. Мало је вероватно да су све куће у старијем делу подигнуте истовремено, већ се реалнијим чини да је насеље расло око првобитног језгра. Старије насеље је у неком тренутку било заштићено системом дубоких двоструких ровова. Време је пролазило, а винчанска заједница на Стублинама је расла. Расло је и насеље. У последњим деценијама пред почетак ширења насеља на

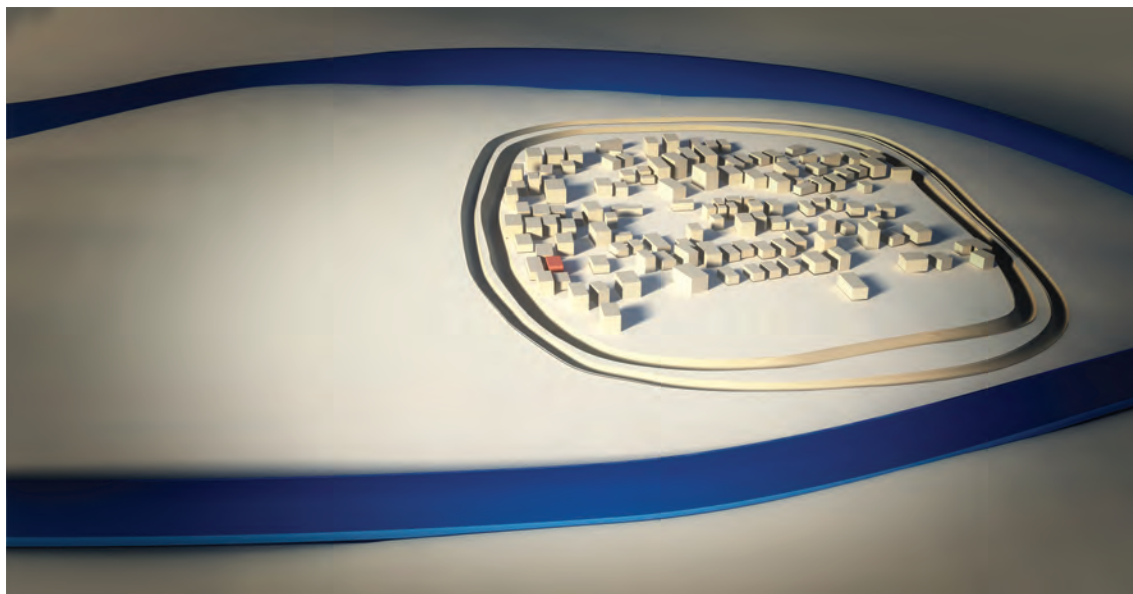
западну страну, куће су заузимале готово целу источну површину платоа (сл. 5). Повећање популације захтевало је освајање новог простора, па је првобитни двоструки систем ровова затрпан како би се насеље проширило и на западни део платоа. Временом је изграђено још око 80 кућа на новој површини, а насеље, које је сада заузимало цео плато, у једном тренутку је могло имати и више од 200 кућа.

Разматрање организације живота у овако комплексном насељу захтева и комплексне податке који, поред геомагнетне проспекције и самих археолошких ископавања, подразумевају мултидисциплинарне анализе земљишта, флоре, фауне, климе и др. Како су истраживања овог типа на Стублинама још увек у почетној фази, геомагнетна проспекција пружа највише могућности за проучавање организације насеља и динамике његовог раста. Имајући у виду сва изнета ограничења у вези са применом искључиво резултата добијених на овај начин, могуће је изнети неколико основних хипотеза. Разумевању процеса обликовања насеља на Стублинама до сада се приступало посматрањем насеља у целини, односно анализом већ формиране физиономије насеља на целој површини платоа. С тим у вези је закључено да је организација насеља и кућа у њему могла бити двојака: куће су биле постављене у редове или у неку врсту кластера око мањих слободних, вероватно заједничких јавних површина.²² Иако је подизање кућа у редовима устаљенији начин, оба модела су позната у неолиту централног Бал-

20 Милош Спасић, „Локалитет Језеро у Каленићу, насеље баденске културе“, *Колубара* 6 (2013).

21 До сада је укупно истражено тек око 450 m².

22 Crnobljaj, „Group identities“.

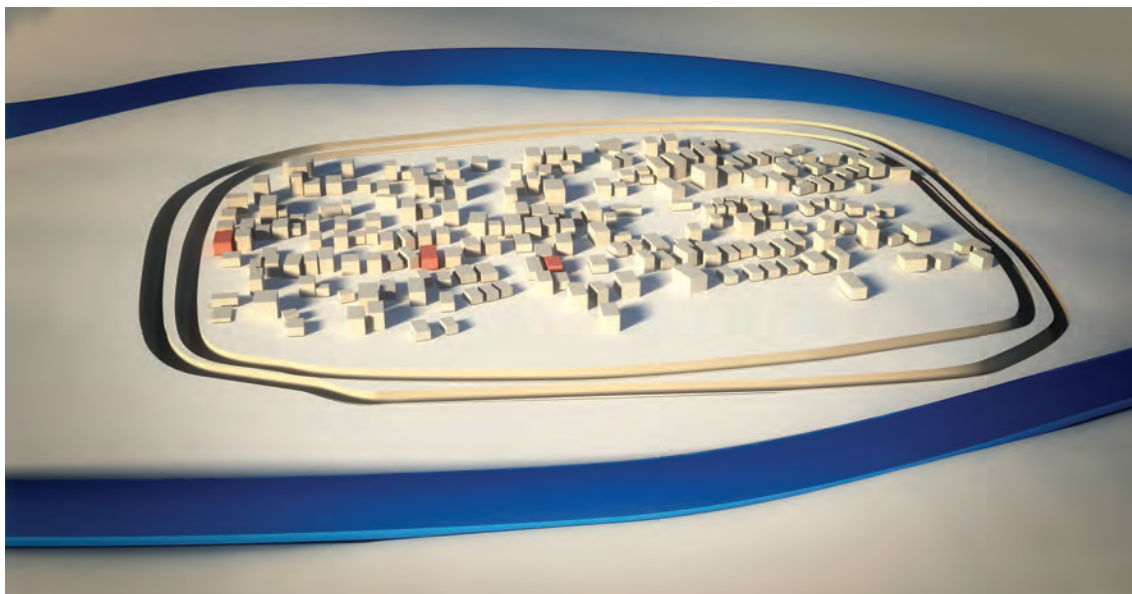


Слика 5. 3D реконструкција старије фазе винчанског насеља у Стублинама (аутор: Г. Иванчевић)
 Figure 5 A 3D reconstruction of the earlier phase of the Vinča culture settlement at Stubline (Author: G. Ivančević)

кана.²³ Ипак, у старијем делу насеља куће су вероватно биле у паралелним редовима (сл. 5, 6). Уколико је иста заједница подигла старије насеље на источном делу платоа и утврдила га системом ровова, а затим га је проширила на западни део, логичним се чини да је у организацији новог дела насеља поштовала сличне, већ примењене обрасце, који се могу делимично наслутити. Најмање два реда кућа су већ у почетној фази ширења насеља настављена у западном делу платоа, непосредно након затрпавања првобитних ровова, изнад њих. Нови део насеља је био и знатно гушће изграђен него примарни, иако је по површини био мањи.

23 Да ли ће куће у насељу бити организоване у редове или у мање групе кућа зависи од много фактора. Поред традиције, друштвене организације и економије, на изглед насеља утичу и клима и конфигурација терена.

У покушају одгонетања унутрашње организације винчанског насеља на Стублинама треба се вратити на основно питање: да ли су сви објекти детектовани на плану геомагнетног резистивитета истовремени? Резултати археолошких истраживања у старијем делу насеља већ су показали да је једна од кућа видљивих на геомагнетном плану старија од објеката ископаних у млађем делу насеља. Простор на коме се она налазила коришћен је у исто време као и објекти из млађе фазе насеља, на западном делу платоа, али не у стамбене сврхе. С тим у вези, ту аномалију би требало искључити из интерпретације организације кућа у млађем хоризонту насеља. Поставља се питање колико би таквих аномалија требало изузети из разматрања о организацији насеља формираног након заузимања целе површине платоа. У недостатку веће, археолошки истражене површине, одгово-



Слика 6. 3D реконструкција млађе фазе винчанског насеља у Стублинама (аутор: Г. Иванчевић)
 Figure 6 A 3D reconstruction of the later phase of the Vinča culture settlement at Stubline (Author: G. Ivančević)

ри на ова питања и даље нису ништа више од радне хипотезе, па би до шире слике добијене археолошким ископавањима, сва досадашња, и овде понуђена, тумачења организације насеља на Стублинама требало схватити сасвим условно. Тим пре што је интерпретација плана насеља на основу геомагнетне проспекције изузетно субјективна метода и више је лична перцепција истраживача него реалност археолошке евиденције.

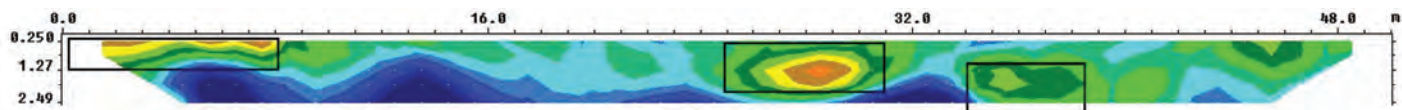
Винчанске куће на Стублинама, било да су организоване у редове или у кластере око слободног простора, чиниле су одређене групе, те се сасвим оправданим чине хипотезе да су неке од тих група кућа представљале делове заједнице чији су чланови имали осећај заједничког идентитета и припадности.²⁴ Те су куће, групе кућа и

²⁴ Crnobrnja, „Group identities“.

насеље у целини свакако експоненти заједничког идентитета, а отуда и асоцијација на чувени Стросов модел друштва кућа (*Société à Maisons*).²⁵

Изузетно важан елемент винчанског насеља у Стублинама су и ровови (сл. 7). Примарни систем двоструких ровова, који је окруживао старији део насеља, истражен је 2013. године. Реч је о два паралелна, дубоко укопана рова стрмих страница. Ров ближи насељу био је нешто веће дубине (око 2,1 m дубине и око 2,5 m ширине у истраженом делу), док је спољашњи био нешто ужи и плићи (око 1,7 m дубине и

²⁵ Miloš Spasić, *Metahousing: Neolithic & Modern Dwelling in Belgrade* (Belgrade: Belgrade City Museum, 2012), 30. У даљем тексту (Spasić, *Metahousing*); Miloš Spasić, „A Group Find of Neolithic Figurines of the Vinča Culture from Stubline, Serbia“, *Newsletter of the Association for Coroplastic Studies* 12 (2014): 7. У даљем тексту (Spasić, „A Group Find“).



Слика 7. Геоелектрични профил са видљивом испуном рова око 30. метра
Figure 7 A geoelectrical profile with indicated ditch filling around the 30th metre

око 2 m ширине у истраженом делу). Колико је копање ровова било велика и дуготрајна активност, у коју су били укључени готово сви припадници заједнице, толико је и њихово затрпавање захтевало ангажман готово свих становника насеља. Прича о рововима на Стублинама можда је и најочигледнија и најмеродавнија за разумевање основне динамике процеса обликовања насеља. Старији део насеља је у неком тренутку био утврђен ископавањем двоструког система ровова. Тај систем је вероватно био у употреби све док заједница на источном делу платоа није толико нарасла да је морала да се шири и на западни део. Тако велики грађевински подухват захтевао је и затрпавање сада непотребних ровова и ископавање нових на западној периферији насеља.²⁶ Ширење насеља на запад и затрпавање ровова поуздано су датовани захваљујући керамици типичној за позни Винча Д1 период, која је пронађена у њиховој испуни. Док је затрпавање примарних ровова, бар у централном делу насеља, сигурно било јединствен догађај (тзв. single event), питање је којом динамиком се одвијала изградња новог дела насеља.

Као прилог разматрању динамике процеса обликовања насеља на Стублинама треба узети у обзир и податке о коришћењу простора у непосредној близини платоа.

Досадашња површинска теренска проспекција платоа северно и јужно од Стублина није дала никакав материјал. Међутим, током обиласка платоа са друге стране речице Трстенице, јужно од Стублина, 2014. године пронађени су рановинчанска пуноливена стопа и језгро од опсидијана. Како до сада на самим Стублинама није регистрован материјал из тако раних периода винчанске културе, поставља се питање да ли је најстарије винчанско насеље основано на платоу јужно од Трстенице, да би током Винча Д1 периода било пресељено на плато са северне стране речице, где је изграђено далеко веће и монументалније насеље.

СТАНОВАЊЕ

Од око 200 објеката детектованих методом геомагнетне проспекције, до сада је делимично или у целости истражено свега пет. На западном делу платоа археолошки су ископана четири објекта (два делимично и два у целости), а на источном делу један (сл. 5, 6). Већина кућа на Стублинама оријентисана је у правцу североисток–југозапад. Само десетак има потпуно другачију оријентацију и вероватно потичу из поствинчанског периода или су у питању винчански објекти другачије намене.

Винчанске куће на Стублинама грађене су различитим техникама, а њихово конструктивање је подразумевало подизање зидова, и то побадањем верикалних дрвених

²⁶ Spasić, *Metahousing*, 16.

облица, између којих је преплетено пруће, које је затим облепљено блатом. Та техника је и најзаступљенија на неолитским локалитетима. Кровна конструкција је вероватно била двосливна, док је под формиран nanoшењем слојева глине преко супструкције од дрвених полуоблица или дасака. Глинени премаз пода је утабаван како би се добила већа тврдоћа поднице. Подница куће истражене 2010. године је у извесној мери изузетак од устаљене винчанске технологије. Наиме, уместо неке врсте дрвене грађе, супструкцију пода ове куће чинио је слој старих, у ову сврху реутилизованих фрагмената зидног лепа, дебљине 20–30 cm.²⁷ Зидови и подови су често били обнављани nanoшењем нових премаза од fine размућене глине. Куће су биле приземне, а неке су можда имале и тавански простор, неку врсту спрата или мање галерије која је могла имати разне намене.²⁸

Снимци геомагнетне проспекције показују да су површине винчанских кућа на Стублинама износиле од 20 до више од 100 m², док готово 55% уочених објеката има површину око 60 m².²⁹ Винчанске куће могу имати веома елаборирану поделу простора, какав је случај са чувеним типом поднавских кућа са три просторије, познатим са локалитета Јаково–Кормадин, Обреж–

Белетинци и Бањица.³⁰ Већина истражених објеката на Стублинама има једну просторију, без очуваних преградних зидова. Једини изузетак је кућа ископана 2014, која је у старијој фази имала једну просторију. Каснијом реконструкцијом и реорганизацијом простора, вероватно је био подигнут преградни зид, чиме је кућа добила две одвојене просторије. Као и у случају организације насеља, и на примеру биографије куће истражене 2014. године видимо да су продукција простора и концептуализација изграђене околине на Стублинама били веома динамични процеси.³¹

Треба напоменути и да су северни делови свих истражених кућа далеко солиднији и боље очувани него јужни, те да се већина фиксног кућног инвентара углавном налазила у овом делу објекта. Много је разлога који су могли утицати на овакво стање очуваности. Један од њих је свакако био неки природни фактор, најпре ветар, који је могао да доведе до сличног начина и интензитета горења током пожара који су уништили све објекте. Не треба занемарити ни бихевиоралну праксу на нивоу целе винчанске заједнице са Стублина, која је, као и традиција, могла да утиче на стварање извесних образаца зонирања свакодневних активности у свим кућама у насељу. С тим у вези, можда се може претпоставити и да су северни делови кућа били фреквентније коришћени, те да су због тога солидније грађени, боље одржавани, чешће обнављани и сл.

Све истражене винчанске куће на Стублинама имале су изузетно очуван

27 Да ли ће куће у насељу бити организоване у редове или у мање групе зависи од много фактора. Поред традиције, друштвене организације и економије, на изглед насеља утичу и клима и конфигурација терена.

28 Crnobraj, „Group identities“.

29 Adam Crnobraj, „The (E)neolithic Settlement Crkvine at Stubline, Serbia“, in *The Neolithic and Eneolithic in Southeast Europe: New approaches to dating and cultural dynamics in the 6th to 4th millennium BC*, eds. Wolfram Shier and Florin Draşovean (Leidorf: Rahden/Westf, 2014), 178, 179, T. 1.

30 c.f. Spasić, *Metahousing*, 21, fig. 3

31 Иницијалне стратиграфске анализе показују да су и куће истражене 2008. и 2010. године имале бар две фазе становања.

инвентар, који можемо поделити у две основне групе. Прву чини фиксни кућни инвентар, који се донекле може схватити и као архитектонски део самог објекта. У другу групу спада покретни инвентар, који је и најзаступљенији у објектима винчанске културе.³² Фиксни инвентар винчанских кућа на Стублинама укључује: пећи и огњишта, и фиксне структуре изграђене од глине, намењене обради, чувању и складиштењу хране.

У свим потпуно истраженим кућама откривене су различите врсте термалних структура намењених припремању хране и загревању простора (сл. 8). У кућама се налазила бар једна пећ или огњиште: у кући истраженој 2008. и 2010. биле су две пећи, док је у кући из кампање 2014, у обе фазе објекта била по једна пећ на различитим местима. Најзаступљенији тип је елипсоидна пећ са калотом и засведеном комором са полукружним отвором. Супструкција поднице пећи формирана је од слоја фрагмената керамичких посуда, преко којег је наношен слој fine размућене глине. Пећ 1 из куће 1_2010 и пећ 1 из куће 1_2014 имале су неколико слојева супструкције и поднице, што се у археолошкој литератури најчешће тумачи као показатељ њихове сезонске или повремене обнове. Вероватном се чини и теза да више слојева супструкције и подница пећи представљају у ствари истовремену грађевинску активност, односно технологију која је омогућавала већу енергетску ефикасност пећи и мање расипање топлотне енергије.³³ Отворена огњишта су други

тип термалних структура откривених на Стублинама. Реч је о кружним огњиштима без надземне конструкције, са супструкцијом од камених облутака и фрагмената керамике, преко које је наношен слој размућене глине. Једно такво огњиште на отвореном простору истражено је у старијим хоризонтима сонде из 2014. године.

У две куће истражене 2008. и 2010. био је присутан и знатан број фиксних структура намењених складиштењу и обради хране.³⁴ Идентификована су два типа објеката за складиштење хране, вероватно сирових житарица или махунарки. У кући 1_2008 откривена је структура израђена од сушене глине, правоугаоне основе, са реципијентом елипсоидног облика, запремине око 30 литара (сл. 8). Узимајући у обзир њен релативно мали капацитет у односу на класичне посуде за складиштење типа питоса (запремине и веће од 50 литара), вероватно је служила као приручно или помоћно складиште. Другом типу објеката за складиштење припада правоугаона касета из куће 1_2010. Реч је о мањем ограђеном простору димензија 1,4 x 1,2 метра, са зидовима од просушене глине (сл. 8). Сличне касете идентификоване су у великом броју винчанских насеља.³⁵

Осим стандардног оруђа од глачаног камена, намењеног обради, односно млевењу житарица и махунарки,³⁶ на Стубли-

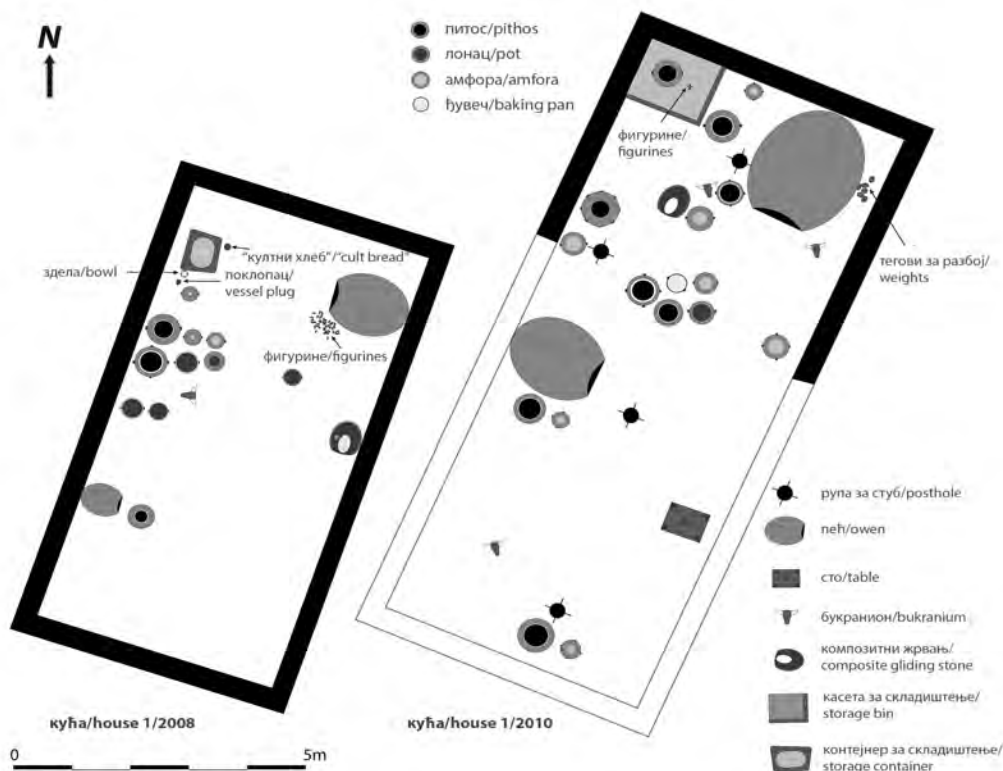
32 Преглед и анализа покретног инвентара дати су у поглављу о материјалној култури.

33 Crnobrnja, „Investigations of Late Vinča“: 61.

34 Miloš Spasić and Saša Živanović, „Foodways architectures: Storing processing and dinning structures at Late Neolithic Vinča culture site in Stubline“, *Documenta Praehistorica* XLII (2015). У даљем тексту (Spasić and Živanović, „Foodways architectures“).

35 Ibid.

36 Драгана Антоновић и Јосип Шарић, „Камено оруђе са локалитета Црквине у Стублинама“, *Сћаринар* LXI (2011): 69, 72, 73. У даљем тексту (Антоновић и Шарић, „Камено оруђе“).



Слика 8. Основе кућа 1_2008 и 1_2010, са фиксним инвентаром и делом посуда *in situ* (аутор: С. Живановић)
 Figure 8 The ground plans of House 1_2008 and House 1_2010 with indicated fixtures and a part of the *in situ* pottery (Author: S. Živanović)

нама су нађене и две сложене структуре исте функције.³⁷ Реч је о глиненим конструкцијама у виду плитког реципијента, у чијем је центру уздигнуто лежиште за камени жрвањ (сл. 8). Слични жрвњеви су откривени и на другим винчанским локалитетима.³⁸ Жрвњеви са глинеом кон-

струкцијом овог типа имају читав низ предности у односу на уобичајено абразивно оруђе, најпре јер је далеко лакше било манипулисати храном која је остајала у њиховом реципијенту.³⁹

ЕКОНОМИЈА

Економија винчанске заједнице из Стублина предмет је специјалистичких археоботаничких и археозоолошких истра-

37 Spasić and Živanović, „Foodways architectures“.

38 c.f. Jovan Todorović, „A recently discovered House in the Neolithic Settlement of Banjica in Belgrade“, *Archaeologica Iugoslavica* XVIII (1981): 14/Н, 15; Ненад Тасић, Стеван Ђуричић и Бранислава Лазаревић, „Анализа конструкције жрвња из објекта 01/06 у Винчи“, *ГСАД* 23 (2007); Spasić and Živanović, „Foodways architectures“.

39 Spasić and Živanović, „Foodways architectures“.

живања.⁴⁰ Обим археоботаничких података још увек није довољан за доношење закључака о економским стратегијама везаним за коришћење биљних ресурса. Археозоолошке анализе, с друге стране, донеле су бројне резултате важне за разумевање видова експлоатације животиња, али и за реконструкцију односа људи и животиња. Винчанска заједница на Стублинама се у највећој мери ослањала на доместикате – готово 80% идентификованих врста припада припитомљеним животињама, са највећим уделом говечета – око 60%, и знатно мањим бројем гајених коза, оваца, свиња и паса, док су од ловљених врста најбројнији остаци јелена. Осим тога, резултати археозоолошких анализа дају и бројне податке о различитим аспектима експлоатације животиња на Стублинама: од стратегије гајења доместиката, лова дивљачи, до њихове улоге у исхрани, свакодневном животу, ритуалима и симболичкој пракси.

МАТЕРИЈАЛНА КУЛТУРА

Иако су стилско-типолошке и хроно-типолошке карактеристике винчанске керамике релативно добро истражене,⁴¹ технологија израде винчанских посуда је предмет далеко мањег броја анализа, углавном

ограничених на специфична тематска истраживања једног дела технолошког процеса.⁴² Највећи број налаза са ископавања на Стублинама чине фрагментоване и целе посуде од печене глине. Овај део збирке обухвата више од 200.000 фрагмената, који су предмет константне стилско-типолошке и технолошке анализе. Корпус керамике са Стублина је стилски и типолошки изузетно уједначен, са типовима посуда код којих постоје незнатна типолошка одступања и варијације. Прелиминарна метричка анализа такође указује на уједначеност у погледу димензија посуда појединих типова. Све наведено би могло да упућује на изванредан ниво стандардизације керамичке производње, што је већ уочено на другим винчанским локалитетима.⁴³

Макроскопска проучавања керамике указују на постојање две донекле различите технологије у керамичкој производњи на Стублинама. Иако у извесној мери подударне, те технологије се разликују у одређеним поступцима, а чини се и да припадају два различита фаза живота у Стублинама. У млађој фази (Стублине Ib) присутније су посуде са изузетно великом количином неорганских примеса, окер, сиве и тамносиве боје, печене у усло-

40 Археоботаничке анализе, флотација и тешка фракција биљних остатака са Стублина поверени су Д. Филиповић и Ћ. Обрадовић, док зооархеолошке анализе изводи Ј. Булатовић.

41 с.ф. Milutin Garašanin, *Hronologija vinčanske grupe* (Ljubljana: Univerza v Ljubljani, 1951); Milutin Garašanin, „Centralnobalkanska zona“, u *PJZ II: neolitsko doba*, ur. A. Benac (Sarajevo: ANUBiH, Centar za balkanološka ispitivanja i Svjetlost, 1979); Милутин Гарашанин и Светозар Станковић, „Разрада типологије винчанске групе: прилог јединственој археолошкој документацији“, *ГСАД* 2 (1985).

42 Јасна Вуковић, „Технике обликовања каснонеолитске грнчарије: питос из куће 01/06 у Винчи“, *ЗНМ* 20-1 (2011); Јасна Вуковић, „Посуде за печење у касном неолиту: Ћувечи из Винче“, *ЗНМ* 21-1 (2013); Jasna Vuković, „Archaeological Evidence of Pottery Forming Sequence: Traces of Manufacture in Late Neolithic Vinča Assemblage“, u *Archaeotechnology: studying technology from prehistory to the Middle Ages*, eds. Selena Vitezović and Dragana Antonović (Beograd: SAD, 2014); Милош Спасић, „Винчанска керамика с локалитета Црквине“, *Колубара* 5 (2011).

43 Jasna Vuković, „Late Neolithic Pottery Standardization: Application of Statistical Analyses“, *СЂаринар* LXI (2011).

вима потпуне и непотпуне оксидације. Посуде из старије фазе (Стублине Ia) су знатно финије фактуре, са мањом количином неорганичних примеса, тамносиве и црне боје, углавном печене у редукционим условима. Заступљеност посуда са изузетно великом количином неорганичних примеса и посуда печених у различитим условима није у директној вези са одређеним типом или функцијом. У најмлађим фазама, неорганичне примесе (туцани камен различите гранулације и песак) износе 20 до 30% целокупне масе посуде. С тим у вези, с великом сигурношћу се може рећи да се у неком тренутку променио технолошки процес израде посуда од печене глине. Сви аспекти технологије се обично схватају као један од основних и веома крутих, тешко променљивих елемената традиције праисторијских заједница. Технолошке промене у керамичкој производњи на Стублинама тако треба посматрати заједно са променама у економској и социо-културној матрици винчанске заједнице.

Инвентар посуда од печене глине са Стублина укључује све типове карактеристичне за керамичку производњу Винча Д периода.⁴⁴ Могу се издвојити три основна функционална типа: 1. посуђе за припремање хране; 2. посуђе за чување и складиштење хране; 3. посуђе за сервирање и конзумирање хране, као и седам типова посуда, са бројним подтипovima у оквиру сваке групе: зделе, шоље, лонци, ђувечи, амфоре, питоси, поклопци (сл. 9). Као што између старије и млађе фазе насеља постоји очигледна разлика у технологији керамичке производње, приметна је и разлика у погледу заступљености појединих

типова посуда. Ипак, како се обе хронолошке фазе у Стублинама датују у сразмерно кратак период (око 200–250 година), разлика у типологији посуда између старије и млађе фазе није толико наглашена.⁴⁵ У сасвим основним цртама, у ранијој фази (Стублине Ia) заступљеније су наглашене и оштре биконичне форме код здела, а у млађој фази (Стублине Ib) зделе увученог обода и благо биконичне зделе левкастог врата. Репертоар орнаменталних техника и мотива такође се уклапа у обрасце керамичке производње позне винчанске културе, чије основно стилско обележје представљају орнаменти изведени техникама канеловања, глачања, урезивања, пунктирања, утискивања прстију и ноктију, те сасвим изузетно пластично аплицираним тракама. Карактеристичне мотиве и композиције чине једноставна линеарна поља изведена канеловањем или глачањем, док компликованије и сложеније композиције, познате из старијих фаза винчанске културе, потпуно изостају. Старијој традицији и фази на Стублинама свакако припадају фрагменти посуда украшених комбинацијом урезивања и тачкастог пунктирања, те фрагменти тробојних посуда.

Осим керамике, знатан део налаза са Стублина представљају оруђе и оружје од глачаног и окресаног камена, од којих је мањи број публикован.⁴⁶ Стилско-типолошке одлике ових предмета одговарају производњи карактеристичној за период позне винчанске културе, док поједини

44 Спасић, „Винчанска керамика“.

45 На сасвим благ типолошки диверзитет између две хронолошке фазе, пре свега, утиче чињеница да већина до сада истражених објеката припада млађој фази насеља, па је самим тим и већина керамичког материјала веома позна.

46 Антоновић и Шарић, „Камено оруђе“.

технолошки аспекти, као и избор сировина имају локални карактер. Присутне су готово све познате врсте познеолитског каменог оруђа намењеног обради дрвета, житарица итд., а доминирају абразивне алатке (жрвњеви, брусеве, глачанице) за прераду житарица, као и оруђе од кости, рога и камена. Изузетно важним се чини да је поједино оруђе од глачаног камена имало и снажну симболичку компоненту. Неколико камених жрвњева, откривених на поду куће 1_2010, било је окренуто наопако, што се може довести у везу са ритуализацијом чина напуштања тог објекта. Значајан је и податак о оруђу од глачаног и окресаног камена из куће 1_2008, које потврђује тезу да су становници Стублина у млађој фази насеља били изузетно штедљиви са каменим сировинама, па је велики број алатки настао обрадом и преправком оштећеног оруђа.⁴⁷ Наведена штедљивост према каменим сировинама у фази Стублине Ib је истовремена са променом технологије у керамичкој продукцији. Будуће анализе треба да покажу да ли су ова два технолошка аспекта на неки начин повезана и да ли постоје заједнички фактори на макроекономском и социо-културном нивоу који су до тога довели.

На Стублинама је евидентирано сразмерно мало оруђа и оружја од кости и рога, што је у директној вези са чињеницом да су постдепозициони процеси, као и хемијски састав земљишта, утицали на пропадање ове врсте материјала. Ипак, током досадашњих истраживања откривен је довољан број алатки од кости и рога, које упућују на закључак да су често коришћене

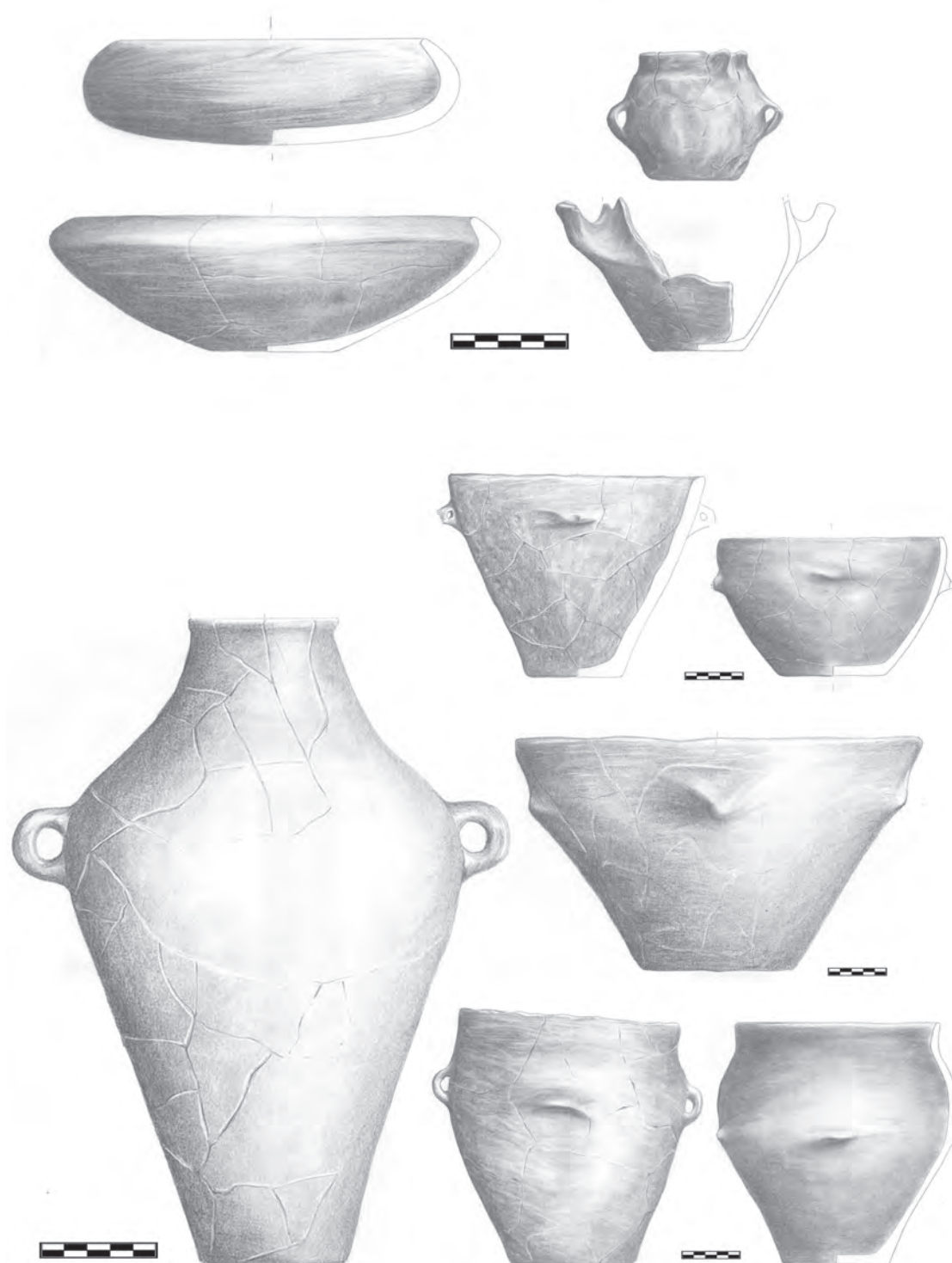
у свакодневним активностима, пре свега у земљорадњи, лову и обради коже.

Осим наведених предмета коришћених у свакодневним активностима, на Стублинама је откривен и велики број такозваних посебних облика материјалне културе, у које убрајамо око 60 антропоморфних и зооморфних фигурина, око 10 посебних облика керамичких посуда и четири брукраниона. Групни налаз од 43 антропоморфне фигурине из куће 1_2008 поставио је Стублине у фокус пажње истраживача.⁴⁸ Реч је о јединственој групи антропоморфних фигурина чији је облик готово непознат у винчанској култури, а ретка је и пракса депоновања тако великог броја фигурина у винчанским кућама. Фигурине имају минијатурно оруђе/оружје, што је тумачено на различите начине. Истраживачи су у њима видели представе чланова домаћинства или заједнице са Стублина, наговештај стратификације и хијерархизације, културну групу. Чињеница да је реч о потпуно непознатом иконографском обрасцу и потпуно сведеном начину приказивања, нетипичном за винчанску културу, указује и на то да је можда реч о представи заједнице странаца, односно о концептуализацији непознатог и другости.⁴⁹

48 c.f. Adam Crnobljnj, Zoran Simić i Marko Janković, „Late Vinča culture settlement at Crkvine in Stubline (household organization and urbanization in the late Vinča culture period“, *Службени гласник* LIX (2009): 15, 16; Adam Crnobljnj, „Arrangement of Vinča culture figurines: a study of social structure and organisation“, *Documenta Praehistorica* XXXVIII (2011). У даљем тексту (Crnobljnj, „Arrangement of Vinča“); Boban Tripković, „House(hold) continuities in the Central Balkans, 5300-4600 BC“, *Opuscula archaeologica* 33 (2010): 22, 23. У даљем тексту (Tripković, „House(hold) continuities“); Spasić, *Metahousing*, 28-30; Spasić, „A Group Find“.

49 Spasić, *Metahousing*, 28-30; Spasić, „A Group Find“: 7.

47 Ibid., 75.



Слика 9. Избор посуда из куће 1_2008 (аутор: С. Живановић)
Figure 9 A selection of vessels found in House 1_2008 (Author: S. Živanović)

Највећу вредност целокупне збирке налаза посебних облика материјалне културе представља и чињеница да су предмети пронађени у добро дефинисаним контекстима. Група фигурина из куће 1_2008 нађена је поред термалне структуре (сл. 10), док друге антропоморфне фигурине потичу из касета за складиштење, отпадних јама, ровова, а букраниони из делова кућа у којима су се налазиле пећи и носећи стубови конструкција кућа (сл. 8).

МЕТАНАРТИВИ, МАЛЕ ПРИЧЕ И ИСТОРИЈЕ КУЋА НА СТУБЛИНАМА

Досадашњи резултати ископавања на Стублинама пружају јединствену могућност за сагледавање свих аспеката живота у винчанском насељу. Недеструктивна истраживања дала су изузетне податке о познонеолитској концептуализацији и динамици продукције изграђене околине, о организацији насеља, као и о динамици његовог раста. На Стублинама су присутни сви важни насеобински елементи, а само мали њихов део је археолошки истражен: систем ровова, стамбени објекти, структуре за складиштење хране, отпадне јаме... Контекстуализација великог корпуса остатака материјалне културе и економије винчанске заједнице са Стублина у знатној мери доприноси разумевању свакодневних активности и економских стратегија познонеолитских становника централног Балкана. Укупно посматрано, позновинчанско насеље у Стублинама нуди широк репертоар података важних за схватање метанаратива ове заједнице. Ипак, далеко важнијим се чини то што су, поред генерализујућих и свеобухватних наратива, резултати истраживања на Стублинама показали велики потенцијал

за разумевање малих прича и кућних историја. Контекстуална и просторна анализа остатака материјалне културе у свим истраженим кућама указује на изузетну сложеност и динамичност процеса везаних за те мале приче.⁵⁰

Кућне историје, али и физичка и симболичка репродукција кућа и домаћинства⁵¹ јасно се огледају у бројним примерима реорганизације простора у кућама, као и у симболичкој сигнификацији тог простора и разноврсности посебних комеморативних депозита. Кућа истражена 2014. је у првој фази имала једну просторију и једну термалну структуру, док је у другој фази унутрашњи простор подељен на две одвојене просторије, при чему је у другој подигнута још једна пећ. Овај податак из биографије куће 1_2014 упућује на различите разлоге за реорганизацију њеног унутрашњег простора: повећање броја чланова домаћинства, одвајање новог домаћинства од примарне породице, промене у намени објекта, итд... Комеморативни депозити на Стублинама говоре о пракси обележавања малих прича, кућних историја и наратива обичајем депоновања различитих предмета. За сада је сигурно потврђено да је престанак живота у кућама и напуштање кућа на Стублинама у неким случајевима праћено комеморативним депоновањем. Најмаркантнији пример ове праксе видимо у кући 1_2010. Пре њеног напуштања, неко-

50 У правом смислу Лиотрових малих прича (le petits récits) (c.f. Jean-François Lyotard, *The Postmodern Condition: A Report on Knowledge* (Manchester: Manchester University Press, 1984, 18–23, 60).

51 Бобан Трипковић, *Домаћинство и заједница: кућне и насеобинске историје у касном неолиту централног Балкана* (Београд: Филозофски факултет, Универзитет у Београду, 2013).



Слика 10. Групни налаз фигурина из куће 1_2008 (фотографија: Владимир Поповић)
 Figure 10 The collective find of figurines in House 1_2008 (photo: Vladimir Popović)

лико целих камених жрвњева, као и композитни жрвањ окренути су наопако.⁵² Ако и постоји сумња да је њихов положај проузрокован неким постдепозиционим процесима, онда је у случају масивне структуре композитног жрвња јасно да њен положај представља активност и намеру становника куће 1_2010 пре напуштања објекта. Током истог догађаја, или нешто касније, у касету за складиштење житарица депоноване су једна амфора и цела антропоморфна фигурина. Сам чин напуштања куће 1_2010 се тако, благодарећи примењеној методологији ископавања, може потпуно реконструисати. Пре напуштања објекта, камени жрвњеви и масивна структура композитног

жрвња окренути су наопако, а затим су цео објекат и инвентар у њему изгорели у пожару. Последњи чин напуштања обележен је поменутим комеморативним депоновањем у касету за складиштење житарица. У прилог оваквој реконструкцији динамике ових активности иде и чињеница да амфора и антропоморфна фигурина нису секундарно гореле у пожару, те да су у касету стављене након пожара и рушења куће.⁵³

⁵² Spasić and Živanović, „Foodways architectures“.

⁵³ Обичај комеморативног депоновања и обележавања напуштања винчанских кућа идентификован је на неколико винчанских локалитета – c.f. Miloš Spasić, „Cattle to settle – bull to rule: on bovine iconography among Late Neolithic Vinča culture communities“, *Documenta Praehistorica* XXXIX (2012): 299, Fig. 2. У даљем тексту (Spasić, „Cattle to settle“); Spasić and Živanović, „Foodways architectures“.

Сличну врсту комеморативног депоновања током напуштања објеката могле би да чине и фигурине из куће 1_2008⁵⁴ (сл. 10). Групни налаз 43 фигурине представља и метанаратив винчанске заједнице из Стублина и сигнификацију једне мале приче. Не улазећи у дискусију о функцији винчанских фигурина уопште,⁵⁵ укупна појавност фигурина из ове групе много говори о концептуализацији света винчанске заједнице из Стублина. С тим у вези, било да су ове фигурине, заправо, сублимиране представе предака, божанстава, домаћинства, породице или локалне заједнице,⁵⁶ у њима видимо концептуализацију и материјализацију бројних идеја и друштвених конструката (хијерархизација, сегрегација, друштвена организација) и, у том смислу, оне су заиста метанаратив те заједнице. Ипак, укупна појавност фигурина, која на првом месту подразумева крајњу сведеност у обликовању, за последицу је имала стварање представа које потпуно одступају од свих познатих иконографских образаца у винчанској култури. Према томе, групни налаз фигурина из куће 1_2008 се може довести у везу са концептуализацијом представе странаца, другости и непознатог, али и са друштвеном перцепцијом другости и оностраности у смислу схватања и разумевања ширег контекста положаја и места заједнице на Стублинама у односу на (не)познато у окружењу.⁵⁷ Сам чин депоновања 43 фигурине у кући 1_2008 ипак представља и један од малих догађаја у биографији

самог објекта, и то вероватно његово напуштање. Тако се чини вероватнијим да су фигурине симболично остављене поред пећи током чина напуштања куће него да су пронађене на месту где су иначе свакодневно коришћене. У прилог таквој тези иде и чињеница да простори око пећи у винчанским кућама представљају зоне изузетно интензивних свакодневних делатности везаних за складиштење, обраду и припрему хране, ткање итд.

Поред бројних елемената важних за разумевање кућних историја и малих прича, на Стублинама су истражени и многи контексти са снажним потенцијалом за реконструкцију метанаратива заједнице. Тако, осим поменутог групног налаза фигурина из куће 1_2008, велики прилог тумачењу једног од највећих винчанских метанаратива представљају налази из куће 1_2010. Готово би се могло рећи да је реч о космогонијском метанаративу, који можда указује на основне начине концептуализације света и окружења.⁵⁸ Непосредно поред

54 Crnobljerna, „Arrangement of Vinča“.

55 c.f. Spasić, *Metahousing*, 28–30; Spasić, „A Group Find“.

56 Crnobljerna, „Arrangement of Vinča“; Tripković, „House(hold) continuities“: 22, 23; Spasić, „A Group Find“.

57 Spasić, „A Group Find“: 7.

58 Након готово пола века потпуног анегдотског и хеуристичног приступа питањима неолитског култа и религије (c.f. Marija Gimbutas, *The Goddesses and Gods of Old Europe, 6500–3500 BC, Myths and Cult Images* (Berkeley: University of California, 1982), последње две деценије истраживања донеле су изванредан одоклон од тумачења религије и култа неолитских заједница. Враћање фокуса истраживања неолитске религије и култа у оквире дискурса археолошког записа, и контекстуалне анализе почињу да доносе значајне резултате (c.f. Ian Hodder, „Probing religion at Çatalhöyük: An interdisciplinary Experiment“, in *Religion in the Emergence of Civilization Çatalhöyük as a Case Study*, ed. I. Hodder (Cambridge: Cambridge University Press, 2010); Ian Hodder and Lynn Meskell, „The symbolism of Çatalhöyük in its regional context“, in *Religion in the Emergence of Civilization Çatalhöyük as a Case Study*, ed. I. Hodder (Cambridge: Cambridge University Press, 2010).

велике пећи, у северном делу куће 1_2010, пронађена су два глинена, пластично моделована букраниона.⁵⁹ На носећем стубу, лево од пећи, био је окачен сумарно обликован букранион са роговима говечета, док се десно од пећи налазио други букранион, са пластично изведеним очима и фрагментованим јеленским роговима.⁶⁰ У непосредној близини била је и здела са осам упарених (4 x 2) шематизованих представа.⁶¹ У сасвим основним цртама, спаривање и повезивање различитих људских, животињских и хибридних представа у материјалној култури винчанских заједница (жртвеници, посуде, букраниони...) вероватно изражава концептуализацију неколико метанаратива у вези са основним идејама о природи света и окружења. Пре свега, реч је о сигнификацији хијерархизације односа у заједници и окружењу, у правом структуралистичком и ходеријанском смислу опречних устројстава,⁶² и то у контексту материјализације бинарних супротности. Тако су букраниони и здела са протомама из куће 1_2010 заправо симбо-

личка манифестација перцепције односа између неких основних појмова и феномена у винчанским заједницама: дивље – питомо; мушко – женско; унутра – напољу; људи – животиње.⁶³

Велики потенцијал истраживања Стублина тако, осим значаја за разумевање организације и начина живота у винчанским насељима, видимо и у могућности сагледавања метанаратива, малих прича и кућних историја. Генерално посматрано, поред технолошких, формално-стилских и типолошких података, највећа вредност великог корпуса остатака материјалне културе са ископавања на Стублинама и јесте у могућности контекстуализације тих података у процесу реконструкције социо-културних, економских и симболичких пракси винчанске заједнице. С тим у вези, теренска истраживања и детаљне специјалистичке анализе се и спроводе са јасно одређеним циљевима и проблемским питањима везаним за живот винчанске заједнице на Стублинама.

59 Spasić, „Cattle to settle“: 300, 301, Fig. 10, 11.

60 У основним цртама, букранион пронађен десно од пећи подсећа на неке од хибридних антропоморфних представа у винчанској култури (с.ф. Spasić, „Cattle to settle“: Fig. 11/2).

61 Милош Спасић и Адам Црнобрња, „Винчанске зделе са протомама“, *СШаринар* LXIV (2014): 193, сл. 1.

62 *Oppositional structures*, превод аутора рада; с.ф. Ian Hodder, *Symbols in action: ethnoarchaeological studies of material culture* (Cambridge: Cambridge University Press, 1981); Ian Hodder, *The Domestication of Europe: Structure and Contingency in Neolithic Societies* (Oxford: Blackwell, 1990), 20–92.

63 Spasić, „Cattle to settle“: 305, 306.

БИБЛИОГРАФИЈА

Анђелковић-Деспотовић, Звездана и Мирјана Реџић

„Археолошка ископавања неолитског локалитета Илића брдо у селу Чучуге“. *ЗНМ* XIV-1 (1992): 93–102.

Антоновић, Драгана и Јосип Шарић

„Камено оруђе са локалитета Црквине у Стублинама“. *Сџаринар* LXI (2011): 61–79.

Брукнер, Богдан

„Праисторијско насеље на потезу Белетинци код Обрежа“. *РВМ* 11 (1962): 89–122.

Brukner, Bogdan

„Rezultati istraživanja vinčanskog naselja na tell-u Gomolava 1967–1976. godine“. *РВМ* 26 (1980): 5–55.

Bugarski, Ivan, Nataša Miladinović-Radmilović, Ivana Popadić and Marko Marjanović

„Early Mediaeval Burial at Stubline near Obrenovac: Spatial, Anthropological and Archaeological Analyses of the Southernmost Avar Grave“. *Acta Archaeologica Carpathica* XLVIII (2013): 285–305.

Булатовић, Александар, Александар Капуран и Ника Стругар

„Неолитски стратум на локалитету Кормадин у Јакову: сондажно ископавање 2008. године“. *ГТБ* LVII (2010): 11–42.

Вуковић, Јасна

„Технике обликовања каснонеолитске грнчарије: питос из куће 01/06 у Винчи“. *ЗНМ* XX-1 (2011): 71–82.

Vuković, Jasna

„Late Neolithic Pottery Standardization: Application of Statistical Analyses“. *Сџаринар* LXI (2011): 81–100.

Вуковић, Јасна

„Посуде за печење у касном неолиту: ђувечи из Винче“. *ЗНМ* XXI-1 (2013): 129–144.

Vuković, Jasna

„Archaeological Evidence of Pottery Forming Sequence: Traces of Manufacture in Late Neolithic Vinča Assemblage“. In *Archaeotechnology: studying technology from prehistory to the Middle Ages*, eds. Vitezović, Selena and Antonović, Dragana. Beograd: Srpsko arheološko društvo, 2014, 177–198.

Garašanin, Milutin

Hronologija Vinčanske grupe. Ljubljana: Univerza v Ljubljani, 1951.

Garašanin, Milutin

„Centralnobalkanska zona“. U *Praistorija jugoslavenskih zemalja II: neolitsko doba*, ur. Benac, Alojz. Sarajevo: Akademija nauka i umjetnosti Bosne i Hercegovine, Centar za balkanološka ispitivanja i Svjetlost, 1979, 79–213.

Гарашанин, Милутин и Светозар Станковић

„Разрада типологије винчанске групе: прилог јединственој археолошкој документацији“. *ГСАД 2* (1985): 10–30.

Gimbutas, Marija

The Goddesses and Gods of Old Europe, 6500–3500 BC, Myths and Cult Images. Berkley: University of California, 1982.

Живановић, Ана и Милош Спасић

„Винчански локалитет Мали Борак код Лајковца: прелиминарна разматрања“. *ГСАД 24* (2008): 189–208.

Јовановић, Борислав и Јован Глишић

„Енеолитско насеље на Кормадину код Јакова“. *Сџаринар XI* (1961): 113–139.

Lyotard, Jean-François

The Postmodern Condition: A Report on Knowledge. Manchester: Manchester University Press, 1984.

Perišić, Svetlana

Predmeti od kosti, roga i kamena iz Odseka za praistoriju Muzeja grada Beograda. Beograd: MGB, 1984.

Петровић, Бисенија, Велибор Катић и Милош Спасић

Животи у њлини: неолијиска умејносии на њлу Београда – фијурална њласџика из збирки Музеја града Београда. Београд: МГБ, 2009.

Симић, Зоран и Адам Црнобрња

„Сондажно ископавање локалитета Црквине у селу Стублине“. *АП (н.с.) 4* (2008): 44–46.

Спасић, Милош

„Винчанска керамика с локалитета Црквине“. *Колубара 5* (2011): 101–146.

Spasić, Miloš

Metahousing: Neolithic & Modern Dwelling in Belgrade. Belgrade: BCM, 2012.

Spasić, Miloš

„Cattle to settle – bull to rule: on bovine iconography among Late Neolithic Vinča culture communities“. *Documenta Praehistorica* XXXIX (2012): 295–308.

Спасић, Милош

„Локалитет Језеро у Каленићу, насеље баденске културе“. *Колубара* 6 (2013): 44–52.

Spasić, Miloš

„A Group Find of Neolithic Figurines of the Vinča Culture from Stubline, Serbia“. *Newsletter of the Association for Coroplastic Studies* 12 (2014): 5–8.

Spasić, Miloš and Saša Živanović

„Foodways architectures: Storing processing and dinning structures at Late Neolithic Vinča culture site in Stubline“. *Documenta Praehistorica* XLII (2015).

Спасић, Милош и Адам Црнобрња

„Винчанске зделе са протомама“. *Сџаринар* LXIV (2014): 185–203.

Тасић, Ненад, Стеван Ђуричић и Бранислава Лазаревић

„Анализа конструкције жрвња из објекта 01/06 у Винчи“. *ГСАД* 23 (2007): 211–218.

Tasić, Nikola

Neolitska plastika. Beograd: MGB, 1973.

Todorović, Jovan

„Lug, Zvečka, Obrenovac – naselje starčevačke kulture“. *AP* 8 (1966): 10–12.

Todorović, Jovan

„Grabovac, Đurića vinogradi, Obrenovac – naselje starčevačke i vinčanske grupe“. *AP* 9 (1967): 7–9.

Todorović, Jovan

„Jasenje, Brdo (groblje), Vukićevica, Obrenovac – naselje vinčanske grupe“. *AP* 9 (1967): 16–17.

Todorović, Jovan

„Crkvine, Stubline, Obrenovac – naselje vinčanske grupe“. *AP* 9 (1967): 17–18.

Todorović, Jovan

„Grabovac, Đurića vinogradi, Obrenovac – naselje starčevačke i vinčanske grupe“. *AP* 10 (1968): 11–13.

Todorović, Jovan

„Grabovac, Đurića vinogradi, Obrenovac – naselje starčevačke i vinčanske grupe“. *AP* 11 (1969): 12–13.

Todorović, Jovan

„Novo Selo, Stubline, Obrenovac – naselje starčevačke i vinčanske kulture“. *AP* 11 (1969): 13–14.

Todorović, Jovan

„Novo Selo, Stubline, Obrenovac – naselje starčevačke i vinčanske kulture“. *AP* 12 (1970): 12–14.

Todorović, Jovan.

„A recently discovered House in the Neolithic Settlement of Banjica in Belgrade“. *Archaeologica Jugoslavica* XVIII (1981): 13–16.

Tripković, Boban

„House(hold) continuities in the Central Balkans, 5300-4600 BC“. *Opuscula Archaeologica* 33 (2010): 7–28.

Трипковић, Бобан

Домаћинство и заједница: кућне и насеобинске историје у касном неолиту централној Балкана. Београд: Филозофски факултет, Универзитет у Београду, 2013.

Hodder, Ian

Symbols in action: ethnoarchaeological studies of material culture. Cambridge: Cambridge University Press, 1981.

Hodder, Ian

The Domestication of Europe: Structure and Contingency in Neolithic Societies. Oxford: Blackwell, 1990.

Hodder, Ian

„Probing religion at Çatalhöyük: An interdisciplinary Experiment“. In *Religion in the Emergence of Civilization Çatalhöyük as a Case Study*, ed. Hodder, Ian. Cambridge: Cambridge University Press, 2010, 1–31.

Hodder, Ian and Lynn Meskell

„The symbolism of Çatalhöyük in its regional context”. In *Religion in the Emergence of Civilization Çatalhöyük as a Case Study*, ed. Hodder, Ian. Cambridge: Cambridge University Press, 2010, 32–72.

Crnobrnja, Adam

„Arrangement of Vinča culture figurines: a study of social structure and organisation“. *Documenta Praehistorica* XXXVIII (2011): 131–147.

Crnobrnja, Adam

„Group identities in the Central Balkan Late Neolithic“. *Documenta Praehistorica* XXXIX (2012): 155–165.

Crnobrnja, Adam

„Investigations of Late Vinča House 1/2010 at Crkvine in Stubline“. *Сѡаринар* LXII (2012): 45–64.

Crnobrnja, Adam

„The (E)neolithic Settlement Crkvine at Stubline, Serbia”. In *The Neolithic and Eneolithic in Southeast Europe: New approaches to dating and cultural dynamics in the 6th to 4th millenium BC*, eds Schier, Wolfram and Draşovean, Florin. Leidorf: Rahden/Westf, 2014, 173–186.

Црнобрња, Адам и Ђорђе Лазић

„Археолошки локалитети на територији општине Обреновац (2)“. *ГГБ* LIV (2007): 71–97.

Crnobrnja, Adam, Zoran Simić and Marko Janković

„Late Vinča culture settlement at Crkvine in Stubline: household organization and urbanization in the Late Vinča culture period“. *Сѡаринар* LIX (2009): 9–25.

Оригиналан научни рад

Предато: 13. 3. 2015.

Прихваћено: 17. 4. 2015.

THE NEOLITHIC SETTLEMENT AT STUBLINE

SUMMARY

The archaeological site Crkvine at Stubline rests on an elongated plateau of about 16 hectares, at an altitude between 100 m and 120 m. The dimensions of the plateau, measured from the outermost points, reach approximately 620×380 metres. In the Neolithic, the flat plateau was surrounded by two stream beds on the north and south sides. The watercourse to the north is today dry, while the south side of the site is still enclosed by the small river of Trstenica. The two watercourses joined in the southwestern part of the settlement, where the terrain sloped steeply down into a large denivelation. In a broader geographical context, Stubline lies in the micro-region called Drenski Vis, located in the Posavina-Tamna region, which was marked by dense population in the Late Neolithic. Within a range of only a few dozen kilometres from Stubline, a significant number of settlements that belonged to the Vinča culture have been identified. Judging by their material culture, these settlements must have existed simultaneously at least for a short period of time between 4800 BC and 4600 BC (Map 1; Figure 1).

The first archaeological explorations at Stubline were undertaken in 1967 by Jovan Todorović, the curator of the Prehistoric Collection of the Belgrade City Museum. On that occasion, a small probe measuring 16 m² was investigated in the farthest southeastern section of the settlement. Two settlement strata that had belonged to the Vinča culture were identified: a later stratum, containing remains of houses above the ground, and an earlier one, with pit-houses and semi-pit-houses (Figure 2). The systematic archaeological excavations at Stubline began in 2008, and they are still under way. During this period, five structures above the ground were investigated, as well as the primary trench system around the older part of the settlement, a number of waste pits and an area surrounded by a group of houses in the northwestern part of the settlement.

Simultaneously with the excavations, a detailed non-destructive geomagnetic and geophysical prospection of the site was carried out between 2007 and 2011. The total area explored using geomagnetic prospection was about eight hectares (Figure 3), while the geoelectrical measurements of geophysical resistivity revealed vertical profiles reaching 1125 meters in height through the layers at the site.

In a very simplified and concise matrix, the stratification of cultural layers at Stubline reveals four chronological phases in the use of the site. The horizon Stubline I corresponds to a Late Vinča culture settlement, Stubline II can be associated with a Baden culture settlement, Stubline III with an Avar necropolis (?), whereas Stubline IV is a horizon with graves from the late Middle Ages. Such a stratigraphy should be taken with a reserve for several reasons. Previous excavations have shown that it is impossible to establish a single stratigraphic system for the whole site because different parts of the site were used in different periods. Accordingly, it is not realistic to expect this stratigraphic scheme to be applicable to all areas of the site.

The geomagnetic prospecting and excavations have confirmed that it was only in the Late Neolithic that the entire area of the site was used. The communities of the Baden culture also used, in some way, the entire area of the plateau, as indicated by the presence of the Baden ceramics in all of the investigated probes at the site. Avar and medieval tombs have so far been found in the westernmost section of the site and they were dug into the layers that belonged to the Vinča culture.

At least two construction phases can be traced in the vertical stratigraphy of the Vinča culture settlement at Stubline. Both phases are to be associated with late horizons of the Vinča culture – Vinča D1 and Vinča D2. Therefore, based on the results of the excavations carried out so far, the Neolithic horizon at Stubline could be divided into two phases: Stubline Ia (Vinča D1 phase in the eastern part of the plateau) and Stubline Ib (Vinča D2 phase throughout the plateau), with the possibility for further subdivisions. The fact that the previous analysis of the entire corpus of material culture (especially pottery) indicates that the life of the Vinča culture settlement spanned a chronological range not much longer than 200 to 250 years (4850/4800–4650/4600 BC) seems to be exceptionally important for the analysis of the horizons and the understanding of the dynamics of activities and space production at Stubline.

The earlier settlement was built during the Vinča D1 period (ca. 4850/4800 BC) in the eastern section of the plateau and it included about 120 houses (Figure 5). With the present body of knowledge it is impossible to hypothesize where the primary zone of origin of the settlement, whence it later spread, had been located. It is unlikely that all of the houses in the earlier part of the village were built at the same time and it seems more realistic to assume that the village was *growing* around the primary core. At a certain period, the earlier settlement was protected by a system of double deep trenches. As time was passing, the Vinča community at Stubline was growing. And the settlement was growing, too. In the last decades before the settlement began to spread to the west, houses had occupied the almost entire eastern area of the plateau (Figure 5). The population growth required for conquering new areas and the double system of trenches surrounding the primary village was buried so that the settlement may spread into the western part of the plateau. Over time, about eighty houses were built in the new area and the new settlement, which then covered the entire plateau, could have had, at one point, more than two hundred houses (Figure 6).

The Vinča-type houses at Stubline were built using different prehistoric construction techniques. In order to build a house it was necessary to raise walls, which involved sticking wooden poles into ground, interlacing them with wattle work, which was further plastered with mud. The roof was probably double-pitched, while the floor was formed by applying layers of clay over a substructure consisting of wooden half-logs or planks. The clay floor coating was pounded in order to achieve greater hardness of the flooring. To a certain extent, the flooring of a house investigated in 2010 departed from the established flooring technology in Vinča culture houses. Namely, instead of a floor substructure made from wooden materials, in this house, the underlying structure of the floor was made from old, reutilized fragments of wall daub reaching 20–30 cm in thickness. The walls and floors of houses were often renewed

by applying new coats of fine diluted clay. Houses were single-storied and some of them may have also had an attic, a kind of a second floor or a small gallery, which could have had various purposes.

Based on data obtained by geomagnetic prospecting, the size of the Vinča-type houses at Stubline ranged from 20 m² to more than 100 m², while nearly 55% of the observed structures were about 60 m² in size. The structures that have so far been explored at Stubline were mostly houses with a single room, with no preserved partition walls. The only exception is a house excavated in 2014, which also had a single room in an earlier phase. A partition wall was probably built during a subsequent reconstruction and reorganization of space and, thereby forming two separate rooms.

The furnishings of all explored Vinča-type houses at Stubline are well-preserved and they can be divided into two basic groups. The first group includes home fixtures that can partly be understood as part of the building's architectural structure. The second group encompasses movable accessories, which were commonly present in structures that belonged to the Vinča culture. The home fixtures of the Vinča-type houses at Stubline included furnaces and hearths, as well as fixed structures built in clay for food processing, preservation and storage.

Fragmented and whole pottery makes the greatest part of the collection of objects originating from the excavations at Stubline. This part of the collection includes more than 200,000 fragments. The corpus of pottery originating from Stubline is exceptionally uniform in terms of style and typology, with pottery types that show only slight typological divergence and variations. A preliminary metric analysis also reveals the uniformity in terms of the dimensions of individual types of vessels. All these facts could indicate a certain level of standardization of ceramic industry, as already observed in the analyses of pottery originating from other Vinča culture sites.

A macroscopic analysis of the pottery reveals the existence of two somewhat different pottery technologies at Stubline. Although they shared some features, these technologies differed in certain technological processes and they seem to have belonged to two different phases of life at Stubline. Ochre, gray and dark gray pottery with an exceptionally large amount of inorganic impurities, fired under conditions of complete and incomplete oxidation, prevailed in the later phase (Stubline Ib). The pottery from the earlier phase (Stubline Ia) was considerably finer in facture, with a smaller amount of inorganic impurities, dark gray and black in colour and usually baked under conditions of reduced oxidation. The presence of pottery with an exceptionally large amount of inorganic impurities and vessels baked under different conditions is not directly associated with a specific type or function of a vessel. In the latest phases, inorganic ingredients (crushed stone of varying granulation and sand) in pottery amounted to between 20% and 30% of the total weight. Accordingly, it may be claimed with great certainty that at a point in time a change occurred in pottery technology. All aspects of a technology are generally assumed to be one of the fundamental, very rigid and unvarying elements of the tradition of prehistoric communities. Technological changes in the pottery production at Stubline should therefore be analyzed in the context of other changes in the economic and socio-cultural matrix of the Vinča community.

Along with these items, which were used in everyday activities, a large number of the so-called *specific forms* of material culture have been discovered at Stubline; they include about sixty anthropomorphic and zoomorphic figurines, about ten *specific forms* of ceramic vessels and four bucrania. A collective find of 43 anthropomorphic figurines from House 1_2008 has placed Stubline in the focus of attention of researchers. This is a unique group of anthropomorphic figurines, whose form is almost unknown in the Vinča culture, just like the rare practice of depositing so many figurines in Vinča culture houses. The collective find of 43 figurines with miniature tools/weapons have been variously interpreted. Scholars have seen in them a representation of a household members or a community at Stubline, an indication of social stratification and hierarchy within a community, or a cult group. The fact that it conforms to a completely unknown iconographic scheme and a totally simplified mode of representation, non-typical of the Vinča culture, indicates that we may be dealing with a depiction of a foreigners' community – a conceptualization of the unknown and the otherness. The greatest value of the entire collection of finds of the *specific forms* of material culture lies in the fact that these items were found in well-defined contexts. The collective find of figurines from House 1_2008, was unearthed in association with a thermal structure (Figure 10), while other anthropomorphic figurines originate from storage structures, waste pits, trenches; bucrania were found in those parts of houses where thermal structures and bearing pillars of were located (Figure 8).

The contextualization of a large body of material culture and economy of the Vinča community at Stubline significantly contributes to the understanding of everyday activities and economic strategies of late Neolithic communities in the Central Balkans. Generally speaking, the Late Neolithic settlement at Stubline offers a wide range of important data for understanding the metanarratives of this Vinča culture community.