

Никола З. Килибарда

Народни музеј у Београду
Трг Републике 1а

Nikola Z. Kilibarda

National Museum in Belgrade
Trg Republike 1a

ПРЕГЛЕД ДЕЛАТНОСТИ И УЛОГА ДРАГАНА ГУДОВИЋА У БЕОГРАДСКОЈ АРХИТЕКТУРИ

АПСТРАКТ: Циљ аутора овог рада је расветљавање и изношење пред стручну јавност до сада необјављених података о архитекти Драгану Гудовићу, који је био активан учесник уметничких дешавања у Београду. Резултати омогућавају ревалоризацију његовог учинка и пружају му место у историографији које му с правом припада. Осим тога, изнети подаци употпуњавају досадашњу слику о уметничкој сцени између два светска рата и након Другог светског рата. Истраживање је спроведено углавном у установама за заштиту културне баштине и у архивима. Преглед научних и стручних публикација дао је само мањи број информација пошто је ова тематика до сада обрађена у скромном обиму. Гудовићева биографија и анализа атрибуираних грађевина и сачуваних пројеката, као и његово повезивање са културно-уметничким догађајима и делима других, боље обрађених уметника из поменутог периода омогућили су презентацију стваралаштва овог архитекта као неправедно запостављеног и достојног пажње стручне јавности, што представља базу за будућа продубљивања и допуњавања.

КЉУЧНЕ РЕЧИ: *Драган Гудовић, архитектура, урбанизам, историја уметности, модернизам, архитектура између два светска рата, архитектура јосларине Југославије, београдска архитектура*

AN OVERVIEW OF THE WORK OF DRAGAN GUDOVIĆ AND HIS ROLE IN THE ARCHITECTURE OF BELGRADE

ABSTRACT: The study of the life and work of architect Dragan Gudović was carried out with the idea of shedding light on the so far unpublished data about an artist who took an active part in the art life of Belgrade and presenting them to a professional audience. The results of the research are meant to re-evaluate the achievements of architect Gudović and to give him the place in history which he rightly deserves. Furthermore, the presented data should complement the existing body of knowledge on the art circles and events between the two World wars and after World War II. The major part of the research was carried out in heritage protection institutions which could offer data relevant to this topic, as well as in archives, which hold official documents related both to the entire period and particular events that could be brought into relationship with the studied topic. Since the subject received poor coverage in previous research, the analysis of scholarly literature and architectural periodicals yielded limited information. Through an overview of biographical data and an analysis of the buildings attributed to this architect and his preserved projects, as well as by relating them to cultural and art developments and other artists from the mentioned period whose work had been more thoroughly studied, this paper presents the work of Gudović as unjustly obliterated and deserving of the attention of professionals. This study is largely general in character and it allows for further expanding.

KEYWORDS: *Dragan Gudović, architect, urban planning, history of architecture, Modernism, architecture between the two World Wars, architecture in Yugoslavia after World War II, Belgrade architecture*

e-mail: vladimir.tomic@mgb.org.rs

До пре две деценије у историји српске архитектуре превасходно су објављена истраживања живота и стваралаштва прослављених архитеката, махом носилаца главних архитектонских токова на нашим просторима. Историографија је у међувремену знатно обогаћена бројним радовима који су скренули пажњу и на друге, не мање важне ауторе.

У сенци су остали и многи архитекти између два светска рата и после Другог рата, а међу њима и Драган Гудовић.¹ Као један од актера уметничког живота у Србији и Београду, Гудовић је био сведок многобројних културних промена. Ипак, због благе нарави, за разлику од других није истицао своја остварења у струци. Његова дела увек су била у складу са савременим уметничким стремљењима и правцима. На пројекте и грађевине је преносио одлике свог карактера, због чега одишу умереношћу, ненаметљивошћу и аскетском скромношћу. Током целог радног века био је присталица спровођења начела актуелног уметничког правца и истицања значајних индивидуалаца.

Гудовић је пројектовао и градио углавном стамбене зграде за приватне инвеститоре и грађевине јавне намене, али се опробао и на пољу урбанизма, што је до изражаја дошло у другој половини његове каријере, тј. у послерат-

ној Југославији. Радни век је провео у Београду, где се и налазе сва његова реализована дела. Активним учествовањем у уметничком животу Београда и радом у важним државним институцијама које су деловале у домену архитектуре, урбанизма и градитељства, током дугог живота Гудовић је допринео развоју српске архитектуре и заслужио пажњу истраживача.

Проналажење и прикупљање потребних података започето је на терену, обиласком и пописивањем изведених радова архитекте Гудовића на подручју Београда. Контакт са Гудовићевим наследницима није уродио плодом пошто нису сачували документацију, радове и пројекте, нити било шта везано за његов рад.² Стога је истраживање настављено у Историјском архиву Београда, Архиву Србије и Црне Горе, Заводу за заштиту споменика културе града Београда и Музеју града Београда. Документација у Клубу архитеката, Удружењу инжењера и архитеката Југославије, на Архитектонском одељењу Министарства грађевина и др. временом је изгубљена.³ У појединим периодичним публикацијама могле су се наћи информације о јавним конкурсима на којима је Гудовић учествовао.

О Гудовићевом животу и раду писано је веома ретко и не постоји ниједна монографија. Александар Миленковић

1 Uroš Martinović, *Moderna Beograda: arhitektura Srbije između dva svetska rata* (Beograd: Naučna knjiga, 1972), 75, у даљем тексту (Martinović, *Moderna Beograda*); Александар Кадиевић, „Сукоб интереса у архитектури и њеној историографији”, *Новоизарски зборник* 31 (2008): 175–180.

2 Александар Кадиевић, „Значај заоставштине архи-

теката за историографију српског градитељства и службе заштите”, *Наслеђе* III (2001): 211–216.

3 Бранислав Којић, *Друштвени услови развојка архитектонске струке у Београду 1920–1940* (Београд: Српска академија наука и уметности, 1979), IX–X, у даљем тексту (Којић, *Друштвени услови развојка*).

и Урош Мартиновић га успутно помињу при таксативном набрајању значајних архитеката, закључујући једино да заслужује подробније истраживање.⁴ Братислав Стојановић га наводи само као Брашовановог блиског пријатеља и сарадника и цитира делове Гудовићевог говора на комеморативној седници.⁵ Ипак, значајно је што приређивачи лексикона и енциклопедија нису заобишли име Драгана Гудовића. У *Енциклопедији ликовних умјетности* изнети су само најосновнији биографски подаци, без набрајања дела, осим погрешне атрибуције адаптације Народног позоришта. Пошто је *Енциклопедија* штампана 1960. године, нема никаквих података о последњих тридесет година његовог живота.⁶ У *Архитектонској енциклопедији Београда* помиње се на неколико места, са биографским подацима, укратко су описане и анализиране његове најважније грађевине и пројекти.⁷ *Лексикон неумара* пружа највише података.⁸ Исти

аутор у кратким цртама помиње Гудовића у још два текста о архитектури између два светска рата.⁹

Гудовићева библиографија је скромна јер се није превише бавио писањем и теоријом, већ углавном практичним радом. Његов први писани рад, још из студентских дана, односи се на споменике студентима који су страдали у ратним разарањима.¹⁰ Његов најважнији и највише истицан текст је говор на комеморативној седници поводом смрти Драгише Брашована, који је одржао више као близак пријатељ него као колега и стручњак.¹¹ Треба поменути и два чланка са техничким описима предлога урбанистичких решења.¹²

Драган Гудовић је рођен у Крушевцу 6. новембра 1904. године, у имућној и познатој породици. Основну и средњу школу завршио је у Крушевцу, који је тада био један од развијенијих градова у Србији, са богатом средњовековном и модерном културном историјом. Разноврсна и квалитетна архитектон-

4 Martinović, *Moderna Beograda*, 75; Aleksandar Milenković, *Kritičke filozofeme arhitekture* (Београд: Просвета, 1987), 57, у даљем тексту (Milenković, *Kritičke filozofeme*).

5 Братислав Стојановић, „Архитекта Драгиша Брашован“, *Урбанизам Београда* 51 (1979): 23, у даљем тексту (Стојановић, „Архитекта Драгиша Брашован“).

6 *Enciklopedija likovnih umjetnosti 2* (Zagreb: Leksikografski zavod FNRJ, 1962), 156.

7 Slobodan Bogunović, *Arhitektonska enciklopedija Beograda XIX i XX veka, 2 - Arhitekti* (Beograd: Beogradska knjiga, 2005), 796–797, у даљем тексту (Bogunović, *Arhitektonska enciklopedija Beograda*).

8 Зоран Маневић, *Лексикон неумара* (Београд: Грађевинска књига, 2008), 86, у даљем тексту (Маневић, *Лексикон неумара*). У једном пасусу дати су биографски подаци, затим су описане и укратко анализиране најважније грађевине, а на крају су

пописана сва дела и објављени чланци.

9 Zoran Manević, „Novija srpska arhitektura“, у *Jugoslovenska umetnost XX veka – Srpska arhitektura 1900–1970* (Београд: Музеј савремене уметности, 1972), 7–38; Зоран Маневић, „Архитектура и политика (1937–1941)“, *Зборник за ликовне уметности Маџице српске* 20 (1984): 293–307, у даљем тексту (Маневић, „Архитектура и политика“).

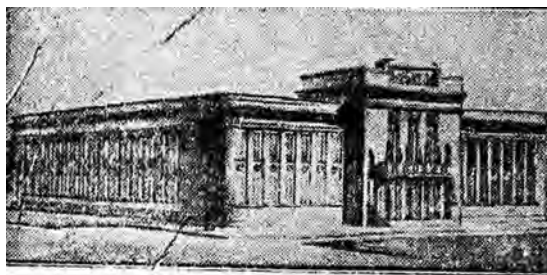
10 Драган Гудовић, „Споменик изгинулим студентима“, *Рашка* 1 (1927–1929).

11 Dragan Gudović, „Moj prijatelj Dragiša Brašovan“, *IT novine* 716/717–722 (1976–1977), у даљем тексту (Gudović, „Moj prijatelj Dragiša Brašovan“).

12 Драган Гудовић, „Реконструкција блока на Врачару“, *Урбанизам Београда* 12 (1971): 3–5, у даљем тексту (Гудовић, „Реконструкција блока на Врачару“); Драган Гудовић, „Две реконструкције“, *Урбанизам Београда* 13–14 (1971): 25–28, у даљем тексту (Гудовић, „Две реконструкције“).

ска остварења у окружењу утицала су на његово опредељење и животни пут. Ипак, највећи утицај имао је његов деда Јеврем Гудовић, грађевински инжењер. Јеврем је био запослен у Министарству грађевина и сматра се једним од најзаслужнијих за одвајање архитектонског од грађевинског одељења.¹³ Био је веома утицајан и поштован у највишим политичким круговима и на многим важним функцијама у младој српској држави (председник одбора за Светску изложбу у Паризу 1888. године,¹⁴ в.д. министра народне привреде),¹⁵ па је извесно да су Драгану била отворена многа врата.

Породица је 1925. године младог Гудовића послала на наставак школовања у Београд, када је уписао архитектуру на Техничком факултету. Студије је завршио 1929. године¹⁶ и убрзо, већ 1930, добио је запослење у Министарству грађевина, вероватно по дединој препоруци. О његовом раду у Министарству нема детаља и прецизнијих информација пошто његов персонални досије није сачуван у Архиву Србије и Црне Горе. Зоран Маневић спомиње архитекту Милицу Крстић као његову блиску рођаку, која је можда омогућила запошљавање младог Гудовића, мада не прецизира у каквом су сродству и односу били.¹⁷



Учитељска школа (пројектант г. Д. Будовић)

Слика 1. Пројекат за учитељску школу („Наши најмлађи архитекти”, *Политика*, 18. 2. 1929)

Figure 1 Project for Teaching School

Неки тек свршени студенти Архитектонског факултета у Београду, а међу њима и Гудовић, око 1930. године приступају Групи архитеката модерног правца. Занимљиво је да је Гудовић донекле био познат у јавности као млад и перспективан градитељ, и то на самом крају студија и непосредно пре приступања Групи и прихватања њених начела. Наиме, у чланку који је објављен у *Политици* поводом изложбе дипломских радова студената архитектуре, непознати аутор је, уз похвалу изложбе и радова на њој, објавио илустрације два пројекта, од којих је један био Гудовићев, додуше погрешно потписан са „Будовић” (сл. 1). Због лошег квалитета репродукције, детаљна анализа

13 Ивица Млађеновић, „Modern Serbian Architecture”, <http://www.srpskoblog.org/component/content/article/156-modern-serbian-architecture.html>

14 Љубомир Поповић, „Без мане и хемије”, *Политика*, 15. фебруар, 2009.

15 Верољуб Дугалић, *Народна банка 1884–2004* (Београд: Народна банка Србије, 2004), 27.

16 Вељко С. Марковић, *Именик дипломираних инжењера и архитеката на Техничком факултету Универзитета у Београду 1919–1938* (Београд: Технички факултет, 1939), 49: „Гудовић М. Драган, архитекта, рођен 6. 11. 1904. године у Крушевцу. Дипломирао јуна 1929. године; бр. рада 3075, 27. 06. 1929. године”.

17 Маневић, *Лексикон неумара*, 86; Voganović, *Arhitektonska enciklopedija Beograda*, 796–797.



Слика 2. Споменик палим студентима (Бошковић, „Изложба Клуба студената архитектуре“)
Figure 2 Monument to killed students

овог дипломског рада није могућа, али је очигледан академско-монументалистички карактер Гудовићевог пројекта за Учитељску школу, који не говори само о његовим афинитетима и избору стилова при пројектовању већ више о стању школства код нас у то време. Гудовић се истакао и предлогом пројекта

за споменик на студентском конкурсy Светосавски темат 1929. године, којим је освојио прву награду (сл. 2). По оцени Ђурђа Бошковића, његов споменик палим студентима је „масиван и снажно постављен” и заслужено је понео прву награду.¹⁸ Ипак, Бошковић закључује да је лоше одрађена размера фигура у рељефу, статуе у ниши и главног кипа на врху и да је тиме нарушена неопходна хармонија коју налаже класичан стил. Ови примери донекле показују да је Гудовић као млад и перспективан архитекта можда био позван или предложен за приступ Групи архитеката модерног правца или је макар имао добру препоруку. Драгиша Брашован је Групи приступио 1932. године, што је представљало симболичну победу модернизма у београдској и српској архитектури, а Брашован и Гудовић вероватно су тада први пут могли ближе да сарађују и можда је ту зачето њихово дугогодишње пријатељство.

У Институту за архитектуру и урбанизам СР Србије одржан је 30. октобра 1969. године састанак чланова Групе архитеката модерног правца, на коме је учествовао и Гудовић. Запис са овог састанка не даје никакве нове и важне податке о атмосфери и ситуацији у којој су ови архитекти радили између два рата, па се чак развила дискусија о неким члановима и њиховој припадности Групи.¹⁹ На овај догађај се осврће и Б. Којић, који наводи да су били присутни „преживели” чланови Групе, али

18 Бошковић, „Изложба Клуба студената архитектуре”, *Рашка* 1 (1927–1929): 265–271, у даљем тексту (Бошковић, „Изложба Клуба студената архитектуре”).

19 Белешке са састанка, рађене на основу магнетофонског снимка, чувају се у Институту за архитектуру и урбанизам у Београду.



Слика 3. Зграда „Боб клуба“, бочна фасада (колекција М. Јуришића)
Figure 3 Building of the Belgrade Bobsleigh Club, lateral façade (Collection of M. Jurišić)

да су се ту нашли и неки „нечланови“ из исте генерације, мада не прецизира ко су они били.²⁰

Већина аутора сматра да је Гудовић био члан Групе, као и Клуба архитеката. У дневним и стручним часописима из овог периода, на списковима чланова и излагача, Гудовићево име увек недостаје. Чак и у попису редовних чланова Клуба архитеката из око 1930. године, за који Којић тврди да је највећи

у међуратном периоду, са 76 чланова, нема Гудовића.²¹ Можда није наведен грешком јер Којић, који је и састављао списак, истиче да су сви чланови били запослени у Министарству грађевина.

Још по завршетку студија и у време суделовања у Групи, тачније од 1933. и у наредне три године, Гудовић је био позван у Брашованов биро као сарадник, чиме је и почела његова дугогодишња сарадња са овим прослављеним архи-

20 Којић, *Друштвени услови развојка*, 171–172.

21 *Ibid.*, 51–52, 80.

тектом.²² Радио је код њега у атељеу, а од ментора и узора Брашован је постао његов близак пријатељ. То показује и говор који је одржао на комеморативној седници поводом Брашованове смрти, у Друштву архитеката Београда, објављеном у чланцима у *ИТ новинама* под насловом „Мој пријатељ Драгиша Брашован”.²³ Као млад архитекта, Гудовић је био под јаким Брашовановим утицајем, чије га је мајсторство мотивисало да се усавршава, да истражује нове стилове и техничке могућности, увек поштујући тековине из ранијих периода. Присуствовао је, али и учествовао у осмишљавању и извођењу неких од највећих Брашованових дела, као што су зграда Команде ваздухопловства у Земуну, зграда Државне штампарије и зграда Бановине и Банска палата у Новом Саду. Стога није основан Маневићев став да је прва Гудовићева грађевина, зграда „Боб клуба” на Калемегдану (сада управна зграда Кошаркашког клуба „Црвена звезда”), настала под директним утицајем Брашована.²⁴

Зграду „Боб клуба”(сл. 3) Гудовић је пројектовао између 1930. и 1932. године, па је стога могла само посредно да настане под Брашовановим утицајем или, евентуално, по узору на неке његове раније пројекте вила и мањих стамбених зграда. Грађевина је подигнута на простору Београдске тврђаве, у не-

посредној близини Павиљона „Цвијета Зузорић”. Ту се данас налазе терени КК „Црвена звезда”, па је зграда постала седиште његове управе. Средњих је габарита, постављена у угао вероватно некадашњег шанца како не би заузела превише места и како би простор био што боље искоришћен, па су видљиве само две њене стране. Главна фасада је троделна, при чему је средњи део виши и наткривен двосливним кровом, а два бочна једносливним крововима. Средњи фасадни корпус је симетричан, са прозорском траком која се у највишем делу простире целом његовом ширином. Одмах испод ње је пиластер, који се спушта до тла и раздваја два симетрично постављена прозора и двоја симетричних главних улазних врата, која имају надстрешницу и два кружна приступна степеника. Симетричност фасаде ту се завршава. На левој страни главне фасаде налазе се неправилно степенести, вертикално постављени дугуљасти прозорски отвори, као и још једна мања врата. На левој страни зграде, на самом углу, је заобљени еркер, који се простире од тла до крова. У нижем нивоу тог дела фасаде су мали четвртасти усечени прозори, а изнад њих је нека врста венца у складу са оградом отворене терасе полукружног еркера који је, када се посматра са стране, продужетак главне фасаде, а када се посматра са споредне

22 О Брашовану видети у: Nikola Dobrović, „Brašovan”, *IT Novine* 716/717–722 (1976–1977); Александар Кадиевић, „Живот и дело архитекте Драгише Брашована (1887–1965)”, *ПБ XXXVII* (1990): 141–172.

23 Gudović, „Moj prijatelj Dragiša Brašovan”; Стојановић,

„Архитекта Драгиша Брашован”, 17–31.

24 Овај податак поткрепљује тврдњом да му је сам Гудовић то рекао у разговору који су водили поводом текста који је писао о Брашовану.

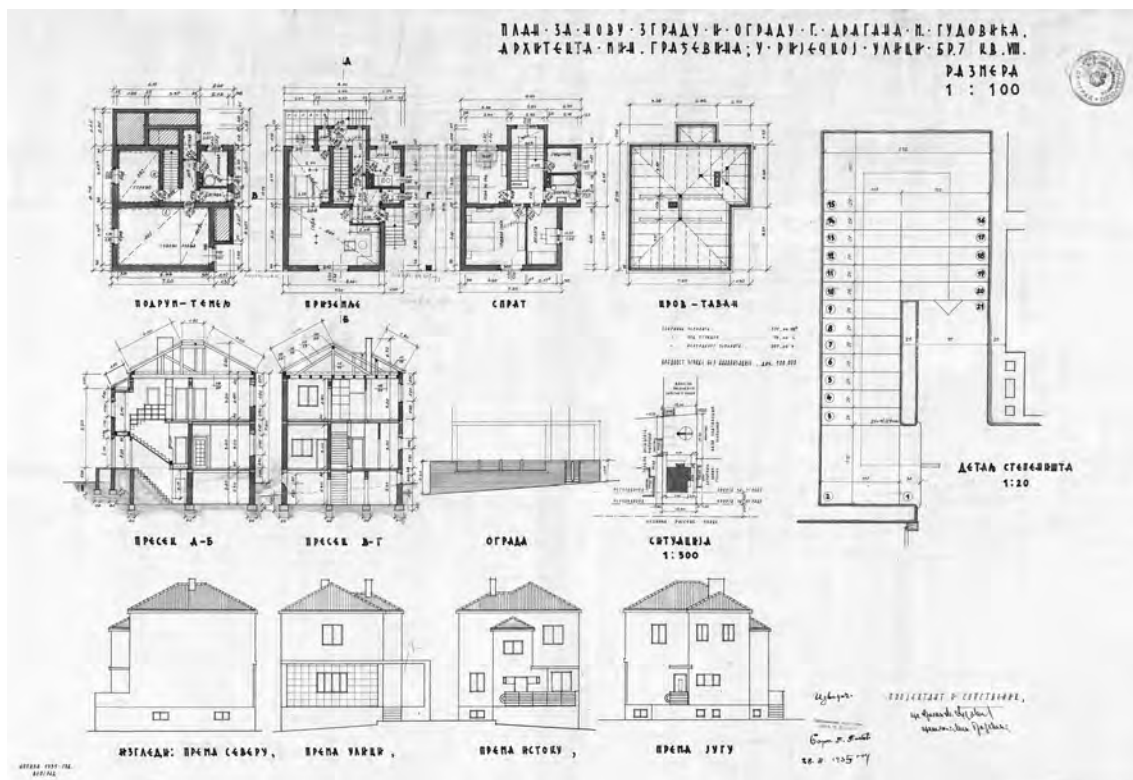
НИКОЛА З. КИЛИБАРДА



Слика 4. Зграда „Боб клуба“, главна фасада
(колекција М. Јуришића)
Figure 4 Building of the Belgrade Bobsleigh Club, main
façade (Collection of M. Jurišić)



Слика 5. Зграда „Боб клуба“, главна фасада,
данашње стање
Figure 5 Building of the Belgrade Bobsleigh Club,
main façade, present appearance



Слика 6. Планови за породичну кућу у Ријечкој улици бр. 7, Београд (ИАБ)
Figure 6 Architectural plans for the family house at No. 7 Riječka Street, Belgrade (HAB)

стране избачен је упоље. У доњем нивоу десне стране фасаде (сл. 4) су два мања прозора, слична онима на левој страни, и још једна мања помоћна врата. Изнад њих је венац који се простира од границе средишњег дела фасаде надесно, али се његов завршетак не види јер се касније дограђен помоћни бочни анекс наслања на тај део фасаде. Како је средњи корпус главне фасаде виши од два бочна, издигнут је и опасан прозорском траком, која је иста као на главној фасади. Задња фасада је без икаквих украса, решена просто, са анексом мањих димензија, који има функцију оставе или котларнице. Бочне фасаде су слично решене. Спрат на страни са бочним помоћним анексом (сл. 5) има два спојена двокрилна прозора и оплату која имитира опеку браон боје, док је у доњем нивоу надстрешница над споредним излазом. Горњи ниво на страни са еркером такође има оплату и два прозора, и заузима једну четвртину корпуса. Поменути венац од главне фасаде прати овални облик еркера, али је у продужетку постављен више, као врх ограде отворене терасе еркера, одвајајући оплату и горњу од доње етаже. Нижа етажа такође има надстрешницу и споредни излаз. Просторни распоред ентеријера није познат јер планови нису сачувани.

Већ на овом првом пројекту уочава се Гудовићево опредељење за модерничке тенденције у архитектури. Симетрија је присутна само у појединим елементима и решењима главне фасаде, док је на осталим деловима

потпуно разбијена њена монотоност помоћу разних архитектонских украса.

Око 1935. године Гудовић је пројектовао и саградио сопствену кућу са зиданом оградом, у Ријечкој улици бр. 7 на Врачару (сл. 6), у непосредној близини Улице Максима Горког. Ова породична кућа више није у власништву породице Гудовић и претрпела је извесне промене у односу на оригинални план. Састојала се од подрума, приземља и спрата. Изграђена је наменски, за једну породицу, па су приземље и спрат повезани дрвеним степеништем које води из предсобља. Правоугаоне је основе, са незнатно дужом страном од запада ка истоку и одступањем на јужној страни у виду мањег, правоугаоно избаченог анекса чија је ширина једнака трећини дужине фасаде од истока ка југу, а који је послужио за повећање површине тоалета и оставе/гардеробе. Планом је предвиђено и мање правоугаоно продужење за смештај степеништа између приземља и спрата, као и излаз на терасицу са степеништем за силазак у задње двориште. Кућа је покривена кровом на четири воде. Њен најнижи ниво делом је укопан и у њему су подрумске просторије, перионица, остава и сушионица. У приземљу се налази дневна соба окренута према улици, која заузима скоро половину тог нивоа, док је ка задњем дворишту оријентисана мања соба, из које се излази у двориште, кухињу, тоалет и степениште за спрат. Спрат је интимнијег карактера и на њему су спаваћа и радна соба, соба за послугу, купатило

и гардероба. Таван је мањих димензија због косих кровова и нема строго дефинисану функцију нити просторије.²⁵

Највероватније од тренутка када је променила власника, ова породична кућа је претрпела промене које су најизразитије на северном и источном делу. По првобитном пројекту, на северној фасади није било никаквих отвора, већ потпуно празно зидно платно. Данас су на тој страни избијена два већа и један мањи прозорски отвор у горњем нивоу и један прозор и једна врата у доњем нивоу. На источној страни су изведене радикалније промене у структури и функционалним решењима. Читав зид на тој страни је продужен до дубине анекса који је имао функцију ходника испред излаза на задњу терасу и степенишне паузе на спрату. У горњем нивоу симетрично су постављена два прозора, а у доњем, такође симетрично, прозор и излаз у двориште. На истој страни додат је и кровни прозор, што наводи на закључак да је простор у поткровљу преуређен за становање. Гудовић је припремио и пројекат за ограду ка улици, која је можда била и једини елемент са карактеристикама модернизма. Била је бетонска, са јасно израженом хоризонталом у виду каналића који су се протезали целом њеном дужином. Њихов прекид био је код улазне капије и на делу отвореном помоћу хоризонталних металних решетака на средини



Слика 7. Зграда Друштва „Мајка Јевросима“, данашњи изглед

Figure 7 Building of the Majka Jevrosima Society, present appearance

ограде. Ограда је потпуно порушена и замењена другом. Гудовићева кућа нема никаквих одлика модернизма, већ је прилично једноставна и традиционалистички изведена. Ни по локацији овај објекат не може да се упоређи са кућама других архитеката из овог периода, па се поставља питање да ли је изграђен тако скромно због недостатка средстава или зато што Гудовић није потпуно прихватио начела модерне архитектуре.²⁶

После ове две грађевине, Гудовић се опробао у стамбеној архитектури, пројектом за вишеспратницу Друштва „Мајка Јевросима“ (сл. 7), грађену

25 Опис по оригиналним плановима који се чувају у Архиву града Београда, ОГБ 1935 (11078), Ф VI – 12 – 1935; не постоје фотографије из периода када је кућа подигнута, па је упоредна анализа спроведе-

на у односу на пројекат и данашње затечено стање.
26 Зоран Маневић, „Злоковићев пут у модернизам“, *ПГБ* XXIII (1976): 287–297.

између 1936. и 1938. године, који показује његово коначно опредељење за начела модерне архитектуре. Зграда се налази на Булевару краља Александра бр. 20, између данашње амбасаде Чешке Републике, с леве, и стамбено-пословног објекта, с десне стране, на чијем месту је некада била кафана „Три листа дувана”. Конципирана је са приземљем, међуспратом, четири спрата и поткровљем. У приземљу су просторије за продавнице са изложима ка улици, а на спратовима су станови. Са обе стране опасана је зградама, па је истакнута само главна фасада ка улици, док су остале необрађене. Приземни корпус се јасно уочава на главној фасади и обложен је мермерним плочама. Просторије предвиђене за трговину и главни улаз су на први поглед постављени асиметрично, тако да су капија и једна радња ближе левој страни фасаде, а друге две радње десној страни. Ипак, ако се боље погледа види се да су главни улаз и радња до њега у равни са главном, јасно истакнутом осовином, тако да се локали на крајевима налазе у равни бочних вертикала постављених симетрично у односу на средњу осу. Иако је класицистички манир да се просторије у приземљу уступају за економске потребе, њихов неправилан распоред, недостатак фасадне декорације и мермерна оплата ипак представљају модернистичко решење. Међуспрат је решен једноставно, такође са симетрично постављеним елементима са три дупла прозора у основној оси, док је на странама по један велики трокрилни прозор, с тим што су ужи и не прате линију горњих спратова, али као

да најављују шта се налази изнад. Четири спрата имају јасно истакнуту главну вертикалну осовину, која је главни мотив на читавој згради. Наглашена осовина се састоји од застакљених тераса фланкираних мањим лођама чији су подести избачени упоље још више него код тераса. Тиме је остварен утисак динамичности фасаде јер због неправилног степеновања ти отвори изгледају још дубље (равна фасада, избачене застакљене терасе и још више избачене лође). На овој згради Гудовић је први пут најјасније исказао смисао за модерну форму и истакао своје виђење и тумачење идеја овог покрета. На то указује једноставност ненаметљиво артикулисане фасаде, са ипак израженом главном средњом осовином са застакљеним површинама и дубоким усецима бочних лођа.

До почетка Другог светског рата Гудовић је радио само пројекте који нису изведени. Иако пуноправан члан Групе архитеката модерног правца, пред крај пете деценије XX века Гудовић је показао тежње и ка другим архитектонским правцима. Током неколико предратних година његово стваралаштво било је веома плодно. Нажалост, о неким пројектима подаци нису сачувани. Пројекат за нови стадион СК „Југославија”, рађен око 1938. године, није изведен. Конкурсни пројекат из 1938. године, за палату Пензионог фонда на углу улица Кнеза Милоша и Краљице Наталије у Београду, није прихваћен. Пројекат за филијалу Народне банке у Пожаревцу, једини за подручје изван Београда, израђен око 1939. године, такође није изведен.



Слика 8. Зграда предузећа „Југометал“, главна фасада
Figure 8 Jugometal Company Building, main façade

Конкурсни пројекат за зграду Министарства грађевина Гудовић је радио 1938, у сарадњи са хрватским архитектом А. Лоренцином. Пошто се у то време архитектура модерног покрета усталила и за грађевине од јавног значаја, ово дело се убраја у најзначајнија остварења касног модернизма код нас. Конкурс за идејно решење расписан је средином 1938. године, био је јавног карактера и право учествовања имали су сви држављани тадашње Краљевине

Југославије.²⁷ Жири се састојао од пет чланова, од којих су као виши саветници из Министарства били Момир Коруновић и Милица Крстић.²⁸ Од тридесет пет примљених пројеката, жири је у разматрање узео петнаест, а затим је донео одлуку да ниједан није довољно квалитетан да би могао да се примени или доради и искористи као база за израду пројекта и извођење.²⁹

Гудовићев конкурсни пројекат за зграду Етнографског музеја у Београду, предвиђену у непосредној близини Министарства шума и руда, настао је такође 1938. године. Конкурс је био одржан средином те године и поново није било прве награде, две друге додељене су сарајевским архитектима Бајлону и Шаманеку и загребачкој групи Крекић, Корка и Киферов.³⁰ Гудовићев пројекат је добио трећу награду, али га је већ крајем године инвеститор означио „као најподеснији“, мада није објављен. Тим поводом је инвеститор организовао студијско путовање по европским метрополама да би „...зграда овог музеја била једна од најмодернијих и по узору на оне које се у ту сврху у Европи граде“.³¹ Због недостатка документације нису познате околности настанка овог пројекта. Пројекат, који је Гудовић прерадио после ове екскурзије, указује на то да архитекта није посматрао само техничка

27 „Натјечај за идејну скицу Министарства грађевина у Београду“, *Грађевински вијесник* 7 (1938); Вера Бранковић, „Нова зграда Министарства грађевина Краљевине Југославије“, *Наслеђе* 9 (2005): 163–174.

28 Александар Кадијевић, *Момир Коруновић* (Београд: БИГЗ, 1996).

29 Извештај оцењивачког суда за оцену идејних скица

за зграду Министарства грађевина у Београду, Архив Србије и Црне Горе, Фонд Министарства грађевина Краљевине Југославије, бр. 62, ф. 1383.

30 Маневић, „Архитектура и политика“: 305–306.

31 Аноним, „Етнографски музеј у Београду имаће зграду по узору на зграде европских музеја те врсте“, *Правда*, 2. септембар, 1938.

и функционална решења узора већ и начин на који су обликоване масе. Његова сличност са зградом Министарства грађевина Гојка Тодића уочава се и при површном поређењу. Осмишљен је тако да мотив главне фасаде чине монументални јонски стубови, пренаглашени и истакнути у први план.³²

Аутори наводе да пројекат за Етнографски музеј показује његов близак однос са тзв. *neue deutsche Baukunst*.³³ Потребно је навести опште одлике монументалне архитектуре у четвртој деценији XX века у Европи. Иако је још почетком тридесетих година у европској архитектури постојало више различитих стилова, са све већим учешћем авангардних праваца, услед великих политичких промена настали су неки нови, а уједно су опстали и неки стари. У тоталитарним режимима у Европи и даље преовлађују разноврсне верзије академско-историцистичких стилова, коришћених за промовисање националних и националистичких идеологија.³⁴

Први контакти са немачком нацистички обојеном архитектуром били су специфични. Са велике изложбе одржане почетком 1938. године у Дому немачке уметности у Минхену вратили су се, пуни утисака, Милица Крстић

и Драгомир Поповић.³⁵ Ови аутори у текстовима делују као прави пропагатори немачке архитектуре на нашим просторима.³⁶ Са идејама нацистичке архитектуре највише се идентификовала Милица Крстић, а као архитекта на позицији сигурно је утицала на друге ствараоце. Пошто су Гудовић и Тодић били у директном контакту с њом, не чуди што се на њиховим предратним делима највише истичу елементи градитељства Трећег Рајха.

Последњим пројектом, реконструкцијом зграде Народног позоришта пред почетак Другог светског рата, Гудовић се обрео у центру нових тежњи у српској архитектури. Крајем тридесетих година XX века зграда Народног позоришта била је дотрајала, па је управник Милан Предић потраживао средства од државе, под изговором да се лепше прослави и уприличи пунолетство Петра Карађорђевића.³⁷ Прича о пројекту њене реконструкције и адаптације из 1940. године поново је искомпликована неодлучношћу наручилаца. Израду пројекта најпре су поверили Гојку Тодићу, а потом ипак Гудовићу.³⁸ Због избијања рата и бомбардовања 6. априла 1941. године пројекат никада није изведен, па његове одлике показују само скице објављене у чланцима о

32 Маневић, „Архитектура и политика“: 305–306.

33 Bogunović, *Arhitektonska enciklopedija Beograda*, 796.

34 Александар Кадијевић, „Идеолошке и естетске основе успона европске монументалне архитектуре у четвртој деценији двадесетог века“, *Историјски часопис XLV–XLVI* (1999): 255–277.

35 Маневић, *Лексикон неимара*, 211.

36 Милица Крстић, „Прва немачка изложба архитектуре у Минхену. Немачка гради огроман број монументалних зграда, стадиона, путева и мостова“,

Време, 4. јун, 1938.

37 Владимир Сотировић, „На дан пунолетства Њ. В. Краља Народно позориште у Београду почеће рад у проширеној репрезентативној згради“, *Време*, 20. септембар, 1940; В. Сотировић, „Почетком марта почеће подизање новог дела Народног позоришта код Кнежевог споменика, Београд најзад добија репрезентативну позоришну зграду“, *Време*, 22. фебруар, 1941.

38 Bogunović, *Arhitektonska enciklopedija Beograda*, 796.



Слика 9. Пројекат за Народно позориште у Београду
(Маневић, *Лексикон неимара*, 86)

Figure 9 Project for National Theatre in Belgrade



Слика 10. Пројекат за Народно позориште у Београду
(Bogunović, *Arhitektonska enciklopedija*

Beograda, 796–797)

Figure 10 Project for National Theatre in Belgrade

обнови позоришта. Пренаглашено кутијасто pročеље, са акцентованим монументалним редом полустубова благо избаченим упоље, делује строго и добро је повезано са наставком зграде у позадини, од кога је незнатно више. Колонада на pročељу почива на прилазном степеништу и има надстрешницу, док стубови масу деле вертикално, а у сваком реду вертикално су постављени отвори у три колоне. Симетрична зидна маса у наставку зграде има осовину решену тако да је у приземљу споредни улаз са малом надстрешницом која се ослања на четири стубића, а изнад њих је мрежа прозора до кровног венца. Лево и десно од осовине, у приземљу су редови прозора до висине надстрешнице споредног улаза, затим ред прозора у два реда, вертикално одвојених пиластрима тако да су по два у посебној ниши, а испод кровног венца су траке прозора. Према другом крају

зграде су још два корпуса, од којих је један увучен у односу на раван фасаде са стране, а оба зидна платна имају прозоре груписане по вертикали у висини три етажe.

На скици у *Лексикону неимара* (сл. 9), осим евидентног монументализма и класицистичких елемената, уочавају се и модернистичке партије, као што су надстрешница над улазом, прозорска мрежа која се надвија над њом и прозорска трака испод кровног венца.³⁹ Међутим, на скици у *Архитекџионској енциклопедији Београда*⁴⁰ (сл. 10) много је приметнији историцистички монументализам, на коме аутори толико инсистирају при оцењивању овог Гудовићевог пројекта. Истини за вољу, на ове две скице прилично је слично обликована главна фасада, као и корпус pročеља, али су очигледно у питању две различито разрађене идеје. На другој скици pročеље је видно на-

39 Маневић, *Лексикон неимара*, 86.

40 Bogunović, *Arhitektonska enciklopedija Beograda*, 796.

глашено и преувеличано, тако да се чини као да није спојено са остатком зграде. Задњи део зграде на другој скици обликован је у истом маниру као прочеље, са још једним монументалним редом стубова мањег обима на споредном улазу, који се такође диже до кровног венца, па целокупан пројекат одише класицистичким монументализмом са дозом стерилности под утицајем *neue deutsche Baukunst*-а. И овај Гудовићев пројекат у великој мери подражава Тодићеве идеје и решења за зграду Министарства грађевина. На Гудовићево пројектовање можда су утицали и руски архитекти, емигранти на раду у Министартву грађевина, који су били значајан чинилац у стварању нових концепција и решења академских форми у београдској међуратној архитектури.⁴¹

Нерасветљене околности под којима су наручиоци фаворизовали час једног час другог архитекту и настанка њиховог ривалитета, као и њихова веома слична решења за зграде од јавног значаја у предратном Београду, наводе нас на закључак да ни Гудовић ни Тодић нису сами осмислили начин грађења у маниру *neue deutsche Baukunst*-а, већ су преузели норме и идејна решења из архитектуре у нацистичкој Немачкој, настале неприродном стандардизацијом класицистичких мотива, првенствено од стране Марха и Шпера.

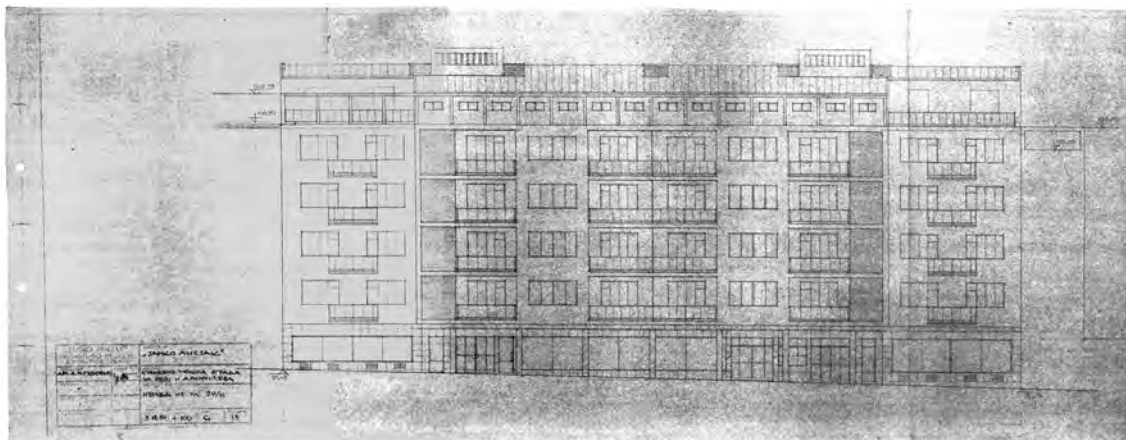
Тешка ситуација у ратом разореној Југославији изискивала је потпун пре-

пород државе и друштва. Током првих поратних година архитектура се више сводила на градитељске акције обнове него на уметничке изразе појединачна. Због хитних потреба и лошег материјалног стања, већина објеката је грађена без контроле и потребног студирања и преправљања. Прво забележено Гудовићево дело после Другог светског рата била је стамбена зграда за предузеће „Југометал“ (сл. 8), у Косовској улици бр. 7 у Београду, коју је пројектовао 1955. и 1956. године, док је био запослен у бироу „Сан-пројект“. Занимљиво је да на свим цртежима у оквиру овог пројекта стоји потпис извесног архитекта Владана Милића. То не значи да је дело погрешно атрибуирано Гудовићу, већ је реч о чудном обичају да пројекте често потписује шеф бироа. Зграда је ситуирана на плацу малих димензија, што је Гудовићу отежавало посао. Пошто је место фланкирано суседним објектима, веома је уска и висином усклађена са њима, па је видљива само њена главна фасада ка улици, која је решена асиметрично. Има приземље, четири спрата и стан у поткровљу. У приземљу, у крајњем левом делу фасаде, налази се главни улаз са надстрешницом, а десно поред њега је један мањи, а затим један трокрилни прозор. Од првог до четвртог спрата, директно изнад главног улаза, је празно зидно платно, мало уже од улаза. Поред тог платна је тераса, а поред ње трокрилни прозор. Равна фасада присутна је само у приземљу и на пра-

41 Богдан Несторовић, „Постакадемизам у архитектури Београда (1919–1941)“, *ГБ XX* (1973): 340.



Слика 11. Стамбено-управна зграда предузећа „Јанко Лисјак“, фасада из Улице деспота Стефана (МГБ, Ур 11816)
Figure 11 Residential and business building of the Janko Lisjak Company, façade facing Despota Stefana Street
(BCM, Ur 11816)



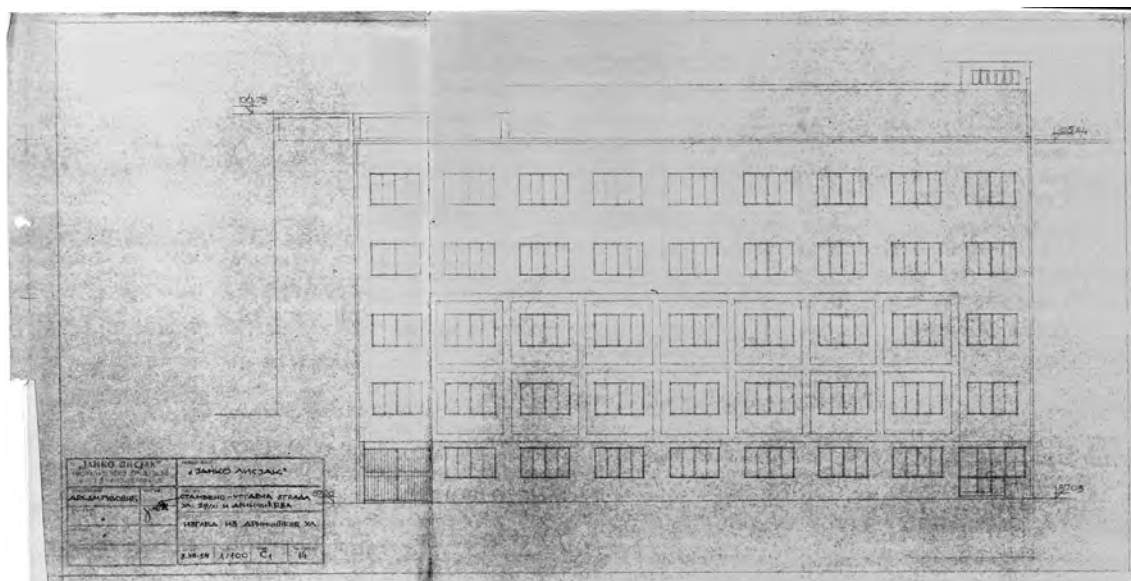
Слика 12. Стамбено-управна зграда предузећа „Јанко Лисјак“, план фасаде из Улице деспота Стефана (ИАБ)
 Figure 12 Residential and business building of the Janko Lisjak Company, project for the façade facing Despota Stefana Street (HAB)

зном зиду изнад главног улаза. Корпус са прозорима избачен је упоље, а још више су избачене терасе, што подсећа на неправилно степеновање главне фасаде на Булевару краља Александра. Зграда нема фасадне украсе. Степеновање и безорнаменталност фасаде, као и општи утисак зграде чине да се и даље назире модернистички дух у Гудовићевом пројектовању.

Већ следеће године Гудовић је учествовао на конкурс за стамбено-управну зграду предузећа „Јанко Лисјак“, а поверена му је реализација пројекта јер је испунио све компликоване захтеве инвеститора. Иако се ни на овом пројекту није потписао, сигурно се зна да је он био главни архитекта. Зграда се састоји од два тракта, од којих је један окренут ка Улици 29. новембра (Булевар деспота Стефана) (сл. 11 и 12), а други ка Дринчићевој улици (сл. 13 и 14). По висини је повезана са суседним



Слика 13. Стамбено-управна зграда предузећа „Јанко Лисјак“, фасада ка Дринчићевој улици
 Figure 13 Residential and business building of the Janko Lisjak Company, façade facing Drinčićeva Street



Слика 14. Стамбено-управна зграда предузећа „Јанко Лисјак“, план фасаде ка Дринчићевој улици (ИАБ)
Figure 14 Residential and business building of the Janko Lisjak Company, project for the façade facing Drinčićeva Street (HAB)

зградама у обе улице. У приземљу, на страни ка Улици 29. новембра, пројектовани су локали, од којих је највећи, са великим излогом, постављен у средишњи корпус симетрично решене фасаде и увучен иза колоне. С обзиром на двојну функцију зграде, за становање и за пословне просторе, Гудовић је осмислио и организовао већи број канцеларија. Око двадесет канцеларија за потребе дирекције предузећа налазе се у приземљу и на првом спрату на страни ка Дринчићевој улици, али је улаз за све њих из Улице 29. новембра. Пројектовао је и салу за приближно две стотине људи, повезану са канцеларијама, која поседује све потребне пратеће просторије, попут бифеа, гардеробе и сл. Постоје и два магацина површине око сто метара квадратних и две га-

раже за камионе, којима се приступа из Дринчићеве улице. У осталом делу зграде пројектовани су станови за запослене у предузећу; податак да су станови углавном једнособни и гарсоњере говори и даље о ниском стандарду у домаћем грађевинарству. Зграда у сутерену садржи перионице, подрумске боксове, котларницу и склониште. Тракт у Улици 29. новембра има приземље и четири спрата, са петим, повученим спратом. Други тракт зграде, ка Дринчићевој улици, има доње приземље, приземље, три спрата и поткровље. Због различитог нивоа терена, приземљу у Улици 29. новембра одговара први спрат из Дринчићеве. Постоји и средњи, тј. дворишни приземни тракт са сутереном. На страни ка Улици 29. новембра пројектована су два већа и

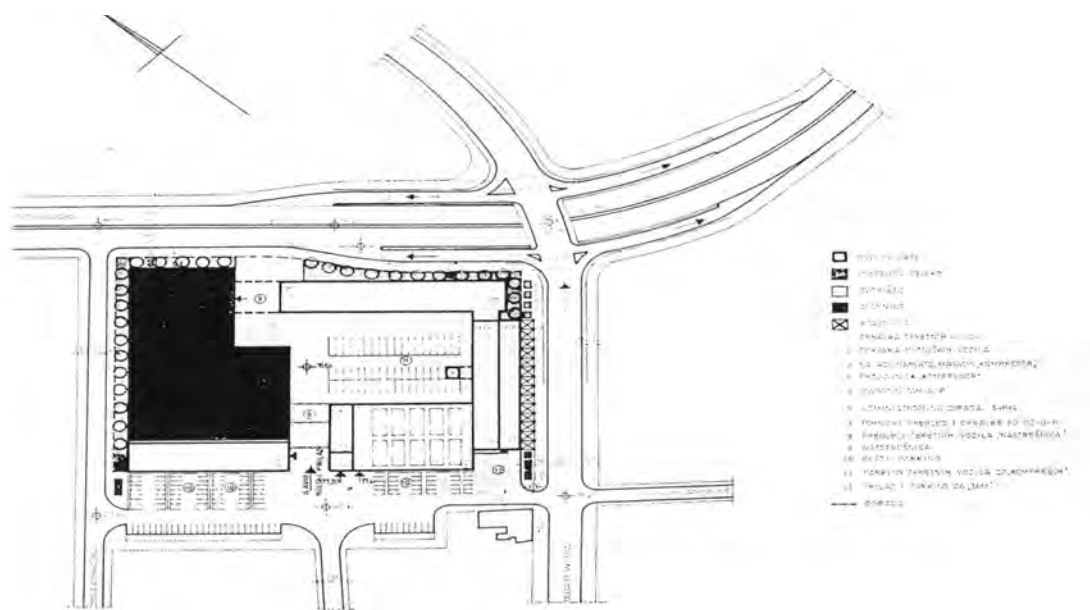
један мањи локал, који су предвиђени за издавање, али и поменути велики излог за потребе предузећа, у чијој се позадини налазе две канцеларије. На истој страни, у четири етажне смештени су сви двособни станови, по четири на сваком спрату, а на повученом петом спрату четири једнособна стана, док су гарсоњере распоређене по две у свакој етажи и има их укупно осам у овом тракту. У две етажне тракта из Дринчићеве улице пројектовано је осам једнособних станова и две гарсоњере. Фасада ка Улици 29. новембра у приземљу средњег дела има колонаду, којом су обухваћени улази у станове, локале и управне просторије. Четири спрата ове фасаде су јаче пластично изражена помоћу средњег „еркера“, лођа и балкона са застакљеним оградама. Поткровље је увучено и закошено како би се слагало са мансардним кровом суседне зграде. Стране централног, из естетских разлога избаченог дела фасаде, обложене су црвеном фасадном опеком, што показује да су тада постојали напори у погледу враћања неких видова фасадне декорације. Први и други спрат фасаде ка Дринчићевој улици су истакнути тако што су благо избачени и оивичени пиластрима како би се нагласио карактер просторија у њима. На крајевима фасаде у приземљу су два улаза, од којих је леви колски, а десни за станове. Ова фасада је мирнија и скромније обрађена. Веома успешном реализацијом овог пројекта Гудовић је доказао да је веома способан архитекта чак и код компликованих зада-

така условљених многим факторима. На овом пројекту се истакао као добар урбаниста, и то ће касније постати његов велики квалитет.

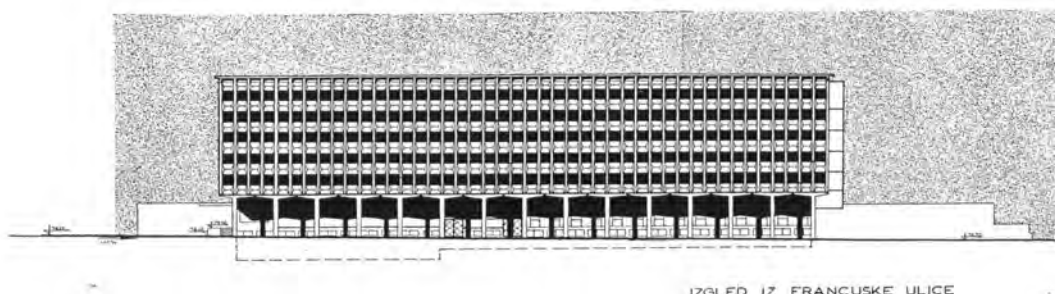
Следеће, 1957. године поједини аутори помињу Гудовићеве пројекте, од којих ниједан није сачуван. Први је за Железничку поликлинику у Београду, а други је конкурсни пројекат за Војномедицинску академију. Пошто конкурс и пројекат по коме је изграђена данашња ВМА потичу из 1973. године, претпоставља се да је то био још један пропали конкурс без икаквих резултата.

Током наредних десет година није забележена никаква Гудовићева активност и не постоје подаци о томе шта је радио и да ли је пројектовао или учествовао у неким пројектима. Од 1967. до 1972. године пројектовао је комплекс ремонтног предузећа „Компресор“ (сл. 15) у подножју Француске улице у Београду, на простору омеђеном улицама Француском, Дунавском, Добрачином и Сењанина Иве.⁴² Грађевине које су постојале пре реконструкције су порушене, осим велике хале. Главни колски прилаз постављен је из Улице Сењанина Иве. Зграда означена бројем 1, окренута ка Добрачиној улици, је хала из претходног уређења, сада намењена за ремонт тешких возила и грађевинских машина. Зграда 2 је приземна хала окренута ка Дунавској улици, са функцијом сервиса за аутобусе и камионе, али је данас преуређена и изнајмљена различитим закупцима за изложбене салоне. Зграда 3, према Улици Сењанина Иве, по пројекту је приземна

42 Гудовић, „Две реконструкције“: 25–28.



DETALJNI URBANISTIČKI PLAN KOMPLEKSA „KOMPRESORA“



Слика 15. Урбанистички план комплекса предузећа „Компресор“ (Гудовић, „Две реконструкције“)
Figure 15 Master plan for the Kompressor Company Complex

хала за поправку путничких возила; и она је данас преуређена и издаје се као изложбени простор. Зграда 4 (управна зграда) је окренута ка Француској улици и предвиђена је углавном за пословне просторије. Има подрум, приземље и пет спратова. У подруму су смештени магацини и помоћне просторије, а у приземљу магацин и продавница резервних делова. На свих пет спратова

налазе се просторије административно-пословног карактера. У време кад је зграда грађена распоред предузећа по спратовима био је: два спрата за „Компресор“, један спрат за ТАМ, а остала два за предузећа са којима је „Компресор“ сарађивао, као што су ФАП и ФАМОС. Задња фасада ове зграде окренута је ка дворишту и има високо приземље са вертикално распоређеним

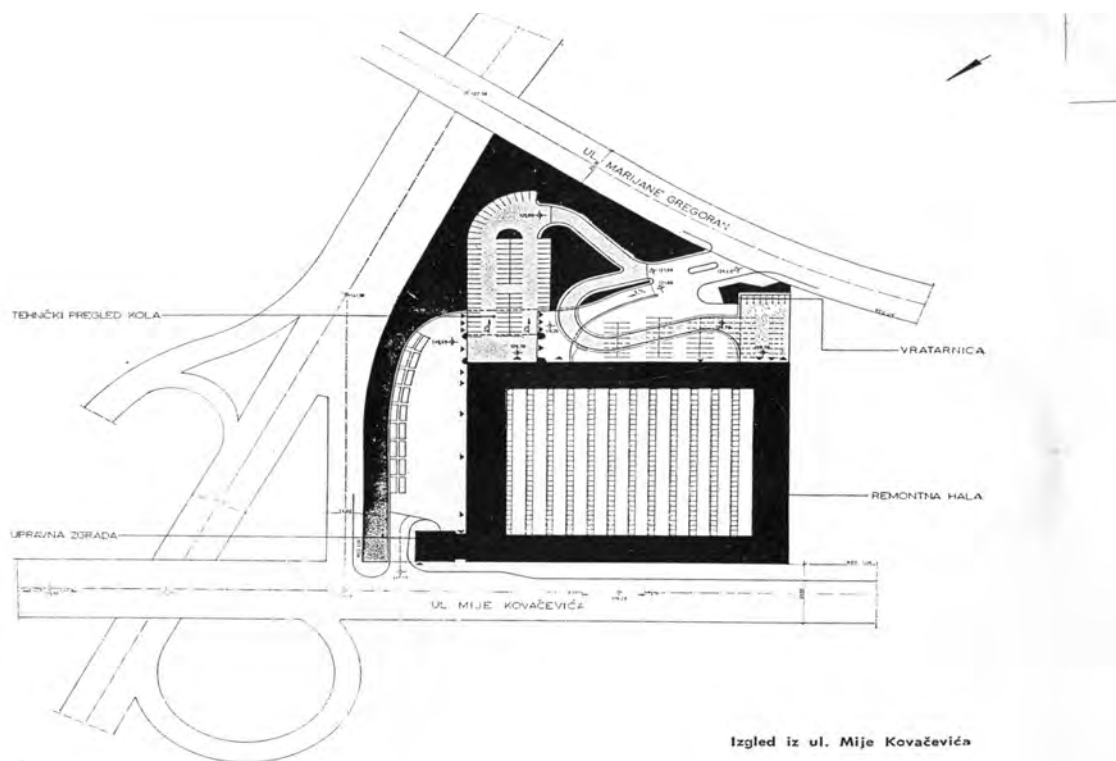
дуплим прозорима и правилним паузама у виду зидова између њих. У нивоу приземља, на десну страну се наслања хала означена као зграда 3. На задњој фасади управне зграде (сл. 16), окренутој ка кругу комплекса, од првог до четвртог спрата постављене су траке прозора до кровног венца, који је умерено пластично обрађен у виду мањих ниша. Тракт са степеништем разбија континуитет вертикалних трака прозора и асиметрично дели зграду. На његовој левој страни прозорски отвори се у континуитету протежу од првог спрата до крова, а по ширини заузимају само трећину тракта, чији остатак чини безорнаментални бетонски зид.



Слика 16. Управна зграда предузећа „Компресор“
Figure 16 Management quarters of the
Kompesor Company



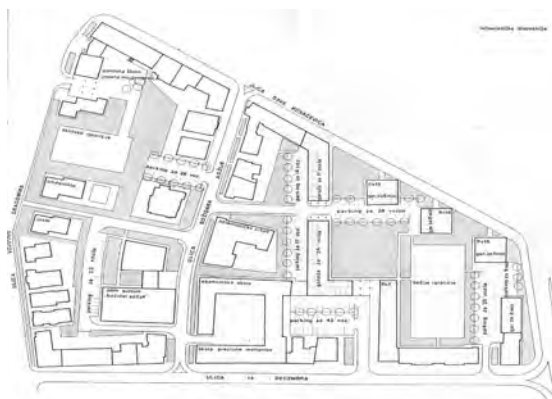
Слика 17. Управна зграда предузећа „Компресор“, главна фасада ка Француској улици
Figure 17 Management quarters of the Kompesor Company, main façade facing Francuska Street



Слика 18. Предлог урбанистичког решења комплекса предузећа „Космај“ (Гудовић, „Две реконструкције“: 25–28)
Figure 18 Draft of the master plan for the Kosmaj Company complex

Тракт је на врху повезан са наткривеним излазом на кров. Фасада ка Дунавској улици је просто решена покривањем равним бетонским плочама, са изузетком избаченог анекса у коме је смештено пожарно степениште. Анекс се протеже од приземља до последњег спрата. Главна фасада ка Француској улици (сл. 17) решена је једноставно, али упечатљиво. Читавом висином приземље почива на колосалној колонади необично конструисаних плоснатих бетонских стубаца са широким носачима и танким телима, при чему је надстрешница коју подупиру дубоко усечена. Сви спратови су покривени

тракама прозора, без икаквог нарушавања низа. Испод сваког прозора је бетонски блок из кога ничу веома плитки пирамидални одливци, који асоцирају на дијамант тесанике у бази палате Аеро-клуба Војина Симеоновића. Кровни венац је исти као и на другој страни. Бочна фасада ка Улици Сењанина Иве такође је уска и једноставно решена, али без нарушавања равни фасаде, са терасама са решеткастим оградама. У средишњем делу комплекса предвиђен је слободан простор за паркирање возила, док је у Улици Сењанина Иве био паркинг за запослене. Овом реконструкцијом су увећане могућно-



Слика 19. Урбанистичко решење стамбеног блока на Врачару (Гудовић, „Реконструкција блока на Врачару“: 3–5)

Figure 19 Master plan for a residential block at Vračar



Слика 20. Макета урбанистичког решења стамбеног блока на Врачару (Гудовић, „Реконструкција блока на Врачару“: 3–5)

Figure 20 Scale model of the master plan for a residential block at Vračar

сти и капацитети предузећа, чиме су обезбеђени бољи радни услови и функционисање, као и више радних места. На овом великом пројекту Гудовић је коначно показао све своје квалитете и као архитекта и као урбаниста. При организацији великог простора, са многобројним захтевима инвеститора, потребни су велико искуство и знање. На административној згради Гудовић је успео да једноставно и крајње неусиљено обликује масе у стилу брутализма и да је учини компактном и монументалном, успешно спајајући своја искуства из монументалног модернизма са тадашњим градитељским трендовима.

Године 1971. Гудовић је објавио чланак о реконструкцији ремонтног предузећа „Космај“ (сл. 18), са детаљним описом тадашњег стања и плановима

за реорганизацију великог комплекса између Улице Мије Ковачевића, Северног булевару и продужетка Улице Маријане Грегоран.⁴³ По идејном пројекту, огромна ремонтна хала са приземљем и две етаже простирала би се дуж Улице Мије Ковачевића и била би крунисана административно-управном зградом на осам спратова. Ипак, по садашњем стању и без икаквих докумената о овом конкурс, претпоставља се да рад никада није прихваћен.

Последње Гудовићево познато дело је реконструкција стамбеног блока на Врачару, из 1973. године (сл. 19 и 20).⁴⁴ Налази се између улица Милешевске (раније Саве Ковачевића), Цара Николаја II (раније 14. децембра) и Војводе Драгомира, где је требало да се подигну три вишеспратне стамбене зграде.⁴⁵

43 Ibid.

44 Bogunović, *Arhitektonska enciklopedija Beograda*, 597.

45 Гудовић, „Реконструкција блока на Врачару“: 3–5.

У време пред реконструкцију, у блоку су били ситуирани различити објекти јавне намене, попут школа и сл., као и мање стамбене зграде различите архитектонске и грађевинске вредности, углавном грађене између два рата. То су већином биле ниске градње са великим нерашчишћеним и нерегулисаним двориштима. Од јавних објеката, у блоку су се налазили Основна школа „Јован Миодраговић”, јаслице (ова зграда је била под заштитом и није смела да се руши, па је премештена на другу локацију), дом за незбринуту децу, Савезни завод за заштиту споменика културе, Дом културе „Божидар Аџија”, средња школа за прецизну механику (непознато), економска школа (непознато) и адвентистичка црква.

Реконструкција овог блока морала је да испуни услове постављене затеченим стањем, односно требало је, уз мање измене, да се задрже сви постојећи јавни објекти, затим стамбени објекти чија је вредност процењена као позитивна, да се обезбеди довољно зелених површина, игралишта и паркиралишта. Пре реконструкције три улице су секле блок спајајући улице Саве Ковачевића и 14. децембра, а то су Божицара Аџије, Баџетина и Јирчекова, па је одлучено да се задржи само Улица Божицара Аџије (Радослава Грујића), уз мање промене у регулацији. Тиме су добијене две хомогеније и компактније површине, на којима је лакше и функционално могао да се организује планирани стамбени блок. Улица Божицара Аџије је послужила као граница

између објеката јавне намене, на једној, и објеката за становање, на њеној другој страни. Главне замисли при организацији блока и распореду зграда били су отвореност у свим правцима и постојање већег броја слободних зелених површина са рекреативним садржајима. Зграда са приземљем и пет спратова, која се изломљено простире кроз цео блок и повезује улице 14. децембра и Саве Ковачевића, на три места има пролазе у висини приземља и спаја се са већ постојећом стамбеном зградом. Три издвојена солитера са шеснаест спратова, која доминирају простором и окренута су ка Улици Саве Ковачевића, занимљиво су обликована и савремено решена. Међутим, аутор ових стамбених кула је пројектантски пар Рашевски и Гудовићева улога је вероватно била само консултантска и ограничена искључиво на урбанистичко уређење и регулацију блока. Ипак, потпуна реорганизација блока и повећање његове функционалности, уз све детаље везане за већ постојеће грађевине и постављене услове, нису били лак посао, али га је Гудовић обавио зналачки и учинио боравак и сналажење у њему веома пријатним.

Како су одмицале године после Другог светског рата, Гудовић је све више био окренут урбанизму, што показује већина пројеката из тог периода. То истиче чак и А. Миленковић у захвалници пуној патоса, сврставајући Гудовића у групу архитеката заслужних за пројекте и регулацију општина на ужој територији Београда.⁴⁶

46 Milenković, *Kritičke filozofeme*, 57.

Након дугог живота и плодне каријере, Гудовић је преминуо у породичној кући у Београду 1989. године. Као сведок и непосредни учесник свих промена у српској архитектури, од појаве модернизма до послератних, још увек прецизно недефинисаних уметничких и струковних стремљења, пружио је значајан допринос развоју и унапређењу архитектуре и урбанизма.

У складу са мирним духом и благом нарави, Гудовић је пројектовао смиренним и ненаметљивим тоном, без сувишних и нападних елемената. Познајући и поштујући тековине и постулате архитектуре из претходних епоха, није имао проблема при пројектовању у новом духу и са модерним идејама, успешно мирећи старо и ново. Без превеликог експериментисања и са добро комбинованим, провереним и устаљеним архитектонским облицима, створио је низ значајних грађевина на територији Београда.

У једном тренутку каријере заинтересовао се и за урбанизам, у чему је временом напредовао и стицао све већа искуства, исказујући изванредан таленат и знање које је спроводио у урбанизацији рапидно растућег послератног Београда. Сарађивао је и

са млађим и старијим колегама, и неуморно је размењивао идеје не истичући своје заслуге, због чега је његов учинак остао прилично непознат.

Крећући се у интелектуалним и уметничким круговима, био је активан и упућен у све токове и догађаје у архитектури Београда. Његова заљубљеност у струку огледала се у неуморном раду, упркос многим неправдама са којима се сретао читавог живота.

Већи број његових пројеката никада није реализован и поред њихове непобитне уметничке вредности, и то због различитих културних, политичких, економских и других разлога типичних за наше поднебље и историју, а један број је и изгубљен. Неки пројекти му никада нису ни атрибуирани, па су чак затурени и нестали. Тиме је стручна и шира јавност ускраћена за увид у његов целокупни опус и допринос.

И поред свих поменутих фактора који су довели до запостављања и неправичног вредновања дела Драгана Гудовића, овим истраживањем се скреће пажња на његов учинак и чини корак ка указивању на његову реалну вредност и учешће у развоју и повећању квалитета националне архитектуре.

БИБЛИОГРАФИЈА

Аноним

БОН 12, 1932.

Аноним

„Исправка ставова Групе”. *Полиџика*, 21.12.1928.

Аноним

„Натјечај за идејну скицу Министарства грађевина у Београду”. *Грађевински вијесник* 7 (1938).

Аноним

„Наши најмлађи архитекти”. *Полиџика*, 18.2.1929.

Аноним

„Објава постојања Групе модерних архитеката са правилником”. *Полиџика*, 20.12.1928.

Bogunović, Slobodan

Arhitektonska enciklopedija Beograda XIX i XX veka, 1 – *Arhitektura*, 2 – *Arhitekti*. Beograd: Beogradska knjiga, 2005.

Бошковић, Ђурђе

„Изложба Клуба студената архитектуре”. *Рашка* 1 (1927–1929).

Бранковић, Весна

„Нова зграда Министарства грађевина Краљевине Југославије”. *Наслеђе* 6 (2005): 163–174.

Гоџић, Бранко

„Београдски архитектонски модернизам”. *Полиџика*, 27. децембар, 1928.

Гудовић, Драган

„Две реконструкције”. *Урбанизам Београда* 13–14 (1971): 25–28.

Гудовић, Драган

„Реконструкција блока на Врачару”. *Урбанизам Београда* 12 (1971): 3–5.

Gudović, Dragan

„Мој prijatelj Dragiša Brašovan”. *IT novine* 716/717–722 (1976–1977).

Dobrović, Nikola

„Brašovan”. *IT Novine* 716/717–722 (1976–1977).

Дугалић, Верољуб

Народна банка 1884–2004. Београд: Народна банка Србије, 2004.

Ђурђевић, Марина

„60 година од оснивања Групе архитеката модерног правца”. *Моменти* 13 (1989): 86–87.

Enciklopedija likovnih umjetnosti, 2. Zagreb: Leksikografski zavod FNRJ, 1962.

Здравковић, Иван

„Циљеви и тежње савремене архитектуре”. *Животи и рад* XXIII (1936).

Кадијевић, Александар

„Живот и дело архитектке Драгише Брашована (1887—1965)”. *ГГБ* XXXVII (1990): 141–172.

Кадијевић, Александар

Момир Коруновић. Београд: БИГЗ, 1996.

Кадијевић, Александар

„Идеолошке и естетске основе успона европске монументалне архитектуре у четвртој деценији двадесетог века”. *Историјски часопис* XLV–XLVI (1998–1999): 255–277.

Кадијевић, Александар

„Значај заоставштине архитектата за историографију српског градитељства и службе заштите”. *Наслеђе* III (2001): 211–216.

Кадијевић, Александар

„О соцреализму у београдској архитектури и његовим опречним тумачењима”. *Наслеђе* IX (2008): 69–80.

Кадијевић, Александар

„Сукоб интереса у архитектури и њеној историографији”. *Новојазарски зборник* 31 (2008): 175–180.

Kamilić, Viktorija

Grupa arhitekata modernog pravca (1928–1934). Diplomski rad. Univerzitet u Beogradu, Filozofski fakultet, 2008.

Којић, Бранислав

„Извештај о раду Групе архитектата модерног правца из 1932. године”. *Архитектура* 8 (1972).

Којић, Бранислав

Друштвени услови развојка архитектонске створке у Београду 1920–1940. Београд: Српска академија наука и уметности, 1979.

Крстић, Милица

„Прва немачка изложба архитектуре у Минхену. Немачка гради огроман број монументалних зграда, стадиона, путева и мостова”, *Време*, 4. јун, 1938.

Максимовић, Бранко

„Прва изложба савремене архитектуре у Југославији”. *Полиџика*, 22. фебруар, 1929.

Maneвић, Zoran

„Novija srpska arhitektura”. U *Jugoslovenska umetnost XX veka – Srpska arhitektura 1900–1970*, ur. Protić, Miodrag B. Beograd: Muzej savremene umetnosti, 1972.

Маневић, Зоран

„Злоковићев пут у модернизам”. *ГГБ* XXIII (1976): 287–297.

НИКОЛА З. КИЛИБАРДА

Маневић, Зоран

„Архитектура и политика (1937–1941)”. *Зборник за ликовне уметности Мајице српске* 20 (1984): 293–306.

Маневић, Зоран

Лексикон неумара (Encyclopaedia architectonica). Београд: Грађевинска књига, 2008.

Марковић, Вељко С.

Именик дипломираних инжењера и архитеката на Техничком факултету Универзитета у Београду 1919–1938, Београд, 1939.

Martinović, Uroš

Moderna Beograda: arhitektura Srbije između dva svetska rata. Београд: Научна књига, 1972.

Macura, Milorad

„Архитект и пројектовање (1950)”. У *Jugoslovenska umetnost XX veka – Srpska arhitektura 1900–1970*, ur. Protić, Miodrag B. 1972. Београд: Музеј савремене уметности, 1972.

Milenković, Aleksandar

Kritičke filozofeme arhitekture. Београд: Просвета, 1987.

Млађеновић, Ивица

Modern Serbian Architecture. <http://www.srpskobлаго.org/component/content/article/156-modern-serbian-architecture.html>

Несторовић, Богдан

„Постакадемизам у архитектури Београда (1919–1941)”. *ГГБ ХХ* (1973): 339–380.

Поповић, Димитрије М.

„Данашња београдска архитектура”. *Уметнички преглед* 6 (1940).

Сотировић, Владимир

„На дан пунолетства Њ. В. Краља Народно позориште у Београду почеће рад у проширеној репрезентативној згради”. *Време*, 20. септембар, 1940.

Сотировић, Владимир

„Почетком марта почеће подизање новог дела Народног позоришта код Кнежевог споменика, Београд најзад добија репрезентативну позоришну зграду”. *Време*, 22. фебруар, 1941.

Стојановић, Бранислав

„Архитекта Драгиша Брашован”. *Урбанизам Београда* 51 (1979).

Оригиналан научни рад

Предато: 7. 10. 2010.

Прихваћено: 30. 6. 2011.

AN OVERVIEW OF THE WORK OF DRAGAN GUDOVIĆ AND HIS ROLE IN THE ARCHITECTURE OF BELGRADE

SUMMARY

Until two decades ago, Serbian architectural history was mostly limited to the study of the work of well-known and famous architects who had been the proponents of major art trends in this part of the world. Contemporary methods in historiography tend to establish the general framework of social and art trends in a more comprehensive manner by analyzing data about the lives of major and the most successful artists. These methods seek to expand the research and to explain the overall circumstances that marked art periods through the study of the life and work of famous artists who took part in art developments of the time. However, lesser known architects who lived and worked between the two World Wars and after World War II have unintentionally been left in shadow.

The purpose of this study is to shed light on the architect Dragan Gudović, who has not been the subject of a substantial monographic study for the mentioned reasons, as well as to point out the main lines of his work, which have already been studied.

Having in mind that Gudović lived and worked in the period when Serbia was beginning to take pace with the then current European art trends, and that he mingled with the most prominent figures of art scene of Serbia and primarily Belgrade, details of his life could reveal new information and lead to new conclusions related to this period.

The research and the collection of data and relevant materials have only partially been successful, having in mind that scholars who studied the mentioned periods were not much interested in Gudović's work. The situation has been further aggravated by the fact that considerable body of materials was destroyed in turbulent historical events.

As a talented and promising architect, Gudović was given the opportunity to get employment at the Ministry of Building, where he worked until the years immediately following World War II. He continued to work in government-funded institutions after the war, contributing to the development of Belgrade architecture. Throughout this period, he also worked at privately-owned architectural studios, which is a practice that he had established already as a collaborator of Dragiša Brašovan. This early encounter with the great master of Serbian architecture, which grew into a lasting collaboration and a close friendship, was one of the most important moments in Gudović's life.

Among a few preserved buildings attributed to Gudović dating from the period between the two World Wars, all of which are located in the territory of Belgrade, the multistory residential building of the Majka Jevrosima Society (built in 1936–38) stands out as an example of mature Modernism in Serbia. As far as the period after

World War II is concerned, his most important works are the master plan and the multistory management building of the Kompresor Company, built in 1972. This project shows that he was working with equal success in the post-war years; it also shows how he dealt with new trends in architecture, but it also indicates his growing interest in urban planning.

As a modest and reticent person, Gudović did not have great interest in promoting himself and his work; he gave priority to science, art and collaboration with colleagues, remaining aside from the main developments; consequently, his work has not been given due attention. Until his death, he relentlessly worked and designed projects despite injustice and unfairness, with which he had to cope throughout his life. The majority of his projects have never been implemented, despite their indisputable artistic value, due to various cultural, political, economic and other circumstances typical of this part of the world and its history. A number of his unimplemented projects were lost.

This study is a step forward in the attempt to draw attention to the real value and role of Dragan Gudović in the development of the national architecture and it also sets the foundation for further research.