

Александра З. Стаменковић

Aleksandra Z. Stamenković

ПРИЛОГ ПРОУЧАВАЊУ БЕОГРАДСКЕ СТАМБЕНЕ АРХИТЕКТУРЕ ДРАГИШЕ БРАШОВАНА

АПСТРАКТ: У раду, насталом као резултат теренских истраживања, приказане су једнопородичне куће на територији града Београда, које је Брашован пројектовао између 1925. и 1940. године. Обухваћено је седамнаест објеката скромног изгледа, грађених у континуитету са Брашовановим монументалним и естетски интересантнијим остварењима. То су мање познате и недовољно проучене стамбене зграде, представљене с намером да се употпуни опус архитекте Драгише Брашована.

КЉУЧНЕ РЕЧИ: *Драгиша Брашован, породична архитектура, историјски стилови, симетрија, асиметрија, традиционално грађевинарство, модернизам*

A CONTRIBUTION TO THE STUDY OF DRAGIŠA BRAŠOVAN'S WORKS OF RESIDENTIAL ARCHITECTURE IN BELGRADE

ABSTRACT: This study, which is a result of field research, presents single-family houses designed by Dragiša Brašovan in the territory of Belgrade between 1925 and 1940. It covers seventeen modest buildings constructed parallelly with Brašovan's monumental and aesthetically more interesting works. These less known and insufficiently investigated residential buildings are presented with the idea of covering more completely the opus of the architect Dragiša Brašovan.

KEYWORDS: *Dragiša Brašovan, family architecture, Revival styles, symmetry, asymetry, traditional architecture, Modernism*

У новијем српском градитељству нема много аутора који су оставили тако целовит и заокружен уметнички опус као Драгиша Брашован. Он припада генерацији архитеката која се формирала и афирмисала у првим деценијама XX века.¹ Рођен је 25. маја 1887. године у Вршцу. Одрастао је и васпитаван у грађанској породици. Након завршене основне школе и гимназије у Вршцу, 1906. се уписао на Архитектонско одељење Техничког факултета у Будимпешти. Од тада је почела да се развија његова градитељска активност и трајала је до његове смрти 1965. године.

У професионалној биографији архитекте Брашована могу се издвојити три периода: будимпештански (1906–1920), београдски (1920–1941) и у социјалистичкој Југославији (1945–1965).² У сваком од њих се прилагођавао културно-историјским приликама, поштујући захтеве наручилаца и очекивања средине. У Будимпешти је градио у складу са преовлађујућим еклектицизмом, оплемењујући га елементима касноромантичарског бидермајера и сецесије, при чему је архитектуру доживљавао као реторички, а не визуелни феномен.³ Интересовање за комбиновање историјских стилова прихватио је од истакнутих професора Техничког факул-

тета.⁴ Правилно разумевање порука прошлости и тумачење циљева садашњости донели су му успех и пословне ангажмане. Стварао је нове облике инспирисан традиционалним предлошцима. У богатом опусу Драгише Брашована могу се издвојити следеће типске целине: индивидуалне једнопородичне резиденције и виле, вишеспратне стамбене, стамбено-пословне и пословне грађевине, сајамски, привредно-индустријски и војни објекти.⁵

Слојевит Брашованов градитељски приступ омогућава различита тумачења, која су нашла место у српској архитектонској историографији.⁶ Упамћен је као аутор модерне трилогије: зграде београдске Државне штампарије, Команде Ратног ваздухопловства у Земуну и Дунавске бановине у Новом Саду. Познати су и његови пословни и стамбени објекти: Пензиони фонд Беочинске фабрике цемента, Трговинска комора, хотел „Метропол“, Есконтна банка, Удружење београдских индустријалаца, Шкаркина, Генчићева и Лазићева вила у Београду, пошта у Новом Саду, робна кућа у Чачку, павиљони на светским изложбама у Барселони и Милану и реконструкција Старог двора. У овом прилогу скреће се пажња на архитектуру скромнијих приватних кућа које је Брашован пројекто-

1 Зоран Маневић, *Појава модерне архитектуре у Београду* (докторска дисертација, Универзитет у Београду, Филозофски факултет, 1979), 76, у даљем тексту (Маневић, *Појава модерне архитектуре*).

2 Никола Добровић, „Брашован“, *ИТ новине*, јул, 1976, у даљем тексту (Добровић, „Брашован“).

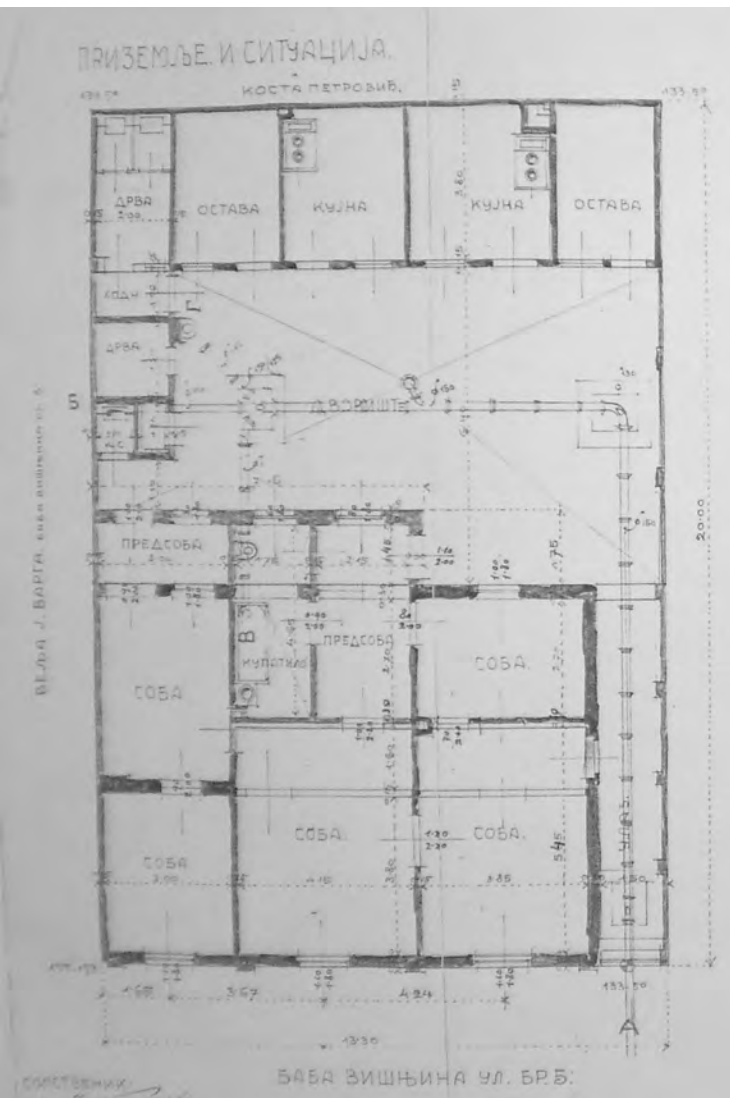
3 Александар Игњатовић, *Архитектонски њочеци Драгише Брашована 1909–1919* (Београд: Грађевинска књига, 2004), 56, у даљем тексту (Игњатовић, *Архитектонски њочеци*).

4 Професор В. Нађ је студенте подучавао пројектовању у грчком, римском, ранохришћанском и византијском стилу, Ф. Шулк у романичком и готичком, А. Хаусман у ренесансном и барокном, а за Брашованову будућу градитељску каријеру био је важан утицај Емила Терија јер је на његову иницијативу почео праксу у атељеу „Тери и Погањи“ и стекао неопходно искуство. Игњатовић, *Архитектонски њочеци*, 24–26.

5 Bratislav Stojanović, „Arhitekta Dragiša Brašovan“, *UB*

51 (1979): 20–21.

6 Обимније монографије и тумачења одређених периода или појединачних објеката дали су: Добровић, „Брашован“, *ИТ новине*, 1976; Станоје Жупански, *Драгиша Брашован, њонир југословенске архитектуре* (рукопис, 1966, архив САНУ), у даљем тексту (Жупански, *Драгиша Брашован, њонир*); Игњатовић, *Архитектонски њочеци*; Александар Игњатовић, „Две београдске куће Драгише Брашована: Есконтна банка и кућа Алексе Павловића“, *Наслеђе V* (2004): 119–133, у даљем тексту (Игњатовић, „Две београдске куће“); Александар Кадијевић, „Живот и дело Драгише Брашована (1887–1965)“, *ЛТБ XXXVII* (1990): 141–173, у даљем тексту (Кадијевић, „Живот и дело“); Зоран Маневић, „Живот једног градитеља“, *ИТ новине*, октобар, 1976, у даљем тексту (Маневић, „Живот једног градитеља“); Зоран Маневић, *Лексикон неимара* (Београд: Грађевинска књига, 2008), у даљем тексту (Маневић, *Лексикон неимара*), и други.



Слика 1. Пројекат за вилу у Баба Вишњиної улици 5, основа приземља (ИАБ, ф IV-10-1925)

Figure 1 Project for the villa at No. 5 Baba Višnjina Street, plan of the ground floor (HAB, f IV-10-1925)

вао за богате породице у Београду између два светска рата, а које у досадашњим историографским студијама нису анализиране.

Брашован је за Јеремију Глигоријевића 1925. године пројектовао вилу у Баба Вишњиної улици број 5.⁷ Она је пример архитектуре скромних облика, на коме се спајају локална српска градитељска традиција и модерне струје у композицији. На вили се не може препознати Брашованов рукопис остварен на монументалним и естетски истакнутим објектима, али је пројектована у складу са принципом функционалности.⁸ Има репрезентативан део, који чине улазни хол и салон са трпезаријом, и приватни део са спаваћим собама и купатилом. У дворишту је зграда мањих димензија, која је служила за смештај економских просторија (сл. 1).

Између 4. јуна 1924. и 30. маја 1925. године Брашован је пројектовао кућу већих димензија у Делиградској улици број 21.⁹ Власник и поручилац био је Алекса Павловић (сл. 2).¹⁰ Зидана је традиционално, у опеци са облогом од кречног малтера. На уличној страни је троспратна (приземље и два спрата), а на дворишној има мансарду. Брашован је унео измене у планове пре завршетка изградње. Намеравао је да први и други спрат одвоји као посебне визуелне целине. Фасада је сведена, са наглашеном приземном партијом, и декорисана је елементима академске архитектонске пластике. Истакнут је сокл, са три мала кружна отвора испуњена испреплетеним декоративним тракама клесаним у камену. Полукружни прозори, смештени по величини, поређани су у хоризонталне низове и одвајају зоне приземља, првог и другог спрата. Аркаде прозора у приземљу су једноставно усечене у зидно платно. Изнад средишњег прозора на првом спрату су балкон салона, са оградом клесаном у камену, и низ од шест прозора са каменим полукружним аркадама које се ослањају на стубове са коринтским капителима. Кровни венац је истакнут зупчастом орнаментиком

7 Техничка документација у ИАБ, ф IV-10-1925.

8 О функционализму у архитектури видети: Hanno-Walter Kruft, *A History of Architectural Theory. From Vitruvius to the Present* (New York: Princeton

Architectural Press and Zwemmer, 1994), 290–322, 364–392.

9 ИАБ, ф -11-1926.

10 Игњатовић, „Две београдске куће“, 119.



Слика 2. Изглед главне фасаде vile у Делиградској улици 21 (ИАБ, ф 1-11-1926)
Figure 2 Elevation of the main façade of the villa at No. 21 Deligradska Street (HAB, f 1-11-1926)

и визуелно одваја горњу партију објекта. Архитектонска пластика мањих димензија поновљена је на другом спрату, изнад кога су камена балустрада и кров. Као супротност хоризонталном ритму фасаде, улаз је истакнут стилизованом декорацијом и подсећа на портале романичких катедрала.

Избором оваквог решења, Брашован је потврдио да, осим што је следио стилске правце које је применио на монументалним објектима, може да задовољи и захтеве богатог слоја друштва, који у већини случајева нису били у складу са његовим интересовањима. То се види у ентеријеру, који не одскаче од пословно-стамбене функције објекта.

Зграда је између два светска рата добила другу намену и постала седиште америчког посланства. Новом власнику, америчком

посланику Чарлсу Вилсону, била је неопходна пространа вила са просторијама за обављање послова, одвојеним од приватног дела и простора за друштвене активности.¹¹

Брашован је око 1925. године пројектовао стамбену зграду за Милана Лујановића, у Ужичкој улици број 43 (сл. 3).¹² То је пример академског неокласицизма јер се у укупној структури и карактеру примењених елемената наслуђује средњоевропска градитељска традиција. Иако је прихватио правила истицана на универзитету који је похађао, Брашован је на овом пројекту показао како се она могу применити у другој културној средини, а употребом косог крова следио је и локалну, српску градитељску традицију. Основна обележја куће су снажна основа у виду сокла сачињеног

11 „Кућа Алексе Павловића“, *Недељне илустрације*, новембар 1937, 47.

12 ИАБ, ф XIX-19-1926.



Слика 3. Вила Милана Лујановића у Ужичкој улици (збирка Милоша Јуришића)
 Figure 3 Villa of Milan Lujanović in Rumunska Street (collection of Miloš Jurišić)

од једнаких камених блокова постављених у правилне редове, стрм разубњени кров, четвороугаоне кровне лукарне на бочним странама, строга композиција, распоред прозора и димњака. Структура куће је изражена геометријским оквиром и усклађена је са академским законитостима симетрије, пропорције и хармоније. Као важна карактеристика Брашованове архитектуре, симетрија је најбоље примењена у екстеријеру.¹³ Уочава се у организацији прозора једнаких димензија, са једноставном геометријском бордуром око отвора. Сваки стилски еле-

мент доприноси равнотежи целине и истицању централног мотива на главној фасади, волумена који је пројектован као целина за себе. То је отворена алузија на правила компоновања која је савладао на факултету и на употребу класичног мотива, античког храма, што треба тумачити као одраз идеологије *Werkbund*-а.¹⁴ Модел античког храма изражен је дорским стубовима који повезују уздигнуто приземље са горњом зоном куће, остављајући утисак да им је једина функција да прихвате притисак просторије на спрату, чија је спољна фасада заменила уобичајени

13 Александар Кадијевић и Мирјана Ђурђевић, „Симетрија у новијој српској архитектури“, *ЗМСЛУ* 27–28 (1991–1992): 29–32.

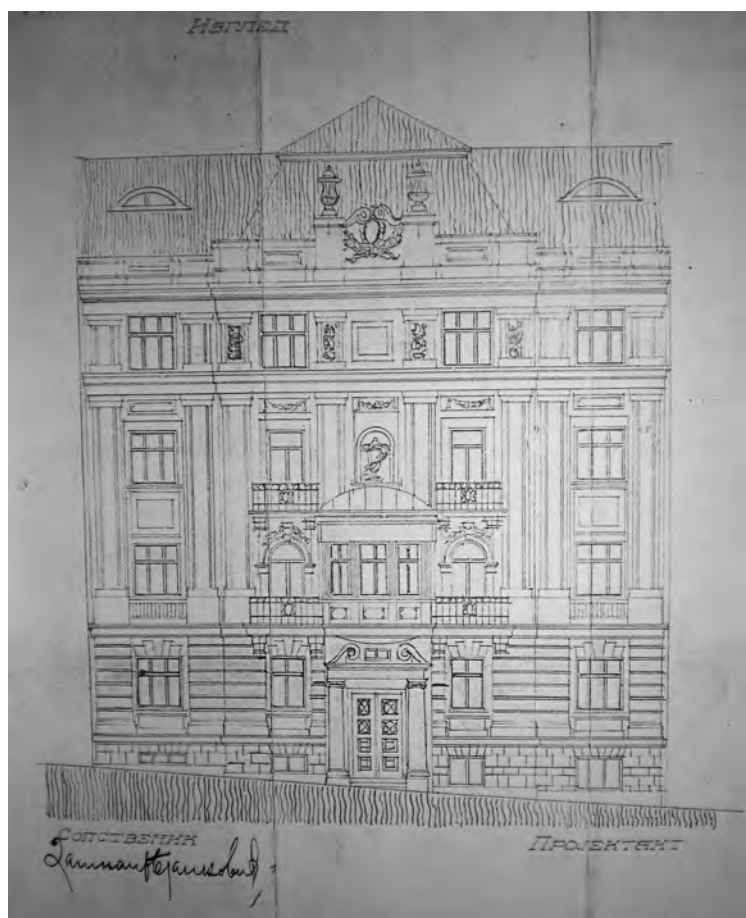
14 О идеологији *Werkbund*-а и потреби да се архитектура врати коренима, антици, видети: Манфредо Та-

фури и Франческо Дал Ко, „Веркбунд: архитектура суочена с метрополом“, у *Историја модерне архитектуре*, књига 1, ур. Милош Р. Перовић (Београд: Идеа и Архитектонски факултет, 1997), 574–582, у даљем тексту (Тафури и Дал Ко, „Веркбунд“).

тимпанон изнад архитрава. Овај део целокупног прочеља завршен је хоризонталним гредним слојем, који својом разуђеношћу ремети хармонију кровног дела. Просторије у приземљу су организоване око средишњег дела са степеништем. Ту су радна соба, соба за пријеме, трпезарија, две спаваће собе, купатило и мушка соба.

Објекат није пратио актуелне архитектонске струје и настао је комбиновањем Брашованових узора и слободно обликованих елемената класицизма. Иако се избором и положајем ових елемената могу тумачити Брашованови ставови, њихова употреба имала је и симболичну функцију и могла је да укаже на поједине вредности у култури овог периода. То је један од ретких примера једнопородичних стамбених објеката архитекте Брашована, чија формална структура поседује квалитет испољен на његовим монументалним и познатим градитељским подухватима.

Брашован је 1927. године урадио план за измену фасаде и распореда просторија у вили Дамјана Бранковића на Булевару ослобођења број 2, раније Шумадијској улици број 4, коју је почетком исте године пројектовао Милутин Борисављевић¹⁵ (сл. 4).¹⁶ Објекат има разуђен морфолошко-структурални склоп и фасаду која спада у репрезентивније примере приватне међуратне архитектуре. Брашован је прихватио класично конципиран старији објекат, па је у пројекту измењене фасаде примењивао елементе који одражавају наслеђе. Задржао је поделу фасаде на хоризонталне партије, од којих је прва била груба и масивна, а друга перфорирана. Стога фасада делује као засебна целина са два плана која се надовезују један на други. У први план је ставио геометризам. Приземна партија има четири прозора и улаз на левој страни. Прозори су скромно обрађени и одвојени стопама стубова који се протежу дуж целе фасаде. Улаз је решен у другачијем



Слика 4. Изглед главне фасаде виле у Шумадијској улици 4 (ИАБ, ф XVI-3-1927)

Figure 4 Elevation of the main façade at No. 4 Šumadijska Street (HAB, f XVI-3-1927)

маниру. Двокрилна врата је украсио махом барокним елементима и поставио је декоративни медаљон изнад полукружне лунете улаза. Изнад прозора на првом и другом спрату су декоративни камени венци. Прозори другог спрата су додатно истакнути оградом клесаном у камену. Средишњи прозор је истакнутији по димензијама и декорацији. Изнад декорисаног кровног венца је балустрада, на средини прекинута стилизо-

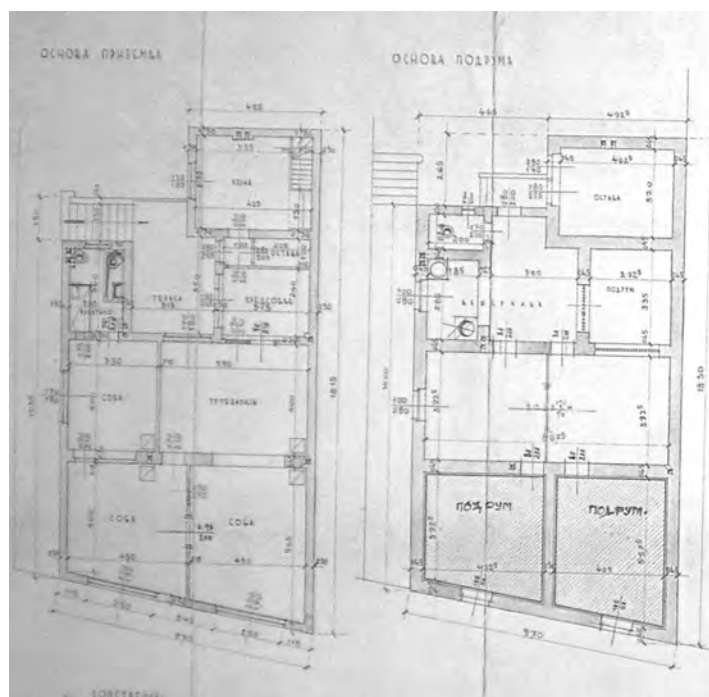
15 Љиљана Милетић-Абрамовић, „Милутин Борисављевић“, *ГЛБ XXXIII* (1986): 63–86.

16 ИАБ, XVI-3-1927.

ваним медаљоном већих димензија. Кровни део има три мала округла прозора са романтичним интарзијама. Због примењених елемената, зграда подсећа на барокне резиденцијалне палате.

Године 1928. Брашован је израдио пројекат за кућу Душана Бранковића, у отменом насељу Котеж–Неимару, у Шуматовачкој улици број 34.¹⁷ Кућа је приземна, једноставна, пројектована у духу његових првих приватних објеката у Београду. То је била жеља инвеститора с обзиром на то да се у овом периоду догодила промена општег укуса у архитектури, као и Брашовановог пројектантског израза. Кућа има основу у облику правоугаоника и пројектована је по принципу надовезивања једне просторије на другу. Традиционални дрвени коси кров постављен је изнад скромно компоноване фасаде, без истакнутог венца. Пад терена је на једном крају парцеле био већи, што је Брашован искористио за смештање подрума. Кућа је на тај начин добила асиметричност у изгледу целине, која опонира симетрији њених појединачних делова (сл. 5).

Грађевински одбор у Управи града Београда је 16. новембра 1922. године дао Душану Бранковићу писмену дозволу да на свом имању у Шуматовачкој улици подигне кућу за сопствене потребе. Према грађи у Историјском архиву Београда, планови за кућу су настали 1928. године, а на основу списка одобрених планова објављеног у *Ојштинским новинама* – у мају и јуну 1931. године. Документи који се чувају у Архиву, као и елементи попут традиционалног крова, хоризонталног низа прозора, симетричног распореда унутрашњих просторија који је усклађен са подужним планом куће показују, међутим, да је објекат пројектован раније, можда чак и пре 1928, нарочито ако се упореди са вилом у Румунској улици, за коју се зна да потиче из 1926. године,¹⁸ а која није



Слика 5. Вила у Шуматовачкој улици 34, основа приземља и спрата (ИАБ, X-28-1931)

Figure 5 Villa at No. 34 Šumatovačka Street, plan of the ground floor and the first story (HAB, X-28-1931)

изведена у Брашовановом препознатљивом маниру.

Брашован је пројекат за вилу Стојанке Ерцег-Стобле радио од 15. новембра 1928. до 30. септембра 1929. године.¹⁹ Кућа се налази у Сурдуличкој улици број 14, на углу са Звечанском улицом. И она је подигнута у стилу поменутих стамбених објеката. Не издваја се ни по примењеној архитектонској схеми, ни по обради архитектонских детаља. Брашован је преузео елементе из народне традиције, али их је поставио у нове међусобне односе да би се ускладили са планом куће. Степениште од вештачког камена у приземљу води до отменијег спрата. Велики

17 ИАБ, ф X-28-1931.

18 ИАБ, ф XIX-19-1926.

19 ИАБ, ф XV-9-1928.

прозори са дрвеним оквирима и покретним рамовима су у зони првог спрата. Врата су без декорације, а изнад њих је балкон салона за пријеме, истакнут мањим троугаоним забатом. Кровна конструкција је традиционална, од дрвета, са покривачем од ћерамиде. У дворишту је изграђен мањи објекат који је служио као гаража.

Брашованов рад се одвијао истовремено са променама које је донела званична потврда модерне, и то најпре у свету, а потом и у Србији. Мењали су се захтеви. Стварало се нов простор за становање, нов однос између функције, форме и конструкције куће. У архитектури породичних кућа на најбољи начин су се представили дух и карактер модерног изражавања у грађевинарству.²⁰

Година 1929. је у животу Драгише Брашована представљала значајну прекретницу. Након постепене и једва приметне модернизације стваралачког израза током претходних година, одлучно је пришао модерној архитектури, и то пројектом за Југословенски павиљон на Светској изложби, која је те године одржана у Барселони.²¹

Многи тумачи архитектуре имали су своје виђење почетака модернизма.²² Бити нов, модеран, подразумевало је „свеукупност иновација у оквиру једног друштвеног система који дозвољава константне промене“.²³ Модернизам је означавао друштвени напредак у једној средини. То схватање је постало преовлађујуће након индустријске револуције, пре свега због настојања да се створе бољи услови за живот. Да би била модер-

на, архитектура је морала да иде у корак са историјским околностима.²⁴ Ново тумачење архитектуре било је у складу са повећањем њеног друштвеног значаја. Све више су одбаћивана начела која су инспирисала раније генерације архитеката и тражена су нова решења која би одговарала духовним, интелектуалним и материјалним потребама времена. Европска авангарда је подстакла промену дотадашњег начина живота, и јавног и приватног. Постале су неопходне иновације у концепцији унутрашњег распореда просторија, као и употреба конструктивних материјала без којих нови захтеви не би могли да се остваре. „Нова грађевина је понудила нову духовну визуру уметности, јер је прекинула са дотадашњим моделом подражавања и успоставила је нови модел искреног изражавања“.²⁵

Модеран приступ архитектури Брашован је преузео захваљујући идејама баухауса, које су презентоване у литератури и расправама које је читао.²⁶ За кратко време утврдио је своју позицију у оквирима модернизма. Прикључењем Групи архитеката модерног правца²⁷ промовисао је модернизам као једини потребан и тражен стил, који је привлачио архитекте јер је довео до промене у начину размишљања и сагледавања архитектуре. Брашован није потпуно одбацио традицију, нити је намеравао да у свом будућем наступу занемари одавно усвојене естетске идеале.

Један од првих породичних објеката на коме је Брашован применио принципе мо-

20 Љиљана Благојевић, *Модерна кућа у Београду 1920–1941* (Београд: Задужбина Андрејевић, 2000), 13, у даљем тексту (Благојевић, *Модерна кућа*).

21 Жупански, *Драгиша Брашован, Њионир*, 8.

22 Од почетка четврте деценије XX века до данас, писци историје архитектуре у својим истраживањима почињу интензивније да се баве проблемом порекла модерне архитектуре, да трагају за идејама које стоје иза изналажења модерних облика и откривају различите утицаје с краја XVII и почетка XVIII века. Видети Тафури и Дал Ко, „Веркбунд“, 13–16.

23 Александар Кадијевић, „Терминологија српске ар-

хитектонске историографије: модерно, модерност, модернизам, модернизација“, *Архитектура* 88 (2005): 12–13.

24 О архитектури која прати историјске околности видети: Александар Кадијевић, *Архитектура и дух времена* (Београд: Грађевинска књига, 2010).

25 Благојевић, *Модерна кућа*, 34.

26 Жупански, *Драгиша Брашован, Њионир*, 9.

27 О његовом чланству у ГАМП-у видети: Добровић, „Брашован“, *ИТ новине*, новембар 1976; Маневић, „Живот једног градитеља“, Маневић, *Појава модерне архитектуре*, 173.



Слика 6. Вила Сретена Стојановића (аутор фотографије: А. Стаменковић)
Figure 6 Villa of Sreten Stojanović as it looks today (photo by A. Stamenković)

дерне архитектуре била је кућа вајара Сретена Стојановића,²⁸ из 1929. године, у Улици Османа Ђикића број 10 (сл. 6).²⁹ Имање на коме је подигнута најпре је било у власништву Удеоничке задруге А.Д. Београд. Замишљена је као слободностојећа једнопородична кућа на регулационој линији, са станом и атељеом. Две основне функције, становање и рад, у плану су врло јасно одвојене. Брашован је рационално искористио локацију и организовао простор. На кући нема ни најмањег знака традиционалног градитељства. Оставља утисак прочишћене кубичне форме, са фасадним површинама без детаља. Фасаде су потпуно симетричне. Подела унутрашњег простора преградним зидом на два симетрична дела изражена је и на спољашњости, и то стубом прислоњеним на главну фасаду, који надмашује висину куће. Захваљујући конструкцији од армира-

ног бетона, зидови су изгубили традиционалну конструктивну улогу и постали независни делови композиције. Улогу потпорних носача преузели су стубови. Брашован је водио рачуна о томе да породици обезбеди потребан мир и тишину јер се вила налазила у урбаном делу града. Приватни део куће окренут је ка дворишту, а радни, који је могао имати и функцију простора за излагање скулптура Сретена Стојановића, био је ка улици. Спољашње фасаде су изведене једноставно и једини украс на њима су рељефи на главном, тј. уличном прочељу, који указују на намену овог дела објекта и на професију власника. Принципи модерне архитектуре су евидентни: хоризонтални нивои прозора, равни кровови, терасе на угловима, декорација фасада сачињена искључиво од архитектонских елемената, наглашавање геометрије у формама.

28 Миодраг Б. Протић, *Савременици, ликовне кријшике и есеји* (Београд: Нолит, 1955), 96–103.

29 ИАБ, 15-16-1929.



Слика 7. Вила у Улици деспота Стефана 14, трећа слева (збирка Милоша Јуришића)
Figure 7 Villa at No. 14 Despota Stefana Street, third from left (collection of Miloš Jurišić)

Од јуна до децембра 1929. године Драгиша Брашован је радио на пројекту за вилу пуковника Михајла Бодија, у Симићевој улици број 10–12, на Топчидерском брду.³⁰ Грађена је искључиво од модерних материјала, према одобреном плану и предлошцима који су тада били актуелни. Брашованова намера била је да испуни главни захтев модерног градитељства, односно сврсисходност која се јавила као последица социјалног приступа архитектури, а који је иницирала сама модерна. И на овом објекту су истакнута нова средства изражавања: равни кров, прозори нанизани у хоризонталне траке, кружни прозори, који се сматрају препознатљивим елементом модерног архитектонског израза, балкони на угловима. Уместо претходних стандардних модела и традиционалне композиције, сада је асиметричност наглашена и

у основи и у извођењу архитектонских облика. Фасаде одају утисак скромности. Комбинације отвора и балкона и ефекат светлости и сенке који праве испусти на фасадама једини су декоративни елементи.

Стамбени објекат у Баба Вишњиној улици број 3 био је у власништву стоматолога Душана Стојковића. На његов захтев, Брашован је 1930. године осмислио измену старе зграде и изградњу мањег објекта у дворишту, намењеног за вешерницу.³¹ Кућа је малих димензија и пример је скромне стамбене архитектуре између два светска рата, која је изражена новим, модерним архитектонским облицима. Састоји се само од приземља. Зидови су ослобођени притиска дрвене таванице и функционишу као облога за конструкцију од армираног бетона. Улога потпорних носача пренета је на стубове.

30 ИАБ, VIII-7-1929.

31 ИАБ, XXI-16-1930.



Слика 8. Породична вила у Улици војводе Протића бб (Народни музеј у Вршцу, Брашованова заоставштина)
Figure 8 Family villa in Vojvode Protića Street (Narional Museum in Vršac, Legacy of Dragiša Brašovan)

Зидање нове зграде у дворишту је прекинуто јер власник није поседовао дозволу за градњу.³²

Објекат на Булевару деспота Стефана број 7 Брашован је пројектовао за Димитрија Живковића, између 1. јуна 1930. и 18. августа 1931. године.³³ Коришћена је армиранобетонска конструкција, постављена је дрвена таваница, зидови су били од опеке са облогом од кречног и цементног малтера и на њима се препознају елементи које је Брашован употребљавао и на монументалним објектима. Фасада је академски подељена на хоризонталне и вертикалне зоне. Истакнут

32 ИАБ, XXI-16-1930.

је средишњи ризалит са атиком на врху, док су два бочна једноставно конципирана. У декорацији куће уочавају се елементи академизма: пиласстри, полустубови, напрозорне греде, кордонски венци и хоризонталне траке од камених квадера у првој зони главног ризалита и на ивицама pročеља. Архитекта је направио модел који указује на могућност изградње скромне породичне куће према академској традицији (сл. 7).

У овом периоду Брашован је израдио и пројекат за своју прву породичну кућу у Београду. Налазила се на углу улица Војводе Протића и Милешевске (сл. 8). На њој је по-

33 ИАБ, ф IX-15-1930.

казао да модернистички начин пројектовања није био његово пролазно одушевљење. Срушена је у Другом светском рату.³⁴ Основне композиције чиниле су три кубичне форме и висока, једноставно решена кула на углу.³⁵ У укупном утиску екстеријера наглашен је вертикализам. План и организација унутрашњег простора пратили су облик парцеле. Приватне (репрезентативне) просторије налазиле су се ка Улици војводе Протића, а пословне (помоћно-сервисне) су биле окренуте ка Милешевској улици. Брашован је ове две функције виле третирао одвојено, па је и просторима намењеним њима дао другачију форму и одвојене улазе. Део виле са помоћним просторијама (таван, тоалет, споредно степениште и сервисни део) био је решен асиметрично, што је означено кружним прозорима. И остали прозори су одговарали унутрашњем распореду, а конципирани су према правилима функционалне хијерархије модернизма. У холу, радној соби и салону били су у истој равни. Спаваћа соба и купатило су имали прозоре истог облика, увучене у односу на раван фасаде. Естетика експресионизма комбинована је са модерним планом и традиционалним начином градње. То је најбоље приказано у „артикулацији фасада, комбиновању кубичних геометријских и заобљених зидних ивица, двобојним акцентовањем одређених архитектонских елемената и наглашавањем ефекта хоризонталне профилације на најдоминантнијем вертикалном волумену“.³⁶ Модерна стремљења архитекте Брашована виде се у повезивању хола и салона у приземљу, у композиционим склоповима различитих кубичних делова и у правоугаоним и квадратним безорнаменталним фасадама.³⁷ Масивни носећи зидови традиционално су одвајали унутрашње просторије. Декорација је

била заступљена у сведеној мери, око прозора и на рубовима фасада, а постоље за заставу било је смештено на платоу испред куће.

Брашован је у истом стилу решио пројекат куће за становање на углу улица Руварачке и Варшавске, власнице Катарине Селаковић, која је грађена од средине јула до средине децембра 1931. године.³⁸ Овде је одвојио стамбене од помоћних просторија. Волумени куће пратили су два основна правца, одређена линијом ободних улица, што је објекту дало сложенији визуелни ефекат. Повезивање улица је наглашено, што се такође може препознати као ознака модерности. Према Варшавској улици су услед пада терена смештени подрум и помоћне просторије, а породични део је пројектован ка Руварачкој улици. Кућа има сложену основу и форму, без експресивности, са примесом академске затворености. Парцела на којој се налази условила је асиметрично решену основу. Прозори су груписани у хоризонталне траке и прате унутрашњи распоред просторија. Облици су стилизовани по вертикали. Декорација се састоји од двобојних трака у малтеру, које прате ритам улице и раван фасаде на којој се налазе, следећи принципе модерне архитектуре. Кућа има раван кров и стуб за заставу. Из економских разлога, улазна врата су скромна (сл. 9).

Крајем исте године Брашован је припремио и пројекат за породичну вилу Елвице Стипановић, која је требало да се изгради на Булевару краља Александра број 8.³⁹ Планирано је да има сутерен, приземље и један спрат. Брашован је у сутерену предвидео собу, купатило, дечју собу, собу за шофера, вешерницу, гаражу, просторију за централно грејање, и то све обједињено како би функционисало као један стан. У приземље је сместио стан са пет соба и помоћним про-

34 Слободан Малдини, *Архитектура у Србији* (Београд: Архитектонски факултет, 2004), <http://www.scrib.com/doc/52697060/Slobodan-Maldini-Srpska-Arhitektura-u-XX-veku-Tom-1>

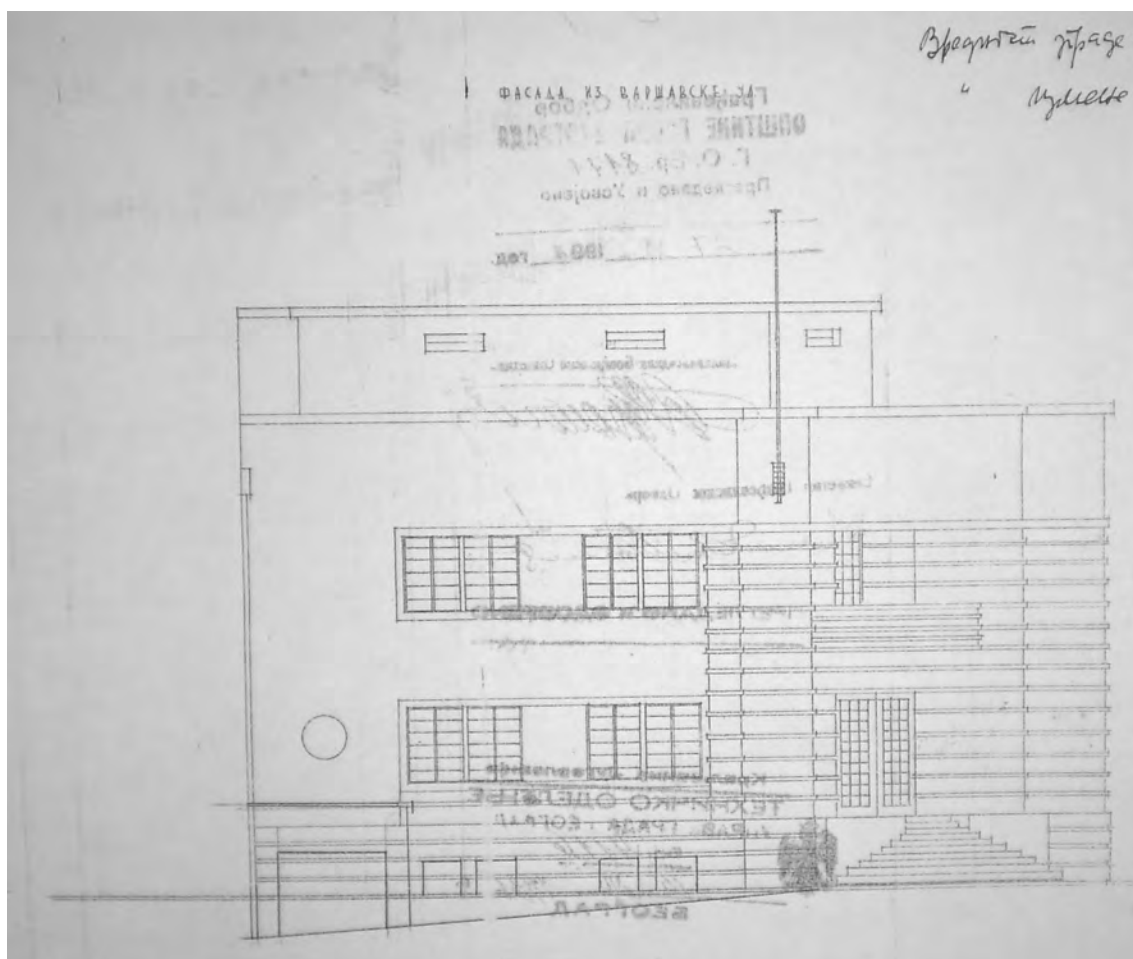
35 Благојевић, *Модерна кућа*, 61–62.

36 Ljiljana Blagojević, *Modernism in Serbia: the Elusive Margins of Belgrade Architecture 1919–1941* (Cambridge, Mass.: Institute of Technology, 2003), 179.

37 Кадијевић, „Живот и дело“, 157.

38 ИАБ, ф 43-35-1931.

39 ИАБ, 34-49-1932.



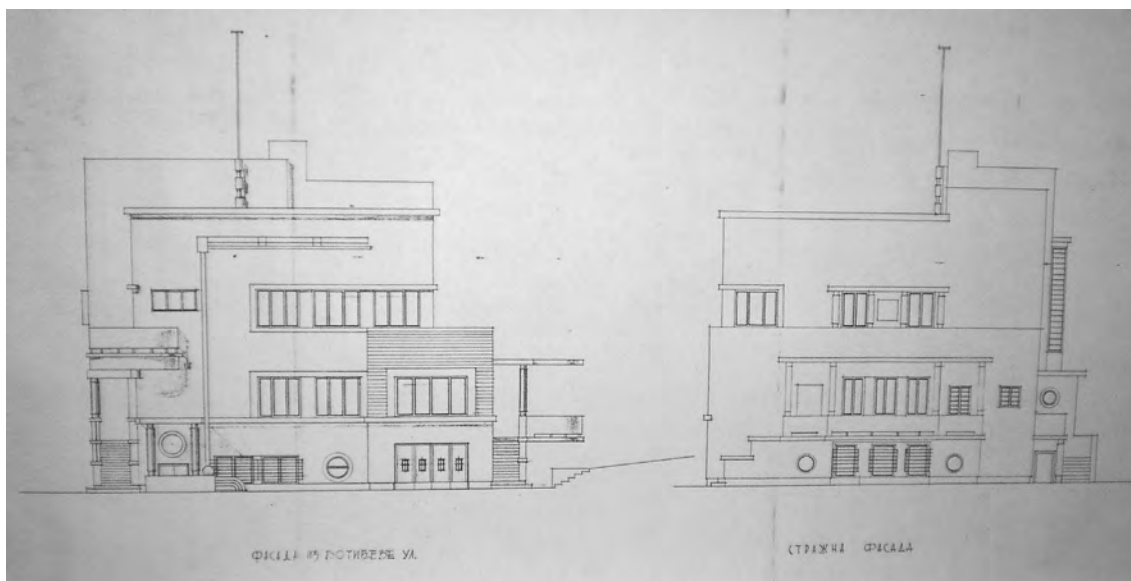
Слика 9. Вила Катарине Селаковић, пројектни цртеж главне фасаде (ИАБ, ф 43-35-1931)
 Figure 9 Villa of Katarina Selaković, project drawing for the main façade (HAB, f 43-35-1931)

сторијама, а на спрат четири собе, два купатила и споредне просторије (сл. 10). Требало је да се приватне одаје функционално одвоје од помоћних. Тачка у којој се ти делови спајају није била наглашена кубусом. Унутрашњи распоред је креиран према принципу остваривања што веће функционалности и животном стилу власнице, али објекат није изведен.

У мање познате пројекте Драгише Брашована из међуратног, односно београдског опуса спада и вила Светислава Ђукановића, у

Варваринској улици број 34, из 1932. године.⁴⁰ Она не одудара од објеката које је пројектовао почетком тридесетих година прошлог века. Вила је приземна, а на њој је Брашован применио гвоздене носаче за подрумску конструкцију. Осим од Грађевинске комисије, Ђукановић је требало да добије и дозволу од суседа јер је плац био веома узан и објекти су морали да имају заједничку фасаду. Брашован је направио композицију од делова постављених на различитим висинама. Ипак, висину је ограничио на један спрат и на тај начин је

40 ИАБ, ф 14-16-1932.



Слика 10. Вила Елвире Стипановић, пројектни цртежи фасада (ИАБ, ф 34-49-1932)
 Figure 10 Villa of Elvira Stipanović, project drawings for the façades (HAB, f 34-49-1932)

остварио хармоничну целину. Организација простора била је његов примарни задатак. Употребљено је елементе који су омогућили модеран просторни склоп, али је модерност свео на унутрашњост куће јер спољашњи изглед указује на традиционалне узоре.

Међу последњим пројектима из домена стамбене архитектуре Драгише Брашована су куће у Милешевској број 30, Которској број 8, Симиној број 15 и кућа на углу Страхњића Бана и Добрачине улице (сл. 12), коју је изградио за сопствене потребе и у којој је живела његова друга супруга Викторија. Све су подигнуте између 1937. и 1940. године. Сличне су по комбинацијама пуних и празних, малих и великих структура и пројектоване су у схемама карактеристичним за зрело доба Брашованове градитељске каријере.⁴¹

Стамбени објекат у Милешевској 30 грађен је за Светислава Пауновића 1926. године. На њему је Брашован 1937. године радио измену приземља и дограђу спрата и подрума.⁴² Преправке су изведене у складу са грађевинским и санитетским прописима из тог периода. Архитекта је на једноставан начин манипулисао организацијом простора, како би унутрашњост постала динамичнија и могла да задовољи потребе власника. Распоред просторија је на екстеријеру изразио архитектонском декорацијом, а положај и величину отвора је прилагодио њиховој функцији.⁴³

Вила у Симиној 15 била је у власништву сестара Весне и Магде Томашић.⁴⁴ Брашован је на њој изводио преправке по узору на архитектуру париских уметничких кућа-атељеа, па је у августу 1937. године призем-

41 За сагледавање карактеристика последње, треће градитељске фазе у Брашовановом опусу погледајте: Алексеј Бркић, *Знакови у камену. Српска модерна архитектура 1930–1980* (Београд: САС, 1998), 98–99; Братислав Стојадиновић, „Интервју са Дра-

гишом Брашованом“, *Вечерње новости* 293, септембар, 1954.

42 ИАБ, ф VIII-40-1926.

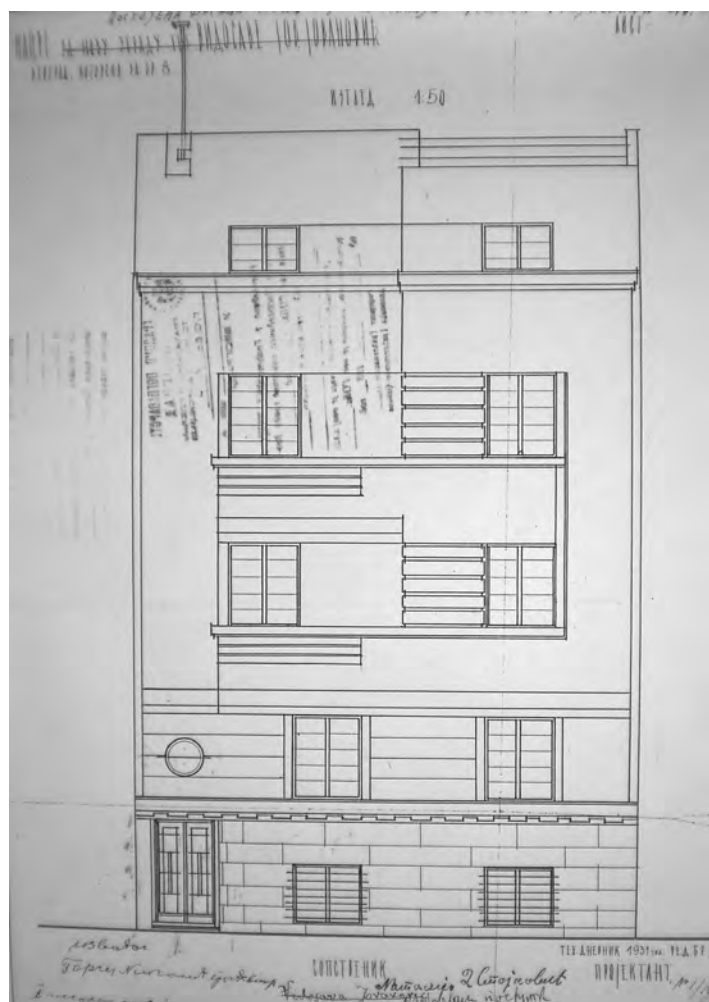
43 ИАБ, ф VIII-40-1926.

44 ИАБ, ф X-39-1922.

ном објекту додао спрат јер су власнице желеле вајарски студио. Постојећи дрвени кров је издигнут да би атеље добио неопходну висину, порушени су зидови између неких соба, тоалет и улаз, и постављене су нове преграде између одељења. Вила је добила два одвојена улаза, у вајарски студио и у стамбени део са новим распоредом просторија.⁴⁵

Објект у Которској 8 подигнут је за стоматолога Душана Станојковића и његову супругу Наталију. Први пројекат, по којем је кућа изграђена, урадио је Ђура Борошић⁴⁶ крајем 1931. и почетком 1932. године.⁴⁷ Брашован је октобра 1937. године унео измене у изграђену композицију употребивши армирани бетон као ослонац за међуспратне конструкције и надзидао дворишну зграду у којој су биле просторије за послугу и перионица са оставом. Да новине не би одударале од првобитно изграђене целине, користио је исти материјал као и Борошић више година раније. Затвореним геометријским формама и равним површинама постигао је максималну функционалност, манипулишући старијим и новим волуменима. Додатно је нагласио профилисаност отвора и хоризонталну подељеност фасаде пругама, које је поновио са ранијих пројеката. Вођен правилима модерне естетике, у складу с временом дао је објекту задовољавајући визуелни концепт (сл. 11).

Кућа Драгише Брашована настала је пре правком старијег објекта, коју је извео 1940. године. Једини документ о томе, сачуван у Историјском архиву Београда, јесте Брашованова молба од 15. јула 1940. године⁴⁸ Грађевинском одбору града Београда, да му одобри рестаурацију и измену фасаде. Кућа је подигнута пре Првог светског рата, по пројекту архитекте Исаила Фидановића, у стилу сведене сецесије. Брашован је на вили променио спољашњи и унутрашњи изглед у маниру класицизма. То је најбољи при-



Слика 11. Вила у Которској улици 8 (ИАБ, XXII-28-1931)
Figure 11 Villa at No. 8 Koterska Street (HAB, XXII-28-1931)

мер његовог умећа декорисања ентеријера. Унутрашњост носи одлике поднебља и решена је у имитацији стила Луја XVI, у комбинацији са сликама Јоба, Личенског и других сликара, као и рељефима Томе Росандића и Сретена Стојановића.

Размотрени Брашованови објекти заслужују потпунију монографију јер показују велико богатство његове стваралачке

45 ИАБ, ф X-39-1922.

46 Маневит, *Лексикон неимара*, 47.

47 ИАБ, XXII-28-1931.

48 ИАБ, 16-17-1940.



Слика 12. Породична кућа у Улици Страхињића Бана (збирка Александра Кадијевића)
Figure 12 Family house in Strahinjica Bana Street (collection of Aleksandar Kadjević)

имагинације, која се тематски раслојавала и плански усмеравала у правцу креирања увек нових облика и структура. Иако већина нема културно-историјску и уметничку вредност, значајан су показатељ његове продуктивности и велике радне енергије која га је красила током свих раздобља његовог стваралаштва. Стога би било сврси-

сходно да се устаљена тумачења Брашовановог дела, углавном усредсређена на његове најподстицајније грађевине, преусмере ка мање атрактивним и проученим зградама, које је једнако посвећено градио, а чијом би се анализом његов укупан стручни опус целовитије осветлио.

БИБЛИОГРАФИЈА

Благојевић, Љиљана

Модерна кућа у Београду 1920–1941. Београд: Задужбина Андрејевић, 2000.

Vlagojević, Ljiljana

Modernism in Serbia: the Elusive Margins of Belgrade Architecture 1919–1941. Massachusetts: Institute of Technology, 2003.

Брашован, Софија

Дело архитекције Драгише Брашована. Семинарски рад, Универзитет у Београду, Филозофски факултет, 1984.

Бркић, Алексеј

Знакови у камену. Српска модерна архитектура 1930–1980. Београд: САС, 1998.

Добровић, Никола

„Брашован“. *ИТ новине*, јул, 1976.

Добровић, Никола

„Брашован“. *ИТ новине*, октобар, 1976.

Добровић, Никола

„Брашован“. *ИТ новине*, новембар, 1976.

Жупански, Станоје

Драгиша Брашован, пионир југословенске модерне архитектуре. Рукопис. Архив САНУ, 1966.

Игњатовић, Александар

Архитектонски почеци Драгише Брашована (1906–1919). Београд: Грађевинска књига, 2004.

Игњатовић, Александар

„Две београдске куће Драгише Брашована: Есконтна банка и кућа Алексе Павловића“. *Наслеђе V* (2004): 119–133.

Кадијевић, Александар

„Живот и дело Драгише Брашована (1887–1965)“. *ГБ XXXVII* (1990): 141–173.

Кадијевић, Александар

„Терминологија српске архитектонске историографије: модерно, модерност, модернизам, модернизација“. *Архитектура 88* (2005): 12–13.

Кадијевић, Александар

„О соцреализму у београдској архитектури и његовим опречним тумачењима“. *Наслеђе XIX* (2008): 75–88.

Кадијевић, Александар

Архитектура и дух времена. Београд: Грађевинска књига, 2010.

Кадијевић, Александар и Мирјана Ђурђевић

„Симетрија у новијој српској архитектури“. *ЗМСЛУ* 27–28 (1991–1992): 1–14.

Kruft, Hanno-Walter

A History of Architectural Theory. From Vitruvius to the Present. New York: Princeton Architectural Press and Zwemmer, 1994.

„Кућа Алексе Павловића“. *Недељне илустрације*, новембар, 1937, 47.

Малдини, Слободан

Архитектура у Србији. Београд: Архитектонски факултет, 2004,

<http://www.scrib.com/doc.52697060/Slobodan-Maldini-Srpska-Arhitektura-u-XX-veku-Tom-1>

Маневић, Зоран

„Живот једног градитеља“. *ИТ новине*, октобар, 1976.

Маневић, Зоран

Појава модерне архитектуре у Београду. Докторска дисертација. Универзитет у Београду, Филозофски факултет, 1979.

Маневић, Зоран

Лексикон неимара. Београд: Грађевинска књига, 2008.

Маринковић, Бранислав

„Нови стил у архитектури“. *УП* 8 (1938): 248–250.

Милетић-Абрамовић, Љиљана

„Милутин Борисављевић“. *ГТБ* XXXIII (1986): 63–86.

Протић, Миодраг Б.

Савременици, ликовне критике и есеји. Београд: Нолит, 1955.

Стојадиновић, Братислав

„Интервју са Драгишом Брашованом“. *Вечерње новости*, 27. септембар, 1954.

Stojanović Bratislav

„Arhitekta Dragiša Brašovan“. *УВ* 51 (1979): 17–31.

Тафури, Манфредо и Франческо Дал Ко

„Веркбунд: архитектура суочена с метрополом“. У *Историја модерне архитектуре* 1, ур. Перовић, Милош Р. Београд: Идеа и Архитектонски факултет, 1997, 574–582.

Оригиналан научни рад

Предато: 20. 9. 2011.

Прихваћено: 24. 2. 2012.

**A CONTRIBUTION TO THE STUDY OF DRAGIŠA BRAŠOVAN'S WORKS
OF RESIDENTIAL ARCHITECTURE IN BELGRADE**

SUMMARY

This art historical analysis presents the architecture of Dragiša Brašovan's (1882–1965) single-family houses built between 1925 and 1937 in the territory of Belgrade. The research has covered a number of buildings which reveal the continuity of creation through an original synthesis of tradition and innovation. Our attention has been primarily focused on less known and insufficiently investigated residential buildings designed by this prolific Central European architect.

In his rich opus, the following types of buildings can be distinguished: individual single-family residences and villas, multi-story residential buildings, combined residential and business buildings, fairground, industrial and military facilities. The analysed projects of Dragiša Brašovan, which deserve a detailed monographic analysis, reveal the exuberance of his creative imagination, which was over time becoming thematically diversified and intentionally directed towards creating novel forms and structures. Although the most of them do not have major historical and artistic value, they are significant as the evidence of his prolific work and great working energy, which remained Brašovan's characteristics throughout his life. Therefore, it would be desirable to shift the attention, which has traditionally been focused on Brašovan's antological or most famous or creatively most inspiring buildings, towards his less attractive and not so thoroughly studied works, which he designed with same diligence and dedication. An analysis of these works would also lead to a more comprehensive analysis of his entire opus.