



Иван Марковић\*

## ЗГРАДА ЗАНАТСКОГ ДОМА АРХИТЕКТЕ БОГДАНА НЕСТОРОВИЋА

### АПСТРАКТ:

Освртом на једно од најзначајнијих градитељских остварења архитекте Богдана Несторовића, Занатског дома у Београду, учињен је покушај реактуелизације тумачења архитектуре овог објекта. Кроз примере из домаће и светске архитектуре, у раду је разматран и период зрелог модернизма, који се у српској архитектури развијао крајем треће и почетком четврте деценије XX века.

### КЉУЧНЕ РЕЧИ:

*Архитектура, Занатски дом, Богдан Несторовић, ар деко, Београд.*

Почетком тридесетих година XX века међу београдским архитектурама постојала је наглашена склоност ка подстицању савремених струјања која су се првенствено заснивала на синтетизованој форми стила ар декоа (Art Deco)<sup>1</sup> и модернизма. Грађевине подигнуте то-

ком овог периода представљале су средство јавног доказивања уметничке свести и културне развијености градова у којима су грађене. Када је, 1933. године, изграђен Занатски дом у Београду, према пројекту архитекте Богдана Несторовића,<sup>2</sup> још увек су везе са традицио-

\* Иван Марковић, апсолвент историје уметности

1 О ар декоу у београдској архитектури опширније погледати: Јовановић М., Француски архитект Експер и „Ар деко“ у Београду, *Наслеђе III*, Београд 2003, 67-83.

2 Као најстарије дете од оца Николе и мајке Ане, Богдан Несторовић је рођен 28. априла 1901. године у Београду. Основну школу и три разреда гимназије завршио је пред избијање Првог светског рата. Исте, 1914. године отишао је у Француску. Уписао се на лицеј у Ници, где је 1919. године положио матуру. Након повратка у Београд, Несторовић се уписао на Одсек за архитектуру на Техничком факултету. Непосредно након дипломирања 1923. године, запослио се у пројектантском бироу Архитект, код Драгише Брашована и Милана Секулића. Након краћег ангажмана у овом бироу, морао је да оде на одслужење војног рока у Марибор. После повратка из војске, 1925. године извесно време се задржао и у

атељеу професора Дефраса (Defrasse) у Школи лепих уметности (Ecole des Beaux Arts) у Паризу. Исте године Несторовић се вратио у Србију где је, под управом арх. проф. Бранка Таназевића, био ангажован на извођачким радовима Јуословенског павиљона на Међународној изложби декоративних уметности и дизајна у Паризу. Крајем 1925. године постао је асистент волонтер на Архитектонском одсеку Техничког факултета, а годину дана касније и указни асистент. Наредних година Богдан Несторовић се развијао у просветној делатности, као предавач на факултету. Током 1927. године у Београду је положио државни испит за овлашћеног архитекту, а већ 1932. постао је доцент на предметима Пројектовање приватних зграда и Наука о стиливима. Несторовић је 1950. године изабран за ванредног, а 1957. године и за редовног професора на предмету Пројектовање стамбених зграда. Престижну Седмојулску награду за животно дело добио је 1971. године, када је отишао у пензију.

налном архитектуром академизма биле веома јаке. Ипак, то је био завршни период естетике оних стилова који су током прве две деценије XX века уобличи-ли урбани миље Београда. Изградњом Занатског дома наступила је нова фаза развоја естетичких принципа, која ће заокружити архитектуру Београда до почетка Другог светског рата.

Почетком 1910. године донет је закон о радњама, који је у значајној мери допринео развоју еснафског Удружења занатлија, основаног 1887. године, и оснивању Занатске коморе у Београду. Наредне, 1911. године, Удружење је основа-

ло Фонд Занатског дома, а потом, 1912. године, купљен је и плац на углу улица Хиландарске, Светогорске и Цетињске.<sup>3</sup> Први светски рат прекинуо је планове занатлија, па је питање изградње објекта Занатског дома поново покренуто почетком 1921. године, а средином те године архитекта Данило Владисављевић<sup>4</sup> израдио је и пројекат Дома, који је одмах усвојен.<sup>5</sup> Из непознатих разлога Занатска комора је, међутим, одбацила овај пројекат и крајем 1931. године објавила нови конкурс, на коме је прву награду добио архитекта Богдан Несторовић.<sup>6</sup> Занимљиво је да се првобитни Несторовићев про-

Архитект Богдан Несторовић преминуо је 28. децембра 1975. године у Београду, у шездесетчетвртој години живота. О животу и градитељском стваралаштву Б. Несторовића видети још: Ђурић-Замоло Д., Професор архитекта Богдан Несторовић, *Годишњак града Београда XXII*, Београд 1975, 365-370; Јанковић Д., Богдан Несторовић, *Урбанизам Београда* 34-35, Београд 1975, 44-45; Аноним, Умро архитекта Богдан Несторовић, *Политика* 29. 12. 1975; Петровић З., *In memoriam, Архитектура урбанизам 74-77*, Београд 1975; Маневић З., Богдан Несторовић (1901-1975), *ИТ новине*, Београд 9. 1, 1976; исти, Богдан Несторовић, Наши неимари, *Изградња* 5, Београд 1981, 53-57; Premerl T., *Hrvatska moderna arhitektura između dva rata – nova tradicija*, Zagreb 1990, 214; Кадијевић А., *Један век тражења националног стила у српској архитектури (средина XIX – XX века)*, Београд 1997; *Лексикон српских архитеката XIX и XX века*, Београд 1999, 137; Костић Б., *Ново гробље у Београду*, Београд 1999, 113, 164, 191; Максић Р.С., *Живот и дело архитектке Богдана Несторовића*, магистарски рад, Оделење за историју уметности, Филозофски факултет, Београд 2000.

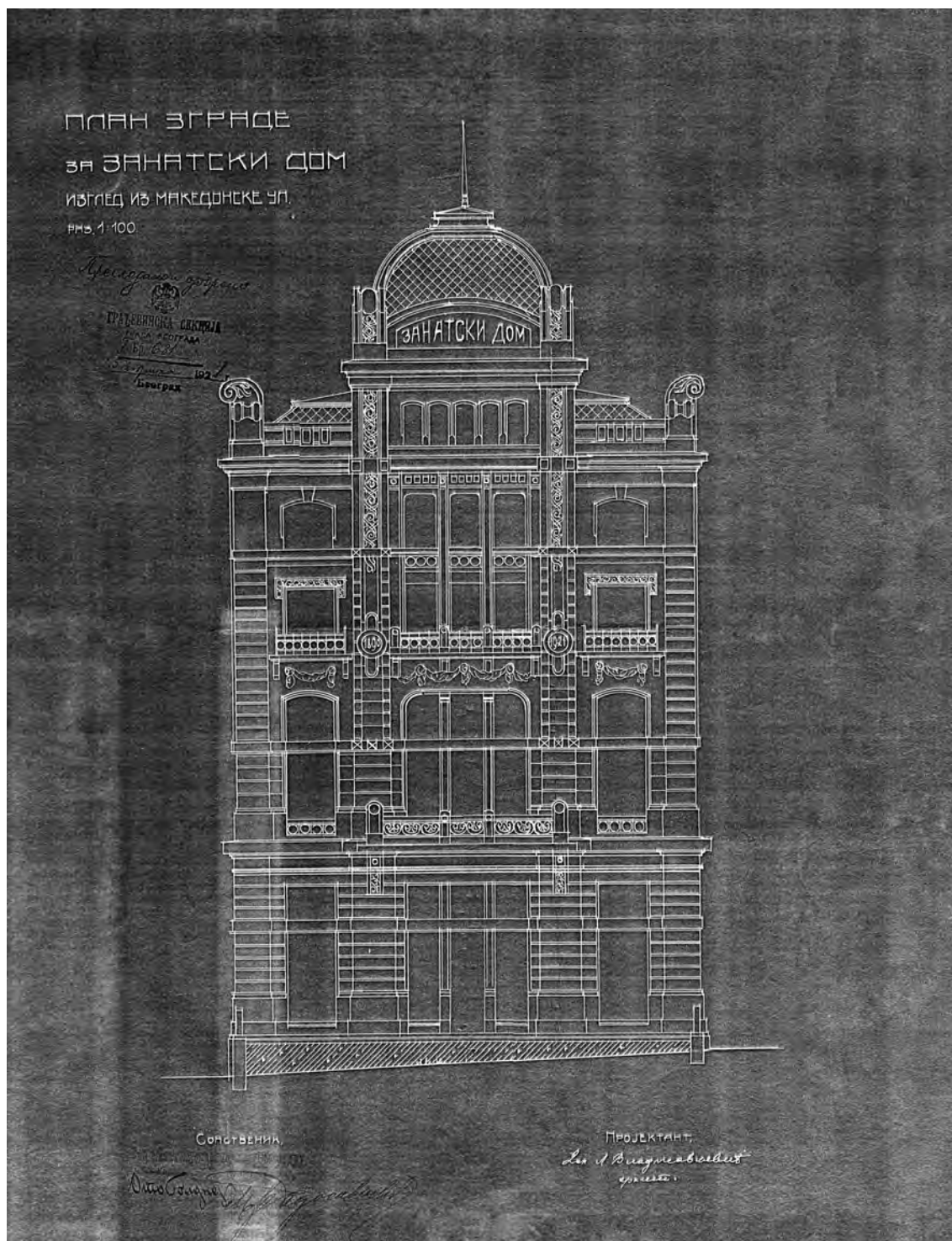
3 На месту данашње зграде Занатског дома налазила се кафана „Два бела голуба“, чији је власник био истакнути београдски трговац Јован Кујунџић. Кафана је изграђена 1840. године, од набоја и гредних утега. Срушена је одмах након усвајања пројекта архитектке Данила Владисављевића, али је у знак сећања на њу данашња Светогорска улица дуго носила назив Два бела голуба. Више о личности Јована Кујунџића и

овој кафани видети: Замоло Д.Ђ., *Хотели и кафане XIX века у Београду*, Београд 1988, 119; Костић М. М., *Успон Београда* 2, Београд 2000, 25.

4 О архитекти Данилу Владисављевићу видети: Замоло Д.Ђ., *Београд 1898-1914 (из архиве грађевинског одбора)*, Београд 1980, 33; иста., *Градитељи Београда 1815-1914*, Београд 1981, 29; Кадијевић А., *op. cit.*, 103; Костић Б., *op. cit.*, 150, 191; *Лексикон српских архитеката XIX и XX века*, Београд 1999, 36; Костић М. М., *op. cit.*, 229, 230, 232, 236; Вујовић Б., *Београд у прошлости и садашњости*, Београд 2003, 55, 135, 214, 235, 247; Трговчевић Љ., *Планирана елита*, Београд 2003, 171.

5 Према првобитном пројекту Данила Владисављевића, било је планирано да се објекат Занатског дома изведе у стилу бечке сецесије. Посебно акцентовано прочеље у Цетињској улици било је пројектовано са великим бројем прозорских отвора великих димензија и различите естетске обраде на свакој етажи. Фасадна пластика представљала је примарни адут у украшавању фасада фестонима, волутама, елементима изведеним од кованог гвожђа и декоративним конзолама, док је прочеље требало да крунише четворосливна звонолика купола са четири волуте и натписом у забату. Иако задужбина Николе и Евгеније Кики, архитектке Д. Живоиновића, која се налази у непосредној близини, није тада била изграђена, током архитектонског уобличавања овог дела града у међуратном периоду Владисављевићево здање у потпуности би одударало од околне архитектуре.

6 Аноним, Подизање Занатског дома, *Политика*, 22. 10. 1931.



Слика 1. План pročеља зграде Занатског дома, према пројекту арх. Д. Владисављевића, 1921 (Музеј града Београда)

Figure 1 Facade elevation of the Craftsmen's Club building according to the design of arch. D. Vladisavljević, 1921 (Belgrade City Museum)



јекат у више сегмената битно разликовао од реализованог објекта. Наиме, након интервенције самог аутора, пројекат је измењен и објекат је добио данашњи изглед. Зграда Дома требало је да буде подигнута као мултифункционална вишеспратница, која ће задовољити различите функционалне критеријуме. Сложена просторна организација, која је обухватала три спрата намењена филијали банке Занатског дома, биоскопску салу и два спрата хотела, додатно је отежана веома неправилним обликом парцеле. Коначно, изградња Занатског дома започета је средином 1932. године, а завршена је 4. септембра 1933. године, о чему су обавештавали и штампани медији.<sup>7</sup>

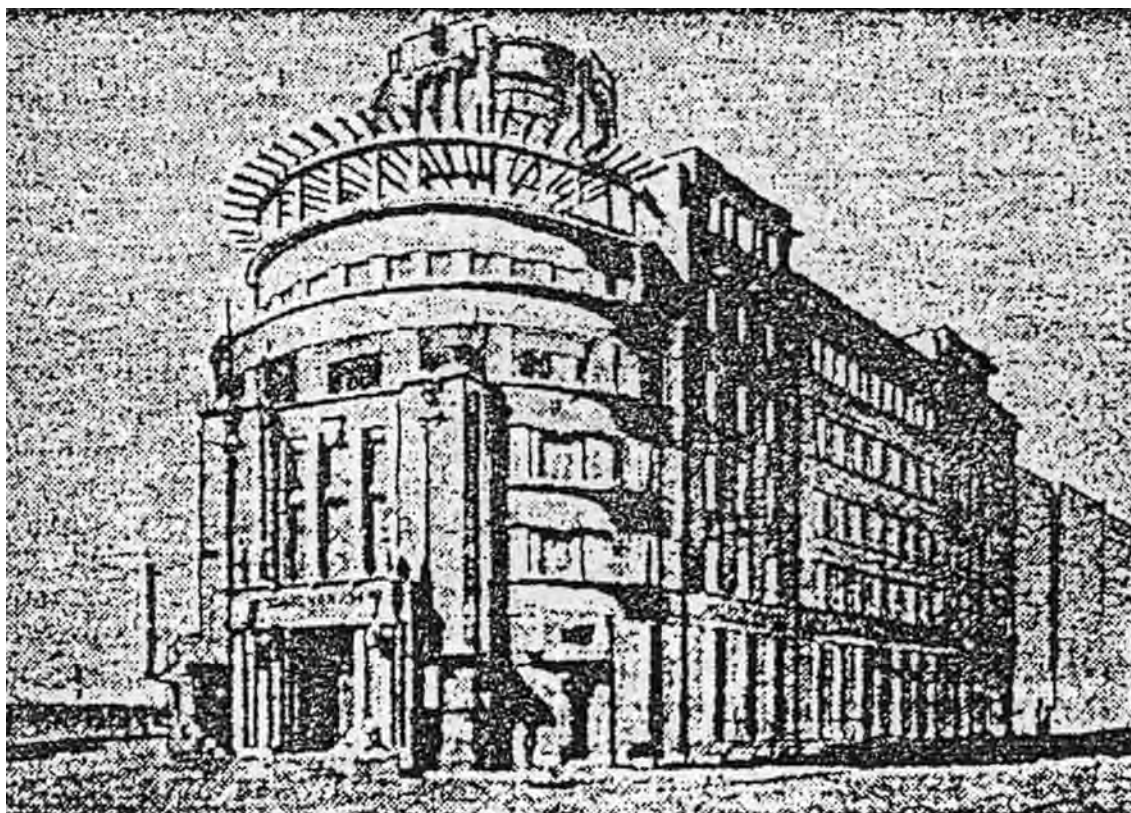
Објекат Занатског дома припада типу блок грађевине, лоциране на угаоној парцели, која се једном фасадом ослања на суседни блок зграда. Специфична основа парцеле условила је угаони волумен зграде, који је Несторовић посебно нагласио. Објекат има две слободне фасаде изразито великих димензија, које се сусличу у угаони кубус на углу парцеле. Фасадни зидови, који су истовремено и носећи, грађени су у комбинацији опеке и армиранобетонских носача, док су етажне плоче изведене од армираног бетона. Бочна фасада оријентисана ка северу налази се у Хиландарској улици, док је јужна фасада у Светогорској улици.

Према подвојеној концепцији фасадног платна у Светогорској улици, могло

би се оправдано закључити да се ради о два међусобно независна објекта. Источна целина фасаде подељена је на три осе прозорских отвора. Средишњим делом приземља доминира улазни двокрилни портал великих димензија, који је изведен из два дела, и то двокрилног улаза и светларника чије димензије износе трећину ширине портала. Конструкција портала фланкирана је декоративном бордуром од гвоздених трака, које образују квадратна поља испуњена сведеном декорацијом у облику слова "X". Масивност парапета врата портала наглашена је конвексним двостепеним пољима, док је површина крила портала и светларника изнад надвратника испуњена хоризонталним гвозденим заштитним решеткама које штите стаклене панеле. Бочно од портала налази се по један улаз у локале, сведених димензија. Сваки улаз поседује један излог. Изнад улаза у дућане и излога налази се по један светларник подељен на три квадратна поља. Непосредно изнад свих отвора у приземљу протеже се венац, који над главним порталом образује истакнуту стреху, док су стрехе над бочним улазима знатно мање истакнуте изван линије равни фасадног платна. Изнад венца, комплетном ширином фасаде протеже се подеона трака сведене обраде, чија је горња ивица фланкирана истакнутим испадом који истовремено потцртава прозорске отворе мезанина. Ови прозори су двосте-

<sup>7</sup> Аноним, Зиданье Занатског дома отпочиње одмах, *Правда*, 29. 04. 1932; Аноним, Освећен је нови Занатски

дом у Београду, *Политика*, 04. 09. 1933.



Слика 2. Први пројекат зграде Занатског дома арх. Б. Несторовића (преузето из магистарског рада С. Максић, *Живот и дело архитектке Богдана Несторовића*, Београд 2000, прилог 26)

Figure 2 Initial plan of the Craftsmen's Club building by arch. B. Nestorović (after M.A. thesis of S. Maksić, *Život i delo arhitekta Bogdana Nestorovića*, Beograd 2000, supplement 26.

пено увучени у зидну масу фасаде, што посебно наглашавају истакнуте лезене у међупросторима прозорских отвора. На исти начин као парапети, и натпрозорници су међусобно спојени непрекинутим плитким венцем, који не излази изван вертикалних равни горњих углова бочних прозора. Иста концепција прозорских отвора понавља се и на првом, другом и трећем спрату. Бочни прозорски отвори су, међутим, за једну трећину ужи од оних са мезанина и једноstepено су увучени у зидну масу фасаде, док

су средишњи отвори претворени у лође, фланкиране по једним стубом сведене обраде, без базе и капитела. Са унутрашњим просторијама лође су повезане са по два улаза на бочним странама. Троделни прозорски отвори на четвртном спрату својом ширином се визуелно настављају на отворе доњих етажа.

Обрада западне целине бочне фасаде у Светогорској улици конципирана је на знатно сложенији начин. Њен волумен посебно је наглашен комбиновањем маса ризалита, балкона и широких по-

вршина хоризонталних подеоних трака. Фасадно платно приземља подељено је на 11 оса отвора. Средишњи отвор представља двокрилни портал, који је декоративно обрађен на сличан начин као и портал источне целине исте фасаде. Ипак, овај портал визуелно је наглашенији јер је тростепено увучен у зидну масу фасаде. Са његове источне стране налази се пет излога и улаза у дућане малих димензија, док се са западне стране налази пет застакљених отвора великих димензија, који имају улогу излога. Комплетна површина фасадног платна приземља обрађена је на исти начин као и источна целина исте фасаде. Након подеоног венца сведене обраде, целом ширином фасаде протеже се подеона трака чија је горња ивица истакнута на исти начин као и венац изнад отвора приземља. Венац ограничава простор хоризонталне подеоне траке са горње стране, али истовремено и потцртава све прозорске отворе мезанина, којих укупно има једанаест. Димензије и декоративна обрада прозора исти су као и код прозора мезанина на источној фасадној целини.

Фасадни корпус који заузима први, други и трећи спрат подељен је на две једнако обрађене целине, које остварују

визуелни ефекат огледалске симетрије.<sup>8</sup> Изнад прозорских отвора мезанина, целом ширином фасадног платна протеже се балкон уједначених димензија, али различите естетске обраде, у зависности од положаја. Заштитна ограда балкона зидана је од чврстог материјала и, осим функционалне намене, представља и важан естетски елемент без кога би овај део фасаде деловао незавршено. Западна целина фасадног платна, ближе Цетињској улици, подељена је на пет оса прозорских отвора. Њене бочне стране фланкиране су по једним истакнутим ризалитом, при чему западни ризалит заузима висину првог и другог спрата, док се источни наставља и на трећи спрат. Ризалити имају по један трокрилни прозорски отвор на сваком спрату. У зони првог и другог спрата, између ризалита, налазе се по три трокрилна прозорска отвора, обрађена на идентичан начин као и они са мезанина. Три прозорска отвора првог спрата пројектована су као застакљена врата која воде на балкон, чија је заштитна ограда ка вратима перфорирана са три хоризонтална отвора. На трећем спрату налази се још један балкон, који заузима ширину четири прозорска отвора због висинске разлике два бочна ризалита.

8 Ефекат огледалске симетрије најизраженији је на објектима подигнутим у стилу неокласицизма, посебно у Француској. Регулацијом источног крила Лувра, архитект Клод Перо (Clod Pero) остварио је два бочна испуста или крила, која се у савременој историографији чешће јављају као павиљони. Постизању истог ефекта тежили су и немачки архитект Карл Фридрих Шинкел (Karl Friedrich Schinkel), који

га је најдоследније применио на згради берлинског музеја (Atles Museum in Berlin), и Роберт Смерк (Robert Smirke), на објекту Британског музеја. Сличан принцип огледалске симетрије био је примењиван у већини објеката ар декоа у Америци, али са регулацијом павиљона у оквиру целине једног фасадног платна, и то најчешће прочеља.





Слика 3. Угаони волумен зграде Занатског дома  
Figure 3 Corner of the Craftsmen's Club building



Обрада зидане заштитне ограде балкона трећег спрата крајње је сведена. Фронтална страна, усмерена према улици, визуелно не ремети распоред и континуитет фасаде јер је обрађена као једна од подеоних трака на доњим етажама. Источни ризалит западне фасадне целине завршен је равном кровном платформом. Посебан детаљ који наглашава овај ризалит представља истакнут двостепени кључни камен од мркоцрвенкастог пешчара, чија је улога на овој локацији свакако само декоративна. Ипак, постоји и оправдано мишљење да је овај испуст имао и улогу држача јарбола за заставу. Комплетан горе наведен фасадни корпус изведен је и са западне стране фасадног платна.

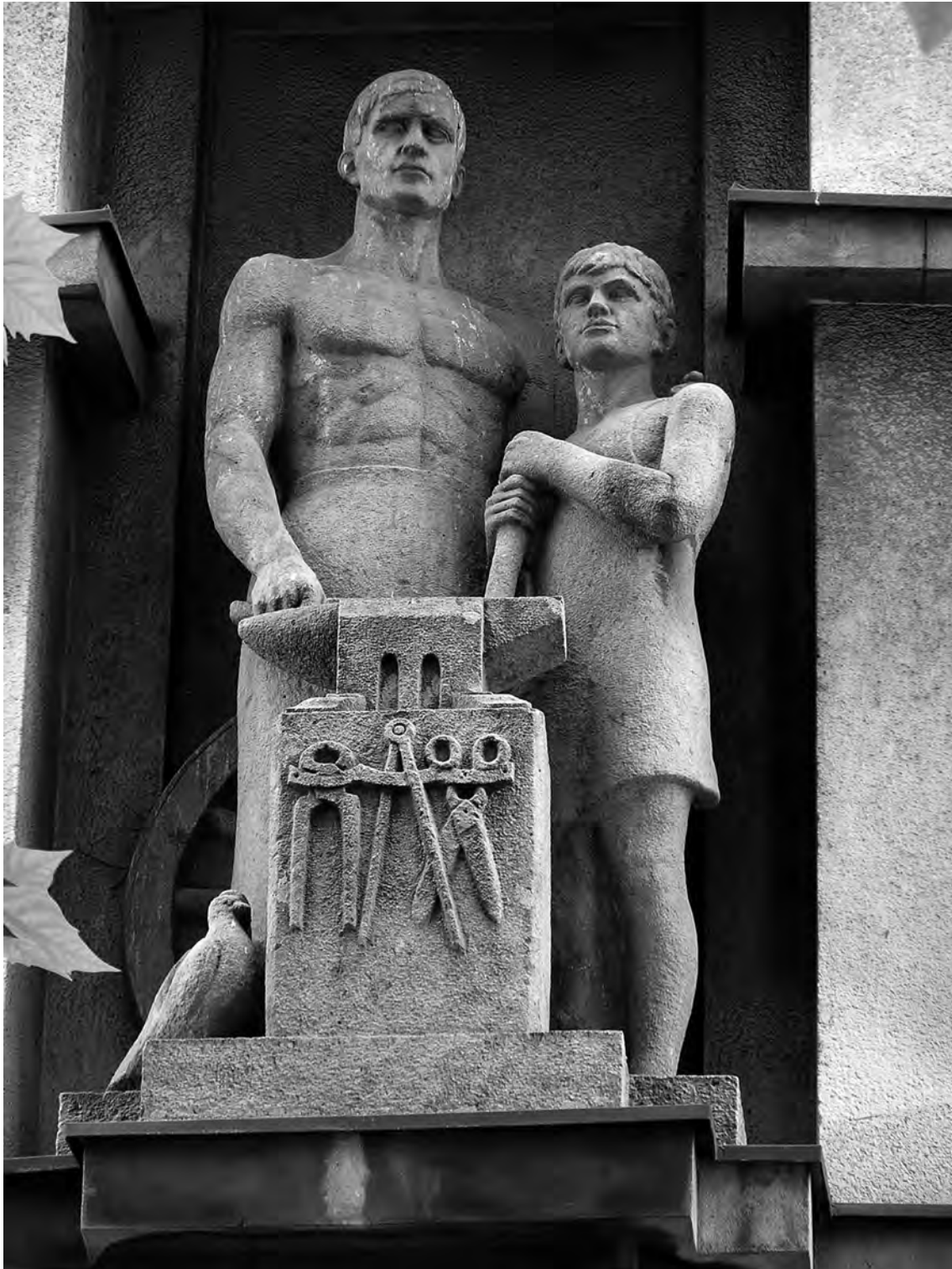
Средишњи фасадни корпус, који раздваја западну и источну фасадну целину, конципиран је једноставније и има само једну осу прозорских отвора. Прозор првог спрата излази на централни део балкона, који целом дужином фасаде спаја све прозорске отворе на првом спрату. Прозорски отвори другог, трећег и четвртог спрата истакнути су тространим фронтovima. То су лажни балкони, који стварају визуелну слику сложеније конципиране фасаде, док је њихова стварна улога искључиво декоративног карактера. Ови испусти су широким лезенама потпуно издвојени од два боч-

на фасадна корпуса. Прозорски отвор четвртог спрата излази на балкон, чија је декоративна обрада фронталне површине заштитне зидане ограде изведена у другостепеној фасадној пластици. Конструкција двостепеног забата средишњег дела представља круну западног дела фасаде. У његовом средишту налази се тросегментни држач јарбола. Држач се основицом ослања на сведен конзолни испуст, причвршћен за плочу од мркоцрвенкастог пешчара, која представља интегрални део фасадне масе.<sup>9</sup>

Обрада бочне фасаде у Хиландарској улици делимично се разликује од оне у Светогорској улици. Комплетно фасадно платно такође је подељено на две целине. У приземљу источне фасадне целине налази се портал који није лоциран на средишњем делу фасаде, већ је померен према истоку. Западно од њега налази се једноставно обрађен прозорски отвор,<sup>10</sup> док је са источне стране прозорски отвор малих димензија, који поседује испуст изнад натпрозорника, као и парапетну греду којом је потцртан. Овај прозор заузима висину доње половине улаза и подигнут је од линије тротоара за приближно 40 центиметара. У правцу изнад портала и њему западног прозора налазе се два једноставно обрађена прозорска отвора. На широку подеону траку настављају се три осе прозорских отво-

9 Шипке јарбола везане су сајлама за кровну конструкцију како не би пале на улицу. Такав, веома опасан и нестабилан положај константно угрожава пролазнике који се крећу улицом, захтевајући хитну стручну санацију и конзервацију.

10 Овај прозорски отвор има функцију да обезбеди проток дневне светлости у просторију портирнице, али и да омогући визуелну комуникацију са улицом.



Слика 4. Скулптурална група изнад главног портала  
Figure 4 Sculptural group above the main portal

ра на пет спратова. Од првог до четвртог спрата прозори су двокрилни, док су на петом спрату једнокрилни и има их укупно пет. Фасадно платно приземља и мезанина западне фасадне целине у Хиландарској улици има 11 прозорских отвора великих димензија, као и један портал лоциран на средишњем делу фасаде.<sup>11</sup> Ови отвори су затворени стакленим преградним коцкама. Осим те измене, комплетна западна целина фасадног платна обрађена је на идентичан начин као и у Светогорској улици.

Најдоминантнији елемент зграде представља истакнути угаони волумен, који згради Занатског дома даје карактеристично обележје.

Конструкција угаоног волумена визуелно је рашчлањена на две целине. Прву целину представља полукружни кубус, који заузима висину приземља и четири спрата. С обзиром на оштар угао парцеле, чије ограничене димензије пројектанту нису пружале већу слободу маневрисања, али ни визуелну масивност овог дела објекта, просторна организа-

ција приземља представља оригинално решење у београдској архитектури.<sup>12</sup> У приземљу су лоцирана три портала. Бочни портал у Светогорској улици води у просторије комерцијалне намене, а портал у Хиландарској улици у помоћну просторију невеликих димензија.<sup>13</sup>

Средишњи део приземне зоне кубуса, која заузима ширину пет оса прозорских отвора горњих етажа, пројектован је као отворен трем, који је од улице одвојен са четири масивна армиранобетонска стуба, са базама и капителима сведене обраде, који једним делом преносе тежину овог дела зграде. С обзиром да нагиб Цетињске улице износи приближно 23°, прилазно лучно степениште, које прати радијус угаоног волумена, делимично је повучено у дубину трема како не би ометало пешачки саобраћај на тротоару. Са степеништа се ступа на отворени трем, који залученом формом такође прати радијус угаоног волумена. Комуникација између трема и унутрашњости зграде успостављена је масивним порталом, обрађеним на идентичан начин као

11 Обрада централног портала бочне фасаде у Хиландарској улици изведена је на готово идентичан начин као и портал у Светогорској улици. Разлике су незнатне и огледају се у делимичном одступању димензија, а тиме и распореда декоративних металних трака које образују заштитну мрежу стаклених испуна.

12 Концепција главног портала на средишњем делу угаоног волумена зграде Занатског дома представља један од малобројних примера у међуратној архитектури Београда решених на овакав начин. У зависности од намене, могућности инвеститора и креативности архитекте, обрада портала који су лоцирани на угаоним фронтovima објекта прилично варира. Од најпознатијих примера посебно се истичу следећи објекти: Народна банка, угао улица Краља Петра и Цара Лазара, изграђена 1889. године - стари део

(Константин А. Јовановић); Официрски дом, угао улица Ресавске и Краља Милана, изграђен 1895. (М. Рувидић и Ј. Илкић); Класна лутрија, угао улица Змај Јовине и Васе Чарапића, изграђена 1896. године (Милан Капетановић); Официрска задруга, угао улица Масарикове и Ресавске, изграђена 1908. (С. Јовановић, Д. Владисављевић и В. Поповић); Јадранско-понунавска банка, угао улица Краља Милана и Кнеза Милоша, изграђена 1925. године (Август Рајнфелс); Аграрна банка, угао улица Влајковићеве и Дечанске, изграђена 1934. године (Петар и Бранко Крстић); Врачарска штедионица, угао улица Краља Милана и Кнеза Милоша, изграђена 1906. године (Данило Владисављевић) и др.

13 Због бројних интервенција нисмо у могућности да утврдимо аутентичан изглед ових портала.





Слика 5. Улазни хол  
Figure 5 Entrance hall

и бочни портали у Светогорској и Хиландарској улици.<sup>14</sup> На бочним странама главног портала налазе се по два прозорска отвора великих димензија, која омогућавају додатну визуелну комуникацију са унутрашњим делом, али и преко којих је улазни хол зграде осветљен

дневном светлошћу.<sup>15</sup> Ови отвори међусобно су одељени истакнутим лезенама без базе и капитела. Таваница отвореног трема подељена је наглашеним носећим гредама, које декоративно, али и технички-функционално спајају стубове трема са наведеним лезенама. Сваки сегмент

14 Иако је у питању главни портал, његова обрада није наглашена значајније од обраде бочних портала. Занимљивост представља техничко-функционално решење главног портала, чија се „конструкција“ наставља и у унутрашњем предворју. У правцу од главног портала према унутрашњости лоцирана је конструкција изведена искључиво од металних делова, сличног распореда као на свим порталима фасада, и стаклених панела. На тај начин образована је

посебна просторија малих димензија, функционалног карактера, која је спречавала директан продор хладног ваздуха зими и топлог ваздуха лети.

15 Прозорски отвори великих димензија, између трема и унутрашњег предворја, затворени су стакленим панелима које штите челичне конструкције изведене из тракастог растера, подељеног у две хоризонталне зоне.

таванице двостепено је увучен у дубину масе. На тај начин остварен је утисак широко касетиране таванице или таванице подељене на пет травеја. Све фасадне површине приземља, осим база стубова и прилазног степеништа, покривене су плочама од мркоцрвеног пешчара.

Изнад приземља фасадно платно је подељено на седам оса прозорских отвора који су двостепено увучени у зидну масу. Прозорски отвори издељени су наглашеним подеоним тракама, чија залученост значајно доприноси ефекту динамичности. Подеоне траке настављају се на траке са бочних фасада, при чему је остварен утисак непрекидног тока. У правцу главног портала, на фронталном делу фасадног платна угаоног волумена подеона трака је нагло прекинута између прозорских отвора мезанина и првог спрата дубоком правоугаоном нишом, у коју је смештена скулптурална група изведена од вештачког камена.<sup>16</sup> У висини подеоне траке између приземља и отвора мезанина, ниша је фланкирана са две лезене без базе и капитела. Групу представљају фигуре мушкарца и дечака иза постоља са наковњем. На фронталној страни постоља део занатског алата (клешта, шестар и маказе) изведен је у плитком рељефу, а на бази се налази мала фигура голуба. Иза атлетски грађене скулптуре мушкарца, који у десној руци држи чекић положен на наковањ, налази се велики, вероватно индустријски точак. С леве стране мушке фигуре је



Слика 6. Детаљ главног улазног степеништа  
Figure 6 Detail of main entrance staircase

фигура дечака у краткој туници из једног дела, који држи недефинисани предмет положен на наковањ. Обрада трећег и четвртог спрата знатно се разликује од обраде остатка фасаде. Трећи спрат увучен је у дубину зидне масе, при чему је образована, у основи, лучна лођа. Комуникација са унутрашњим просторијама успостављена је преко застакљених врата која излазе на лођу. Изнад међупростора прозорских отвора доњих етажа налази се по један армиранобетонски стуб. Укупно шест стубова својом ширином делимично заклањају поглед са улице у унутрашњост лође. Чеоне стра-

<sup>16</sup> Сикимић Ђ., *Фасадна скулптура у Београду*, Београд 1965, 47, кат. бр. 109.

не стубова су плошне, а бочне су кантоване назубљеном бордуром другостепене фасадне пластике, која визуелно смањује стварну висину таванице терасе и стубове чини здепастим. Стубови су обложени плочама од мркоцрвеног пешчара. Четврти спрат конципиран је на исти начин као и трећи, осим што су масивне стубове заменила по два мања упарена стуба, чија укупна ширина одговара ширини једног стуба са четвртог спрата. Површина удвојених стубова обложена је плочама од мркоцрвеног пешчара, а декоративно је обрађена другостепеном фасадном пластиком, која обручним низом наизменично обухвата стабло. Последња два спрата била су предвиђена за хотелски простор, па не чуди чињеница што су сложеније конципирани и декоративније обрађени.

Изнад угаоног волумена изведен је цилиндрични кубус кружне основе, чији је пречник за једну трећину ужи од угаоног волумена. Фасадно платно кубуса слободно је са свих страна. Узани прозорски отвори прве етаже кубуса или петог спрата угаоног волумена подељени су на два дела, односно на главни отвор у доњем и светларник у горњем делу. Изнад узане подеоне траке настављају се прозорски отвори друге етаже кубуса, којих има за једну трећину више од доњих. Наизглед непрекинут низ прозорских отвора и подеоне траке, као и целовитост фасадног платна кубуса ремети истакнути фронт два масивна пиластра који заузимају висину две етаже

кубуса. Пиластри су међусобно удаљени за једну своју ширину. Са унутрашње стране су једноступено увучени у зидну масу, док су на горњим крајевима повијени према унутрашњости кубуса.

С обзиром на то да комплетна грађевина подсећа на делове брода, може се претпоставити да фронтални корпус највишег елемента зграде треба да послужи као јасна асоцијација на прамац брода. Иако се чини да је основна намена овог корпуса визуелно повећање висине угаоног волумена зграде, таква констатација је само делимично тачна. Ефекат вертикализма посебно је истакнут угаоним волуменом, који делује неупоредиво више од остатка грађевине, и то првенствено из неколико разлога. Први разлог се састоји у томе да се ширина, односно висина подеоних трака угаоног волумена поступно смањује изнад сваког спрата, да би између прозорских отвора петог и шестог спрата цилиндричног кубуса постала најмања. Исте висине су само две подеоне траке између прозорских отвора мезанина, првог и другог спрата. Други разлог је примарна намена цилиндричног кубуса, који је искључиво функционалног карактера, односно радикалном вертикалном регулацијом, у односу на остале делове грађевине, кубус је требао да ублажи негативан ефекат монотоније хоризонтално регулисаних бочних фасада. Најзад, трећи разлог је да низ прозорских отвора етажа кубуса није прекинут масивним и истакнутим фронтом пиластра, што би само



додатно допринело лошем визуелном ефекту и снажнијем акценту на хоризонталност, док би кубус остао неупадљив. Идеја да кубус, као целина угаоног корпуса, кореспондира хоризонтализму доњих етажа евидентна је и у начину обликовања прозорских отвора, који су веома узани и високи, као и у смањивању пречника кубуса за једну трећину ширине угаоног волумена.

Једну од најрепрезентативнијих просторних целина ентеријера представља главни улазни хол. Унутрашње предворје, лоцирано непосредно иза главног портала, приближно је истих димензија као и спољашњи отворени трем. Основа предворја је залучена и прати радијус угаоног волумена и спољашњег трема. Ова просторна јединица нема конкретнију функционалну улогу, већ представља последицу неадекватног моделовања простора главног улаза лоцираног на углу објекта. Подна површина покривена је мермерним плочама мркоцрвене боје, које образују широку бордуру по ободу, док је средишњи простор испуњен белим мермерним плочама. Од спољашњег трема простор предворја је одвојен са четири масивна армиранобетонска стуба. У унутрашњости предворја стубови имају двоструки сокл изведен од две врсте мермера, и то мркоцрвеног у доњем и светлоцрвеног у горњем делу. Стабла стубова изнад сокла покривена су посебном глачаном масом која подражава текстуру и сјај мермера мркожућкасте боје. Стубови немају базе

и капителе, већ само слабо наглашену мермерну бордуру између високог сокла и горње половине стуба. Декоративна обрада таванице изведена је сведеном другостепеном пластиком у штуко техници, са плитко ступњевитим прелазима од обода према средишту таванице. У бочним угловима предворја налази се по један зидни испуст, у висини сокла стубова, обложен истом оплатном масом која подражава мермерну текстуру. У погледу функције, према локацији, димензијама и приступној висини, могло би се претпоставити да испусти представљају зидане клупе малих чекаоница. Међутим, они су настали првенствено из естетских разлога, као масивна постоља угаоних стубова друге просторне целине главног хола. Из предворја у другу просторну целину или централни део главног хола води залучено степениште, регулисано према радијусу предворја.

Средишњи део улазног хола у основи је кружног облика и обрађен је веома декоративно. Зидне површине, које образују овај простор, имају декоративну траку сокла изведену у имитацији мркоцрвеног мермера, као и широку траку непосредно испод таванице. Средишњи, највећи део површине покривен је глачаном масом која подражава мермерну оплату мркожућкасте боје. Крајеви залучених бочних зидних маса фланкирани су по једним стубом, са стаблом обложеним декорацијом која подражава мермерну оплату, са базом и капителима од мркоцрвеног мермера у облику плит-



Слика 7. Одмориште испред главне сале  
Figure 7 Landing in front of the main auditorium

ке обрађене бордуре. Четири стуба носе профилисану архитравну греду кружног облика, која такође носи таваницу. Најдекоративнији детаљ овог простора је подна декорација изведена у комбинацији мркоцрвених и белих мермерних плочица. Централни мотив представља осмокрака звезда изведена од белог и мркоцрвеног мермера, док су међупростори кракова испуњени мермерним плочама светлонаранцасте боје. Кружни оквир звезде израђен је од мркоцрвеног мермера, а оквири, који се даље ампли-

тудинално настављају, су од белог и црвеног мермера.

Из средишњег дела главног хола води степениште изведено од белих мермерних плоча. Фронтална страна три доња степеника целом дужином је обрађена двоструком линијом оживе, док су два горња степеника знатно ужа због постоља два бочна стуба који фланкирају крајеве средишњег простора хола. Обрада треће просторне целине главног хола је најсведенија. Зидне површине су изведене на исти начин као и површине

претходне целине. Таваница је по ободу украшена сведеном штучо декорацијом. У бочним угловима смештене су пријавнице малих димензија.<sup>17</sup>

Из овог простора ступа се на главно степениште. Прва три степеника обрађена су на исти начин као и на степеништу између централне и последње просторне целине хола. Централна степенишна рампа води на пространо главно одмориште, одакле се дели на две бочне рампе ка северној, тј. јужној страни, које се потом повијају под углом од 90° према западној страни. Изнад главног одморишта пројектован је светларник великих димензија. Правоугаони отвор светларника затворен је стакленим преградним коцкама, које обезбеђују проток дневне светлости на главно одмориште, али и у дубину улазног хола у правцу главног портала.<sup>18</sup>

Конструкција заштитне ограде степенишних рампи обрађена је технички вишеслојно и декоративно. Основу ограде представља низак зидани парапет. На зиданој основи почива конструкција горњег дела ограде. Она је изведена од неизменично поређаних стубића квадратне основе, са базама. Простор између стубића испуњен је хоризонтално регулисаним гредама, које са доње и горње стране фланкирају средишњу де-

коративну композицију од три, у основи квадратна профила, међусобно раздвојена са две куглице. Комплетна конструкција заштитне ограде, осим зиданог дела, израђена је од бакарисаног челика, а профилисана рукохватна греда од месинганог пресованог лима. Монолитне зидне површине бочно од светларника централног одморишта покривене су оплатом од плоча мркозеленкастог мермера, као и зидне површине два крака степенишних рампи које са истог одморишта воде на први спрат. Изнад ових крајева степеништа налази се по један прозорски отвор великих димензија, чија је примарна функција успостављање визуелне комуникације бочних ходника првог спрата са степенишним рампама, али и додатно осветљавање бочних крајева степеништа вештачком светлошћу. Ови прозорски отвори имају декоративне заштитне решетке од гвоздених профила, организованих на исти начин као и у декоративној обради улазних портала. Таваница изнад главног одморишта и бочних кракова степеништа једноставно је изведена, са плитко профилисаним ивицама.

Две рампе степеништа излазе у предворје на првом спрату. Тај простор представља комуникационо чвориште првог спрата јер се у њему сустичу два бочна

17 Степенаста конструкција улазног хола, подељена на три просторне целине, представљала је најадекватније решење како би се превладала висинска разлика између доње линије улице и главног степеништа.

18 С обзиром да је просторна целина главног хола и степеништа пројектована у средишњем делу објекта

на углу, јавио се недостатак адекватног снабдевања дневном светлошћу јер није постојала могућност пројектовања прозорских отвора. Осим светларника главног одморишта на степеништу, овај простор делује веома мрачно и неприступачно.





Слика 8. Централно степениште галерије у главној сали  
Figure 8 Central gallery staircase in the auditorium

ходника, која се пружају комплетном дужином бочних страна зграде. Ово, у основи лучно предворје одељено је од простора изнад главног одморишта са два квадратна армиранобетонска стуба, између којих је пројектована заштитна ограда украшена на исти начин као и она на степеништу. Стубови имају једноставне базе од црног мермера, које се настављају у парапетне траке пода, чинећи целину у зони сокла испод заштитне ограде. Капители су изведени степеновањем, од исте врсте мермера. Подна облога овог простора израђена је од две врсте мермерних плоча. По ободу се налази узана бордура од црног мермера, док је средишњи део пода покривен белим мермерним плочама. Облик таванице прати радијус основе. Таваница је делимично холкелована сведеном степенованом бордуrom. Бочни простори који спајају ову целину са бочним ходницима засведени су посебном таваницом, одвојеном од централне таванице истакнутом подеоном гредом. На тај начин, ако се ова три одељења посматрају као једна просторна целина, може се стећи утисак да је таваница засведена са три травеја. Бочни простори имају другачији систем подне декорације, изведен на исти начин као и у централном простору, осим што бордуре прате другачији облик њихових волумена И холкеловане таванице обрађене су на исти начин као средишња таваница. Зидне површине ова три простора и западног зида централног предворја покривене

су оплатом од светлозелених мермерних плоча, док је сокл или парапет, као и узана трака између таванице и зидних површина, изведен од плочица мркоцрвеног мермера.

На бочним странама предворја на првом спрату смештена су два велика двокрилна портала, која воде у репрезентативно обрађену свечану салу за окупљања. Сала је у основи полукружна и заузима висину два спрата, односно мезанин и први спрат. На источној страни целом висином је затворена монолитном зидном масом. Зидно платно вертикално је подељено на пет травеја плитким лезенама, без база и капитела. У подножју бочних травеја налазе се два поменута улазна портала. У правцу ових портала, непосредно испод таванице смештен је по један прозорски отвор са сваке стране. Правоугаони отвори украшени су заштитним решеткама једноставне декоративне обраде, у виду оквира са прваоугаоним сегментима. Комплетна декорација решетки изведена је од бакарисованог челика. Средишњи травеј одвојен је од бочних травеја удвојеним лезенама, чије груписање наглашава фронталну зону зида. Површина средишњег травеја истакнутим парапетом хоризонтално је подељена на две зоне. У доњој зони је плитка правоугаона ниша, потцртана парапетном гредом, која је тростепено увучена у зидну масу. Такође плитка ниша, двостепено увучена у зидну масу, лоцирана је у горњој зони средишњег травеја. Ипак, за разлику

од доње, ова ниша је хоризонтално регулисана. Функција ових ниша се током времена више пута мењала.<sup>19</sup> Радијално изведен источни волумен сале наглашава осам армиранобетонских стубова. Њихова примарна функција је да пренесу тежину горњих спратова, али и да носе галерију првог спрата која прати радијус сале.

Стубови, у основи крстообразни, са делимично наглашеним базама и капителима, деле доњи ниво сале на два простора: средишњи и простор који тече по ободу сале између стубова и прозорских отвора. На средишњем делу радијуса сале смештено је двокрако степениште које води на галерију. Између два стуба полази једноводна степенишна рампа, која води на главно одмориште малих димензија, од кога се бочно рачвају две степенишне рампе. С обзиром да је размак између два стуба већи од првог једноводног степеништа, заштитна ограда је нагло повијена упоље изван степеништа, према стубовима. Конструкција степеништа визуелно делује као исечена и обликована из етажне конструкције галерије. У обради степеништа посебно је наглашена пластичност рукохватне греде, која завојитим линијама прати све

кривине и радијусе простора у којима је пројектована. Заштитна ограда је зидана и са фронталних страна обложена масом која подражава мермер, док је профилисана рукохватна греда изведена од вештачког мермера. Иако је веома квалитетно пројектовано и осмишљено интегрисано у простор, визуелну естетику степеништа квари дрвена оплата степеника, која делује потпуно анахроно у овом амбијенту.

Стубови носе наглашену архитравну греду, која рашчлањује таваницу средишњег простора од таванице галерије. Таваница средишњег простора изведена је веома сведено у штуко декорацији. Плитка вишепрофилисана бордура прати радијус кривине, док је средишњи део таванице остао необрађен. Декоративна обрада таванице галерије изведена је на исти начин. При врху сваког стуба налази се по једно тело расвете, чија се изворна аутентичност не може потврдити. Заштитна ограда галерије је зидана и са обе стране покривена месом која подражава мермерну структуру и сјај. Обрада фронталних површина заштитних ограда галерије усмерене према средишњем простору сале регулисана је тростепеним хоризонталним

<sup>19</sup> Доња ниша је вероватно послужила као лежиште информативног панела, на коме су се налазила писана обавештења о активности клуба, информације о раду Дома и Занатске коморе, финансијама и др. Горња ниша је вероватно увек имала функцију пропагандног панела, који је садржавао статичну паролу која се могла тицати девизе Занатског дома. Висина од преко два метра изнад пода укида све сумње да је и ова ниша имала исту улогу као доња. Веома је занимљив

недавно објављен податак о крађи сликаног портрета Јосипа Броза Тита који је, према сећању запослених у данашњем Радио Београду, имао изузетно велике димензије. Још упечатљивија занимљивост везана за овај портрет је та да је могао бити постављен једино на источном зиду просторије клуба, иако се данас нико не сећа да је ова слика икада стајала на том месту.

шед повлачењем маса од горње према доњој зони. На зиданом делу налази се надграђена гвоздена конструкција ограде, која повећава њену висину и носи рукохватну греду. Комплетна површина источног зида, површине стубова, сокл опходног пролаза доњег дела сале, као и заштитна ограда степеништа и фронталних страна галерије обложени су масом која подражава мермерну оплату мркожућкасте нијансе. Базе и капители стубова, подтаванична бордура и парапетне греде ниша на западном зиду покривене су мрковеленкастом пастом.

Према естетским особеностима, зграда Занатског дома синтетиче два архитектонска правца. Занимљиво интерпретирана еклектизована форма стила ар декоа и иновативни облици наступајућег модернизма у београдској архитектури транспоновани су у Несторовићевом првом пројекту Занатског дома у прилично анахрону целину. Пренаглашено форсирање блоковитости форме и доминација сукоба хоризонтала и вертикала образовали су слику естетизоване елементаристичке архитектуре, са неуједначеним интезитетом слојевите обраде и без јасно организованог плана основе. Једна од истакнутих слабости првог пројекта огледала се и у начину конципирања угаоног волумена, чија је кубична и визуелно тешка композиција, наспрам снажно залученог волумена горњих ета-

жа, деловала као предмет накнадне градитељске интервенције.

Анализом градитељских дела појединих српских архитеката, чији су пројекти вероватно били доступни Богдану Несторовићу, могу се уочити извесне сличности са Занатским домом у Београду. Решење главног портала, чија пространа композиција заузима ширину три осе прозорских отвора средишњег фронта угаоног волумена, указује на сличност са конкурсним решењем за зграду Народног позоришта у Новом Саду, из 1928. године, чији су аутори архитекти Петар и Бранко Крстић.<sup>20</sup> Ипак, занимљива је чињеница да се сличности у начину обликовања угаоног волумена могу уочити и на неким објектима у иностранству. Један од њих је и објекат Би Би Сија (BBC's Broadcasting House), који је подигнут 1932. године, према пројекту архитекте Г. Вал Мајера (G. Val Myer).<sup>21</sup> Основне подударности огледају се у начину обраде главног портала, повученом полуцилиндричном кубусу горњих етажа, начину обликовања бочних страна угаоног волумена, као и у скулптуралној групи мушкарца и дечака у вишестепено удубљеној ниши изнад главног портала. Иако није познато да ли је Несторовић икада боравио у Енглеској, сличности између ова два објекта су и даље изненађујуће.

Вероватно сагледавши слабости свог првог пројекта Занатског дома или нак-

20 Ђурђевић М., *Петар и Бранко Крстић*, Београд 1996.

21 Bayer P., *Art deco architecture, desing, decoration and detail from the twenties and thirties*, London 1992, 114-115.



надним захтевом конкурсног жирија да се овај пројекат измени, Несторовић је пројектовао знатно смиренију композицију, са акцентом на хоризонталној регулацији бочних фасада и угаоног волумена. Међутим, без обзира на измене које је извршио на претходном пројекту, Несторовић је остао доследан основним принципима стила ар декоа, који су најизразитији у обради екстеријера.

Ефекат огледалске симетрије, посебно наглашен у дворској архитектури из епохе неокласицизма, почетком XX века био је готово заборављен. Током двадесетих година прошлог века ова појава изазвала је повећано интересовање већине архитеката у Америци. Ипак, његова примена била је углавном ограничена на јавне објекте, попут позоришта, хотела, биоскопских сала, робних кућа, тржница и др., док је свој пуни израз налазио искључиво на pročелима таквих објеката. Почетком друге половине двадесетих година XX века конципирање pročела које је требало да оствари овај визуелни ефекат почео је и стилски да сазрева као препознатљив и саставни део архитектуре ар декоа. Кућа Совден (Sowden) из 1926. године, архитекте Френк Лојд Рајта (Frank Lloyd Wright), представља један од ретких објеката мањег габарита на коме је примењен ефекат огледалске симетрије.<sup>22</sup> Међутим, примарна вредност ове куће, у сфери истраживања и тумачења примене

горе наведеног ефекта, представља средишњи елемент pročела, који ће одиграти кључну улогу у коначном уобличавању pročела већине јавних објеката у Америци изграђених у стилу ар декоа. Коначни израз овог ефекта остварен је на pročелу зграде кантине Хувер фабрике (Hoover factory) у Лондону, која је подигнута 1932. године према пројекту Волиш Гилберта и компаније (Wallis Gilbert & Partners).

С обзиром на облик парцеле на којој је била предвиђена изградња Занатског дома, архитект Несторовић није имао неопходне предуслове да пројектује монументално фасадно платно pročела. Стога је бочне фасаде, које су габаритно пружале неупоредиво више могућности за обликовање од угаоног волумена, компоновао као pročела чије је композиционо решење изведено на принципима обраде главних фасада на јавним објектима позног ар декоа у Америци.

Ефекат огледалске симетрије наглашен је поделом бочних фасадних платна на две целине, које смењивањем пуних и празних површина и наглашених волумена ризалита и балкона визуелно допуњују динамичан карактер објекта. Композиција средишњег мотива, који раздваја две фасадне целине, представља оригинално решење архитекте Несторовића у београдској архитектури. Уместо да се овај „мотив” пројектује као узан угаони растер испуњен стак-

22 Bayer P., *op. cit.*, 64.

леним панелима, Несторовић га је пројектовао као низ балкона који се дужином фронталног испада изван линије фасадне равни визуелно настављају један изнад другог у строгој вертикалној линији, истовремено задржавајући основну функцију граничника два фасадна панела.

Један од подједнако важних фасадних елемената који значајно доприноси вредновању, али и стилској идентификацији овог дела, представља и истакнути фронт цилиндричног кубуса. Осим горе наведеног објашњења, којим се овај елемент посматра и тумачи у оквиру целине, намеће се и његова практична функција. Наиме, примарна намена овог елемента била је да носи рекламни натпис. Подлога рекламних панова интегрисана у постојећу конструкцију објекта била је нарочито омиљена на јавним објектима пројектованим у стилу ар декоа, током тридесетих година XX века. Ти панови су углавном грађени као саставни делови објеката искључиво у сврху јавног пропагандног оглашавања, што се такође може приметити и на фронталном вертикалном испусту цилиндричног кубуса који је некада носио натпис зграде.

Препознатљива стилска особеност ар декоа била је изражена и у потенцирању залучених форми, акцентованих на угаоним волуменима објеката или на појединим архитектонским елементима, попут балкона, ризалита, торњева, држача за јарбол или на елементи-

ма декоративног карактера, као што су фасадне бордуре, оквири отвора, подеони венци и др. Залучене форме углова зиданих ограда балкона и ризалита на бочним фасадама Занатског дома изведене су у истом односу једне четвртине круга, што је омогућило да се угаони крајеви ових елемената међусобно настављају по висини на бочним крајевима фасадних целина. Пројектовање полукружног радијуса угаоног волумена није представљало нужно решење да се одговори на оштар угао парцеле, већ је вероватније такав положај Несторовић искористио како би визуелно ублажио естетску доминацију бочних фасада. Из тога произлази да је архитекти Несторовићу обрада бочних фасада непосредно диктирала обликовање угаоног волумена, што је и разумљиво с обзиром на габарит и могућности обраде које су пружали ови фасадни панели.

Утицај модернизма у реализацији другог пројекта знатно је слабијег интензитета у односу на први, који се више ослања на принципе модерне архитектуре. Осим угаоног волумена, на првом Несторовићевом пројекту бочне фасаде су обрађене као монолитни панели са бочним ризалитима сведене обраде, који се истичу висинском разликом у односу на средишњи део фасаде. Такав принцип фасадне обраде остао је присутан у другом пројекту само у обради цилиндричног кубуса. Иако зграда Занатског дома визуелно делује као здепаста грађевина, са широким површинама и

прозорским отворима регулисаним у траке, овај објекат заправо поседује најмање елемената архитектуре модернизма, ослањајући се првенствено на градитељско наслеђе ар декоа.

Након изградње Занатског дома, архитектура која се развијала у трећој и почетком четврте деценије XX века у Београду и већим градовима Србије била је под константним утицајем међусобног прожимања елемената ар декоа и модернистичких форми. Осим Занатског дома, такав синтетички приступ може се уочити већ 1932. године на кући Никић, која је изграђена према пројекту хрватског архитекте Хуга Ерлиха. Особиту занимљивост тог објекта представља угаони испад балконског лука, који излази изван линије равни фасадног платна, образујући истакнути волумен који „лебди” изнад улице. Само две године касније, архитекта Ђорђе Табаковић пројектовао је стамбену зграду Игњатовић у Новом Саду, са веома сличном регулацијом балконског испада.<sup>23</sup> Ипак, ефекат истакнутог волумена залучене форме најдоминантнији је на бочним крилима или павиљонима Ваздухопловног дома у Земуну, који је подигнут 1939. године према пројекту Драгише Брашована. Занимљиво је да је овај елемент у престоничкој архитектури применио мали број архитеката, међу којима треба поменути А.

Папкова, М. Прљевића, М. Зоковића, Ј. Дубовија и Н. Добровића. Као лајт мотив епохе касног модернизма у Србији, посматран у оквиру истицања угаоних волумена, свакако треба поменути и Палату „Призад” (1938), архитекте Богдана Несторовића, и зграду Дунавске бановине (1939), архитекте Драгише Брашована. Из овога се може закључити да је једна од битних одлика касног модернизма у српској архитектури била изражена тенденција аутора ка форсирању синтезе кубичних маса и доминантних облих волумена, посебно изражених у угаоним формацијама.

Мотив јарбола међу српским архитектурима свакако није био непознат, али је тек почетком тридесетих година XX века нашао ширу примену на фасадама у Београду. Архитекта Хуго Ерлих био је један од првих који је на свом објекту у Београду, згради Југословенске удружене банке, поставио јарбол, да би убрзо уследила експанзија овог мотива. Ипак, постоља јарбола остала су предмет индивидуалних замисли и креација архитеката, па се стога они међусобно разликују од објекта до објекта. Тростепено постоље држача је најраспрострањеније и може се пронаћи у делима горе наведених архитеката. Најзад, синтетизација естетских постулата архитектуре ар декоа, инкорпорираних у модерне конструкције, свој највиши домет оствари-

23 Митровић В., *Архитекта Ђорђе Табаковић (1897-1971)*, Нови Сад 2005, 124.

ла је током четврте деценије XX века, на објекту палате Албанија архитекте М. Прљевића.<sup>24</sup>

Нова истраживања и открића до сада непознатих података из фотодокументације, архиве и хемеротечке грађе биће значајна за употпуњавање слике о градитељском опусу архитекте Несторо-

вића, али и за решење полемике о стилској припадности објекта Занатског дома. Тиме ће се отворити нова питања, која ће покренути и испитивање појаве модерне архитектуре у Београду и Србији, као и утицаја арт декоа у међуратном периоду.

---

24 Церанић М., Историја и архитектура палате Албанија у Београду, *Наслеђе VI*, Београд 2005, 147-162.



**Ivan Marković\***

**HOUSE OF THE CRAFTSMEN'S CLUB  
BY THE ARCHITECT BOGDAN NESTORVIĆ**

Summary

In the beginning of the third century of the 20<sup>th</sup> century architect Bogdan Nestorović designed the building for the Craftsmen's Club in Belgrade. As one of the most important achievements in the architectural opus of this architect and also as one of the initial achievements in the Serbian architecture that synthesized the Art Deco elements and the construction of developed Modernism, the house of the Craftsmen's Club marks the beginning of the final phase of breaking off with traditionalism and academism. The evolution of the new tendencies in the Serbian architecture in the final decade before breaking out of the Second World War could be perceived on many structures constructed in Belgrade during this period and among them the house of Craftsmen's Club has a prominent place.

---

\* Ivan Marković, Art History student, Belgrade