

ПАЛАТА ПЕНЗИОНОГ ФОНДА ЧИНОВНИКА И СЛУЖИТЕЉА НАРОДНЕ БАНКЕ

Палата Пензионог фонда чиновника и служитеља Народне банке, подигнута на углу Престолонаследниковог трга (данас Теразије), улице Краља Александра број 1 и Нове улице (данас Трг Николе Пашића) 1938-40. године,¹ представља једно од најзначајнијих остварења предратног опуса архитекта Григорија Самојлова (1904-1989),² па и његовог стваралаштва у целини. Недавно изучавање обимне документације у заоставштини архитекта Самојлова, која се чува у одељењу архитектуре Музеја науке и технике у Београду, бацило је ново светло на његову пројектантску активност.³

Четврта деценија XX века представља посебно динамичан период у шест деценија дугој Самојловљевој каријери, о чему сведочи и његово учешће у многим престоничким конкурсима. Сачувана музејска грађа даје увид у његову ангажованост на пројектима монументалних градских палата у времену од 1933, када је започео самосталну делатност, до избијања Другог светског рата 1941. године.⁴ Од евидентираних једанаест пројеката, изведена су само два, задужбина Луке Ћеловића и палата Пензионог фонда, што издваја њихов значај у оквиру овог архитектонског опуса.

¹ О палати Пензионог фонда: Техничка документација Историјског архива Београда ф-2-23-38; Заоставштина архитекта Григорија Самојлова, одељење архитектуре, Музеј науке и технике; *Београдске општинске новине*, септембар 1938, 504; Несторовић Б., Постакадемизам у архитектури Београда, *Годишњак града Београда XX*, Београд 1973, 370, 372; Шобот Р., Београдска кућа на углу у периоду између два рата 1918-1941. год., магистарски рад одбрањен на Архитектонском факултету Универзитета у Београду, 1993, 33, 110; Вујовић Б., *Београд у прошлости и садашњости*, Београд 1994, 215, 305; Миловановић М., Григорије Иванович Самојлов, у: *Руси без Русије, српски Руси*, Београд 1994, 261; Миловановић М., Архитекта Григорије И. Самојлов, у: *Руска емиграција у српској култури XX века I*, Београд 1994, 311; Миловановић М., Палата Пензионог фонда Народне банке, *Ликовни живот* 53/54, Земун 1995, 90-91; Ђурђевић М., Григорије Самојлов (архитектонски опус), *Годишњак града Београда XLIV*, Београд 1997, 266; Просен М., Прилог познавању београдског опуса Григорија И.

Самојлова, *Наслеђе III*, Београд 2001, 96-97.

² О архитекту Григорију Самојлову: Миловановић М., *op. cit.*, 1994, 308-314; Миловановић М., *op. cit.*, 1994, 255-264; Миловановић М., Градитељска делатност Григорија Самојлова у Лесковцу и околини, *Лесковачки зборник XXXV*, Лесковац 1995, 69-74; Кадиевић А., Марковић С., *Градитељство Лесковца и околине између два светска рата*, Лесковац 1996, 71-74, 89-98, 103-105; Кадиевић А., *Један век тражења националног стила у српској архитектури (средина XIX – средина XX века)*, Београд 1997, 164, 169, 181, 186, 193, 206; Ђурђевић М., *op. cit.*, 257-272; Самојлов Григорије, у: *Лексикон српских архитеката 19. и 20. века*, ур. Маневић З., Београд 1999, 161-162; Просен М., *op. cit.*, 89-104.

³ Најновија истраживања показала су изузетан обим Самојловљевог архитектонског делатности, што најбоље исказује приближно стотину педесет сачуваних пројеката, од којих је осамдесет реализовано.

⁴ У заоставштини архитекта Самојлова се налазе пројекти Државне штампарије (1933), зграде



Сл. 1. Локација Палате Пензионог фонда
Fig. 1 Location of the Pension Fund Building

Палата Пензионог фонда је сазидана на месту некадашње кафане *Шишко* и *Урошеве пивнице* на Теразијама, на једном од најпрометнијих места у Београду.⁵ Површина оба плаца износила је 2.010 m². По предрачуна, трошкови изградње су процењивани на двадесет милиона динара.

На конкурс за идејно решење ове палате, који је расписала управа Пензионог фонда чиновника и служитеља Народне банке јула 1937. године, приложено је двадесет

девет радова. Жири су чинили: др Милан Протић, први директор Народне банке, председник управе Фонда, индустријалац Влада Теокаровић, Соломон Коен, члан надзорног одбора банке, архитекти Петар Поповић, Светозар Јовановић и Ђура Бајаловић.⁶

Првом наградом од 20.000 динара награђен је Самојловљев рад под шифром „23“, другу награду од 15.000 динара добио је Миладин Прљевић у сарадњи са Иваном

Министарства просвете (1935), палате Драге Шрепловић (1936), зграде Српског пољопривредног друштва (1936), задужбине Луке Пеловића Требињца и професора Миливоја Јовановића (1938), палате Пензионог фонда чиновника и служитеља Народне банке (1938), палате Београдске задруге (1939) и палате индустријалца Владе Теокаровића (1941). Самојлов је осим поменутих, учествовао и на конкурсима за зграде Железничке станице у Скопљу (1931), Народног дома Краља Александра у Земуну (1932), Дома Пензионог завода (1939) и на конкурс за палату Задужбине Симе Игуманова (са А. Дероком),

чији нам пројекти нису доступни.

⁵ Аноним, Београд ће добити још један велики биоскоп, *Време*, 15. VII 1938.

⁶ О архитекту Петру Поповићу: Шипка-Ергелашев З., Пера Ј. Поповић, *Зборник за ликовне уметности* 16, Нови Сад 1980; Поповић Петар, у: *Лексикон српских архитеката 19. и 20. века*, ур. Маневић З., Београд 1999, 151-152. О архитекту Светозару Јовановићу: Јовановић Светозар, у: *Лексикон српских архитеката 19. и 20. века*, Београд 1999, 86. О архитекту Ђури Бајаловићу: Бајаловић Ђура, у: *Лексикон српских архитеката 19. и 20. века*, Београд 1999, 15.

Бијелићем, под шифром „888“, а трећа награда у износу од 5.000 динара припала је Марјану Ивачићу за рад под шифром „Два угла“. Награде од по 3.000 динара добили су Милан Злоковић, Славко Делфин, Рихард Марасовић (обојица из Загреба) и Милица Штерић.⁷

Награђени радови су били изложени у сали Инжењерског дома. Рад Миладина Прљевића је био тако високо котиран да се жири размишљао да укине прву и додели две друге награде. Најавангарднији је био рад непознатог аутора под шифром „20 ТНУ“, који је предвиђао облакодер од двадесет спратова, са нижим петоспратним крилом према Теразијама. Овај пројекат је жири предложио управи Фонда за откуп изван конкурса.

Палата Београд, како је касније прозвана по имену биоскопа, несумњиво је најзначајније и најмонументалније Самојловљево предратно остварење. Компонована је класицистички, у симетрали тупог угла, прилагођена форми плаца. Њена фасада је првобитно била замишљена у стилу блиском еклектичком маниру неоренесансе, попут зграде Јадранско–Подунавске банке.⁸

Судећи по сачуваној скици за фасаду, приземље је требало да буде издељено монументалним пиластрима који би фланкирали излоге дућана; мезанин је требало да буде обрађен у рустизи, а дорски пиластри, који секу фасаду по вертикали, били би изведени са јаче наглашеном профилацијом. Неки елементи ове концепције су задржани при извођењу, као што је случај са каменим



Сл. 2. Палата Пензионог фонда чиновника и служитеља Народне банке, 1938-1940, нацрт фасаде

Fig. 2 The National Bank Clerks and Attendants Pension Fund Building, 1938–40, façade

оквирима који обухватају прозорске вертикале прва три спрата. Међутим, било је предвиђено да ови оквири буду акцентовани и завршени декоративним конзолама, на којима би почивали ренесансни фронтони, док би се прозори четвртог спрата завршавали полукружно, са рустичним натпрозорницима декорисаним теменим каменом. Самојлов је у току градње решио да, и поред захтева наручиоца, објекту подари савременији изглед, свдећи декоративне класицистичке елементе, пиластре са капителима, тимпаноне прозора и украсна поља замишљена испод њих, у маниру позног академизма. С обзиром на локацију, фасада је била изведена у масивном беловодском камену, који ствара утисак адекватне монументалности, прожете топлином његових неуједначених пастелних нијанси.

⁷ О архитекту Миладину Прљевићу: Маневић З., Миладин Прљевић (1900-1973), Архитектура 10, ИТ новине, 6. IV 1973, 7; Прљевић Миладин, у: *Лексикон српских архитеката 19. и 20. века*, Београд 1999, 152. О архитекту Милану Злоковићу: Маневић З., *Злоковић*, Београд 1989; Ђурђевић М., *Живот и дело архитекте Милана Злоковића (1892-1965)*, *Годишњак*

града Београда XXXVIII, Београд 1991, 145-168. О архитекту Милице Штерић: Штерић Милица, у: *Лексикон српских архитеката 19. и 20. века*, Београд 1999, 187.

⁸ Поповић М., *Данашња београдска архитектура, Уметнички преглед III*, Београд 1940, 278-282.



Сл. 3. Зидање Палате Пензионог фонда
Fig. 3 Construction of the Pension Fund Building

Уводећи модерније форме, Самојлов није имао на уму да на ову локацију постави објекат у духу радикалног модернизма, као што су, судећи по конкурсним пројектима, намеравали његови конкуренти. Иако фасада палате има трагове академског компоновања, унутрашњост је добила модерније рухо. На овај начин, Самојлов је остварио синтезу нових и традиционалних облика, стварајући објекат који, по мишљењу М. Миловановића, представља један од изразитијих примера новог монументализма, „уклапајући се, у потпуности, међу утицајне европске моделе обликовања јавних објеката са краја тридесетих година“.⁹

Инвеститори су сматрали да се ова палата мора угледати на новосаграђену Игуманову палату.¹⁰ Стога је на врху средишњег ризалита била планирана скулптура, коју је Самојлов у каснијој разради планова одбацио, свдећи је на декоративне картуше, који као носачи копља за заставу представљају спој традиционалне декоративности и симбола модерне архитектуре. Исто та-

ко су медаљони са рељефима сведени на плитка безорнаментална поља испод прозора. Завршни венац је поједностављен и спуштен за једну етажу. Као пандан палати Игуманове задужбине, истакнуте су прозорске вертикале, уоквирене у заједничке камене штокове, који се пробијају по висини фасаде. Ове вертикале обједињују прозоре прва три спрата, и наглашене су натпрозорницима трећег спрата, као на касније подигнутој згради задужбине Луке Ђеловића. Прозори четвртог спрата нису обухваћени овим вертикалама. Њихове потпрозорне греде носе мале конзоле, а надвишени су сведеним кровним венцем, који задржава одлике академизма. Пети спрат је благо увучен. Приземље и мезанин су изведени у модернијем духу, са истуреном стрехом која их раздваја и излозима у виду континуиране опне у стаклу и хромираном челику.

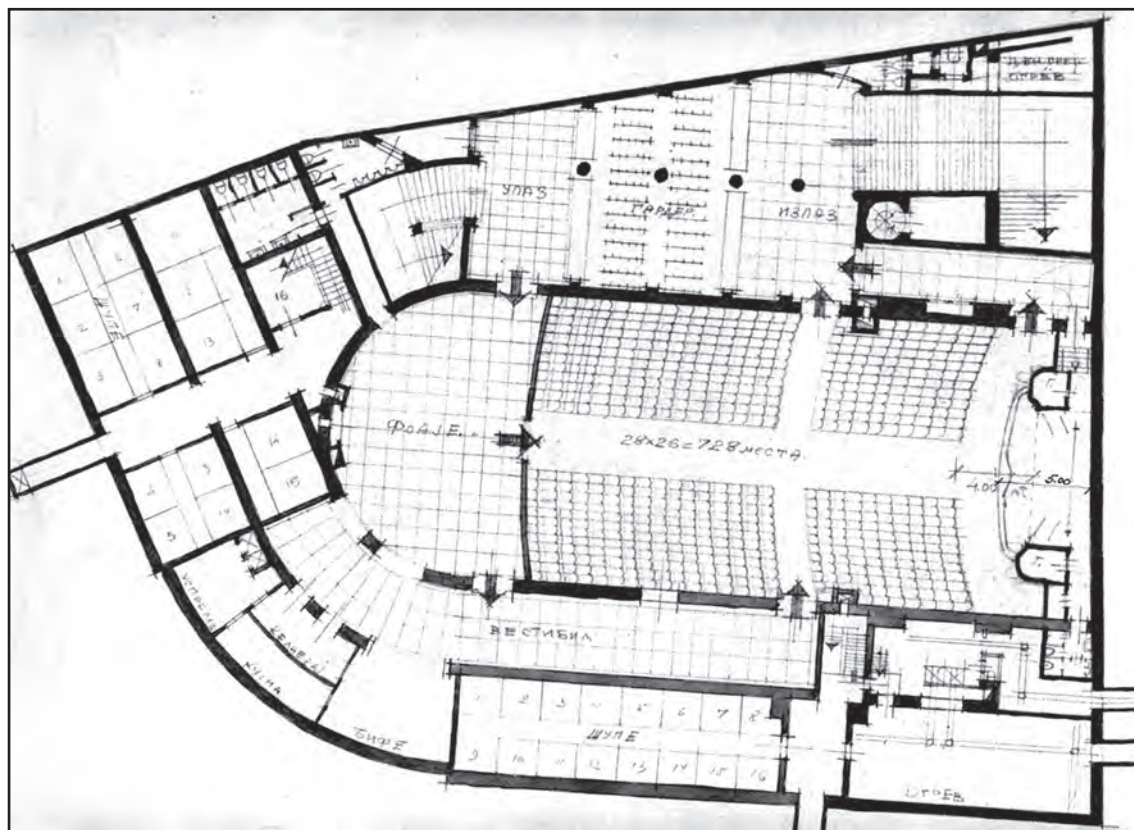
Угаони део зграде је истакнут шематизованим, удвојеним дорским пиластрима, који уоквирују три средишње прозорске вертикале, и са по једним пиластром који их раздваја. Ови се пиластри настављају изнад кровног венца, на тај начин што удвојени угаони пиластри представљају базу декоративних картуша – носача за заставу, док се два средишња пиластра трансформишу у стилизоване канелиране стубове без капитела, који раздвајају три средишња прозора петог спрата. Остали прозори ове етаже су раздвојени са по две стилизоване, канелиране лезене.

Зграда има три улаза, монументални улаз у биоскоп са Теразија, улаз у стамбени део са Пашићевог трга број 1 и још један са

⁹ Миловановић М., *op. cit.*, 1995, 90-91.

¹⁰ О Игумановој палати: Ђурђевић М., Палата Игуманов на Теразијама, *Флогистон* 1, Београд 1995,

88; Ђурђевић М., *Петар и Бранко Крстић*, Београд 1996, 52-53.



Сл. 4. План – основа биоскопа „Београд“
Fig. 4 Belgrade Cinema, ground-plan

Пашићевог трга, који служи и као излаз из биоскопа. Улази су степенасто увучени и скромно украшени. Најмонументалнији је улаз у биоскоп. Он се из приземља пробија у мезанин, обухватајући га својом висином. Уоквирен је каменим порталом, који чине два шематизована полустуба без капитета, надвишена архитравом. Монументалност и једноставност концепције овог портала транспонује есенцију архитектуре праисторијских долмена. Ова строгост се може повезати са продором архитектонске струје новог монументализма, која је оставила

трага у београдској архитектури непосредно пре избијања Другог светског рата.¹¹

У сутерену палате су пројектовани партер биоскопа са 670 седишта и магацини. У приземљу су улази, хол и галерија биоскопа, дућани, апотека и пекара. Изнад је мезанин, чији су прозори уоквирени масивном рустификованом каменом оплатом. Палата има пет спратова, на којима су око средишњег светларника распоређени бирои и станови. Етаже су повезане са три степеништа, која су опремљена лифтовима. Ентеријери холова и степеништа су све-

¹¹ Маневић З., Архитектура и политика (1937-1941), *Зборник за ликовне уметности* 20, Нови Сад 1984, 293-306; Кадијевић А., Идеолошке и естетске основе успона европске монументалне архитектуре у

четвртој деценији двадесетог века, *Историјски часопис*, књ. XLV-XLVI (1998-1999), Београд 2000, 255-277.



Сл. 5. Улазни вестибил
Fig. 5 Entrance vestibule

дено декорисани украсним решеткама за радијаторе и прозоре над вратима, изведеним у преплету кованог гвожђа. Врата станова су од масивног дрвета, а степенишни гелендери су изведени модернистички, у белом хромираном металу.

Вестибил биоскопског улаза је био модерно изведен и добро осветљен. Својевремено је пленио свечаном једноставношћу: металним вандармима, украшеним подом, и таваницом са шест осветљених медаљона. На дну вестибила се налазе два портала, један који води у стамбено-пословни део зграде, и други који је улаз у хол са билетарницама. Портал биоскопа је украшен решетком изведеном у комбинацији бронзе и кованог гвожђа, са скулптуром у медаљону, која је рад руског вајара Александра Загородњука и представља пар у игри. Из предворја са билетарницама стиже се до степеништа које води у хол биоскопа.

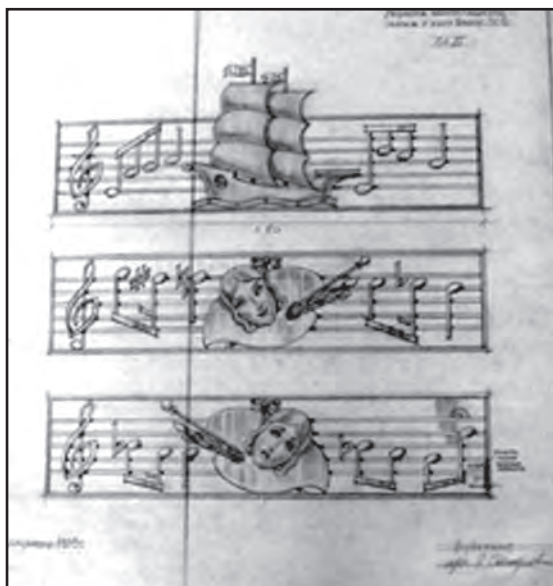
Декорацији биоскопског хола је дат посебан акценат. Широко полукружно степениште које води у хол партера засведено је куполом, украсеном серијом женских



Сл. 6. Решетка на улазу у биоскоп
Fig. 6 Grating at the entrance to the cinema

фигура, које је по Самојловљевим нацртима извео вајар Ристо Стијовић. Горње партије биоскопског хола су декорисане фризом са рибама и воденим божанствима, док су нижи делови обложени дрвеном ламперијом. Таваницу хола носи пет пари неорнаментисаних стубова распоређених у полукруг. Хол је првобитно имао гумени под који је имитирао мермер. Веома маштовито су биле решене украсне вентилационе маске хола, изведене у виду нотног система на који су причвршћене сликарска палета и позоришна маска, чиме су симболично обједињене три уметности које чине филм: музика, сценографија и глума. Хол је одисао једноставношћу, функционалношћу и комфором.

Модерно обликовање ентеријера је било у складу са улогом биоскопа као носиоца модерног доба. Из хола се на троја врата улази у дворану, а са страна у осам одвојених ложа. Сала је са галеријом могла да прими преко хиљаду посетилаца. Светлосни ефекти позорнице су били решени рефлекторским мостом са девет касета, који се налазио изнад бине. Биоскопска бина је имала декоративни рам у ламперији, на чијим су се бочним странама налазила богато



Сл. 7. Заштитна маска, биоскоп „Београд“
Fig. 7 Sketch for screens masking ventilation openings

решена ликовна поља. Изнад позорнице је Ристо Стијовић израдио две фигуре сатира са инструментима, између којих је био електрични сат са унутрашњом светлошћу, чије су казальке биле обликоване у виду виолинског кључа и гудала.

Биоскоп је имао најсавременију опрему за приказивање филмова, климатизацију и вентилацију. Ово је била прва примена такозваног америчког система климатизације у Београду. Биоскопско платно је могло да се покреће аутоматски, а такође је постојао и микрофон који је по потреби могао да се подиже и спушта.

Истовремено, применом графичке и аналитичке акустике, којој је била посвећена посебна пажња при пројектовању, омогућено је да ова сала постане једна од најакустичнијих сала у Београду. За израду саме дворане утрошено је око пет милиона динара. При том су уведене и неке новине



Сл. 8. Купола улазног степеништа
Fig. 8 Domed access staircase

које Београд до тада није видео, благајне су добиле сигналну таблу, која је публици сигнализирала која места добија и која су још увек слободна. У благајни се налазила и табла преко које је посетилац који је очекивао телефонски позив могао, оставивши број свог седишта, да буде информисан о позиву светлом дискретне сијалице на свом седишту. Биоскопска гардероба је била организована тако да су посетиоци који су капут предали на улазу могли по завршетку представе да га покупе на излазу, који је био оријентисан ка улици Краља Александра.

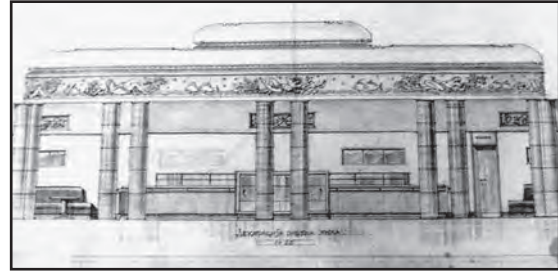


Сл. 9. Хол биоскопа „Београд“
Fig. 9 Lobby of Belgrade Cinema

Биоскоп је свечано отворен 24. X 1940. године,¹² у присуству око хиљаду званица, чланова дипломатског кора, јавних радника, чланова краљевске владе, са обимним програмом састављеним од музичких, балетских и филмских тачака. Представа је почела *Увертиром 1812* П. И. Чајковског и *Охридском легендом* С. Христића, у извођењу симфонијског радио оркестра. Балет је извео *Болеро* М. Равела, *Шампион* Д. Милеа и *Југословенско коло* К. Барановића. Пре премијере музичког филма *Балалајка*, приказан је и краткометражни филм *Крик Моде*, у техниколору.

Дуже времена после ослобођења, биоскоп „Београд“ је делио своје просторије са позориштем, које је добило и низ просторија на међуспрату, првом и другом спрату. Поставши једини корисник ових просторија, управа позоришта је решила да у првобитно стање доведе запуштене холове, улаз, салу, гардеробе и излазе, а позорницу, балкон и све просторије на спратовима да оптимално усклади са потребама позоришта.

¹² Аноним, У Београду је отворен нови репрезентативни биоскоп „Београд“, *Правда*, 25. X 1940; Миловановић (М.), Нови биоскоп „Београд“ свечано је отворен, *Политика*, 25. X 1940; Атанасијевић Б.,



Сл. 10. Хол биоскопа, пресек
Fig. 10 Lobby of the cinema, elevation

Иако у дубокој старости, Самојлов је ангажован да пројектује и изведе ову адаптацију. Разлог за то свакако лежи у томе што је као пројектант, и још увек најбољи познавалац архитектонске акустике, био најкомпетентнији за тај сложени задатак. Пројекти за адаптацију су настали 1988-1989. године. У тиму којим је руководио Григорије Самојлов налазили су се архитекти Алексеј Васиљев, Стана Петровић, Александар Ђаков и Милан Петровић.

У циљу адаптације сале су претходно извршена акустичка мерења, како би се акустика прилагодила промени дотадашње намене сале. Ентеријери хола и улаза су претрпели мање измене. Постављена је реклама на улазу, фоаје партера је добио, уместо гуменог, мермерни под, освежене су слике на зидовима, куполи је враћена боја, промењен је изглед билетарница. У биоскопској сали су промењена седишта, бински портал, повећана је дубина позорнице, а испред ње је био изграђен оркестраријум за око четрдесет музичара, који се на хидрауличној основи могао спуштати и подизати. Изведено је повећање нагиба балкона.

Отворен је нови биоскоп „Београд“, *Време*, 25. X 1940; Томић, Оригинална архитектура и инсталације новог биоскопа „Београд“, *Правда*, 26. X 1940.



Сл. 11. Палата Пензионог фонда чиновника и служитеља Народне банке
 Fig. 11 The National Bank Clerks and Attendants Pension Fund Building

На првом и другом спрату су пројектоване просторије за глумце, балет, оркестар и хор, њихове гардеробе и сале за пробе. Данас, поново актуелна адаптација Позоришта на Теразијама предвиђа нове темељите промене овог ентеријера.

По обиму највећи објекат у оквиру Самојловљевог опуса, изузев зграде Машинског и Технолошког факултета, палата Пензионог фонда је уједно и најбоље позиционирани објекат, с обзиром да се налази у средишту централне градске зоне. Високо квалитетном реализацијом овог пројекта, Самојлов се афирмисао у спољном и ентеријерском обликовању. Посебан задатак је било пројектовање биоскопа. С

обзиром да није имао претходнике на пољу изучавања архитектонске акустике, Самојлов је био упућен на страну литературу о овој проблематици, а савладавши је, и успешно пројектујући ову салу, афирмисао се као експерт и у овој области. На пољу архитектонске акустике, Самојлов ће у послератном периоду реализовати већи број пројеката и адаптација, и засновати научно проучавање ове дисциплине на Архитектонском факултету у Београду.

Осим што заузима централно место у Самојловљевом опусу, палата Пензионог фонда јесте једно од најзначајнијих остварења београдске архитектуре тридесетих година. Она у себи сажима атмосферу

стилских недоумица, актуелних крајем предратног периода, у тренутку слабљења доминације националног стила и академизма, стабилизације и прихватања умерене модернистичке струје, као и продора елемената архитектуре Ар Декоа и новог монументализма.

Благе, неутралне форме њене фасаде, скоро у потпуности су лишене акцената, како у погледу просторне регулације, тако и у декоративном смислу. Одсуство нефункционалних и утилитарно неупотребљивих елемената, попут куле, купола, или акцентоване фасадне артикулације, било је одјек утицаја архитектуре модернизма, који је прочистио београдску архитектуру.

Палата Пензионог фонда је, такође, показатељ односа средине према актуелним токовима архитектуре у Србији и често конзервативног приступа инвеститора, који нису били у довољној мери еманциповани да приме новине које су ови токови доносили. Разлике између првобитног конкурсног пројекта и реализованог објекта показују да је Самојлов био приморан да се подреди наручиоцу у погледу стила, како би себи осигурао ангажман, и указују на решеност да се у току градње истраје на актуелизацији сопственог ликовног језика.

Подизање репрезентативних палата на укрштању главних улица, у урбанистичкој регулацији Београда, одиграло је битну улогу давањем печата слици града и наглашавањем и регулацијом самог простора.¹³ Просторна оријентација парцеле и облик грађевинског блока, али превасходно умешност пројектанта да ове постојеће околности на најбољи начин искористи, довели су до тога да је палата Пензионог фонда одредила урбану слику амбијенталне целине Теразијског сквера и почетка улице Краља Александра. Излазећи на два угла, овај објекат с једне стране, својом залученом континуалном фасадом усмерава простор ка булевару Кнеза Александра, док с друге стране представља зачетак архитектонског обликовања Трга Николе Пашића.

На овај начин, палата Пензионог фонда даје не само урбанистичку већ и ликовно вредну поруку. Иако мање просторно доминантна од суседне Игуманове палате (која је истакнута оштријим углом своје основе), па стога није била чести предмет историјско-уметничких разматрања, палата Пензионог фонда заслужује подједнаку пажњу историографије, као најзначајније дело једног од најистакнутијих београдских неимара прве половине двадесетог века.

¹³ Шобот Р., *op. cit.*

THE NATIONAL BANK CLERKS AND ATTENDANTS
PENSION FUND BUILDING
Milan Prosen

The National Bank Clerks and Attendants Pension Fund Building was erected at the corner of Crown Prince Square, King Alexander and New streets (present-day corner of Terazije and Nikola Pašić Square) in 1938–40 according to the first-prized design of the architect Grigorije Samojlov (1904–1989). Its prominent position in the city core is additionally emphasized by its monumentality and the surrounding urban landscape.

Belgrade Palace, as it was named later after the basement cinema, undoubtedly is the most important and the most monumental of Samojlov's pre-war projects. In the process of its designing and building, Samojlov met with a variety of difficulties, from the investor's demand that the building should be modelled on the newly-built Foundation of Sava Igumanov and its façade treated in a more conservative, eclectic manner, to problems posed by designing a cinema auditorium, which was a real challenge as he had no predecessors in the field of architectural acoustics to rely on. Nevertheless, Samojlov managed to give the building a personal touch

and modern appearance, and his successful design of the cinema auditorium won him the reputation of an expert in architectural acoustics. Already a prominent interior designer, Samojlov paid special attention to the building's furnishings. The execution of numerous decorative elements was entrusted to the sculptors Risto Stijović and Aleksandar Zagorodnjuk.

Besides occupying the central place in Samojlov's oeuvre, the Pension Fund Building is one of major architectural achievements in Belgrade in the 1930s. It reflects the atmosphere of stylistic uncertainties marking the late inter-war period, when the hitherto dominant national style and academism were in decline, and a moderate form of modernism accepted and consolidated along with elements of Art Deco and of the new monumentalism.

At the very end of his life, in 1988–89, Samojlov was the author of the projects for adapting Belgrade Cinema for use as a theatre (*Teatar na Terazijama*), presently under comprehensive reconstruction.