

ПИВАРА БОРБА ВАЈФЕРТА

Од средине XIX века занатска производња пива у Србији, применом тековина индустријске револуције, прелазила је на виши ступањ производње засноване на машинском раду. Стара Кнежева пивара у Београду, основана 1839, у којој је производња обављана у радионици заснованој на кооперацији рада, била је почетна фаза будуће велике Вајфертове пиваре. У Вајфертовој породици стручно пиварство, изучавано у највећим минхенским пиварама, преносило се генерацијама. Њихова Парна пивара у Панчеву била је позната у Аустро-Угарској. Ђорђе Вајферт је такође изучио фабричку производњу пива у Минхенској пољопривредној школи. Њихов отац Игњат поверио му је управу над закупуљеном Кнежевом пиваром, у којој је извесно време настављено варење пива у бачвама уз помоћ ручних машина.

Затечени начин производње у Кнежевој пивари није одговарао растућој тражњи на тржишту у Србији. Перспективна рентабилност овог посла навела је Ђорђа Вајферта да приступи модернизацији производње. Стога је седамдесетих година прошлог века отпочео да гради на купљеном имању близу Сењака, на падинама Топчидерског брда, модерну фабрику пива. Временом су у фабричком кругу грађени нови објекти, опремљени савременом ма-

шинеријом. Крајем XIX века Вајфертова пивара имала је модерне машине, набављене углавном из Немачке: машине познате фирме Аме-Гизеке-Конеген, парну машину Машинске фабрике у Нирнбергу (МАН), парни котло система Штајнмилер итд. Ледара пиваре имала је модерну опрему фабрике Линде. Вајферт је такође имао фабрику вештачког леда у Костолцу и у Нишу.

Пивара је 1897. године имала уложени капитал у износу од 1,280.000 динара и то: у обртну 240.000, у зградама 860.000, у машинеријама 180.000 динара. Укупна парна погонска снага износила је 75 кс. У пивари је било запослено 68 радника са просечном најамнином од 3,50 динара и радним временом од 12 часова. Вредност производње износила је 672.000 динара. Предузеће је било оптерећено државном трошарином од 20 динара по хектолитру пива и општинском трошарином од 10 динара.

Две београдске пиваре — Вајфертова и Бајлонова — производиле су више него све остале пиваре у Србији. Укупна производња пива свих пивара у Србији износила је 1908. године 108.398 хл, а од ове производње отпадало је на поменуте две београдске пиваре 72.456 хектолитара. Вајфертова и Бајлонова пивара имале су те године 232 запослена радника, а све остале

129 радника. Остварени приход Вајфертове и Бајлонове пиваре износио је 2,564.426 динара, а све остале имале су свега 335.337 динара.

*

За време првог светског рата Вајфертова пивара била је делимично оштећена од бомбардовања. Обнова оштећених делова пиваре извршена је у току 1920—1921. године делимичном накнадом ратне одште-те од немачких репарација. Проширено тржиште на знатно већој територији Југославије, као и конкуренција 30 постојећих пивара у земљи, захтевало је повећање производње пиваре увођењем савремене технологије са врло великим инвестицијама. Стога је 1921. године, на Вајфертов предлог и његових блиских сродника, основано акционарско друштво под називом „Прва српска парна пивара Ђорђе Вајферт а.д.“ са капиталом од 20 милиона динара. Као власник пиваре, Вајферт је унео у друштво, уместо готовог новца, своју пивару и фабрику слада у Београду, заједно са земљиштем, зградама, машинама, стовариштима у Нишу, Пожаревцу, Градишту и Смедереву. У накнаду за све ово Вајферт је добио од друштва 20 милиона динара, и то 10 милиона у акцијама и 10 милиона у готовом. Главни акционари, поред Вајферта, били су: др Фердинанд Грамберг, Фердинанд Мајер, др Воја Вељковић, Љуб. Лејшанин, др Драг. Протић и други.

У статуту акционарског друштва прописан је задатак предузећа да развија и унапређује пиварску индустрију у земљи, да прерађује и продаје сировине потребне за производњу пива, слада, леда и да ове производе продаје на тржишту.

До велике економске кризе 1930. године предузеће је проширивано новим зградама, машински уређај је стално модернизован, број запослених радника је повећаван, капацитет производње пиваре и фабрике слада је утростручен. Вајфертова пивара је заузела готово водеће место у Југославији.

Предузеће је имало 52 одељења. Машине су набављене од најпознатијих страних, особито немачких фабрика. У одељењу парних машина биле су две машине: парна машина од 250 кс са генератором од 220 kW једносмерне струје од 220/110 W и

са компресором од 300.000 калорија. Друга парна машина од 350 кс, са компресором и генератором исте кацине као код прве парне машине, служила је такође као извор погонске снаге за време сезоне, када је пивара радила с повећаним обимом производње. Једна од ових парних машина служила је за време несезонских радова као резервна машина. У одељењу су се налазиле две разводне табле за струју. Ложионица је имала 3 парна котла система „Штајнмилер“, сваки по 210 м² загрвене површине, 8 м² површине огњишта са 13,5 атм. притиска са аутоматским ложењем, један економјазер и 4 парне сисаљке за воду.

Сладионица је заузимала велики простор: у подруму 2 велике ваге за мерење јечма, 5 транспортера за слад и 3 елеватора. У приземљу: 16 бубњева за клијање јечма, 2 сисаљке с моторима и један тријер. На I спрату: 4 ексхаустора, 2 сисаљке, 2 радијатора. На II спрату: 8 справа за квашење јечма, 5 трансформатора, 4 вентилатора. Од III до VII спрата биле су просторије за смештај јечма и слада. Од IV до приземља налазила се апаратура за чишћење слада и јечма. Из подрума до IV спрата водила је дизалица од 250 кг носивости.

Варионица је такође пространо инсталисана. У подруму су доводне и одводне цеви и погон појединих котлова за варење пива. У приземљу су 4 котла за кување пива; на I спрату 2 силоса за млевени слад, резервоар за топлу воду и др. На II спрату инсталисана су 2 резервоара за хладну воду, млин са 6 ваљака и вакуум-сисаљка, на III спрату апарат за чишћење слада и на IV спрату силос за слад.

Варионик је смештен у приземљу и на I и II спрату. У приземљу је било 18 каца за врење пива; на I спрату 5 каца, такође, за врење, затим, преса, апарат за прање марамице од филтера, хладњак за воду, 2 сисаљке, 2 апарата за хлађење пива, 2 пумпе за пиво и казан за стерилизовање; на II спрату 2 резервоара за воду и 2 хладњаче за пиво. За производњу леда служила су 2 генератора капацитета од по 2 вагона дневно.

У просторији за отакање пива у бурад, пивара је имала апарат за отакање, 3 филтера, 1 ваздушни компресор, 2 справе за

прање масе са филтером. Отакање пива у флаше вршило се у посебном одељењу које је имало: апарат за прање флаша, апарат за отакање, апарат за отварање флаша, апарат за етикетирање флаша, апарат за пастеризовање пива и компресор за ваздух. Постојала је посебна просторија за прање буради, која је имала разне апарате: за прање, за вађење чепова, за испитивање буради помоћу притиска и машину за набијање обруча.

Оточено пиво у флашама стављано је у засебну просторију са вештачким хлађењем. Затим је готово пиво смештано у подземни подрум дужине 69,6 м и ширине 31,6 м са 16 одељења од којих су 6 одељења била са дрвеним бачвама, 6 са бетонским танковима и 2 са алуминијумским танковима, а њихова укупна запремина износила је 24.500 хектолитара.

Пивара је имала 2 занатске радионице: тесачку радионицу са тезгама, пантљикастим тестерама, с машинама за рендисање дасака. Смолисање буради вршило се у посебној радионици која је имала 2 апарата за смолисање, одговарајући број буради и дизалицу од 2,5 тоне. Постојала је и посебна качарска радионица с потребним апаратима и ручним оруђима. Добро опремљена лабораторија служила је за разне анализе и опите.

У остале објекте спадали су: бункер са пумпом и мотором, апарат за производњу плина из бензина, магацин за бурад и за лед, бункер са елеватором за угљ, резервоар за воду, гаража за теретна кола, а висина димњака износила је 56 метара. Пивара је располагала с већим бројем путничких аутомобила, имала је 40 коња, 19 теретних кола, 6 шпедитерских кола, 3 кола за лед, 12 железничких вагона.

Број запослених радника мењао се према мањем или већем коришћењу капацитета производње, јер је пивара, по природи своје производње, радила углавном сезонски. За време сезоне, која је трајала од 1. априла до 30. септембра, број запосленог управног особља и радника, при нормалном капацитету производње од 44.000 хл пива, био је: 15 службеника за управне послове и 140 радника. За коришћење пуног капацитета производње од 120.000 хл, пивара је могла да запосли 220 радника и 18 службеника. Радно време се мењало у

доба сезонских и вансезонских радова. За време сезоне радно време било је 8 часова, а од 1. октобра до 31. марта радно време скраћено је на пет дана у недељи по 7 часова. Предузеће је имало 19 удобних станова за техничко и друго особље, а за раднике 3 велика одељења касарнског типа са по 37 кревета.

Стварно уложени капитал, рачунајући зграде, земљиште, машине, апарате и реквизиите, бунаре, резервоаре и филтере, бачве и каце, пивске флаше и сандуке, транспортна средства, намештај итд. износио је 1934. године 37.939.820 динара.

Главни производ пиваре било је пиво, а у споредне спадали су слад и лед. Поред индустријског објекта у Београду, предузеће је имало добро опремљене ледаре у Новом Саду, Шапцу, Петровцу на Млави, Нишу, Косовској Митровици и Скопљу. Пун годишњи капацитет производње био је: 120.000 хл пива, 140 вагона слада и 250.000 табли леда. Главно стовариште налазило се у Београду, у Дечанској ул. бр. 16.

Просечна годишња потреба материјала при пуном капацитету производње и осмочасовном раду захтевала је: 220 вагона слада, 27.000 кг хмеља и 60.000 м³ воде. Осим тога, као помоћна сировинска средства требало је: 315 вагона пиварског јарог јечма за производњу 220 вагона слада; гориво, мазиво и др.; за производњу погонске снаге 14.400 тона угља (лигнита), 15.000 кг разног мазива и 30.650 м³ воде.

Вајфертова пивара имала је разгранату мрежу заступника у Југославији за продају пива у следећим местима: Алексинац, Аранђеловац, Брза Паланка, Велико Градиште, Ваљево, Гроцка, Доњи Милановац, Земун, Инђија, Нови Сад, Крушевац, Крагујевац, Краљево, Косовска Митровица, Лозница, Ниш, Обреновац, Пожаревац, Петровац, Паланка Смедеревска, Рума, Ражањ, Рача Крагујевачка, Суботица, Смедерево, Сопот, Скопље, Текија, Апатин, Бешка, Бачка Топола, Бачка Паланка, Винковци, Вуковар, Мали Иђош, Стари Сивац, Секић, Сента, Сремски Карловци, Тител, Црвенка и Шид.

*

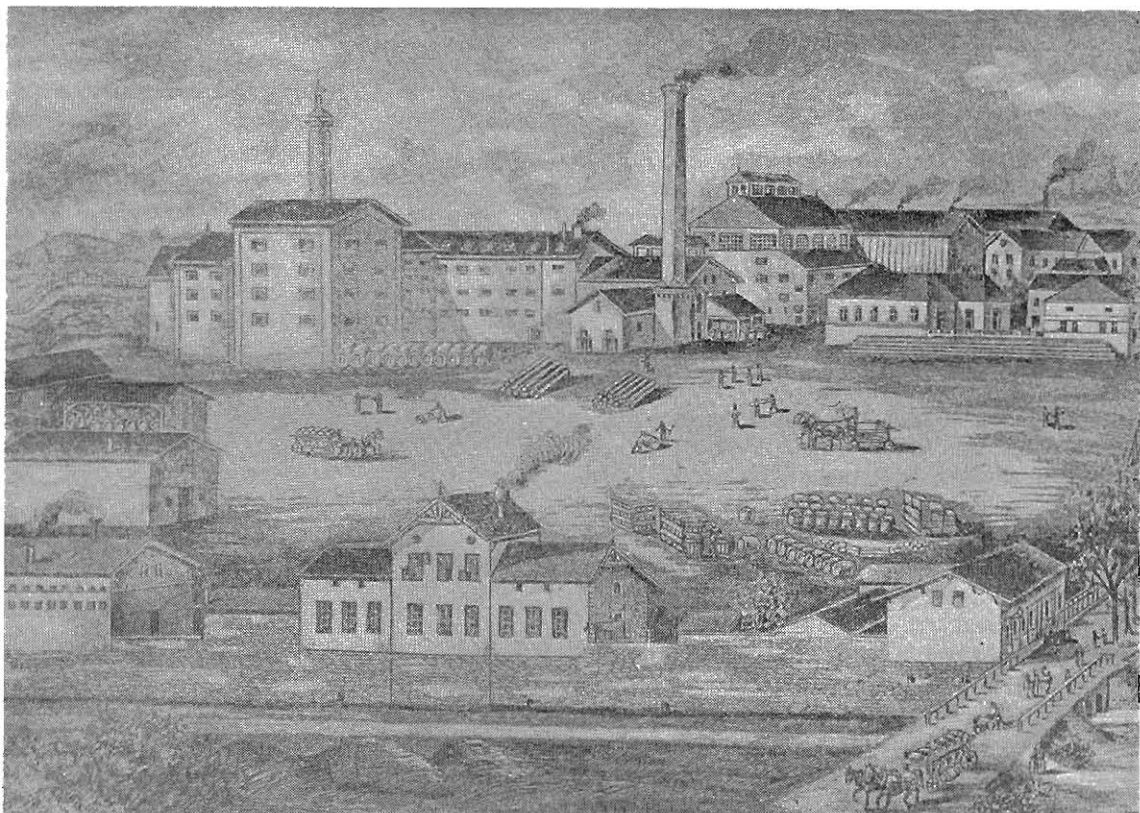
До појаве економске кризе 1930. године пиварска индустрија у Југославији, као и привреда у земљи уопште пролазила је

кроз цикличне фазе послератне инфлационе коњунктуре, краткотрајне рецесије 1924. године изазване кредитном контракцијом у вези са спровођењем дефлационе политике, 1925—1926. године наставила је своје узлазно кретање, а од 1927. улазила је све више у вртлоге кризе која је избила свом жестином 1930. године.

У првој послератној пословној години 1921—1922. Вајфертова пивара, још недовољно опорављена од ратног разарања, са slabим капацитетом производње и скромним уложеним капиталом, јер су се тек тада окончавале формалности око претварања предузећа у акционарско друштво, остварена добит износила је свега 3,018.459 динара. По одбитку разних издатака, чиста добит износила је свега 150.922 динара. Следеће, 1923. године остварена добит износила је 4,941.335 динара, а чиста добит нешто мало је повећана према претходној години. Дивиденда акционарима повећа-

на је на 200 динара по акцији. Наредне, 1924. године предузеће је продало пива за 16,939.568 динара, али због повећаних административних трошкова, пореза и других расхода, а и због недовољно расположивог капитала, није могло да оствари већу чисту добит од 5,006.467 динара. Ради повећања производње, која би могла да покрије све већу тражњу на тржишту, Управни одбор предузећа одлучио је новембра 1925. године да повећа акционарски капитал са 20 на 30 милиона динара.

Повећање акционарског капитала у износу од 10 милиона динара коришћено је највећим делом за модернизацију технолошког процеса производње набавком нових машина, поглавито од немачке фирме МИАГ. Тих година, 1926—1927, привредни циклус достигао је висок степен узлазног кретања. Потрошња пива и осталих прехранбених производа повећана је у Југославији у знатној мери. Вајфертова пива-



Прва српска парна пивара Ђорђа Вајферта
The First Serbian Steam Brewery of Đorđe Vajfert.



Заглавље за пословна писма, карте и рекламе пиваре Ђорђа Вајферта.

Letterhead paper for business correspondence, picture postcards and advertising material of the brewery of Dorde Vajfert.

ра је у пословној 1926—1927. години продала 115.524 хл пива, постижући вишак продаје од 3.147 хл према претходној години. Новчани ефекат овог повећања од продаје пива био је 24,246.536 динара у односу на 16,939.568 динара у претходној 1925—1926. години. То се одразило и на чист добитак предузећа, који је 1926—1927. био за 2,482.620 динара већи од претходне године. Тиме је и акционарима повећана дивиденда у износу од 300 динара по акцији, а тантијема Управном одбору предузећа на 700.000 динара. Висина радничке најамнине остала је иста као и раније.

Симптоми економске кризе отпочели су нарушавање система капиталистичке привреде већ почетком 1928. године у развијеним европским и ваневропским земљама, па и у привредно неразвијеним земљама као што је била Југославија. Отпочео је умерени пад цена пољопривредних и индустријских производа, опадање радничке најамнине, незапосленост, финансијске тешкоће презадужених држава итд. Пиварска индустрија у свету, као важна грана прехранбене индустрије, била је прва погођена привредним нескладом на тржишту.

Опадање потрошње доводило је до опадања производње и других све тежих последица.

У таквој ситуацији налазила се пиварска индустрија и у Југославији. Вајфертова ливара је у пословној 1927—1928. години продала свега 96.300 хл пива, што је представљало мањак од 19.224 хл у односу на претходну годину. Од продаје пива добијено је 22,968.413 динара, тј. мање за 1,278.123 динара од претходне године. Томе је допринео донекле и увоз пива од јако картелисане пиварске индустрије из иностранства.

Под таквим условима управа Вајфертове пиваре покренула је, као и остале велике пиваре у земљи, питање заједничке одбране пиварске индустрије од насталих тешкоћа, затим питање утврђивања јединствених продајних цена пива поделом домаћег тржишта међу постојећим великим пиварама, отклањање међусобне конкуренције, чиме би се, поред осталог, постигао повољнији положај према конкуренцији иностраних пивара. Све ове и друге мере водиле су, у ствари, оснивању пиварског картела у Југославији. Тиме ће се и поло-

жај запослених радника погоршати, јер ће се наћи пред јачим отпором својих послодаваца.

У току следећих година (1928—1930) стање у пиварској индустрији све се више погоршавало. Продаја пива Вајфертове пиваре била је у опадању. У 1928. продато је 73.646 хл, тј. мање за 17.654 хл у односу на 1927. годину. Мали вишкови продаје у току 1929. и 1930. године нису могли да надокнаде раније губитке. Поред тога, предузећу је отежан положај повећањем државних дажбина које су, донекле имале да санирају, државне губитке. У децембру 1930. године државна трошарина повећана је за 50 процената, а нови скупни порез на пословни промет повећан је просечно за 80 процената. Услед ових нових терета, управа предузећа предузела је опсежне мере штедње, које су у крајњој линији ишле на штету запослених радника.

Продубљивање противречности између неограничене производње и ограничене потрошње, која је представљала један од главних узрока економске кризе, достигла је у развијеним капиталистичким земљама кулминацију 1930. године и довело је до највеће економске кризе икад познате у историји капитализма. Економска криза у овим земљама имала је снажну реперкусију на привреду Југославије, која је била прожета и својим сопственим унутрашњим тешкоћама.

Криза у пиварској индустрији Југославије достигла је кулминацију 1931. године. Продаја пива Вајфертове пиваре опала је за 19,830 хл, за 22,20 процената у односу на претходну годину, док је производња пива опала за читавих 38,5 процената. Разни дужници дуговали су пивари преко 7 милиона динара, а повериоци су потраживали око 11 милиона. Управа предузећа морала је да одустане од плаћања дивиденде акционарима и тантијеме Управном одбору и службеницима. Отпуштање радника и смањење најамине било је неминовно.

Следеће, 1932. године стање се погоршало. Потрошња пива у Југославији опала је у већим размерама него у претходној години. Све пиваре у земљи продале су 1932. свега 229.460 хл, што је у процентима износило 32,60 мање него 1931. године. Про-

даја пива Вајфертове пиваре опала је за читавих 21.127 хл, или за 30,94 процента. Управа предузећа морала је све издатке пиваре да „компримира до крајњих граница“, како је наглашено у годишњем извештају.

У току 1933. године стање у пиварској индустрији није се изменило. Продаја пива у земљи је опадала. Вајфертова пивара морала је, као и раније, да отписује знатну суму пропалих потраживања. У току 1934. и 1935. године потрошња пива у земљи је и даље опадала. За првих 9 месеци 1936. године продаја пива Вајфертове пиваре подбацила је за преко 3.000 хектолитара.

Поред свих својих тешкоћа са опадањем куповне моћи становништва, пиварска индустрија у Југославији била је изложена конкуренцији познатих пивара у Чехословачкој, Аустрији и Мађарској, које су имале повољне трговинске уговоре са Југославијом. Тако је 1931. године допунским уговором са Чехословачком увозна царина на пиво смањена са 60 на 30 динара, а допунским уговором од 1936. смањена је са 30 на 20 динара по хектолитру. За 5 година царинска заштита, коју је уживала индустрија пива у Југославији, смањена је за преко 66 процената.

Ову бенефицију чехословачкој индустрији пива, могле су да користе Аустрија, Мађарска и друге земље, које су у својим трговинским уговорима имале клаузулу највећег повлашћења. Осим тога, стране државе потпомагале су своју спољну трговину демпинзима, извозничким премијама и другим дискриминаторским мерама, које су југословенској индустрији, особито индустрији пива, отежавале реализацију производа на свом домаћем тржишту.

На све ове тешкоће надовезала се још једна у августу 1936. године када су београдски гостионичари и кафеџије обуставили продају пива у својим локалима, због сукоба са бакалима који су точили пиво муштеријама у својим радњама. Власти нису успевале да заштите гостионичаре од ове конкуренције.

Смрт Ђорђа Вајферта 1936. године тешко је погодила пиварство, рударство и друге гране привредне делатности, за које се толико залагао и потпомагао њихов раз-

вој. У пивари је основан „Добротворни фонд Ђорђа Вајферта“ од 100.000 динара. Приходи од овог фонда, који су се сваке године повећавали, служили су за одевање и делимично издржавање деце сиромашних службеника и радника.

У другој половини 1936. године отпочео је у Југославији, као и у другим капиталистичким земљама, циклус привредног успона. Разорне снаге економске кризе постепено су савлађиване дејством унутра-

шњих снага капиталистичке привреде. Покретао се постепено механизам оживљавања привреде, успостављане су пропорције које су дотле биле нарушене. У овом општем привредном успону пиварска индустрија је заузимала видно место. Вајфертова пивара је постепено повећавала своју производњу, освајајући продајом своја ранија тржишта. Уочи другог светског рата налазила се, као и раније, међу водећим пиварама у Југославији.*

BREWERY OF ĐORĐE VAJFERT

Dr. Nikola Vučo

From the mid-19th century through the application of achievements of the Industrial Revolution production of beer in Serbia rose to a higher stage of production based on machines. Such was the initial development of the brewery of Đorđe Vajfert in Belgrade. He learnt the craft of brewing beer in Germany thus continuing the tradition of his ancestors. With a needed capital he built his brewery equipped with modern machines at Senjak, in the outskirts of Belgrade. In 1897 the invested capital amounted to Din. 1,280,000, installed power was 75 HP, number of employed workers 68, value of the production Din. 672,000.

During the First World War the brewery was considerably destroyed by bombs, but immediately after the war its repairing took place. To meet the growing demand in the enlarged Yugoslav market a joint stock company was founded and named »Prva Srpska Pivara Đorđe Vajfert A.D.« with a capital of 20 million dinars which was increased to 30 million dinars after several years. In 1934 the brewery had 52 departments in which the whole business doing was carried out: production of beer, malt, ice, repair of machines, craft service, administrative offices etc. Steam engines, steam boilers, machines in the malt house, brewery, in the sections of decanting and preserving the products, were the latest word in the then German

brewery technique. With real invested capital of 37 million dinars, with installed power of 300 HP and with 220 workers, the brewery produced 120,000 hectoliters of beer, 140 carloads of malt and 250,000 ice bars, which was sufficient to meet the demand in a part of the market in Yugoslavia.

Great Depression in 1930 gravely struck beer industry in Yugoslavia. In the brewery of Đorđe Vajfert the production was in decline, sales decreased day by day, the number of workers was reduced and the share holders did not get their dividends. Though, the enterprise succeeded to overcome the crisis with minimal losses. In 1935 a new cycle of economic rise started in Yugoslavia. Vajfert's brewery gradually recovered and in the eve of the Second World War it had, as previously, a leading place in Yugoslav beer industry.

* За овај рад коришћена је грађа из следећих архивских фондова:

Архив Србије — Кнежева канцеларија, Државни савет, Министарство унутрашњих дела, Министарство финансија, Министарство народне привреде. Архив Југославије — Министарство трговине и индустрије: (а) индустријска предузећа; (б) зборска акта.

