

ГОДИШЊАК ГРАДА БЕОГРАДА
ANNUAL OF THE CITY OF BELGRADE

UDK 930.85(497.11 Београд)

ISSN 0436-1105



МУЗЕЈ ГРАДА
БЕОГРАДА
BELGRADE CITY
MUSEUM

ANNUAL OF THE CITY OF BELGRADE

VOL. LXIX–LXX, 2022–2023

BELGRADE CITY MUSEUM
NO. 1 ZMAJ JOVINA, BELGRADE

УДК 930.85(497.11 Београд)

ISSN 0436-1105



МУЗЕЈ ГРАДА
БЕОГРАДА
BELGRADE CITY
MUSEUM

ГОДИШЊАК ГРАДА БЕОГРАДА

Књ. LXIX–LXX, 2022–2023

МУЗЕЈ ГРАДА БЕОГРАДА
ЗМАЈ ЈОВИНА 1, БЕОГРАД

FOR THE PUBLISHER

Jelena Medaković, Belgrade City Museum

EDITORIAL BOARD

Vesna Bikić, Archaeological Institute, Belgrade

Žaneta Đukić Perišić, The Ivo Andrić Foundation, Belgrade

Aleksandar Fotić, University of Belgrade, Faculty of Philosophy, Belgrade

Aleksandar Kadijević, University of Belgrade, Faculty of Philosophy, Belgrade

Predrag Marković, Institute for Contemporary History, Belgrade

Jelena Medaković, Belgrade City Museum, Belgrade

Miloš Spasić, Belgrade City Museum, Belgrade

Ana Stolić, Historical Institute Belgrade, Belgrade

EDITOR-IN-CHIEF

Miloš Spasić, Belgrade City Museum

SECRETARY OF THE EDITORIAL BOARD

Milena Nedeljković, Belgrade City Museum

COVERS

Branislav Fotić

DIGITAL PROCESSING

Branislav Fotić, Tijana Dinić

PROOFREADING AND CORRECTION

Milena Bogdanović

TRANSLATION TO ENGLISH

Translation agency „Lako do prevoda“

ЗА ИЗДАВАЧА

Јелена Медаковић, Музеј града Београда

УРЕЂИВАЧКИ ОДБОР

Весна Бикић, Археолошки институт, Београд

Жанета Ђукић Перишић, Задужбина Иве Андрића, Београд

Александар Кадијевић, Универзитет у Београду, Филозофски факултет, Београд

Предраг Ј. Марковић, Институт за савремену историју, Београд

Јелена Медаковић, Музеј града Београда, Београд

Милош Спасић, Музеј града Београда, Београд

Ана Столић, Историјски институт, Београд

Александар Фотић, Универзитет у Београду, Филозофски факултет, Београд

УРЕДНИК

Милош Спасић, Музеј града Београда

СЕКРЕТАР УРЕЂИВАЧКОГ ОДБОРА

Милена Недељковић, Музеј града Београда

КОРИЦЕ

Бранислав Фотић

ДИГИТАЛНА ОБРАДА

Бранислав Фотић, Тијана Динић

ЛЕКТУРА И КОРЕКТУРА

Милена Богдановић

ПРЕВОД НА ЕНГЛЕСКИ ЈЕЗИК

Преводилачка агенција „Лако до превода“

Илустрација на корицама преузета из текста Између „крста и полумесеца“:
планови Београда у XVII и XVIII веку из збирке Музеја града Београда

САДРЖАЈ / CONTENT

Милош П. Спасић, Драгана Д. Стојић

ПРОСОПОМОРФНИ ПОКЛОПЦИ У СВАКОДНЕВНОЈ
И СИМБОЛИЧКОЈ ПРАКСИ ВИНЧАНСКИХ ЗАЈЕДНИЦА 9

Miloš P. Spasić, Dragana D. Stojić

PROSOROMORPHIC LIDS IN EVERYDAY AND SYMBOLIC
PRACTICE OF VINČA COMMUNITIES 26

Владимир М. Томић

ИЗМЕЂУ „КРСТА И ПОЛУМЕСЕЦА“:
ПЛАНОВИ БЕОГРАДА У ХVII И ХVIII ВЕКУ
ИЗ ЗБИРКЕ МУЗЕЈА ГРАДА БЕОГРАДА 27

Vladimir M. Tomić

BETWEEN “THE CROSS AND THE CRESCENT”:
PLANS OF THE CITY OF BELGRADE IN THE 17th AND 18th CENTURY
FROM THE COLLECTION OF THE BELGRADE CITY MUSEUM 65

Ненад М. Лукић

МИЛОШ, ВИЋЕНТИЈЕ И НИКОЛА СТАНКОВИЋ,
КАПЕТАНИ И КНЕЗОВИ ИЗ ОСТРУЖНИЦЕ: КРАТКЕ БИОГРАФИЈЕ 67

Nenad M. Lukić

MILOŠ, VIĆENTIJE AND NIKOLA STANKOVIĆ,
CAPTAINS AND PRINCES FROM OSTRUŽNICA: BRIEF BIOGRAPHIES 82

Љубодраг Д. Обровачки

ПРИЛОЗИ ЗА ИСТОРИЈУ БЕОГРАДСКИХ ЈЕВРЕЈА:
СЕЋАЊА НА ЗАБАВИЉУ ТЕРЕЗУ МИЛЕР И ИЛУСТРАТОРА САМУИЛА ЕЛИЋА 83

Ljubodrag D. Obrovački

CONTRIBUTIONS TO THE HISTORY OF THE BELGRADE JEWS:
MEMORIES OF TEREZ MILER, GOVERNESS, AND SAMUILO ELIĆ, ILLUSTRATOR 102

Иван Р. Марковић, Милан П. Миловановић

АРХИТЕКТУРА ИЗЛОЖБЕНОГ ПАВИЉОНА У БЕОГРАДУ
КАО ФРАГМЕНТ КОЛЕКТИВНЕ ЗАБОРАВНОСТИ (1954–1987) 103

Ivan R. Marković, Milan. P Milovanović

ARCHITECTURE OF THE EXHIBITION PAVILION IN BELGRADE
AS A FRAGMENT OF COLLECTIVE UNFORGETTABLE (1954–1987) 118

Исидора С. Савић

АТЕЉЕ КАО ОГЛЕДАЛО ИДЕНТИТЕТА УМЕТНИЦЕ:
СОПСТВЕНА СОБА СЛИКАРКЕ БЕТЕ ВУКАНОВИЋ 119

Isidora S. Savić

ATELIER AS A MIRROR OF THE ARTIST'S IDENTITY:
THE PRIVATE ROOM OF THE PAINTER BETA VUKANOVIĆ 163

Марија Д. Петровић

БРАНИМИР ЋОСИЋ И ЊЕГОВ ЛЕГАТ У МУЗЕЈУ ГРАДА БЕОГРАДА 165

Marija D. Petrović

BRANIMIR ĆOSIĆ AND HIS LEGACY IN THE BELGRADE CITY MUSEUM 181

Иван Г. Келемен

ПРИЛОГ ПРОУЧАВАЊУ СТАРИХ ЗАНАТА СА ПОДРУЧЈА БЕОГРАДА (12) 183

Ivan G. Kelemen

CONTRIBUTION TO THE STUDY OF OLD CRAFTS FROM THE BELGRADE AREA (12) ... 192

Ангелина Ж. Банковић

ПРИКАЗ МОНОГРАФИЈЕ *ВОЈИН СИМЕОНОВИЋ: АРХИТЕКТА И ПИЛОТ* 193

Ангелина Ж. Банковић

ПРИКАЗ МОНОГРАФИЈЕ *СРЕДЊА ЕВРОПА И БЕОГРАД:
АРХИТЕКТОНСКИ УТИЦАЈИ 1919–1941.* 197

Владимир Петровић

НЕПОЗНАТИ ИВО АНДРИЋ: ДВЕ НОВЕ КЊИГЕ ЖАНЕТЕ ЂУКИЋ ПЕРИШИЋ 203

Милена Р. Недељковић

ПРИКАЗ КЊИГЕ *ЕМАНЦИПАЦИЈА VS ТРАДИЦИОНАЛИЗАМ:
БЕТА ВУКАНОВИЋ И ПУТ КА МОДЕРНОЈ СЛИЦИ* 209

Марија А. Стошић

ПРИКАЗ ИЗЛОЖБЕ *БОЖИЈИ ЉУДИ* БОЈАНА ВЕЉКОВИЋА 213

Милена Р. Недељковић

СЕЋАЊЕ НА ТАТЈАНУ КОРИЋАНАЦ (1955–2023)
СА КОМПЛЕТНОМ БИБЛИОГРАФИЈОМ 219

УПУТСТВО АУТОРИМА ЗА ПРИПРЕМУ И ПРЕДАЈУ РАДОВА
ЗА ГОДИШЊАК ГРАДА БЕОГРАДА 229

Милош П. Спасић
Драгана Д. Стојић

Музеј града Београда
Змај Јовина 1, Београд
spasicmilos@gmail.com

ПРОСОПОМОРФНИ ПОКЛОПЦИ У СВАКОДНЕВНОЈ И СИМБОЛИЧКОЈ ПРАКСИ ВИНЧАНСКИХ ЗАЈЕДНИЦА

АПСТРАКТ: Просопоморфни поклопци спадају у најупечатљивије облике винчанске материјалне културе. Распрострањени су на целој њеној територији, са јасно дефинисаним хронолошким опсегом од Винча А до краја Винча С фазе. Сам назив говори да су у питању поклопци на којима је моделовано лице (од грчке речи *προσωπον* – лице). Већином цилиндричног облика и прилично стилизовани, имају веома наглашене очи, нос и уши, и својим изгледом подсећају на неко хибридно биће са иконографским елементима карактеристичним за представе људи, мачака и птица (сова?). Пронађени су углавном у насеобинским контекстима, у кућама, јамама или на отвореном простору. Тешко се може са сигурношћу рећи какву су улогу, осим практичне, имали у винчанским заједницама јер се због иконографских решења и јединственог облика често доводе у везу и са ритуалима.

КЉУЧНЕ РЕЧИ: *просопоморфни поклопац, винчанска култура, неолит*

ABSTRACT: Prosopomorphic lids are among the most impressive forms of Vinča material culture. They are spread over its entire territory, with a clearly defined chronological range from the Vinča A to the end of the Vinča C phase. The name itself indicates that these are lids with modelled faces (from the Greek word *προσωπον* – face). Mostly cylindrical in shape and rather stylized, they have pronounced eyes, nose and ears, and their appearance resembles a hybrid being with iconographic elements characteristic of representations of humans, cats and birds (owls?). They were found mainly in settlement contexts, in houses, pits or in the open. It is difficult to say with certainty what role, apart from the practical, they had in Vinča communities, since they are often associated with rituals due to their iconographic solutions and unique shape.

KEY WORDS: *prosopomorphic lid, Vinča culture, Neolithic*

УВОД

Просопоморфни поклопци спадају у најпрепознатљивије форме винчанске материјалне културе и беспрекорне су израде. На њима је приказано лице фантастичне животиње или неког хибридног створења. Од анатомских детаља обично су моделоване очи, нос и уши. Иако се најчешће сматра да су на просопоморфним поклопцима представљене сове или неке животиње из породице мачака, апстрактност, сведеност и велика стилизација детаља онемогућавају одређивање врсте. С друге стране, археозоолошка евиденција показује

скромно присуство тих врста у винчанским насељима,¹ што не мора да буде аргумент за одбацавање идентификације представа као мачјих или птичјих.

Просопоморфни поклопци из винчанских насеља се публикују већ готово цео век² и заступљени су на целој територији винчанске културе.³ Према досадашњим сазнањима, њихова појава може да се веже за сам почетак винчанске културе, знатно их је мање у позним фазама, а нема их у инвентару насеља током Винче D1–D2, попут Стублина, Јакова, Белетинаца, познијих хоризоната Гривца, Дивостина и Винче. Њихова функција се обично доводи у везу са ритуалима,⁴ иако ништа, осим њиховог физичког изгледа, не указује на такав закључак. Будући да су подаци о контексту налаза ових предмета веома нејасни, аутори рада не нуде решење у погледу њихове употребе. Додатни проблем у том смислу представља и чињеница да је до данас *in situ* нађено свега неколико просопоморфних поклопаца заједно с одговарајућим посудама, због чега се може само претпоставити какве су то посуде биле и какве су биле њихове функције. Број поклопаца нађених у насељима није велики, са изузетком Винче, где је до данас откривено више од 250 примерака.⁵

СТИЛСКО-ТИПОЛОШКЕ ОДЛИКЕ И ТЕХНОЛОГИЈА ИЗРАДЕ ПРОСОПОМОРФНИХ ПОКЛОПАЦА

Просопоморфни поклопци су међу ретким облицима винчанске материјалне културе који су у неколико радова детаљно синтетизовани, донекле и аналитички обрађени. С. Станковић је објавио, формално-стилски и делимично статистички обрадио 184 просопоморфна поклопца нађена током ископавања М. Васића на Винчи, као и случајних налаза и откупљених примерака из збирке Народног музеја Србије и Археолошке збирке Филозофског факултета

¹ Vesna Dimitrijević, „Vertebrate fauna of Vinča-Belo Brdo (Excavation Campaigns 1998– 2003)“, *Старинар* LVI (2006): 255.

² Милоје Васић, *Преисториска Винча II* (Београд: Државна штампарија Краљевине Југославије, 1936), 65–67, 84–89. У даљем тексту (*Васић, Преисториска Винча II*).

³ Милош Спасић, *Представе животиња у винчанској култури* (докторска дисертација, Универзитет у Београду, Филозофски факултет, 2015), 61. У даљем тексту (*Спасић, Представе животиња*).

⁴ Дубравка Николић и Јасна Вуковић, „Чувари и заштитници: култни предмети“, у *Винча: праисторијска метропола*, ур. Дубравка Николић, (Београд: Филозофски факултет Универзитета у Београду, Народно музеј у Београду, Музеј града Београда, Српска академија наука и уметности, 2008), 165–179. У даљем тексту (Николић и Вуковић, „Чувари и заштитници“).

⁵ Васић, *Преисториска Винча II*; Svetozar Stanković, *Žrtvenici i prosopomorfni poklopci iz Vinče*, (Београд: Филозофски факултет, Центар за археолошка истраживања, 1986), 17–28, Т. XXI–LV. У даљем тексту (*Stanković, Žrtvenici i prosopomorfni poklopci*).



Слика 1. Просопоморфни поклопци са локалитета Усек на Бањици
(Документациони центар Музеја града Београда)

Figure 1 Prosopomorphic lids from the Usek site in Banjica
(Documentation center of Belgrade City Museum)

у Београду.⁶ Винчанском корпусу треба додати и 10 просопоморфних поклопаца из Праисторијске збирке Музеја града Београда,⁷ те више од 50 фрагментованих примерака са ископавања 1976–1987. и 1998–2014, који се чувају у збирци Археолошког налазишта Винча – Бело брдо, у саставу Музеја града Београда. Тако је укупни број до сада откривених просопоморфних поклопаца са Винче сигурно већи од 250, углавном фрагментованих примерака. Због обима и методологије истраживања, број примерака са Винче је вишеструко већи него на другим винчанским локалитетима: Бањица (15 комада), Јела – Бењска бара (13 комада), Гривац (28 комада), Беловоде (30 комада), Плочник (10 комада) (сл. 1).⁸

⁶ Stanković, *Žrtvenici i prosopomorfni poklopci*, 17–28, Т. XXI–LV.

⁷ Nikola Tasić, *Neolitska plastika* (Beograd: Muzej grada Beograda, 1973), 79, 80, Т. XLIV/164–167, Т. XLV. У даљем тексту (Tasić, *Neolitska plastika*).

⁸ Спасић, *Представе животиња*, 63.

Технологија израде просопоморфних поклопаца је изузетно променљива и има јака обележја локалних керамичких традиција. Њена варијабилност је видљива и код просопоморфних поклопаца који потичу са једног локалитета. За израду поклопаца са Винче, у глину је додавано мало равномерно распоређених и веома уситњених неорганских примеса, док се на Гривцу и Дивостину макроскопски уочава знатније присуство крупнијих неорганских примеса, што је одлика и других предмета израђених од печене глине са ова два локалитета.⁹

Просопоморфни поклопци печени су у различитим атмосферама. На Винчи су црне и тамносиве боје, печени у редукционој атмосфери, али и окер и светлосивих тонова, печени у условима потпуне и непотпуне оксидације. Завршна обрада просопоморфних поклопаца је такође изузетно варијабилна. Већина винчанских и бањичких примерака је глачана и сјајно полирана, док су површине поклопаца са Гривца и Дивостина само благо пригlačане.¹⁰ Димензије просопоморфних поклопаца код којих је била могућа метричка анализа знатно варирају. На основу димензија поклопаца са Винче, њихове висине групишу се у три распона, од 5 до 9 cm (7 комада), од 9 до 14 cm (11 комада) и више од 14 cm (2 комада), док се пречници обода крећу од 6 до 12 cm (7 комада) и од 12 до 18 cm (16 комада) (сл. 2). Узимајући у обзир пречнике обода у целисти очуваних и реконструисаних просопоморфних поклопаца, посуде које су њима биле поклапане би требало да одговарају типу мањих и средњих амфора уског цилиндричног или благо коничног врата, које одговарају типу А2 у типологији В. Шира.¹¹ Међу примерцима са Винче, Гривца и Кусовца присутан је и мањи број минијатурних поклопаца сумарне израде, висине до 3 cm.

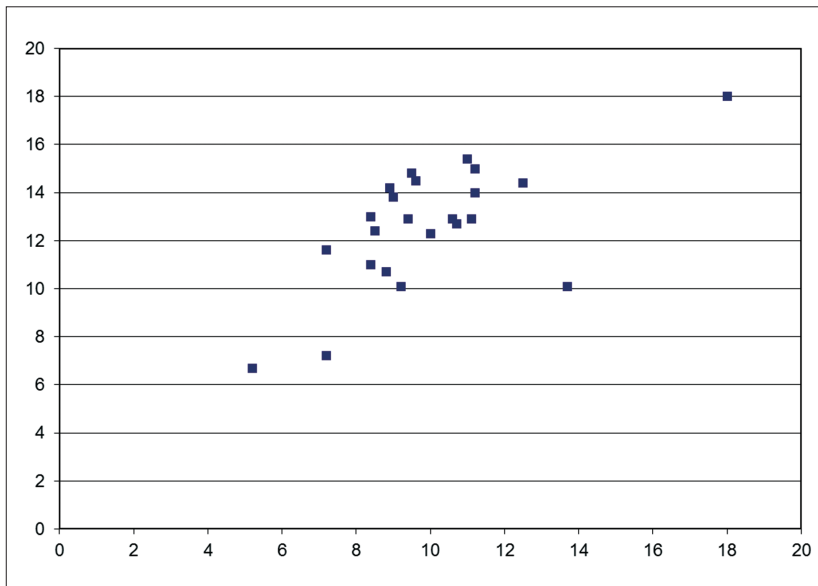
Сви просопоморфни поклопци су начелно сличног или веома сличног облика, цилиндричне или благо коничне форме, са различито профилисаним рожастим дршкама/ушима изнад темена. Варијабилност појединих формалних елемената (облик дршке/уха, профилација зидова и темена) у битним аспектима не мења иконографски образац и изглед предмета.¹² Ипак, у формалном смислу се грубо може издвојити велики број различитих типова. У

⁹ Спасић, *Представе животиња*, 61.

¹⁰ Ibid.

¹¹ Wolfram Schier, *Vinča-Studien. Tradition und Innovation im Spätneolithikum des zentralen Balkanraumes am Beispiel der Gefäßkeramik aus Vinča-Belo Brdo*, (Habilitation, Rupprecht-Karls-Universität Heidelberg, 1995), 94, Abb. 1. У даљем тексту (Schier, *Vinča-Studien*); Милорад Игњатовић, „Каталог“, у *Винча: праисторијска метропола*, ур Дубравка Николић (Београд: Филозофски факултет Универзитета у Београду, Народни музеј у Београду, Музеј града Београда, Српска академија наука и уметности, 2008), 260, кат 171. У даљем тексту (Игњатовић, „Каталог“).

¹² Игњатовић, „Каталог“.



Слика 2.
Однос пречника (y оса/cm) и висина (x оса/cm) просопоморфних поклопаца на Белом брду у Винчи (према постојећим метричким подацима објављеним у Stanković, Žrtvenici i prosopomorfni poklopci)

Figure 2
Ratio of diameter (in axis/cm) and height (h axis/cm) of prosopomorphic lids on Belo Brdo in Vinča (according to the existing metrical data published in Stanković, Žrtvenici i prosopomorfni poklopci)

сумарној типологији М. Гарашанина постоје три типа просопоморфних поклопаца,¹³ док Н. Љамић-Валовић разликује четири основна типа и четири варијетета.¹⁴ С. Станковић је издвојио шест типова, који одговарају нивоима шест хоризоната у вертикалној стратиграфији Винче (А: ▼ 9,3 m – 8,4 m; В: ▼ 8,4 m – 8,0 m; С: ▼ 8,0 m – 7,4 m; D: ▼ 7,4 m – 6,6 m; Е: ▼ 6,6 m – 6,0 m; F, G: ▼ 6,0 m – 4,2 m). Формалне карактеристике издвојених типова се не мењају знатније у винчанским хоризонтима, изузев положаја и облика носа и дршки/ушију, чија варијабилност, опет, не указује на веће промене у продукцији и стилском изразу. Слично је и са орнаменталним техникама и мотивима, који су много маркантнији него други елементи просопоморфних поклопаца. Није установљена суштински важна варијабилност, као и хронолошка осетљивост геометријских мотива урезаних на темену и испод очију.¹⁵

Доминантне орнаменталне композиције су једноставне хоризонталне, косе или вертикалне урезане траке,¹⁶ које су понекад испуњене пунктирањем,¹⁷

¹³ Milutin Garašanin, *Hronologija vinčanske grupe* (Ljubljana: Univerza v Ljubljani, 1951), 27–29. У даљем тексту (Garašanin, *Hronologija vinčanske grupe*).

¹⁴ Недељка Љамић-Валовић, „Типологија просопоморфних поклопаца из Винче“, *Старинар* XXXVI (1985): 192. У даљем тексту (Љамић-Валовић, „Типологија просопоморфних поклопаца“).

¹⁵ Спасић, *Представе животиња*, 63

¹⁶ Stanković, *Žrtvenici i prosopomorfni poklopci*, T. XV, XLI.

¹⁷ *Ibid.*, T. XXV–XXVII.

затим сложенији меандролики мотиви,¹⁸ висећи троуглови испуњени косим шрафираним линијама.¹⁹ Варијабилност композиција не постиже се увођењем нових и стилски другачијих техника украшавања и мотива већ се минималним променама у оријентацији косих урезаних линија, њиховим бројем, начином на који су испуњена празна троугаона, ромбоидна поља или траке остварују особеност и разноликост представа.

Централно и доминантно место на просопоморфним поклопцима заузимају очи, које је М. Васић називао и мистичним очима.²⁰ Налазе се на свим примерцима, а изведене су углавном пластичним моделовањем или урезавањем. Као и код фигуралне пластике, начин представљања очију може бити донекле хронолошки осетљив, попут угластих урезаних очију на фигуринама из ранијих винчанских хоризоната.²¹ Од анатомских детаља, на поклопцима се јављају и пластично моделован кљун/нос, уши/дршке, а у неким случајевима су линеарно урезане трепавице.²² Описан манир украшавања чеоног дела поклопаца и зона испод очију прилично је геометријски, сведен и шематизован, и готово извесно није у питању реална представа неког елемента лица. Теза М. Гимбутас да урезане тракасте линије испуњене тачкастим убодима и меандри на поклопцима из Винче и Парце заправо чине приказ бујичне кише је потпуно произвољна.²³

Узимајући у обзир све наведене формално-стилске елементе на просопоморфним поклопцима, сигурно идентификовање представе није могуће. Већина аутора исказује извесну опрезност у погледу њиховог коначног тумачења. М. Гимбутас, без резерве, сматра да су у питању прикази птица,²⁴ док С. Станковић, М. Гарашанин и Х. Шварцберг у њима виде антропоморфне представе.²⁵ Посматрајући их најпре у сфери анималног, Д. Срејовић истиче

¹⁸ Ibid., Т. XXXII.

¹⁹ Ibid., Т. XXXIV.

²⁰ Васић, *Преисториска Винча II*, 84–89.

²¹ Stanković, *Žrtvenici i prosopomorfni poklopci*, Т. XLII.

²² Ibid., Т. XXV/1a–c.

²³ Marija Gimbutas, *The Goddesses and Gods of Old Europe 6500–3500: Myths and Cult Images* (Los Angeles: University of California Press, 1982), 114.

²⁴ Ibid., 114, cat. 73, 118, cat. 118, 119.

²⁵ Garašanin, *Hronologija vinčanske grupe*, 27–29; Stanković, *Žrtvenici i prosopomorfni poklopci*, 26–28; Heiner Schwarzberg, *Durch menschliche Kunst und Gedanken gemacht. Studien zur anthropomorphen Gefäßkeramik des 7. bis 5. vorchristlichen Jahrtausends* (Leidorf: VML Vlg Marie Leidorf, 2011), 143–166.

да представе ушију асоцирају на пса или шакала.²⁶ Д. Николић и Ј. Вуковић их тумаче као хибридне представе, с елементима антропоморфне и зооморфне иконографије.²⁷ Можда је ипак најсигурније да се третирају као хибридне, граничне представе, и са људским и са животињским одликама.

Иако су налази поклопаца у јасној контекстуалној вези са посудама веома ретки,²⁸ неколико важних формално-стилских карактеристика упућује на могући тип посуде које су затварали. Метричка анализа поклопаца (пречници обода и висина) и технологија израде (обрада, орнаментални мотиви и композиције) указују на амфоре мањих и средњих димензија (висине 20–40 cm, запремине до 5 литара), које су веома често моделоване и украшене на сличан начин.²⁹ Присуство перфорација за провлачење нити за везивање, на зидовима просопоморфних поклопаца и на врату амфора то додатно потврђује.³⁰ Свака претпоставка о томе шта се чувало у амфорама је прилично паушална будући да нису вршене физичко-хемијске анализе њиховог садржаја.

У три издвојене метричке групе просопоморфних поклопаца са епонимног локалитета, 40 највећих примерака, висине веће од 18 cm, присутно је искључиво до ▼ 8,0 m – у Винча А хоризонту, док су у млађим слојевима подједнако заступљени поклопци прве (висине до 9 cm) и друге групе (висине од 9 до 14 cm). Слична тенденција уочена је и у знатно скромнијем корпусу налаза са Бањице. Просопоморфни поклопци из старијих хоризоната насеља имају висину и већу од 18 cm, а из млађих слојева су мање висине.³¹ Евиденција са Винче и Гривца показује и да се тек у Винча С фази појављују просопоморфни поклопци немарне израде и готово минијатурних димензија, висине до 3 cm. Треба напоменути да су просопоморфни поклопци већих димензија из Винча А/В фаза знатно мање заступљени него примерци мањих

²⁶ Драгослав Срејовић, „Уметност и религија”, у *Винча у праисторији и средњем веку*, ур. Стојан Ђелић, (Београд: Српска академија наука и уметности, 1984), 46.

²⁷ Николић и Вуковић, „Чувари и заштитници”, 166–177.

²⁸ Васић, *Преисториска Винча II*, 65–67.

²⁹ Schier, *Vinča-Studien*, Taf. 100/3032, Taf. 116/3242, Taf. 143/967, Taf. 224/3063; Dubravka Nikolić, “Pottery”, in *Grivac: Settlements of Proto-starčevo and Vinča cultures*, ed. Milenko Bogdanović (Kragujevac: Center for Scientific Research of Serbian Academy of Sciences and Arts, University of Kragujevac, National Museum of Kragujevac, 2008), 262–264. У даљем тексту (Nikolić, „Pottery”); Игњатовић, „Каталог”, 260, 261, кат. 171–173.

³⁰ Schier, *Vinča-Studien*, T. 224/3063

³¹ Бисенија Петровић, Велибор Катић и Милош Спасић, *Живот у глини: неолитска уметност на тлу Београда – фигурална пластика из збирки Музеја града Београда* (Београд: Музеј града Београда, 2009), 165, 166. У даљем тексту (Петровић, Катић и Спасић, *Живот у глини*).

димензија из млађих – Винча В/С фаза. С тим у вези, чини се да је врхунац продукције просопоморфних поклопаца управо у Винча В/С периоду, те да су стандарди у димензијама и изгледу ових предмета постављени управо тада. Веће димензије поклопаца из старијих хоризоната би вероватно требало посматрати у контексту првобитне концептуализације форме, која је стандардизована у каснијем периоду. Минијатурни примерци из Винча С периода појављују се у тренутку постепеног нестанка традиције производње просопоморфних поклопаца и снажан су показатељ њихове симболичке и употребне трансформације.³² Та трансформација се јасно ишчитава и из еволуције њихове форме, разлике у квалитету израде и промена у величини, од изузетно раних примера већих димензија, преко стандардизованих облика беспрорне израде, са јаком симболиком у пракси складиштења, до потпуне деградације, минијатуризације и очигледне промене у функцији. Током постепеног нестанка традиције њихове израде, просопоморфни поклопци су тако вероватно пренети на потпуно супротан крај социјалне арене, у живот деце, као једна од компоненти едукативног, симболичког инвентара.³³ У прилог томе иде и податак да се на појединим зооморфним фигуринама налазе и отисци прстију, који указују на то да су ове предмете израђивала и деца.³⁴

КОНТЕКСТИ НАЛАЗА

Контексти налаза просопоморфних поклопаца су изузетно варијабилни. Висок степен њихове фрагментације и бројност фрагмената са истраживања Винче говоре у прилог тези да су релативно често употребљавани и одбацивани. С тим у вези, мноштво веома фрагментованих поклопаца пронађено је у отпадним јамама, ђубриштима и на отвореним површинама. Најосновнија контекстуална подела може да се изврши на основу типа објекта или места налаза у оквиру насеља, и то на: 1. депозите у кућама, 2. депозите у јамама, и 3. посебне депозите на отвореном простору.³⁵ Даља подела је могућа и на основу детаљније просторне анализе (поред или у пећи, у касети за складиштење, у пепелишту...) и типа објекта (отпадна јама, ритуална јама, земуница итд.).

³² Спасић, *Представе животиња*, 171.

³³ *Ibid.*, 195.

³⁴ Lidija Balj, „Minijaturne posude vinčanske kulture: dečje igračke ili predmeti neke druge namene“, *Rad muzeja Vojvodine* 51 (2009): 23–34; Лидија Баљ, „Отисци прстију као сведоци прошлости“, *Гласник Српског археолошког друштва* 26 (2010): 97–104; Lidija Balj, „Arheologija detinjstva“, *Rad muzeja Vojvodine* 53 (2011): 113–141.

³⁵ Спасић, *Представе животиња*, 148.

Већина налаза потиче са отворених простора, односно из тзв. културних слојева. Карактер тих отворених простора између објеката, који се у српској археологији обично називају културним слојевима, нејасан је. Методологија ископавања винчанских насеља и расположива теренска документација најчешће не доносе довољно података за тумачење начина формирања и препознавање одговарајућих људских активности и природних механизма.³⁶ Велика количина и различито стање очуваности археолошког материјала из таквих слојева (животињске кости, фрагменти посуда од печене глине и каменних алатки, антропоморфне и зооморфне фигурине и остали посебни облици материјалне културе) сугеришу да су на њихово формирање утицали и антропогени и природни фактори. Иако већи део просопоморфних поклопаца потиче управо из културних слојева, расположива теренска документација не даје довољно информација о другим облицима материјалне културе и материјалу из истих стратиграфских контекста, па је контекстуална анализа немогућа, осим из сигурно дефинисаних депозита у затвореним археолошким целинама (куће и јаме). У наставку ћемо размотрити и активности које су могле да доведу до депоновања просопоморфних поклопаца у одређеним контекстима, као и оне у којима су обрађени предмети могли бити коришћени.

Депозити у кућама

Инвентар винчанских кућа чине многи предмети који су на подове доспели као резултат различитих активности. Значај њихове детаљне просторне анализе, те реконструкција антропогених и природних тафономских процеса од највеће су важности за разумевање свих социо-културних аспеката винчанских заједница. Пионирски радови Џ. Чепмена, Б. Трипковића и М. Порчића о инвентарима винчанских кућа донели су значајан допринос проучавању социјалне организације винчанских заједница.³⁷ Позитиван тренд у

³⁶ Дobar преглед тумачења и могућих интерпретација о тзв. културним слојевима у винчанским насељима даје Д. Ортон у својој дисертацији; David C. Orton, *Beyond Hunting and Herding: Humans, animals, and the political economy of the Vinča period* (PhD thesis, University of Cambridge, 2008), 160–163.

³⁷ John Chapman, *The Vinča Culture of Southeast Europe* (Oxford: Archaeopress, 1981), 62–68; Бобан Трипковић, *Домаћинство и простор у касном неолиту: винчанско насеље на Бањици* (Београд: Српско археолошко друштво, 2007); Бобан Трипковић, „House(Hold) Continuities in the Central Balkans, 5300–4600 BC“, *Opuscula Archaeologica* 33 (2010): 7–28; Бобан Трипковић, *Домаћинство и заједница: кућне и насеобинске историје у касном неолиту централног Балкана* (Београд: Филозофски факултет, Универзитет у Београду, 2013). У даљем тексту (Трипковић, *Домаћинство и заједница*); Марко Порчић, *Археологија винчанских кућа: теоријско-методолошки оквири проучавања демографије и друштвене структуре* (докторска дисертација, Универзитет у Београду, Филозофски факултет, 2010).

разумевању значаја и потенцијала контекстуалне анализе винчанске материјалне културе која чини кућни инвентар присутан је у већини студија из друге деценије XXI века.³⁸

Два готово у целости очувана просопоморфна поклопца пронађена су поред пећи из надземног објекта у винчанском насељу Гривац.³⁹ У непосредној близини била је и једна фрагментована амфора украшена линерано урезаним тракама испуњеним тачкастим убодима, која је можда била поклопљена једним од поклопаца.⁴⁰ Иако су вероватно били део кућног инвентара, просопоморфни поклопци су ипак веома ретко проналажени у винчанским стамбеним објектима.

Депозити у отпадним јамама

Више од 90% налаза из укопаних објекта пронађено је управо у контекстима који су интерпретирани као отпадне јаме. За већину примерака не постоје подаци о асоцијацији са слојем у коме су депоновани и о осталим облицима материјалне културе. У прилог тези да је реч о материјалу који је у јаме доспео као отпад могла би да иде чињеница да је реч о веома фрагментованим налазима без трагова намерног ломљења.

Сумарни контекстуални подаци са ископавања М. Васића на Винчи такође указују на знатан број налаза из отпадних јама, односно из секундарних депозита у земунцима које су у последњој фази испуњене отпадом. Заједно са доста фрагментованих посуда у јами W пронађен је и фрагментован просопоморфни поклопац.⁴¹

³⁸ Nenad Tasić, „Ritual Pottery Set from Vinča“, *Гласник српског археолошког друштва* 23 (2007): 203–210; Николић и Вуковић, „Чувари и заштитници“; Adam Crnibrnja, Zoran Simić and Marko Janković, „Late Vinča culture settlement at Crkvine in Stubline: household organization and urbanization in the Late Vinča culture period“, *Старинар* LIX (2009): 9–25; Adam Crnibrnja, „Arrangement of Vinča culture figurines: a study of social structure and organisation“, *Documenta Praehistorica* XXXVIII (2011): 131–147; Adam Crnibrnja, „Investigations of Late Vinča House 1/2010 at Crkvine in Stubline“, *Старинар* LXII (2012): 45–64; Adam Crnibrnja, „Group identities in the Central Balkan Late Neolithic“, *Documenta Praehistorica* XXXIX (2012): 155–165; Miloš Spasić, *Metahousing: Neolithic & Modern Dwelling in Belgrade* (Belgrade: Belgrade City Museum, 2012); Miloš Spasić, „Cattle to settle – bull to rule: on bovine iconography among Late Neolithic Vinča culture communities“, *Documenta Praehistorica* XXXIX (2012): 295–308; Miloš Spasić, „A Group Find of Neolithic Figurines of the Vinča Culture from Stubline, Serbia“, *Newsletter of the Association for Coroplastic Studies* 12 (2014): 5–8.

³⁹ Milenko Bogdanović, „Architecture“, in *Grivac: Settlements of Proto-Starčevo and Vinča culture*, ed. Nikola Tasić (Kragujevac: Center for Scientific Research of Serbian Academy of Sciences and Arts, University of Kragujevac, National Museum of Kragujevac, 2008), 146.

⁴⁰ Ibid., 146

⁴¹ Stanković, *Žrtvenici i prosopomorfni poklopci*, T. XXI/4; Schier, *Vinča-Studien*, T. 59–62.

На Масинским њивама, већина налаза је евидентирана у отпадним јамама са изузетно комплексним испунама. У јами 1.174 пронађено је шест различитих фрагментованих просопоморфних поклопаца, као и једна зооморфна фигурина. Наведени материјал је био детектован у свим слојевима испуне јаме, заједно с фрагментованим алаткама од камена и кремена, те фрагментима рановинчанских посуда. У вишећелијском укопаном објекту 1.31, осим зооморфне фигурине, фрагментованог просопоморфног поклопца и зделе са пластичном зооморфном апликацијом, пронађене су и три фрагментоване рановинчанске антропоморфне фигурине, као и велика количина фрагмената посуда.⁴²

Посебни депозити

Два просопоморфна поклопца са Винче пронађена су у посебном депозиту, заједно са антропоморфном посудом, амфорама са антропоморфним апликацијама, жртвеником, девет минијатурних посуда и још 15 посуда других облика.⁴³

ЗАКЉУЧАК

Иако се посебним облицима винчанске материјалне културе најчешће приписује готово искључиво ритуална улога, неки од њих су највише коришћени у свакодневним активностима, те се њихова утилитарна улога обично не доводи у питање. За складиштење различитих врста намирница употребљаване су амфоре поклопљене просопоморфним поклопцима са хибридни антропо-зооморфним представама.⁴⁴ Везу између иконографије хибридних представа и праксе складиштења треба посматрати у контексту физичке и социјалне репродукције винчанског домаћинства и заједнице.⁴⁵ Уколико су житарице и друге врсте ускладиштених намирница обезбеђивале физичку репродукцију домаћинства, онда су хибридне представе на посудама и фиксним структурама биле важан симболички елемент у обезбеђивању те репродукције. Карактер повезаности тих представа и складиштења не може се реконструисати. Велики број студија говори у прилог увођењу симболике животиња у човекову

⁴² Спасић, *Представе животиња*, 162.

⁴³ Николић и Вуковић, „Чувари и заштитници“, 60, сл. 8.

⁴⁴ Stanković, *Žrtvenici i prosopomorfni poklopci*, 26–28; Николић и Вуковић, „Чувари и заштитници“, 166–171.

⁴⁵ Трипковић, *Домаћинство и заједница*; Miloš Spasić and Saša Živanović, „Foodways architectures: Storing processing and dinning structures at Late Neolithic Vinča culture site in Stubline“, *Documenta Praehistorica* XLII (2015): 219–230. У даљем тексту (Spasić and Živanović, „Foodways architectures“).

друштвену арену, на основу особина и образаца понашања уочених у њиховом природном окружењу.⁴⁶ Хибридне представе на просопоморфним поклопцима припадају лиминалној сфери винчанског света. Обриси представа сова или других птица, мачака и људи, који се препознају на просопоморфним поклопцима, уведени су у симболику ових предмета у намери да се појача њихова примарна улога заштите садржаја посуде. Ипак, веза између симболике просопоморфних поклопаца и складиштења жита, и поред јасне асоцијације на то да мачке и сове лове мишеве који представљају претњу за ускладиштено жито, није ништа друго до узбудљива, али непроверљива интерпретација улоге просопоморфних поклопаца у пракси складиштења.

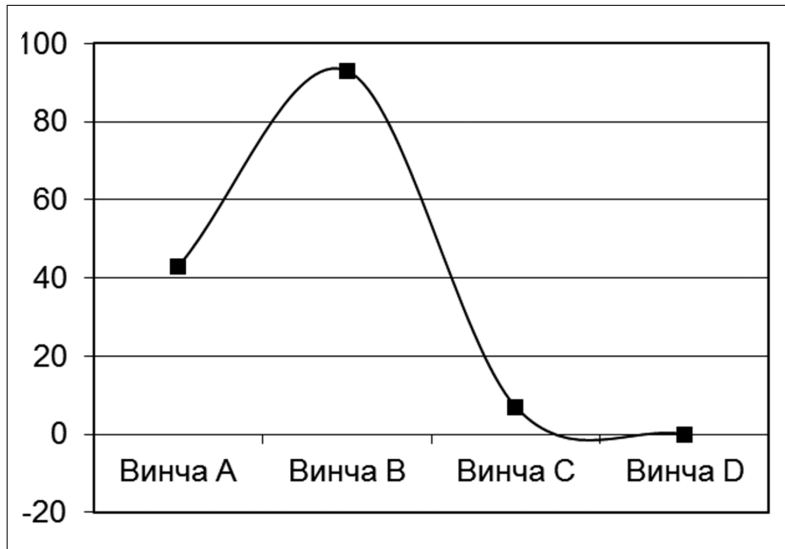
Просопоморфни поклопци спадају у ретке облике материјалне културе са представама животиња који се везују за јасно дефинисан хронолошки опсег, и то за време од Винча А до краја Винча С фазе. На такав закључак најпре упућује чињеница да се не појављују у хоризонтима изнад коте ▼4,2 m на епонимном локалитету (сл. 3).⁴⁷ Слично је установљено и анализом других вишеслојних локалитета, попут Бањице, Гомолаве, Гривца, где су просопоморфни поклопци заступљени једино у слојевима старије и средње фазе винчанске културе. С друге стране, на једнослојним позновинчанским локалитетима у Стублинама, Јакову, Црквинама у Малом Борку и Обрежу није откривен ни један примерак. Неколико аутора је такву хронолошку атрибуцију довело у везу с наводном променом у култном инвентару винчанске културе, која је подразумевала прелазак са употребе просопоморфних поклопаца на учесталију инструментализацију букраниона у култу.⁴⁸ Ипак, та теза се не може узети у обзир будући да су букраниони, као и просопоморфни поклопци, присутни у винчанским насељима од веома раних фаза, на шта упућује и налаз букраниона са ▼7 m на Винчи.⁴⁹ Разлоге за нестанак дуге традиције у производњи просопоморфних поклопаца у винчанској култури вероватно треба тражити у ширим интерпретативним оквирима. Чињеница је да целокупни корпус

⁴⁶ Timothy Ingold, *Hunters, Pastoralists, and Ranchers: Reindeer Economies and their Transformations* (Cambridge: Cambridge University Press, 1980); Timothy Ingold, *What is an Animal?* (London and New York: Routledge, 1987); Timothy Ingold, *The Perception of the Environment: Essays on livelihood, dwelling and skill* (London and New York: Routledge, 2000); Alisdair Whittle, *The Archaeology of People: Dimensions of Neolithic life* (London and New York: Routledge, 2003).

⁴⁷ Stanković, *Žrtvenici i prosopomorfni poklopci*, 20, sl. 10; Љамић-Валовић, „Типологија просопоморфних поклопаца“: 187–193.

⁴⁸ Stanković, *Žrtvenici i prosopomorfni poklopci*; Љамић-Валовић, „Типологија просопоморфних поклопаца“.

⁴⁹ Васић, *Преисториска Винча II*, 51.



Слика 3.

Бројчана заступљеност просопоморфних поклопаца по хронолошким фазама на Белом брду у Винчи (према постојећим подацима о стратиграфском положају предмета из Stanković, Žrtvenici i *prosopomorfni poklopci*)

Figure 3

Numerical representation of prosopomorphic lids by chronological phase on Belo brdo in Vinča (according to the existing data on the stratigraphic position of the objects from Stanković, Žrtvenici i *prosopomorfni poklopci*)

посебних облика материјалне културе доживљава читав низ трансформација пред крај винчанске културе, како у погледу технологије и квалитета израде тако и у погледу формалних карактеристика. Поједини аутори, попут Д. Срејовића и М. Гарашанина, су тај пад у квалитету израде и стилску шематизацију често означавали као декаденцију или ретардацију стилског израза, проузроковану потресима унутар винчанских заједница.⁵⁰ Нестанак просопоморфних поклопаца тако је истовремен с престанком производње луксузних антропоморфних и зооморфних посуда, те с опадањем квалитета и изузетном стилизацијом и шематизацијом антропоморфне пластике почетком Винча D фазе.

Намећу се питања да ли престанак производње просопоморфних поклопаца коинцидира и с престанком или трансформацијом одређених активности у којима су они коришћени, те да ли су њихову улогу преузели неки други облици материјалне културе. Будући да су интерпретације функције посуда са просопоморфним поклопцима прилично несигурне и паушалне,⁵¹ и овде понуђене одговоре на питања о променама у материјалној култури, а које су последица промене у свакодневной пракси, треба схватити сасвим условно. Било да је у амфорама поклопљеним просопоморфним поклопцима чувана

⁵⁰ Milutin Garašanin, „Vinčanska grupa”, u *Praistorija jugoslavenskih zemalja II – neolitsko doba*, ur. Alojz Benac, (Sarajevo: Akademija nauka i umjetnosti Bosne i Hercegovine, Centar za balkanološka ispitivanja i Svjetlost, 1979), 180; Драгослав Срејовић, „Уметност и религија”, у *Винча у праисторији и средњем веку*, ур. Стојан Ђелић, (Београд: Српска академија наука и уметности, 1984), 56.

⁵¹ Stanković, Žrtvenici i *prosopomorfni poklopci*, 26–28; Николић и Вуковић, „Чувари и заштитници”, 169; Петровић, Катић и Спасић, *Живот у глини*, 26, 27.

нека зрнаста или течна материја, престанак њихове употребе је делимично истовремен са почетком другачијих стратегија у складиштењу хране.⁵² Почев од Винча D1 периода, учесталији начин складиштења житарица представља одлагање у специјалне контејнере, касете и питосе.⁵³ Од тог периода су знатно чешћи и различити облици једноставних плочастих кружних поклопаца са мањом тракастом дршком. С тим у вези, амфоре са просопоморфним поклопцима нестају у тренутку када се појављују нови облици посуда са поклопцима и фиксне структуре за складиштење. Разлози престанка традиције израде просопоморфних поклопаца можда су у вези са увођењем посуда других облика, са једноставним поклопцима, будући да су и оне имале сличну намену, облик и запремину. Нестанак просопоморфних поклопаца био би показатељ нестанка и једног вида симболичке праксе у вези са складиштењем одређених намирница. На такав закључак упућује и чињеница да су просопоморфни поклопци са снажном симболиком замењени потпуно утилитарним поклопцима сведене форме.

⁵² Spasić and Živanović, „Foodways architectures“.

⁵³ Ibid.

БИБЛИОГРАФИЈА

Valj, Lidija

„Minijaturne posude vinčanske kulture: dečje igračke ili predmeti neke druge namene“. *Rad muzeja Vojvodine* 51 (2009): 23–34.

Баљ, Лидија

„Отисци прстију као сведоци прошлости“. *Гласник Српског археолошког друштва* 26 (2010): 97–104.

Valj, Lidija

„Arheologija detinjstva“. *Рад музеја Војводине* 53 (2011): 113–141.

Bogdanović, Milenko

„Architecture“. In *Grivac: Settlements of Proto-Starčevo and Vinča culture*, ed. Bogdanović, Milenko. Kragujevac: Center for Scientific Research of Serbian Academy of Sciences and Arts, University of Kragujevac, National Museum of Kragujevac, 2008, 145–190.

Васић, Милоје

Преисториска Винча I. Београд: Државна штампарија Краљевине Југославије, 1936.

Васић, Милоје

Преисториска Винча II. Београд: Државна штампарија Краљевине Југославије, 1936.

Garašanin, Milutin

Hronologija vinčanske grupe. Ljubljana: Univerza v Ljubljani, 1951.

Garašanin, Milutin

„Vinčanska grupa“. U *Praistorija jugoslavenskih zemalja II – neolitsko doba*, ur. Benac, Alojz. Sarajevo: Akademija nauka i umjetnosti Bosne i Hercegovine – Centar za balkanološka ispitivanja i Svjetlost, 1979, 144–207.

Gimbutas, Marija

The Goddesses and Gods of Old Europe 6500–3500: Myths and Cult Images. Los Angeles: University of California Press, 1982, 114.

Dimitrijević, Vesna

„Vertebrate fauna of Vinča-Belo Brdo (Excavation Campaigns 1998–2003)“. *Старинар* LVI (2006): 245–269.

Игњатовић, Милорад

„Каталог“. U *Винча – праисторијска метропола*, ур. Николић, Дубравка. Београд: Филозофски факултет, Народни музеј у Београду, Музеј града Београда, Галерија Српске академије наука и уметности, 2008, 203–281.

Ingold, Timothy

Hunters, Pastoralists, and Ranchers: Reindeer Economies and their Transformations. Cambridge: Cambridge University Press, 1980.

Ingold, Timothy

What is an Animal? London and New York: Routledge, 1987.

Ingold, Timothy

The Perception of the Environment: Essays on livelihood, dwelling and skill. London and New York: Routledge, 2000.

Љамић-Валовић, Недељка

„Типологија просопоморфних поклопаца из Винче“. *Старинар* XXXVI (1985): 187–193.

Nikolić, Dubravka

"Pottery." In *Grivac: settlements of Proto-starčevo and Vinča cultures*, ed. Bogdanović, Milenko. Kragujevac: Center for Scientific Research of Serbian Academy of Sciences and Arts, University of Kragujevac, National Museum of Kragujevac, 2008, 191–302.

Николић, Дубравка и Јасна Вуковић

„Чувари и заштитници: култни предмети“. У *Винча – праисторијска метропола*, ур. Николић, Дубравка. Београд: Филозофски факултет, Народни музеј у Београду, Музеј града Београда, Галерија Српске академије наука и уметности, 2008. 165–179.

Orton, David C.

Beyond Hunting and Herding: Humans, animals, and the political economy of the Vinča period. Unpublished PhD thesis. Cambridge: University of Cambridge, 2008.

Петровић, Бисенија, Велибор Катић и Милош Спасић

Живот у глини: неолитска уметност на тлу Београда – фигурална пластика из збирки Музеја града Београда. Београд: Музеј града Београда, 2009.

Порчић, Марко

Археологија винчанских кућа: теоријско-методолошки оквири проучавања демографије и друштвене структуре. Докторска дисертација. Универзитет у Београду, Филозофски факултет, 2010.

Spasić, Miloš

Metahousing: Neolithic & Modern Dwelling in Belgrade. Belgrade: Belgrade City Museum, 2012.

Spasić, Miloš

„Cattle to settle – bull to rule: on bovine iconography among Late Neolithic Vinča culture communities“. *Documenta Praehistorica XXXIX* (2012): 295–308.

Spasić, Miloš

„A Group Find of Neolithic Figurines of the Vinča Culture from Stubline, Serbia“. *Newsletter of the Association for Coroplastic Studies* 12 (2014): 5–8.

Спасић, Милош

Представе животиња у винчанској култури. Докторска дисертација. Универзитет у Београду, Филозофски факултет, 2015.

Spasić, Miloš and Saša Živanović

„Foodways architectures: Storing processing and dinning structures at Late Neolithic Vinča culture site in Stubline“. *Documenta Praehistorica* 42 (2015): 219–230.

Срејовић, Драгослав

„Уметност и религија“. У *Винча у праисторији и средњем веку*, ур. Ћелић, Стојан. Београд: Српска академија наука и уметности, 1984, 42–56.

Stanković, Svetozar

Žrtvenici i prosopomorfni poklopci iz Vinče. Beograd: Univerzitet u Beogradu, Filozofski fakultet, 1986.

Schier, Wolfram

Vinča-Studien. Tradition und Innovation im Spätneolithikum des zentralen Balkanraumes am Beispiel der Gefäßkeramik aus Vinča-Belo Brdo. Habilitation. Heidelberg, Rupprecht-Karls-Universität, 1995.

Schwarzberg, Heiner

Durch menschliche Kunst und Gedanken gemacht. Studien zur anthropomorphen Gefäßkeramik des 7. bis 5. vorchristlichen Jahrtausends. Leidorf: VML Vlg Marie Leidorf, 2011.

Tasić, Nikola

Neolitska plastika. Beograd: Muzej grada Beograda, 1973.

Tasić, Nenad

„Ritual Pottery Set from Vinča“. *Гласник српског археолошког друштва* 23 (2007): 203–210.

Трипковић, Бобан

Домаћинство и простор у касном неолиту: винчанско насеље на Бањици. Београд: Српско археолошко друштво, 2007.

Трипковић, Бобан

„House(Hold) Continuities in the Central Balkans, 5300 –4600 BC“. *Opuscula Archaeologica* 33 (2010): 7–28.

Трипковић, Бобан

Домаћинство и заједница: кућне и насеобинске историје у касном неолиту централног Балкана. Београд: Филозофски факултет, Универзитет у Београду, 2013.

Чарман, John

The Vinča Culture of Southeast Europe. Oxford: Archaeopress, 1981.

Crnobrnja, Adam

„Arrangement of Vinča culture figurines: a study of social structure and organisation“. *Documenta Praehistorica* XXXVIII (2011): 131–147.

Crnobrnja, Adam

„Investigations of Late Vinca House 1/2010 at Crkvine in Stubline.“ *Старинар* LXII (2012): 45–64.

Crnobrnja, Adam

„Group identities in the Central Balkan Late Neolithic.“ *Documenta Praehistorica* XXXIX (2012): 155–165.

Crnobrnja, Adam, Zoran Simić and Marko Janković

„Late Vinča culture settlement at Crkvine in Stubline: household organization and urbanization in the Late Vinča culture period“. *Старинар* LIX (2009): 9–25.

Whittle, Aisdair

The Archaeology of People: Dimensions of Neolithic life. London and New York: Routledge, 2003.

Оригиналан научни рад

Примљено: 12. 7. 2023.

Прихваћено: 27. 7. 2023.

Miloš P. Spasić
Dragana D. Stojić
Belgrade City Museum
1 Zmaj Jovina Str., Belgrade
spasicmilos@gmail.com

PROSOPOMORPHIC LIDS IN EVERYDAY AND SYMBOLIC PRACTICE OF VINČA COMMUNITIES

SUMMARY

Flawlessly made prosopomorphic lids are among the most recognisable forms of Vinča material culture. They depict a face of a fantastic animal or a hybrid creature. Eyes, nose and ears are usually modelled from anatomical details. Although it is usually considered that prosopomorphic lids represent owls or an animal from the cat family, the abstractness, reduction and high stylisation of the details make it impossible to determine the species. On the other hand, archaeozoological analyses found a modest presence of those species in Vinča settlements, which does not have to be taken as an argument for rejecting the identification of the representations as feline or bird.

All prosopomorphic lids are essentially similar or very similar in shape, cylindrical or slightly conical in shape, with differently profiled horned handles/ears above the crown. The central and dominant place on prosopomorphic lids is occupied by the eyes, which M. Vasić also called mystical eyes. They are found on all specimens, and they are made mainly by plastic modelling or carving. As for anatomical details, plastically modelled beaks/noses, ears/handles, and in some instances linearly carved eyelashes appear on the lids.

Prosopomorphic lids are rare forms of material culture with representations of animals that are associated with a clearly defined chronological range, from the time from Vinča A to the end of the Vinča C phase. The disappearance of prosopomorphic lids is an indicator of the disappearance of a type of symbolic practice related to the storage of certain foods. Such a conclusion can be derived from the fact that prosopomorphic lids with prominent symbolism have been replaced by completely utilitarian lids of a reduced form.

РЕЦЕНЗЕНТИ

Горан Антонић, Ангелина Банковић, Игор Борозан, Јасна Вуковић, Харис Дајч, Вук Даутовић, Александар Кадијевић, Петар В. Крестић, Славиша Перић, Радомир Ј. Поповић, Тадија Стефановић, Исидора Точанац Радовић, Александар Фотић, Јасмина Чубрило

Адреса редакције:

Музеј града Београда
11000 Београд, Змај Јовина 1
<http://www.mgb.org.rs>
Тел/факс: 011/3283-504

Годишњак града Београда LXIX–LXX штампан је финансијским средствима Секретаријата за културу Града Београда

Тираж

300

Штампарија

SDPS d. o. o, Београд

REVIEWERS

Goran Antonić, Angelina Banković, Igor Borozan, Jasmina Čubrilo, Haris Dajč, Vuk Dautović, Aleksandar Fotić, Aleksandar Kadijević, Petar V. Krestić, Slaviša Perić, Radomir J. Popović, Tadija Stefanović, Isidora Točanac Radović, Jasna Vuković

Editorial office address:

Belgrade City Museum
11000 Belgrade, Zmaj Jovina 1
<http://www.mgb.org.rs>
Phone/fax: 011/3283-504

The LXIX–LXX *Annual of the City of Belgrade* was printed with the financial resources of the Secretariat for Culture of the City of Belgrade

Copies

300

Print

SDPS d. o. o, Belgrade

CIP – Каталогизација у публикацији
Народна библиотека Србије, Београд

94(497.11)

ГОДИШЊАК града Београда = Annual of the City of Belgrade / уредник Милош Спасић. – 1958, књ. 5- . – Београд :
Музеј града Београда, 1958- (Београд : SDPS). - 25 cm

Годишње. – Је наставак: Годишњак Музеја града Београда = ISSN 1451-284X. – Друго издање на другом медијуму:

Годишњак града Београда

(Online) = ISSN 2335-0873

ISSN 0436-1105 = Годишњак града Београда

COBISS.SR-ID 5656322