

ГОДИШЊАК ГРАДА БЕОГРАДА
ANNUAL OF THE CITY OF BELGRADE

UDK 930.85(497.11 Београд)

ISSN 0436-1105



МУЗЕЈ ГРАДА
БЕОГРАДА
BELGRADE CITY
MUSEUM

ANNUAL OF THE BELGRADE CITY MUSEUM

FOR THE PUBLISHER

Jelena Medaković

EDITORIAL BOARD

Ana Stolić, Vesna Bikić, Žaneta Đukić Perišić, Jelena Medaković, Aleksandar Kadijević,
Aleksandar Fotić, Predrag Marković, Miloš Spasić

EDITOR-IN-CHIEF

Miloš Spasić

SECRETARY OF THE EDITORIAL BOARD

Milena Nedeljković

VOL. LXVIII, 2021

BELGRADE CITY MUSEUM
ZMAJ JOVINA 1, BELGRADE

УДК 930.85(497.11 Београд)

ISSN 0436-1105



МУЗЕЈ ГРАДА
БЕОГРАДА
BELGRADE CITY
MUSEUM

ГОДИШЊАК ГРАДА БЕОГРАДА

ЗА ИЗДАВАЧА

Јелена Медаковић

УРЕЂИВАЧКИ ОДБОР

Ана Столић, Весна Бикић, Жанета Ђукић Перишић, Јелена Медаковић,
Александар Кадијевић, Александар Фотић, Предраг Марковић, Милош Спасић

УРЕДНИК

Милош Спасић

СЕКРЕТАР УРЕЂИВАЧКОГ ОДБОРА

Милена Недељковић

Књ. LXVIII, 2021

МУЗЕЈ ГРАДА БЕОГРАДА
ЗМАЈ ЈОВИНА 1, БЕОГРАД

САДРЖАЈ / CONTENTS

Душан В. Николић

ГЛИНЕНИ „ХЛЕБОВИ“ СА НАЛАЗИШТА РИТОПЕК–РЕКА 7

Dušan V. Nikolić

CLAY „BREADS” FROM THE RITOPЕК-REKA SITE 45

Милорад М. Игњатовић, Маја З. Франковић

МОЗАИК СА АРХЕОЛОШКОГ НАЛАЗИШТА КОСАНЧИЋЕВ ВЕНАЦ 12–16
У БЕОГРАДУ: КОНЗЕРВАЦИЈА И МОГУЋНОСТИ ПРЕЗЕНТАЦИЈЕ 47

Milorad M. Ignjatović, Maja Z. Franković

MOSAIC FROM THE ARCHAEOLOGICAL SITE 12-16 KOSANČIĆEV VENAC
IN BELGRADE: CONSERVATION AND POSSIBILITIES FOR PRESENTATION 67

Милан Б. Кољанин

ЛОГОРИ У ТОПОВСКИМ ШУПАМА
НА АУТОКОМАНДИ У БЕОГРАДУ (1941–1944) 71

Milan B. Koljanin

ТОРОВСКЕ ШУПЕ CAMPS AT AUTOKOMANDA IN BELGRADE (1941-1944) 114

Маријана В. Вашчић

ИСКУСТВО СОЦИЈАЛНОГ И СОЦИЈАЛИСТИЧКОГ РЕАЛИЗМА:
ДЕЛА ЂОРЂА АНДРЕЈЕВИЋА КУНА ИЗ ЗБИРКЕ ЗА ЛИКОВНУ И
МУЗИЧКУ УМЕТНОСТ ОД 1950. ГОДИНЕ МУЗЕЈА ГРАДА БЕОГРАДА
И ЊЕН КРАТКИ ИСТОРИЈАТ 117

Marijana V. Vaščić

THE EXPERIENCE OF SOCIAL AND SOCIALIST REALISM: WORKS OF ĐORĐE
ANDREJEVIĆ KUN FROM THE BELGRADE CITY MUSEUM COLLECTION OF
FINE AND MUSIC ARTS FROM 1950 AND ITS SHORT HISTORY 136

Иван Г. Келемен

ПРИЛОГ ПРОУЧАВАЊУ СТАРИХ ЗАНАТА
СА ПОДРУЧЈА БЕОГРАДА (11) 137

Ivan G. Kelemen

ADDENDUM TO THE STUDY OF OLD TRADES
FROM THE AREA OF BELGRADE (11) 151

Наташа М. Тапић

ИЗБОР СЛИКА ИЗ УМЕТНИЧКЕ КОЛЕКЦИЈЕ МУЗЕЈА ГРАДА БЕОГРАДА:
ПРИКАЗ ИЗЛОЖБЕ..... 153

Милена Недељковић

ИЗЛОЖБЕ И МАНИФЕСТАЦИЈЕ
МУЗЕЈА ГРАДА БЕОГРАДА 2021. ГОДИНЕ 161

Никола А. Црнобрња

ОСВРТ НА КОЛЕКЦИЈУ КУЛТУРНО-ИСТОРИЈСКИХ ДОБАРА
У ПОРОДИЧНОМ ВЛАСНИШТВУ: ПРИКАЗ 175

Јелена Васић Деримановић

IN MEMORIAM – Наташа Поповска (1973–2022) 179

СКРАЋЕНИЦЕ / ABBREVIATIONS 183

Душан В. Николић
Лесковац

Dušan V. Nikolić
Leskovac

ГЛИНЕНИ „ХЛЕБОВИ“ СА НАЛАЗИШТА РИТОПЕК–РЕКА

АПСТРАКТ: У раду су приказани необјављени глинени „хлебови“ и један глинени „брикет“ са налазишта Ритопек–Река, из испуне куће 2 из VI века. У ранијим интерпретацијама, кућа 2 је погрешно приписана Словенима, а недавно је, на основу делимично објављеног материјала, наглашено да припада Германима. Овом приликом је приказана њена конструкција и садржај, мада не у потпуности, већ у мери довољној да прецизније дефинишемо контекст у коме су пронађени глинени „хлебови“ и „брикет“. Осим тога, дат је преглед контекста, хронологије и интерпретације тих предмета у литератури. Циљ аутора рада је њихово смештање у шири географско-историјски и културни контекст, при чему је знатно већа пажња посвећена глиненим „хлебовима“. Они су добро познати из ранословенских насеља из VI–VII века на простору источне и централне Европе. У археолошкој литератури називају се „хлебовима“ јер обликом подсећају на прави хлеб-колач или погачу и сматрају се њиховом имитацијом, па им се врло често приписује магијско-религијско значење. Њихова дистрибуција је недавно добро мапирана и овом приликом је допуњена налазима с локалитета Ритопек–Река, који су први познати из периода VII века из ранословенских насеља у српском Подунављу и с простора централног Балкана. Реч је о ретким украшеним примерцима, и то јамицама и кружним убудима, попут неколико налаза са ранословенских налазишта из VI–VII века. На основу украса и места налаза, глинени „хлебови“ се интерпретирају на различите начине. Наши налази, који потичу из секундарног контекста (испуне куће), су значајни не за боље разумевање намене тих предмета већ за датовање почетка словенског хоризонта на локалитету.

КЉУЧНЕ РЕЧИ: *Словени, глинени „хлебови“, глинени „брикети“, пећ, кућа, насеље, магијско-религијска пракса*

CLAY „BREADS” FROM THE RITOPЕК-REKA SITE

ABSTRACT: The paper presents unpublished clay „breads” and one clay „briquette” from the Ritopek-Reka site, found in the filling of the house 2 from the 6th century. In earlier interpretations, house 2 was incorrectly attributed to the Early Slavs, based on partially published material, it was recently emphasized that it belonged to the Germanic people. On this occasion, its construction and content are presented, although not completely, but to a sufficient extent to define more precisely the context in which the clay „breads” and „briquette” were found. In addition, an overview of the context, chronology, and interpretation of these items in the literature is given. The goal of this paper is to place them in a wider geographical, historical and cultural context, while focusing on clay „breads”. They are well known in the Early Slavic settlements from the 6th–7th century in Eastern and Central Europe. In the archeological literature, they are known as „breads” since their shape resembles that of a loaf of bread or a breadcake, and is assumed to be their imitation, therefore they are often attributed magical-religious

meaning. Their distribution has recently been well mapped, and finds from the Ritopek-Reka site, which are the first known from the 7th century early Slavic settlements in the Serbian Danube region and the central Balkans, have now been added to the picture. These are rare specimens decorated with circles and pinches, such as several finds from Early Slavic sites from the 6th–7th century. Clay „breads” are interpreted in various ways depending on the ornamentation and the context in which they were found. Because ours were found in a secondary context (filling of the house), they are significant not for a better understanding of purpose of these artifacts, but for the issue of dating the start of the site’s Early Slavic horizon.

KEYWORDS: *Early Slavs, clay „breads”, clay „briquettes”, oven, house, settlement, magic-religious practice*

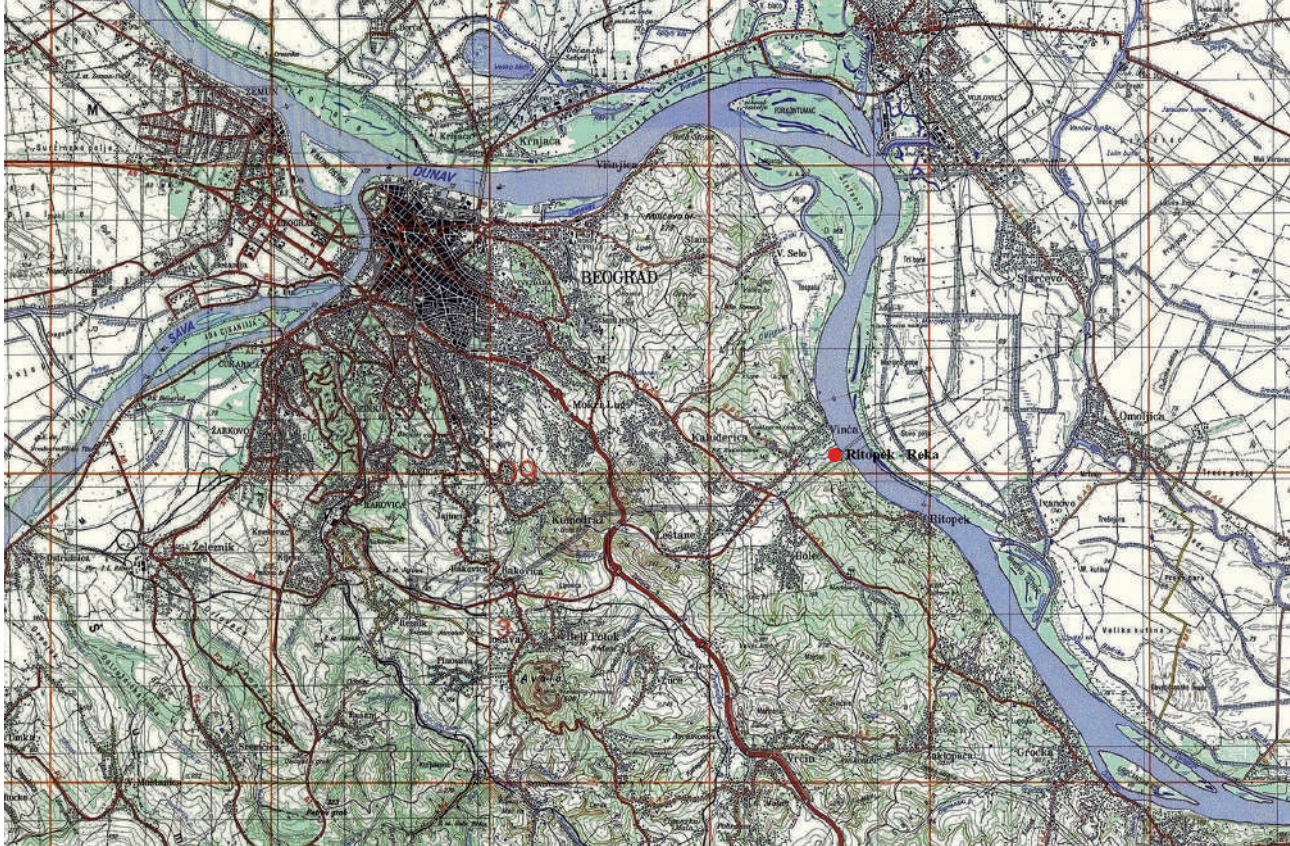
УВОД

Низводно од Београда, на десној обали Дунава, налази се село Ритопек. Током античког периода ту се налазило насеље Трикорнијум (*Tricornium*). У самом Ритопеку и његовој околини констатовани су остаци неколико средњовековних насеља, а једно од њих је раносредњовековно насеље отвореног типа на налазишту Ритопек–Река.¹ Смештено је на падини Старац – Васиног брда, на десној обали реке Болечице (Завојничка река), у близини њеног ушћа у Дунав (карта 1).² У оквиру пројекта *Словенска налазишта на територији града*, Музеј града Београда је на локалитету Река 1984. и 1986. године спровео заштитно-сондажна рекогносцирања, а затим су 1987. године обављена систематска истраживања, којима је руководила Милица Јанковић, кустос Музеја. У тим кампањама откривена су четири стамбена објекта, две занатске радионице (укопана металуршка пећ и грнчарска пећ) и један гроб (сл. 1). Објекти су датовани у период од VI до почетка XI века и приписани Словенима.³ У гробу 1, без конструкције, који је био оштећен познијим укопавањима, била је сахрањена жена у згрченом положају, чији је скелет био оријентисан у правцу североисток–југозапад. У њеној десној шасти налазио се једнореди чешаљ од рожине, а од осталих налаза у гробу је била је само једноставна гвоздена копча у пределу појаса. Антрополошком анализом је утврђено да је покојница имала између 55 и 60 година и да припада „северном антрополошком типу“, као и да је њена лобања била вештачки деформисана.

¹ Перица Шпехар, *Централни Балкан од 7. до 11. века, Археолошка сведочанства* (Београд: IP Воока, 2017), 55. У даљем тексту (Шпехар, *Централни Балкан од 7. до 11. века*).

² Милица Јанковић, „Река, Ритопек, ранословенско насеља“, *АП 25* (1986): 61.

³ Милица Јанковић и Ђорђе Јанковић, *Словени у југословенском Подунављу* (Београд: МГБ, 1990), 82. У даљем тексту (Јанковић и Јанковић, *Словени у југословенском Подунављу*).



Карта 1. Положај налазишта Ритопек–Река (аутор карте Д. Николић)

Map 1 Location of the Ritopek-Reka site (map D. Nikolić)

На основу једноредог чешља, гроб је датован у другу половину VI века, етничко одређење није прецизирано, већ је речено да је преминула особа пореклом из северне Европе.⁴

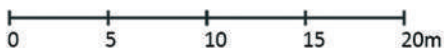
Приликом архитектонске анализе објеката са локалитета изнета је претпоставка да кућа 2 (друга половина VI века) не припада осталој скупини објеката будући да се налази на западној периферији налазишта.⁵ На основу карактеристичних посуда пронађених у кући 2 и гроба жене, претпостављено је присуство германске популације, која је могла да живи у насељу међу Словенима током друге половине VI века.⁶ Словенско насеље је затим датовано у период од VII до IX века, при чему кућа 2 није у њега укључена.⁷ У најновијем

⁴ Милица Јанковић, „Археолошки налаз из околине Београда, Гроб VI века“, *ГБ XXXVI* (1989): 5–12.

⁵ Гордана Милошевић, *Становање у средњевековној Србији* (Београд: Археолошки институт, 1997), 29, сл.13. У даљем тексту (Милошевић, *Становање у средњевековној Србији*). На објављеном плану насеља, позиција куће 2 у односу на остале објекте била је назначена само стрелицом и податком да је од куће 1 удаљена 30 m.

⁶ Дејан Радичевич, „К изученију раннеславјанских памятников в Сербского Подунавья“, *Stratum plus* 5 (2015): 301–302. У даљем тексту (Радичевич, „К изученију раннеславјанских памятников“).

⁷ Шпехар, *Централни Балкан од 7. до 11. века*, 55.



Слика 1. План насеља Ритопек–Река (адаптирано према документација МГБ)

Figure 1 Plan of the Ritopek-Reka settlement (adapted according to BCM documentation)

осврту, најстарији хоризонт, тј. кућа 2 и гроб су приписани Германима, а гроб је, према налазу чешља, опредељен у шири временски оквир од прве половине V века до раноаварског периода.⁸

⁸ Ivan Bugarski and Vujadin Ivanišević, „The Gepids in Serbian archaeology: Evidence and interpretations“, in *Collapse – Reorganization – Continuity. Gepids after the fall of the Hun Empire*, eds. Tivadar Vida et al. (Budapest: Archaeolingua, 2019), 289. У даљем тексту (Bugarski and Ivanišević, „The Gepids in Serbian archaeology“).

Резултати истраживања до данас нису у потпуности публиковани. Поједини покретни налази су само делимично објављени. Овом приликом биће представљени конструкција куће 2 и њен садржај, с посебним освртом на глинене „хлебове“ и „брикет“.⁹

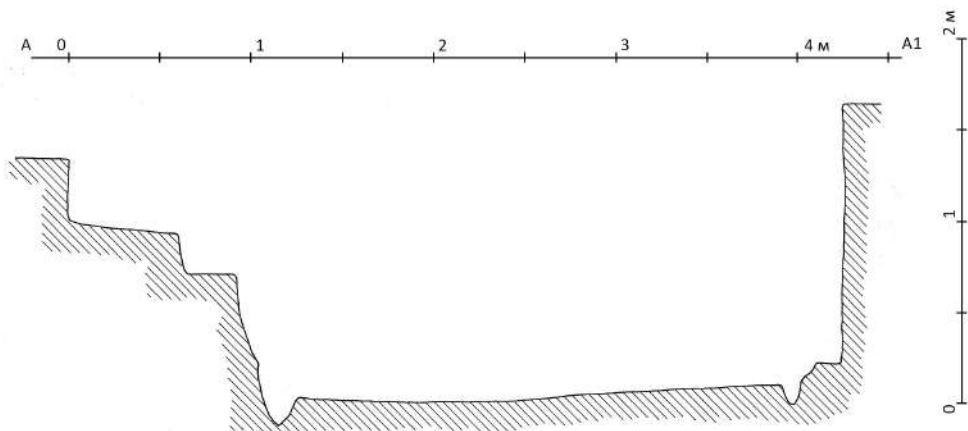
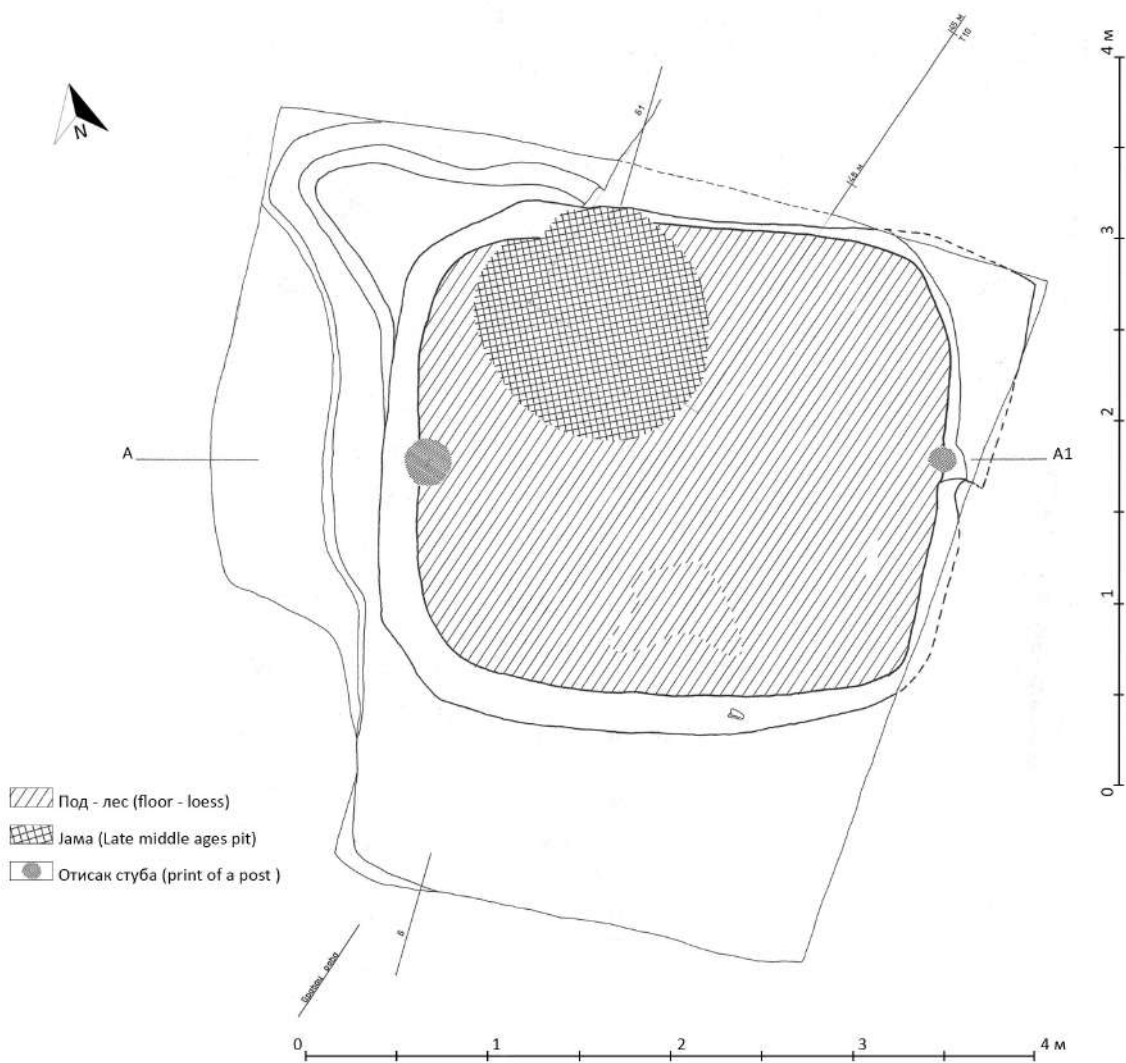
КУЋА 2: ОДЛИКЕ И СТРАТИГРАФИЈА

Кућа 2 је истражена 1986. године у рову 2, који је био постављен на парцели 42/3 (на ободу воћњака) катастра општине Ритопек. У рову дужине 47,5 m и ширине 1 m, с пружањем у правцу североисток–југозапад, установљена су четири слоја: слој мркожуте земље (мешавина стерилног леса и културног слоја), слој мрке земље (културни слој), затим слој сивомрке земље (мешавина хумуса и културног слоја) и слој хумусне земље. На целој површини рова стерилни слој, односно лес налазио се на дубини од око 120 cm. Изнад њега је био слој мркожуте земље, с горњом нивелетом на око 80 cm релативне дубине. У њему су уочена два објекта укопана у слој леса, један, на југозападном крају рова, је кућа 2, други, на североисточном крају, није истражен због појаве подземних вода. На слој мркожуте земље надовезивао се културни слој (мрка земља), с горњом нивелетом на релативној дубини од 50 cm. Између културног и хумусног слоја налазио се слој сивомрке земље дебљине око 10 cm. Слојеви су били поремећени дубоким орањем и укопима за сађење воћа, тако да су се у свима налази из праисторије и средњег века мешали.

Кућа 2 – земуница (сл. 2, 3) има вертикално укопане ивице и правоугаону основу заобљених углова, а дужим странама је оријентисана у правцу исток–запад. Димензије површине пода су око 2,8 x 2,6 m, укупне димензије куће (са улазом и жлебовима за греде) износе око 4 x 3 m, а укопана је око 150 cm. Левкасто проширење на северозападном углу, које се каскадно спушта ка средини укопа, вероватно је служило као улаз у кућу. По средишњој оси куће налазе се јаме за два стуба кружног пресека, од којих један на западном (већег пречника), а други на источном зиду, који су носили кров на две воде. Пећ није пронађена. У близини улаза уочена је касносредњовековна јама пречника око 1 m.

Испуну куће, истражену у осам откопних слојева, у доњим деловима чинила је мркосива, а у горњим тамномркосива земља. Према дневнику ископавања, керамика рађена ручно, на брзом витлу и она украшена глачањем,

⁹ Необјављен материјал са налазишта Ритопек–Река који је приказан у раду добијен је љубазношћу Нике Стругар Бевц, кустоскиње Збирке Сеобе народа и средњег века Музеја града Београда.



Слика 2. Основа и пресек куће 2 (адаптирано према документацији МГБ)

Figure 2 House 2 base and cross-section (adapted according to BCM documentation)

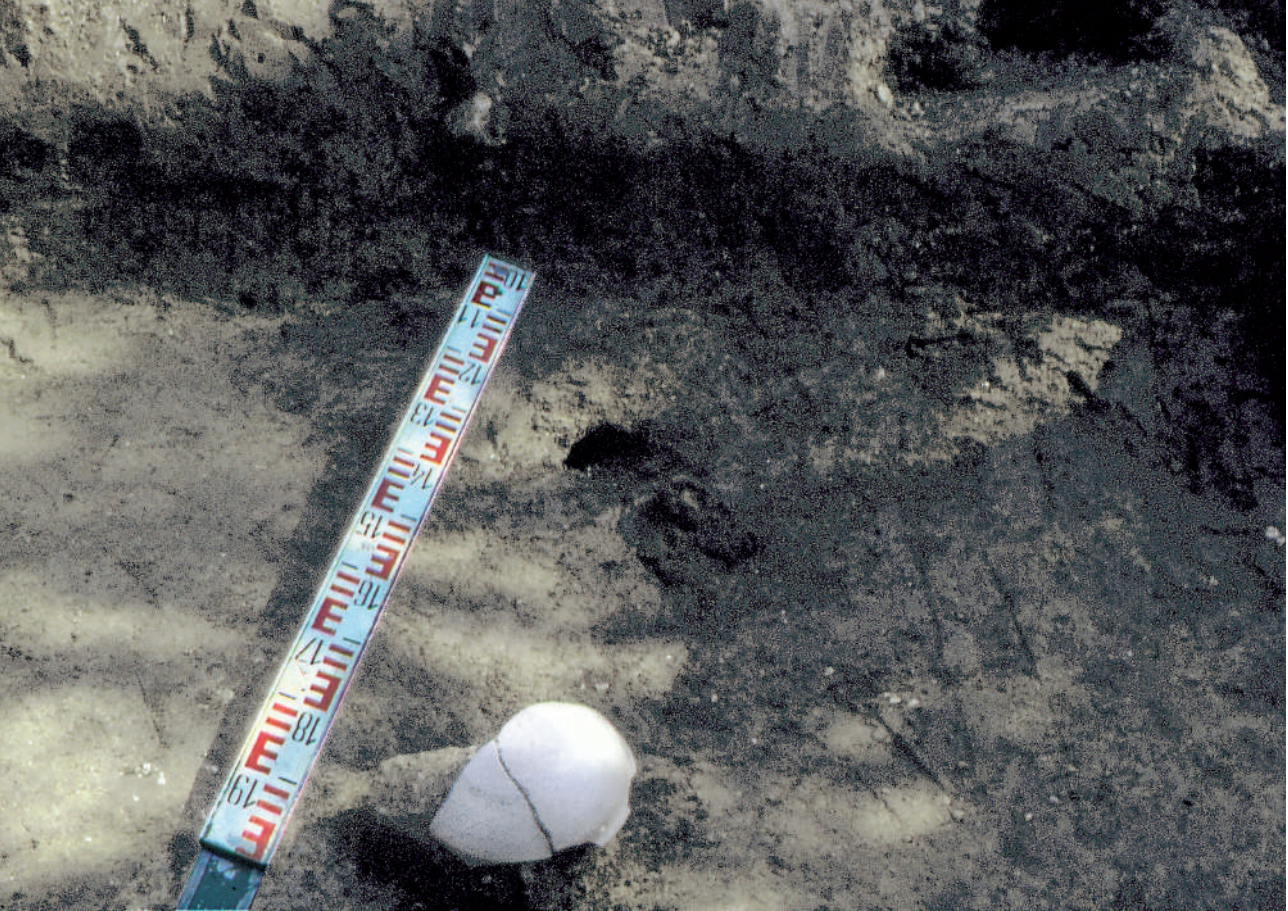


Слика 3. Основа куће 2, поглед с југа (документација МГБ)

Figure 3 House 2 base, south view (BCM documentation)

као и фрагменти дворедих коштаних чешљева налажени су у целој испуни објекта. Међутим, на основу скромних података из теренског инвентара и фото-дневника, ствара се другачија слика о стратиграфији објекта и дистрибуцији налаза. На поду су *in situ* пронађени уломци зделе са брзог витла (60% свих делова) (сл. 4, 5/5). При дну објекта, у последњем откопном слоју, налазили су се „шапа“ од непечене глине, део пршљенка и коштана игленица. На мањој релативној дубини, у седмом откопном слоју, затечени су фрагменти ручно рађеног поклопца и уломак зделе украшене глачањем (сл. 5/4, 6/1). Такође, у доњим деловима испуне евидентирано је још уломака зделе украшене глачањем (сл. 6/2), као и два камена бруса. Готово сва ручно рађена керамика налазила се у горњим деловима (од првог до петог откопног слоја) испуне. Осим ручно рађене керамике, у горњим деловима испуне су нађени фрагменти коштаних дворедих чешљева, пршљенци, два ножа, брус, делови кружних плочица од печене глине, оштећен лунуласти привезак, као и још неколико металних и коштаних предмета.

Приликом анализе налаза из испуне објекта утврдили смо да су сви фрагментовани и да су прошли кроз различите примарне депозиционе процесе, што најбоље показује керамички материјал. Установили смо да су у доњим и горњим деловима испуне пронађени уломци приближно 33 посуде. Нажалост,



Слика 4. Здела пронађена *in situ* на поду куће 2 (документација МГБ)
Figure 4 Bowl found *in situ* on the floor of house 2 (BCM documentation)

за само 11 (седам ручно и четири рађене на брзом витлу) имамо прецизније податке о месту налаза, тј. о томе у ком су откопном слоју пронађене. Већина посуда без података о месту налаза израђена је на брзом витлу, док су три израђене ручно. Секундарно горење је утврђено на 56% укупног броја посуда. Примећује се да је ручно рађена керамика у већем проценту (67%) секундарно горела, а није, нпр., керамика украшена глачањем (три дубоке биконичне зделе). Секундарно горење је утврђено на 11 (50%) од 22 посуде са брзог витла.

На основу изнетих података можемо да закључимо да је здела (сл. 4, 5/5) без трагова секундарног горења, нађена *in situ* на поду, врло вероватно чинила примарни инвентар куће. Посуде и остали налази откривени при дну испуне објекта, као што су коштана игленица, фрагменти ручно рађеног поклопца, делови здела украшених глачањем, такође су могли да чине примарни инвентар куће. У горњим деловима испуне, трагови горења утврђени су и на другим предметима, нпр. на кружним плочицама и на неким фрагментима дворедих коштаних чешљева. Они су, заједно с ручно рађеном керамиком, доспели у укуп након напуштања куће.

ПОКРЕТНИ НАЛАЗИ ИЗ КУЋЕ 2

Објављени покретни налази из куће 2 су: 1) лонац рађен на брзом витлу, заглачан, сив, в 180 mm, о 120 mm; 2) лонац рађен ручно, в 145 mm, о 110 mm; 3) лончић с дршком, рађен ручно, в 90 mm, о 75 mm; 4) поклопац рађен ручно, в 80–100 mm, о 150 mm; 5) плитка здела рађена на брзом витлу, сива, в 60 mm, о 220 mm; 6) дубља здела рађена на брзом витлу, сива, украшена глачањем (сл. 5/1–6); само су поменути, без цртежа; 7) обод, врат и дршка крчага; 8) делови три пршљенка; 9) три камена бруса; 10) гвоздена лунула са листићима сребра, и 11) култни хлеб(?) од лоше печене глине.¹⁰

Кућа 2 је најпре датована у другу половину VI века, на основу византијске грнчарије. Керамика обликована слободном руком (сл. 5/2–4) је протумачена као словенска, док она рађена на брзом витлу припада производњи у ромејским градовима. Дубока биконична здела украшена глачањем (сл. 5/6) приписана је Словенима иако је напоменуто да такву керамику користе Германи. Такође, указано је на сличност ручно рађене и керамике направљене на брзом витлу са оном из „скоро истовременог сеоског насеља“ на налазишту Апатин – Магарећи млин.¹¹ Касније је наглашено да дубоке биконичне зделе украшене глачањем (сл. 5/6, 6/1, 2) ипак припадају германској, односно гепидској керамичкој традицији. Њихове територијално најближе аналогije потичу са леве стране Дунава, из Ковина, где се датују приближно у прве две трећине VI века.¹² Ручно рађена керамика упоређена је и с рановизантијском ручно обликованом керамиком са локалитета Царичин град.¹³

Здела (слика 5/5) представља германски производ. Такав облик је познат из насеља Чуруг – Стари виногради, које је приписано Гепидима и оквирно датовано у VI век.¹⁴ У насељу Братеју 1 (Brateiu; Трансилванија, Румунија), у кући 33, која припада фази Б (средина V – крај VI века), а везује се за гепидски насеобински хоризонт, пронађене су две зделе истог типа.¹⁵ Крчаг рађен на брзом витлу (сл. 6/5), по облику врата и обода сличан је крчагу који

¹⁰ Јанковић и Јанковић, *Словени у југословенском Подунављу*, 82–83.

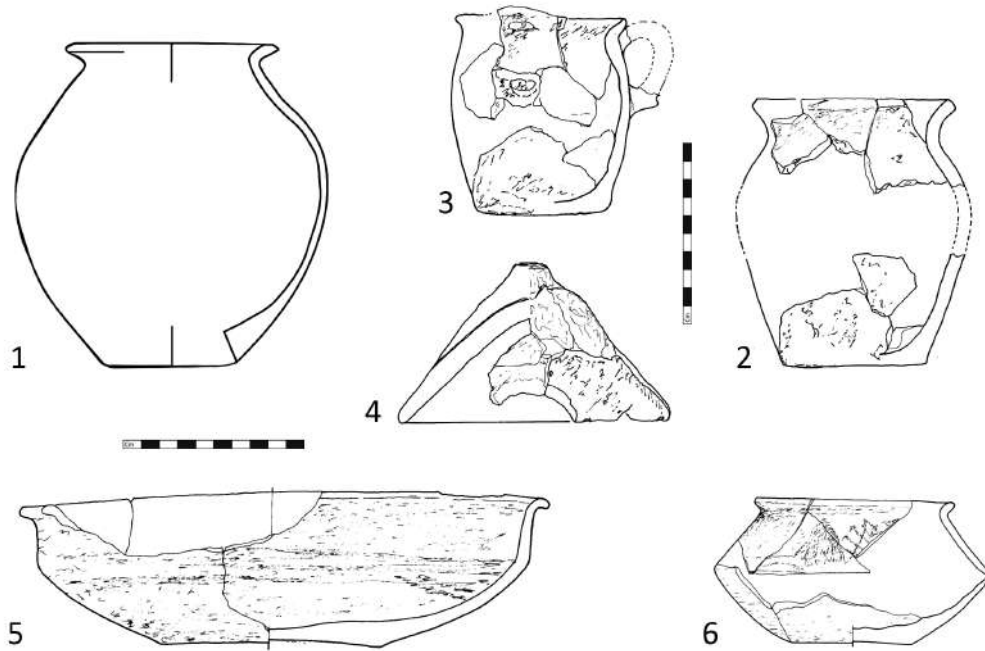
¹¹ *Ibid.*, 17, 83.

¹² Радичевич, „К изучениу раннеславянских памятников“: 301–302.

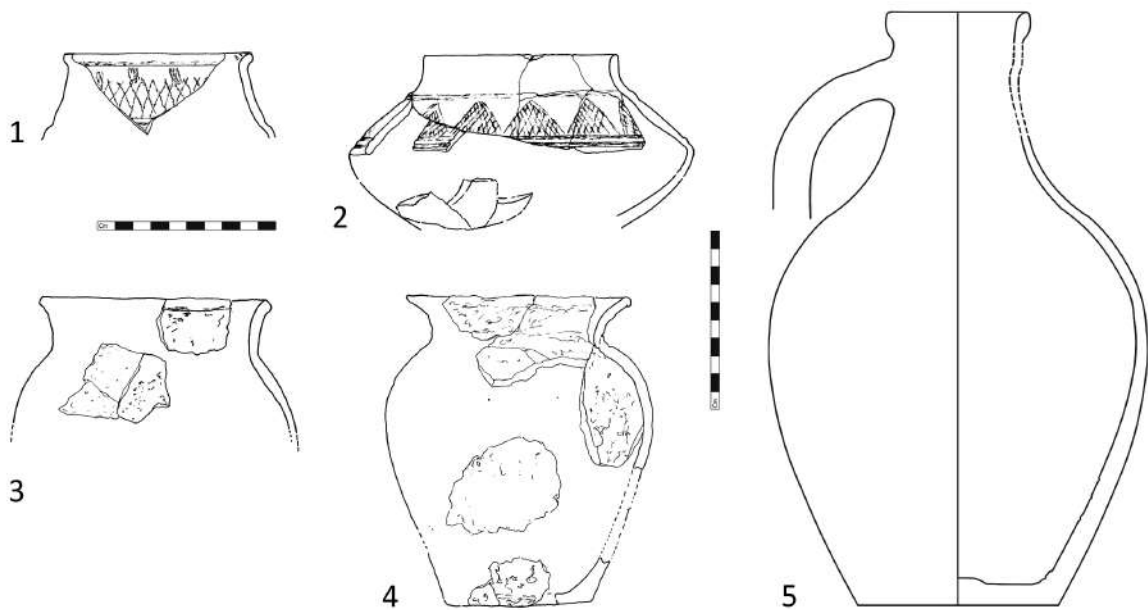
¹³ Шпехар, *Централни Балкан од 7. до 11. века*, 152, сл. 27/А, Б.

¹⁴ Станко Трифуновић и Ивана Пашић, „Стари виногради у Чуругу – Вишеслојно археолошко налазиште“, *ГСАД* 19 (2003): 280, 281, сл. 15/10.

¹⁵ Ioan Stanciu, „The problem of earliest Slavs in intra-carpethian Romania (Transylvania and north-west vicinity)“, *Slovenská Archeológia* LX – 2 (2013): 347, 350, fig. 18, 355, fig. 23. У даљем тексту (Stanciu, „The problem of earliest Slavs“).



Слика 5. Објављена керамика из куће 2 (Јанковић и Јанковић, *Словени у југословенском Подунављу*, 82)
Figure 5 Published ceramics from house 2 (Јанковић и Јанковић, *Словени у југословенском Подунављу*, 82)



Слика 6. Необјављена керамика из куће 2, рађена на брзом витлу: (1–2, 5); ручно рађена (3–4) (1–4)
документација Музеја града Београда; 5 аутор цртежа: Душан Николић)
Figure 6 Unpublished ceramics from house 2: thrown on a fast wheel (1, 2, 5), handmade (3, 4) (1–4)
BCM documentation; 5 drawing D. Nikolić)

Ђ. Јанковић сматра византијским производом из VI века, нађеном на налазишту Апатин – Магарећи млин.¹⁶ Веома сличан крчаг потиче и са аварске некрополе Сегедин–Ченгеле (Szeged–Csengele), из гроба 1, који Т. Вида, на основу аналогних примерака, датије у VI век и сврстава у подгрупу IF/d групе IF у типологији авародопске керамике, којој припада керамика византијског, односно балканског порекла.¹⁷

Ручно рађен лонац дужег врата, с благо разгнутим ободом и јајоликим телом (сл. 6/3), има паралеле у руком обликованим лонцима који се јављају у насељима културе Ипотешти–Чурел–Кандешти (Ipotești–Cuirel–Căndești) (VI–VII век), као што је примерак из куће 13 у насељу Букурешт – Улица Солдата Гивана (București, Str. Soldat Ghivan) (друга половина VI века)¹⁸ или из куће 3 у насељу Чурел (Cuirel) (VI–VII век)¹⁹. Такође, лонац наглашеног рамена и веома разгнута обода (сл. 6/4) показује сличности с ручно рађеним лонцима пронађеним у насељу Букурешт – Улица Солдата Гивана.²⁰ Лончић с дршком (сл. 5/3), по облику је веома сличан већем, ручно израђеном лонцу украшеном урезима по ободу, нађеном на споменутом налазишту Апатин – Магарећи млин, у кући која је приписана Словенима и датована у уски период од 535. до 567. године.²¹ Такво датовање је касније кориговано, при чему је истакнуто да ручно рађена керамика одговара оној из II и III фазе прашке културе (по периодизацији И. О. Гавритухина), опредељеној у другу половину VI и VII век.²² Ручно обликован лонац наглашеног рамена, лучно разгнута врата и обода (сл. 5/2) може да се сврста у подгрупу III D9 Видине типологије авародопске керамике, која се датије у другу половину VII века; конкретно, лонац таквог облика је евидентиран у гробу 1171 на аварској некрополи Будакалаш–Дунапарт (Budakalász–Dunapart).²³

¹⁶ Ђорђе Јанковић, „Кућа VI столећа код Апатина“, *Archaeoslavica* 3 (1998): 158–159, 161, сл. 4/1. У даљем тексту (Јанковић, „Кућа VI столећа“).

¹⁷ Tivadar Vida, *Die awarenzeitliche Keramik I* (Berlin–Budapest: Balassi Kiadó, 1999), 177–179, 243–244, Taf. 43/3. У даљем тексту (Vida, *Die awarenzeitliche Keramik I*).

¹⁸ Suzana Dolinescu-Ferche et Margareta Constantiniu, „Un établissement du VI^esiècle à Bucarest (découvertes de la rue Soldat Ghivan)“, *Dacia* XXV (1981): 289–329, 315, fig. 13/19. У даљем тексту (Dolinescu-Ferche et Constantiniu, „Un établissement du VI^esiècle“).

¹⁹ Suzana Dolinescu-Ferche, „Cuirel, habitat des VI^e–VII^e siècles de notre ère“, *Dacia* XXIII (1979): 179–230, 195, fig. 11/2. У даљем тексту (Dolinescu-Ferche, „Cuirel, habitat des VI^e–VII^e siècles“).

²⁰ Dolinescu-Ferche et Constantiniu, „Un établissement du VI^esiècle“: 298, fig. 4/2, 300, fig. 5/5.

²¹ Јанковић, „Кућа VI столећа“: 162, сл. 5/4, 165–167.

²² Радичевич, „К изучению раннеславянских памятников“: 300.

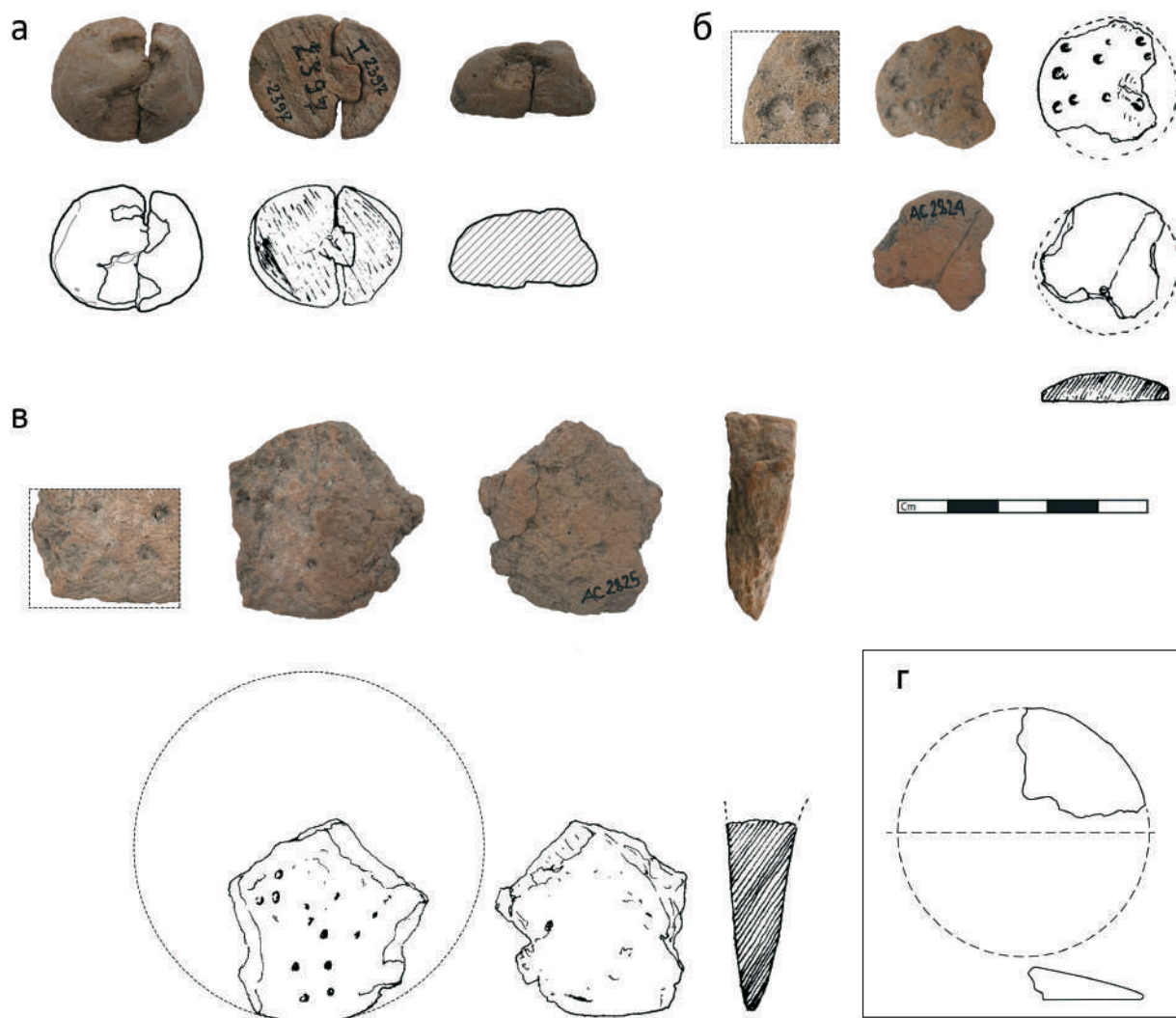
²³ Vida, *Die awarenzeitliche Keramik I*, 147, 272, Taf. 73/1.

Из наведених аналогија за зделу (сл. 5/5) бива још јасније да кућу, као што су претходни аутори истакли, треба приписати Германима и датовати у VI век.²⁴ Керамика византијског порекла (сл. 5/1; 6/5) би припадала истом периоду. Ручно рађена керамика (сл. 5/2, 3; 6/3, 4) се на основу аналогија може одредити у период од краја VI до краја VII века и везати за познији, тј. хоризонт словенског насељавања на локалитету.

Када је реч о другим необјављеним налазима из испуне куће, овом приликом ћемо приказати три кружне плочице од печене глине, од којих је једна цела у досадашњим публикацијама наведена као „култни хлеб?“, као и дугуљасти предмет од слабо печене глине, који је у депоу Музеја града Београда чуван с натписом на цедуљи „хлеб од глине“.

1. Плочица у облику хлеба (инв. АС 2397) („култни хлеб?“) од печене глине са песком, окер боје. На горњој, заобљеној страни су исечена два комадића глине. Њена дужина износи 3 cm, ширина 2,8 cm, а висина 1,4 cm. На једној бочној страни видљив је траг секундарног горења. Предмет је пронађен у петом откопном слоју, у југоисточном углу укопа куће (сл. 7/а).
2. Део мале кружне плочице (инв. АС 2824) од печене глине са песком, окер боје. Горња страна је заобљена и украшена правилним кружним јамицама, док је доња равна и неукрашена. Висине је 0,5 cm и пречника око 2,5 cm; очувано је нешто више од половине предмета. Траг секундарног горења видљив је на доњој равnoj страни. Пронађен је у трећем откопном слоју, на западној страни укопа куће (сл. 7/б).
3. Део веће кружне плочице (инв. АС 2825) од печене глине са песком, окер боје. Површина је доста оштећена, пречник је око 7 cm, а висина износи 1,5 cm. Горња страна је благо заобљена и украшена кружним убодима. На прелому је уочен траг секундарног горења. Пронађен је у другом откопном слоју, у југозападном углу укопа куће (сл. 7/в).
4. „Хлеб од глине“ (инв. АС 2856) израђен од слабо печене глине са примесом ситног песка и туцаних шкољки, сивоокер боје. Дугуљастог је облика, са заобљеном горњом страном. Доња страна није очувана, али неколико фрагмената указује да је била равна. Дужина је 11 cm, ширина 7,5 cm, а очувана висина износи 3,8 cm. На бочној и делимично на горњој страни видљиви су трагови секундарног горења (сл. 8).

²⁴ Радичевич, „К изучению раннеславянских памятников“: 301–302; Bugarski and Ivanišević, „The Gepids in Serbian archaeology“: 289.

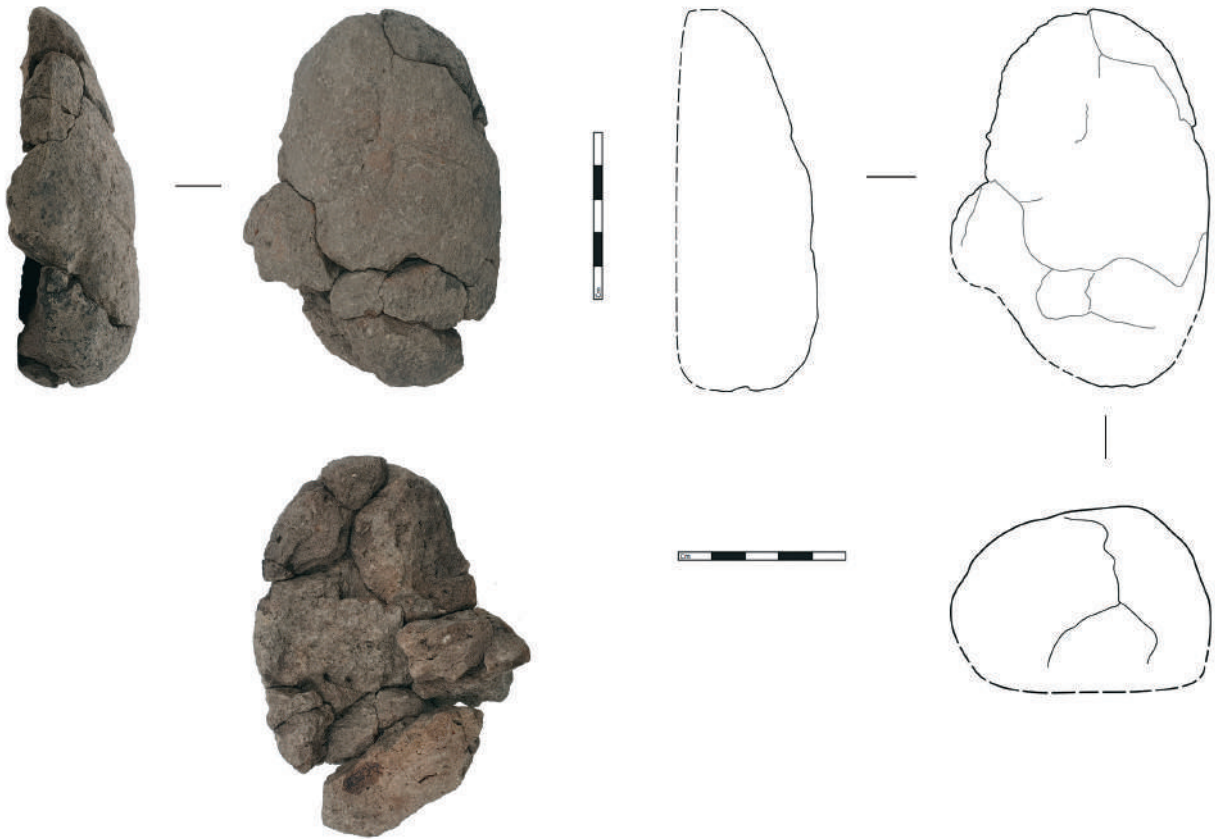


Слика 7. Глинени „хлебови“ из куће 2 (а, б, в); глинени „хлеб“? из куће 3 (г)
(аутор фотографије Д. Николић; цртежи документација МГБ)

Figure 7 Clay “breads” from house 2 (a, b, c); clay „bread“? from house 3 (g)
(photo D. Nikolić; drawings Belgrade City Museum documentation)

Предмети ове врсте нису констатовани у другим објектима на локалитету. Међутим, у испуни куће 3 (X–XI век)²⁵ пронађена је скоро четвртина кружне плочице од печене глине, окерсиве боје, чија је горња страна конична, а доња равна, пречника око 5 cm и висине 0,7 cm (сл. 7/г).

²⁵ Јанковић и Јанковић, *Словени у југословенском Подунављу*, 84.



Слика 8. Глинени „брикет“ из куће 2 (аутор фотографија и цртежа Д. Николић)

Figure 8 Clay "briquette" from house 2 (photo and drawings D. Nikolić)

ГЛИНЕНИ „ХЛЕБОВИ“ И „БРИКЕТ“ ИЗ КУЋЕ 2 У КОНТЕКСТУ РАНОСЛОВЕНСКИХ НАСЕЉА VI-VII ВЕКА

Приказане кружне плочице (сл. 7/а, б, в, г?) одговарају предметима од печене глине у облику дискова-плочица, палачинки или хлеба-колача, који се током периода од V до VII века појављују искључиво у ранословенским насељима.²⁶ У литератури су означени термином глинени „хлеб“, руски *хлебцы*, чешки *chlebes*, пољски *chlebki*, бугарски *кръгче*, немачки *Tonbrötchen*, енглески *breadcake*. Називају се „хлебовима“ првенствено због тога што њихов

²⁶ Darina Bialeková, „K otázke výskytu tzv. „Chlebcov“ u Slovanov“, *Sudia Mediævalia Pragensia* IV (1999): 44. У даљем тексту (Bialeková, „K otázke výskytu tzv. „Chlebcov“); Ioan Stanciu, „About the use of the so called „breadcakes“ in milieu of the early Slav settlements (6th-7th)“, *Ephemeris Napocensis* XXII (2012): 253-254. У даљем тексту (Stanciu, „About the use of“).

облик подсећа на хлеб-колач (погачу), те их многи истраживачи интерпретирају као предмете који су могли да имају улогу у паганским ритуалима Словена.²⁷ Понекад се погрешно доводе везу с већим дугуљастим (ваљкастим) предметима од печене глине,²⁸ који се тумаче као предмети практичне намене, а у литератури се називају на руском *вальки* или *конусы*, на енглеском *clayrolls*, на румунском *vălătuci de lut*, на француском *roleaux d'argile*.²⁹ Термин брикет, изведен од француског *la briquette*, под којим се подразумева његова практична намена, предложила је Дарина Бјалекова.³⁰ Дугуљаст предмет (сл. 8) могли бисмо да сврстамо управо у ту категорију. У складу с приложеном терминологијом, за те две врсте предмета ћемо у даљем излагању да користимо термине глинени „хлеб“ и „брикет“.

Глинени „брикети“ су дугуљасто-ваљкастог облика, кружног, квадратног, правоугаоног или елипсастог пресека, с горњом заобљеном и доњом равном страном (сл. 9). Прављени су од исте глине као и словенска керамика, са или без примеса. Обично су добро печени, мада то може бити и због секундарног горења. Трагови секундарног горења су утврђени на глиненим „брикетима“ са неколико ранословенских налазишта из VI и VII века, као и на каснијим примерцима са локалитета роменско-боршевске културе.³¹ Видљиви су и на нашем примерку (сл. 8). Током VI и VII века, глинени „брикети“ се јављају искључиво у ранословенским насељима, и то у контексту са кућним пећима, при чему њихов број варира.³² На пример, у насељима Дулчанка (Dulceanca) и Букурешт-Чурел нађени су у скоро свакој кући, а највећи број евидентиран је у кућама из VI века, у насељима Дулчанка I, II, IV. У Дулчанки II је пронађено чак 310 комада.³³ У северозападној Румунији, у оквиру Лазури-Пишколт (Lazuri-Pișcolt) хоризонта (друга половина VI – рани VII век), глинени „брикети“ налазе се само у контексту са пећима укопаним у лес.³⁴ На левој обали доњег Дунава, у Влашкој низији, у насељима типа

²⁷ Bialeková, „K otázke výskytu tzv. „Chlebcov“: 43–44; Stanciu, „About the use of“: 253–255, 257, 263.

²⁸ Stanciu, „About the use of“: 255.

²⁹ Dolinescu-Ferche, „Cuirel, habitat“: 192, fig. 7; Bialeková, „K otázke výskytu tzv. „Chlebcov“ 43–46; Stanciu, „About the use of“: 255.

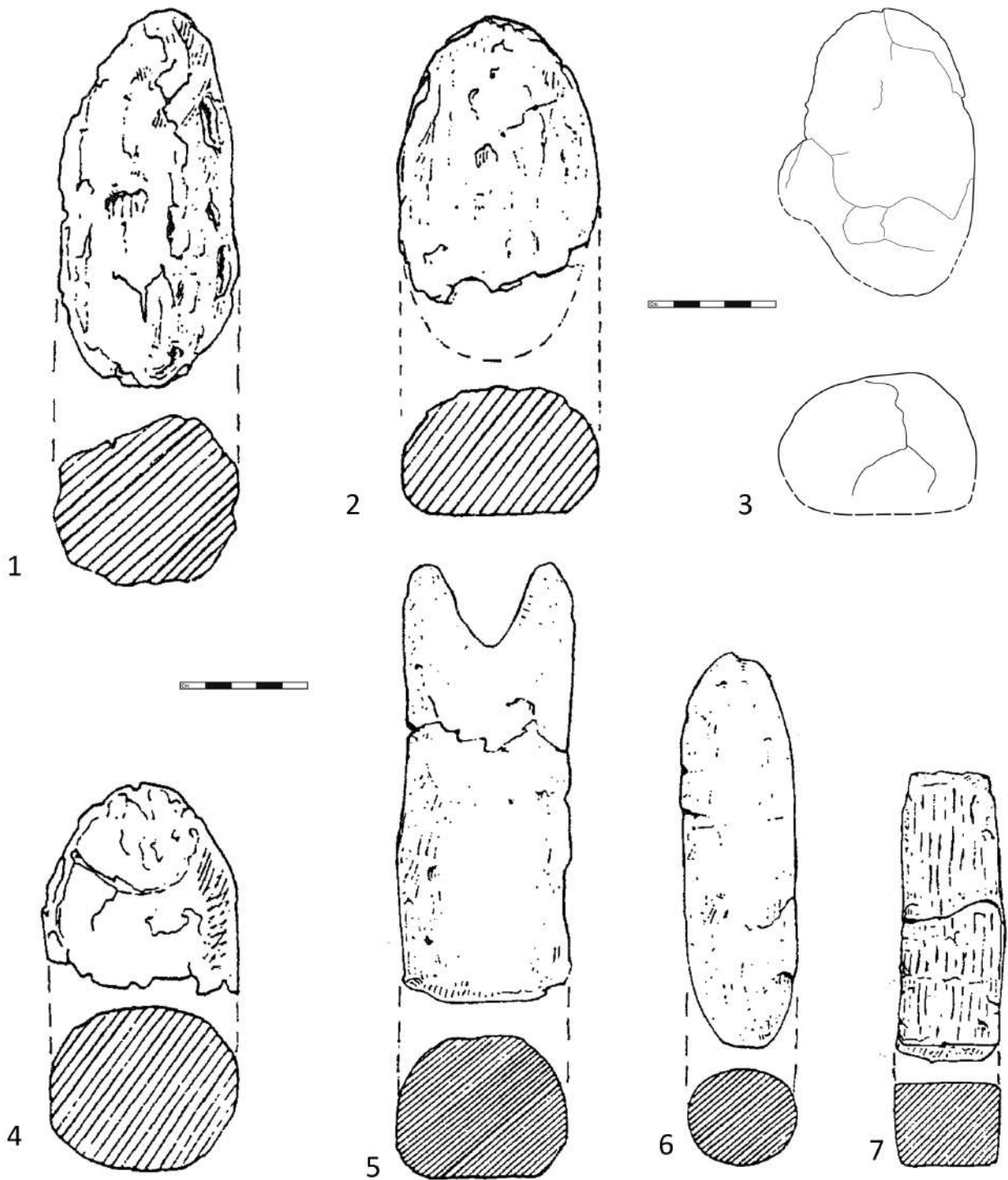
³⁰ Bialeková, „K otázke výskytu tzv. „Chlebcov“: 43–44.

³¹ Ibid., 52.

³² Ibid., 46–47; Stanciu, „About the use of“: 254, fig. 1, 265, 271–272.

³³ Bialeková, „K otázke výskytu tzv. „Chlebcov“: 46, 47–48, obr. 2–4, 51–52.

³⁴ Stanciu, „About the use of“: 257.



Слика 9. Глинени „брикети“: Чурел (1, 2, 4), Ритопек–Река (3), Дулчанка IV (5–7) (1, 2, 4, 5–7 Dolinescu-Ferche, „Cuirel, habitat des VIe–VIIe siècles“; Dolinescu-Ferche, „Habitats des VIe et VIIe siècles“)

Figure 9 Clay “briquettes”: Cuirel (1, 2, 4), Ritopek – Reka (3), Dulceanca IV (5–7) (1, 2, 4, 5–7 Dolinescu-Ferche, „Cuirel, habitat des VIe–VIIe siècles“; Dolinescu-Ferche, „Habitats des VIe et VIIe siècles“)

Ипотешти–Чурел–Кандешти из VI–VII века, глинени „брикети“ се такође најчешће јављају у контексту са пећима укопаним у лес, а само у једном случају с каменом пећи, док су на три налазишта нађени у пећима за печење керамике (карта 2).³⁵ Глинени „брикети“ у контексту са пећима укопаним у лес познати су и из најстаријих насеља прашке културе, датованих у фазу „0“ (до друге половине V века) и фазу I (друга половина V – прва половина VI века).³⁶

С обзиром на то да су најчешће проналажени у урушеним пећима или око њих, понекад положени на пећ, интерпретирају се углавном на два начина. У својству терморегулације, положени на пећ или у њеној унутрашњости, могли су да акумулирају и шире топлоту, односно да увећавају температуру унутар пећи. Једнако се претпоставља да су коришћени у изградњи пећи или приликом поправке калота глинених пећи.³⁷ На Дулчанки IV, у објекту 17, „брикети“ ваљкастог и биконичног облика нађени су на доњем ободу калоте, док су на дну пећи затечени примерци сферичног облика, поређани у два реда један изнад другог. Брикетима сферичног облика је приписана функција роштиља.³⁸ Коришћени су и као граничници за одвајање посуда приликом печења у грнчарским пећима, тако што су постављани вертикално између њих.³⁹ Претпостављено је да су употребљавани током печења хлеба у црепуљама постављањем испод њих, а изнад жара, како би се подигла посуда, а хлеб удаљио од угља и пепела.⁴⁰ Разлику у облику „брикета“ истраживачи везују за њихову различиту функцију.⁴¹ Нажалост, глинени „брикет“ из насеља Ритопек–Река пронађен је у секундарном контексту, тако да не може да допринесе ближе одређивању намене те врсте предмета.

Глинени „хлебви“ могу да имају облик плочица-дискова, палачинки или хлеба-колача, пречника од 3 до 10–11 cm и дебљине 0,5–4 cm, премда има и примерака који одступају од наведених димензија. Прављени су од чисте

³⁵ Ibid., 254, fig. 1., 271–272.

³⁶ Игорь О. Гавритухин, „Раннеславянские памятники в районе Зимневского городища“, *Archaeo-slavica* 2 (1993): 104. У даљем тексту (Гавритухин, „Раннеславянские памятники“).

³⁷ Bialeková, „K otázce výskytu tzv. „Chlebcov“: 46–47, 53–54; Гавритухин, „Раннеславянские памятники“: 104; Ирина П. Русанова, *Славянские древности VI–VII вв., Култура пражского типа* (Москва: Наука, 1976), 47. У даљем тексту (Русанова, *Славянские древности VI–VII вв.*).

³⁸ Bialeková, „K otázce výskytu tzv. „Chlebcov“: 54.

³⁹ Stanciu, „About the use of“: 255.

⁴⁰ Florin Curta, „Social identity on the platter. Clay pans in 6th to 7th century ceramic assemblages“, in *Entangled Identities and Otherness in Late Antique and Early Medieval Europe*, eds. J. López Quiroga et al. (Oxford: Oxford BAR Publishing, 2017), 132–177.

⁴¹ Bialeková, „K otázce výskytu tzv. „Chlebcov“: 46, 47, 50, 53.

глине или од глине с примесама песка, шамота, органских додатака, врло ретко каменчића, и најчешће су добро печени. Трагови секундарног горења, који су видљиви и на глиненим „хлебовима“ из куће 2 у насељу Ритопек–Река (сл. 7), ретко су забележени на примерцима из VI и VII века. Украс је такође ређа појава, а извођен је урезивањем крста, „соларног мотива“, линија или зареза, кружним убодима или јамицама, јамицом по средини и слично (сл. 10, 11, 12).⁴²

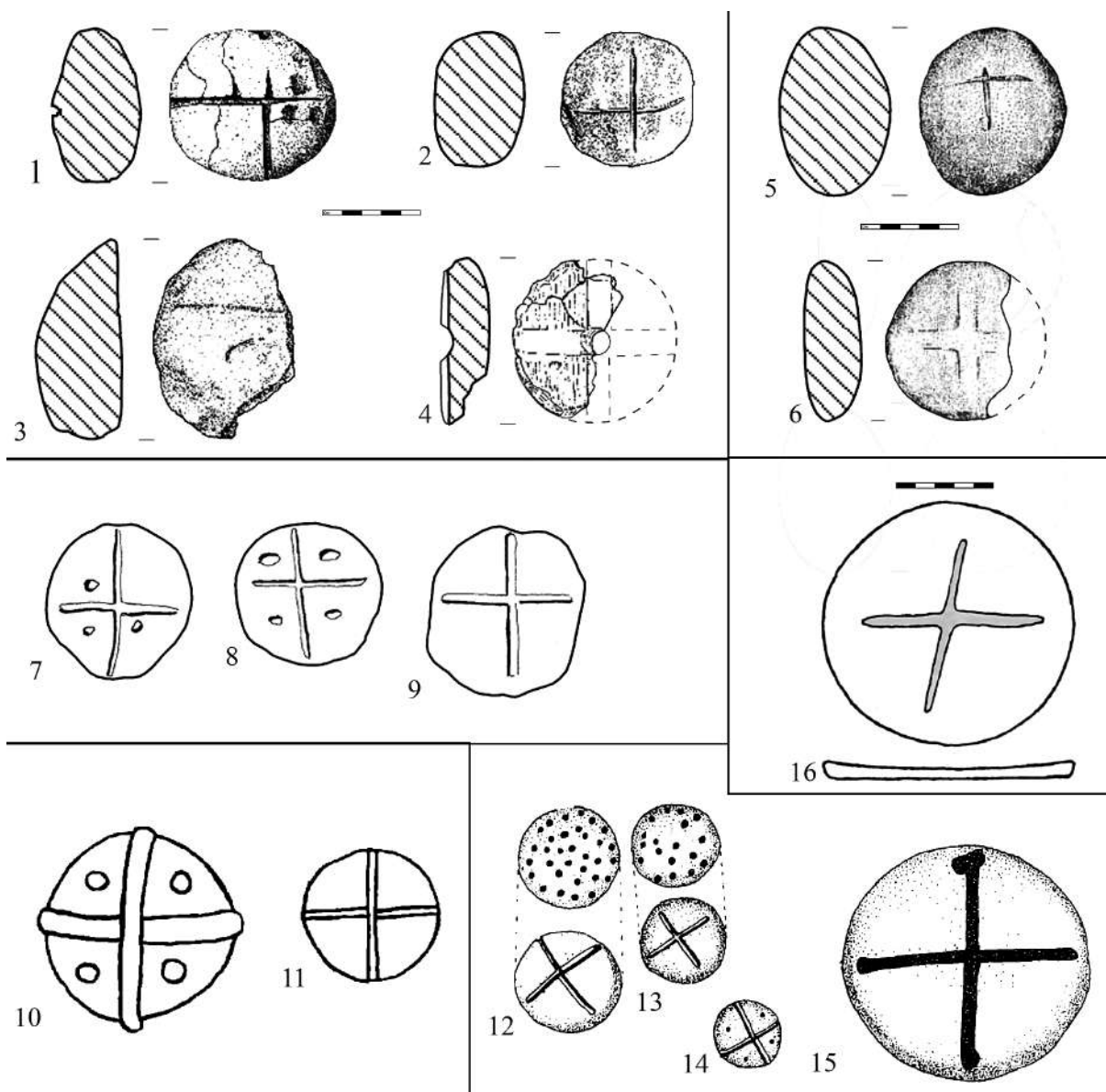
Током VI и прве половине VII века, глинени „хлебови“ се јављају на широкој територији централне и источне Европе, такође у контексту са кућним пећима.⁴³ Њихову дистрибуцију према месту налаза недавно је картирао Ј. Станчу. Према налазима са територије горњег тока Тисе, глинене предмете, „хлебове“ и „брикете“, поделио је у три типа: тип I – „брикети“ (clay “rolls”), тип III – „хлебови“ (clay “breadcakes”), а „прелазни“ тип II примарно подразумева „брикете“, али и предмете сличне њима, само мањих димензија, који условно могу бити варијација „хлебова“. Типове је даље поделио на варијанте. Иако је напоменуто да је по текућем истраживању број налазишта на којима су пронађени ти предмети сигурно већи од оног назначеног на карти 2 и у списку налазишта, указао је на то да се глинени „хлебови“ током VI и прве половине VII века групишу у појединим областима поменутих територија: јужно од доњег тока Припјата у Украјини, у Житомирској области (најгушће у долини реке Тетерев); у Украјини, у западној Волинији, прецизније на горњем току Западног Буга; у југоисточној Пољској, на горњем току Висле и њене десне притоке реке Сан; у северном делу горњег тока Тисе, у северозападној Украјини, а у јужном се концентришу на доњем току реке Сомеш; у централном делу Влашке низије, на доњем току Дунава. У мањем броју су присутни на горњем току Прута и Сирета и између средњих токова река Дњестра и Прута. Западније, у централној Европи су присутни у веома малом броју, а јужно од Дунава су познати само са налазишта Гарван у Бугарској (карта 2).⁴⁴

На основу анализе објављене грађе из српског Подунавља и с простора централног Балкана, можемо да закључимо да глинени „хлебови“ и „брикет“ из испуне куће 2 (VI век) са налазишта Ритопек–Река представљају прве такве познате налазе из VII века из ранословенских насеља у тим крајевима (карта

⁴² Bialeková, „K otázke výskytu tzv. „Chlebcov“: 44; Stanciu, „About the use of“: 254, fig. 1, 257, 259, 263; Ирина Русанова, *Славянские древности VI–IX вв. между Днепром и Западным Бугом*. Археология СССР, Свод археологических источников Е1–25 (Москва: Наука, 1973), 17, 86, Т. 34. У даљем тексту (Русанова, *Славянские древности VI–IX вв.*).

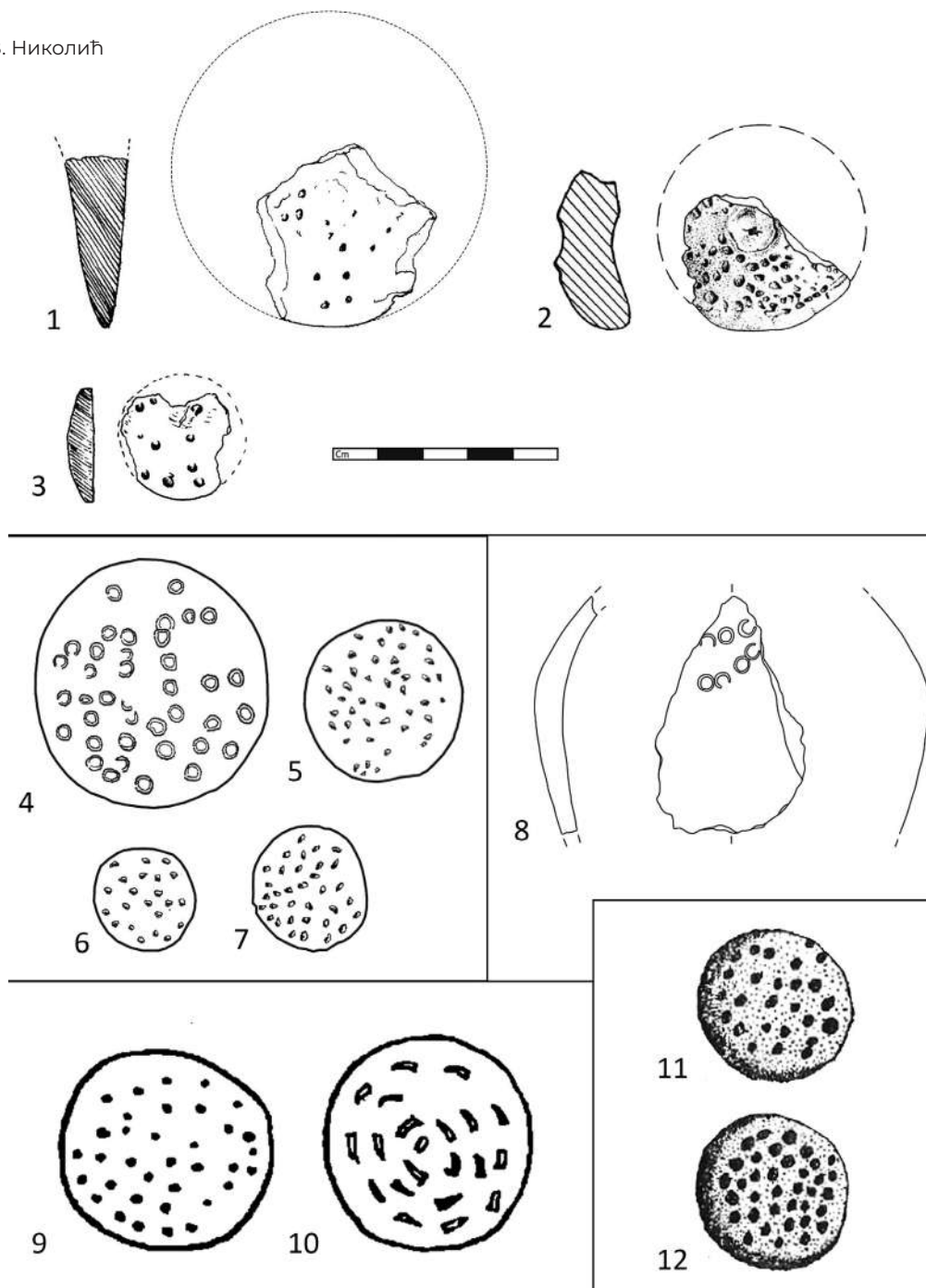
⁴³ Stanciu, „About the use of“: 253–254.

⁴⁴ Ibid., 254, fig.1, 255, 256, 271; Bialeková, „K otázke výskytu tzv. „Chlebcov“: 57.



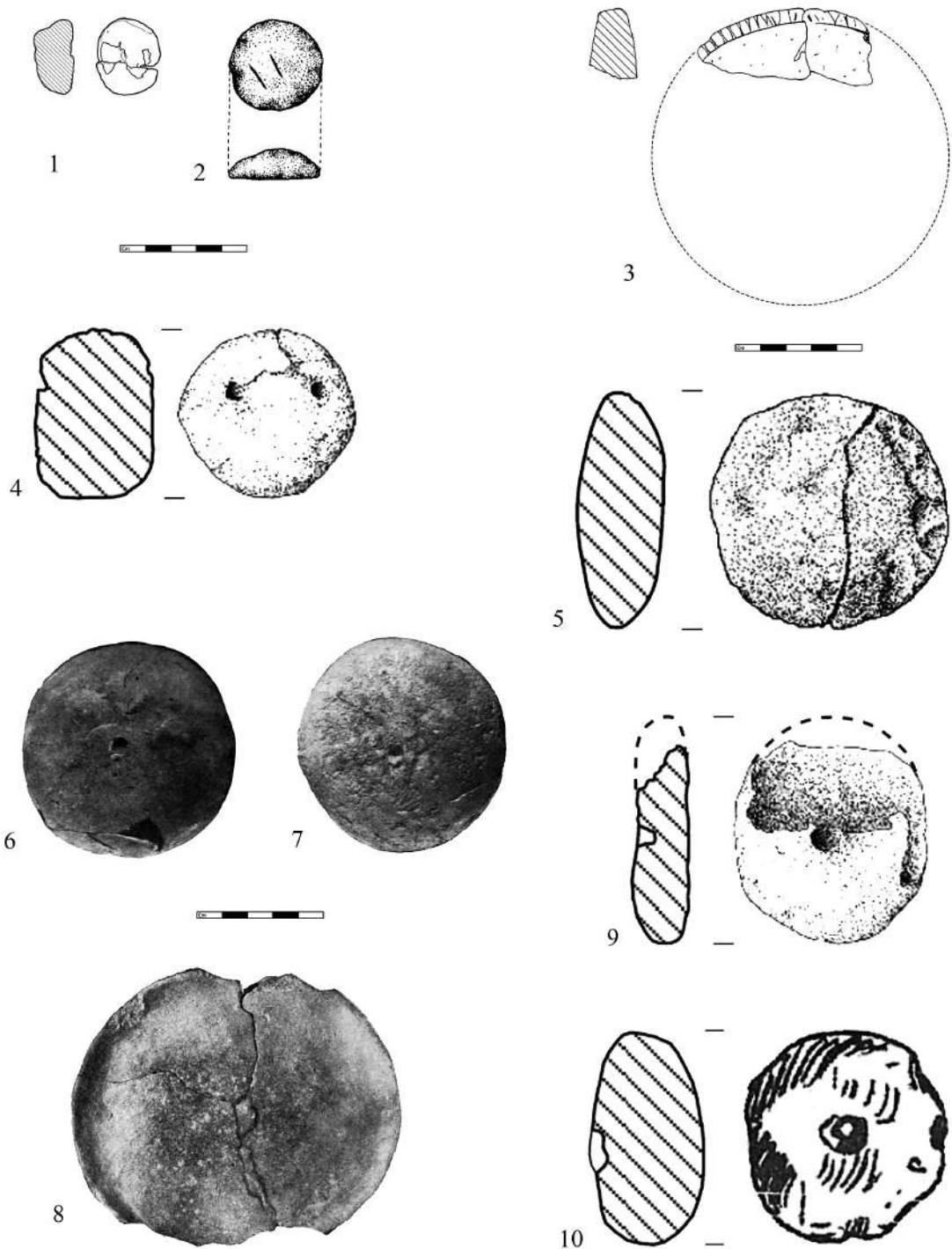
Слика 10. Глинени „хлебови“ (1–9, 12–15), прави хлебови-колачи (10, 11) и црепуља (16); друга половина VI – прва половина VII века: Лазури – Луби таг (1–3), Дулчанка IV (4); черњаховска култура: Коростишев (5), Голотки (6); XI–XII век: Диногеција (7–9) (Stanciu, „About the use of“: 261, fig. 6.); прави хлебови-колачи (10, 11); „трако-дочки културни круг“ (12–15) (Stamati, „Pâinișoarele“ din lut“: 380, fig. 2, 393, fig. 15); Селиште (16) (Teodor and Stanciu, „About crosses on wet“: 153, fig. 42)

Figure 10 Clay “breads” (1–9, 12–15), dough breads (10, 11) and clay pan (16); second half of the 6th – first half of the 7th century: Lazuri - Lubi Tag (1–3), Dulceanca IV (4); Chernyakhov culture: Korostyshev (5), Golod’ki (6); 11th – 12th century: Dinogetia (7–9) (Stanciu, “About the use of”: 261, fig. 6); dough breads (10, 11); “Thraco-Dacian cultural circle” (12–15) (Stamati, “Pâinișoarele din lut”: 380, fig. 2, 393, fig. 15); Seliște (16) (Teodor and Stanciu, “On crosses on wet”: 153, fig. 42)



Слика 11. Глинени „хлебви“ (1–7, 11, 12), прави хлебви-колачи (9, 10) и лонац прашког типа (8); VII век: Ритопек–Река (1, 3), Розтоки (2) (Kuna and Profantova et al, *Počátky rané středověku v Čechách*, 470, obr. 220/2); XI–XII век: Диногечија (4–7); Церкље (8) (Pavlovič, „Začetki zgodnjėslovanske poselitve“: 367, sl. 10); прави хлебви-колачи (9, 10) (Stamati, „Pâinișoarele“ din lut“: 393, fig. 15/6–7); „трачки културни круг“ (11, 12) (4–7, 11, 12 Stanciu, „About the use of“: 262, fig. 7/2–5, 10–11)

Figure 11 Clay “breads” (1–7, 11, 12), dough breads (9, 10) and a Prague type pot (8); 7th century: Ritopek-Reka (1, 3), Roztoky (2) (Kuna and Profantova et al, *Počátky rané středověku v Čechách*, 470, fig. 220/2); 11th – 12th century: Dinogentia (4–7); Cerklje (8) (Pavlovič, „Začetki zgodnjėslovanske poselitve“: 367, fig. 10); dough breads (9, 10) (Stamati, „Pâinișoarele“ din lut“: 393, fig. 15 / 6–7); “Thracian cultural circle” (11, 12) (4–7, 11, 12 according to: Stanciu, “About the use of“: 262, fig. 7 / 2–5, 10–11)



Слика 12. Глинени „хлебови“ (VI–VII век) (1–7, 9–10) и црепуља (8); Ритопек–Река (1), Ботошани (2), Падеј–Вишњевача (3) (Стојић, „Објект VI–VII века“: Т XVI/12), Залау–Бул. М. Витеазул (4, 9), Лазури – Луби таг (5) (Stanciu, „About the use of“: 264, fig. 9/3, 7, 265, fig. 10/4), Корчак (6, 7, 8) (Русанова, *Славянские древности VI–IX вв.*, 86, Т 34/4–6), Ханска (10) (2, 10 Stamati, „Pâinișoarele“ din lut“: 388, fig. 9/1, 393, fig. 11)

Figure 12 Clay “breads” (6th – 7th century) (1–7, 9–10) and clay pan (8); Ritopek-Reka (1), Botoșani (2), Padej – Vișnjevača (3) (Стојић, „Објект VI–VII века“: Т XVI / 12), Zalău – Bul. M. Viteazul (4, 9), Lazuri – Lubi Tag (5) (Stanciu, „About the use of“: 264, fig. 9/3, 7, 265, fig. 10/4), Korchak (6, 7, 8) (Русанова, *Славянские древности VI–IX вв.*, 86, Т 34 / 4–6), Hansca (10) (2, 10 Stamati, “Pâinișoarele“ din lut “: 388, fig. 9 / 1, 393, Fig. 11)

2/80).⁴⁵ На самом југу Панонске низије, односно на територији АП Војводине, где је истражено десетак насеља из VI–VII века, приписаних Словенима⁴⁶, за сада је познат само фрагмент кружне плочице са налазишта Падеј–Вишњева-ча (карта 2/81), за који аутори претпостављају да је део „култног хлеба“. Пронађен је с керамиком и другим налазима у испуни објекта 1 (VI–VII век); направљен је од глине са органском примесом и украшен зарезима по ободу (сл. 12/3).⁴⁷ Иако се ради о малом фрагменту, судећи по опису предмета могли бисмо га сврстати у глинене „хлебове“. На налазишту Чуруг – Стари виногради, где је истражено насеље приписано Гепидима и датовано оквирно у VI век, у испуни куће (објекат 222) пронађен је предмет неправилног кружног облика, од глине са песком и органским материјама, окер боје печења.⁴⁸ Из описа се може закључити да је реч о сличном предмету, али његова идентификација као глинеог „хлеба“ није поуздана.

За разлику од „брикета“, глинене „хлебови“ се јављају у контексту и с гли-неним (укопаним у лес) и с каменим пећима (карта 2). Прецизније речено, неретко се проналазе положени на глинене (укопане у лес) и камене пећи или су у урушеним конструкцијама пећи.⁴⁹ Треба нагласити да се у том контексту „хлебови“ понекад јављају и заједно с „брикетима“. У насељима Лазури–Пишколт хоризонта, Лазури – Луби таг (Lazuri – Lubi tag), у кући 11, и Залау – Бул. М. Витеазулу 104–106 (Zălau – Bul. M. Viteazul 104–106), у кући 25, глинене „хлебо-ви“ су нађени *in situ*, положени на пећ. У насељу Лазури – Луби Таг налазили

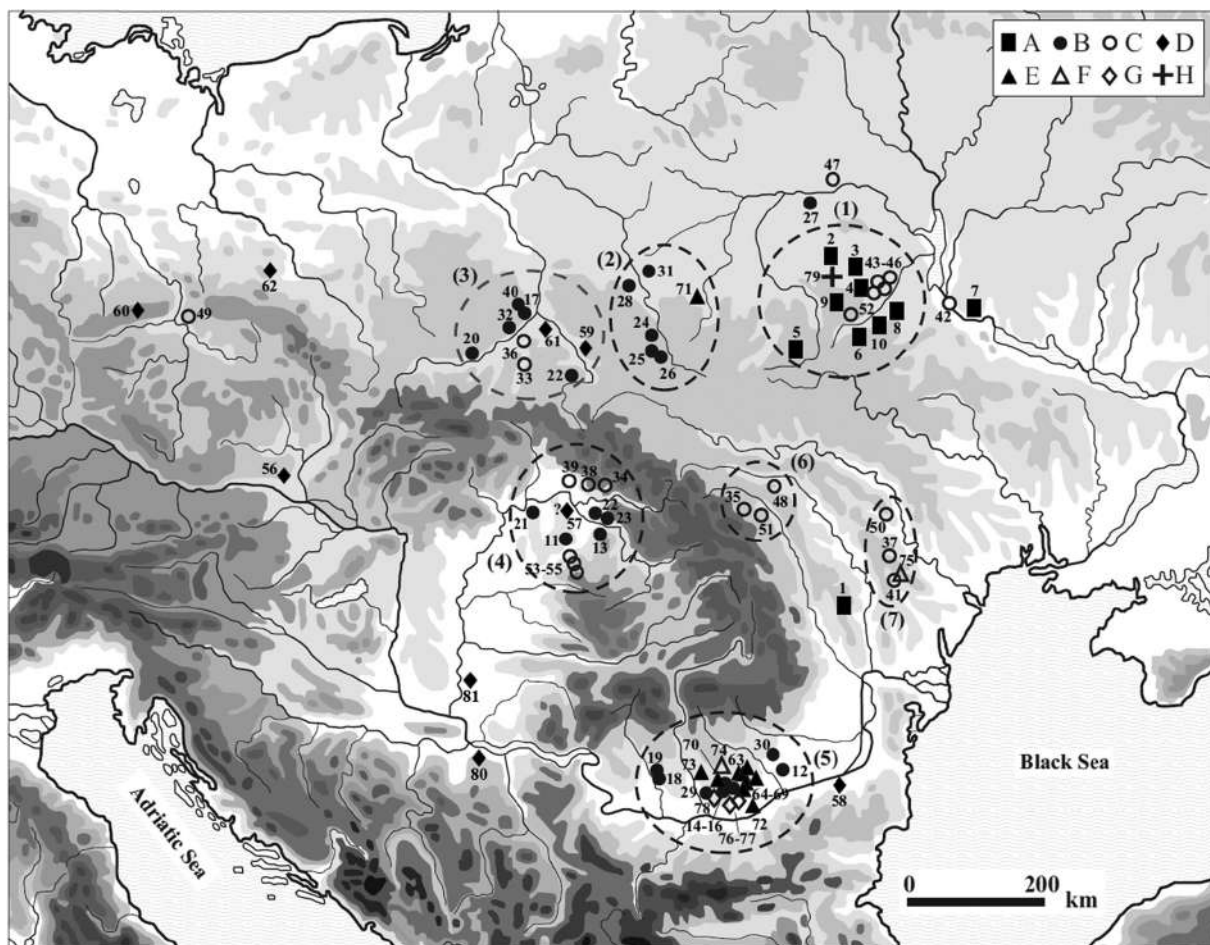
⁴⁵ Јанковић и Јанковић, *Словени у југословенском Подунављу*; Радичевич, „К изученију раннеславјанских споменика“: 285–304; Станко Трифуновић, „Јагодина, Пањевачки рит, Словенско насеље VII–X века“, *ГСАД* 9 (1993): 207–210; Дејан Радичевич, „Раносредњовековни налази из Прилипа код Пожеге“, *ГСАД* 21 (2005): 327–342.

⁴⁶ Станко Трифуновић, „Археолошка истраживања Словенских насеља у северној Бачкој и северном Банату“, *РМВ* 39 (1997): 113–135; Станко Трифуновић, „Насеља Лимиганата и Словена у Банату и Бачкој“, *ГСАД* 15–16 (1999–2000): 43–106. У даљем тексту (Трифуновић, „Насеља Лимиганата и Словена“); Станко Трифуновић, „Стуб 76“, *АП* (2007): 43–46; Станко Трифуновић, „Стуб 76 код Хоргоша“, *АП* (2008): 151–154; Радичевич, „К изученију раннеславјанских споменика“: 288–293; Јелена Ђорђевић, „Насеља 5–7. века у Војводини“, у *Балкан, Подунавље и Источна Европа у римско доба и у раном средњем веку*, ур. Игор Олегович Гавритухин, Станко Трифуновић (Нови Сад: Музеј Војводине, Институт археологије Руске академије наука, 2019), 336–344. У даљем тексту (Ђорђевић, „Насеља 5–7. века у Војводини“).

⁴⁷ Трифуновић, „Насеља Лимиганата и Словена“: 60; Јелена Стојић, „Објекат VI–VII века на локалитету Падеј – Вишњевача“, *Гласник Музеја Баната* 11/12 (2002): 108, 137.

⁴⁸ Ђорђевић, „Насеља 5–7. века у Војводини“, 324, 326, сл. 4/14, 342.

⁴⁹ Stanciu, „About the use of“: 254, fig. 1, 257, 270–272; Bialeková, „K otázke výskytu tzv. „Chlebcov“: 58, 59, 60; Martin Kuna and Naďa Profantová et al., *Počátky rané středověku v Čechách, Archeologický výzkum sídelní aglomerace kultury pražského typu v Roztokách* (Praha: Archeologický ústav av ČR Praha, 2005), 180. У даљем тексту (Kuna and Profantova et al., *Počátky rané středověku v Čechách*).



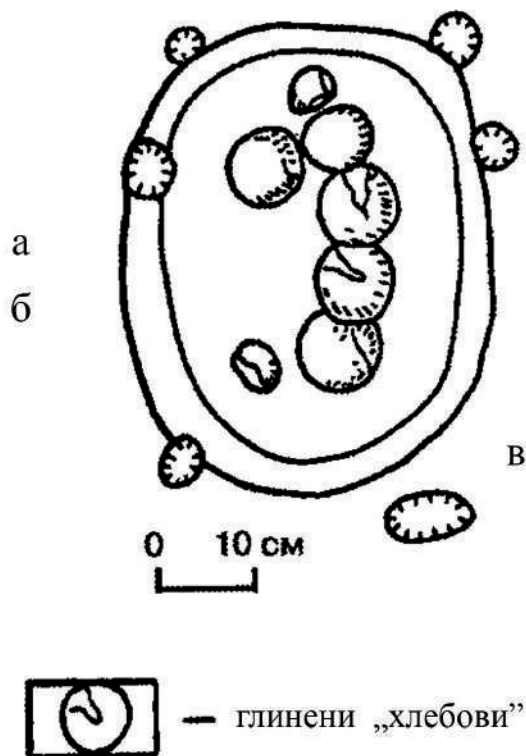
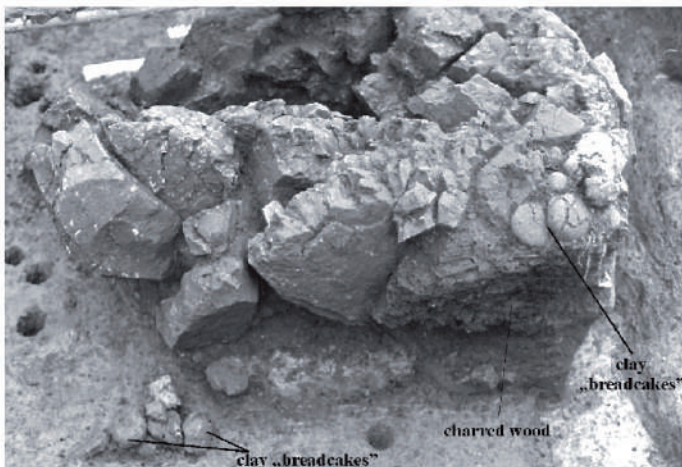
- A – Глинени „хлебови“ (тип III) на северној периферији черњаховске културе (III – рани V век)
- B – Глинени „хлебови“ (тип III) у контексту са пећима укопаним у лес или са обичним глиненим пећима (друга половина V – прва половина VII века)
- C – Глинени „хлебови“ (тип III) у контексту са каменим пећима или са огњиштима (VI – прва половина VII века)
- D – Глинени „хлебови“ (тип III) пронађени поред пећи непознатог типа или у неком другом контексту (VI – прва половина VII века)
- E – Глинени „брикети“ (тип I и II) у контексту са пећима укопаним у лес (VI – прва половина VII века)
- F – Глинени „брикети“ (тип I и II) у контексту са каменим пећима (VI – прва половина VII века)
- G – Глинени „брикети“ (тип I) у контексту са пећима за печење керамике (VI век)
- H – Глинени „хлебови“ (тип III) пронађени у гробу са урном (VI-VII или VIII-IX век)

Карта 2. Дистрибуција глинених „хлебова“ и „брикета“ (допуњено према Stanciu, „About the use of“: 254, fig. 1); списак налазишта с одговарајућим бројевима се налази у Листи налаза

Map 2 Distribution of clay “breads” and “briquettes” (supplemented according to Stanciu, “On the use of“: 254, fig. 1); a list of sites with the corresponding numbers is indicated in the List of Findings.

су се иза отвора пећи укопаних у лес (сл. 13/а), док су у насељу Залау – Бул. М. Виетеазул затечена четири цела „хлеба“ иза отвора камене пећи (сл. 13/б).⁵⁰

⁵⁰ Stanciu, „About the use of“: 257; Гавритукин, „Раннеславянские памятники“: 104; Stanciu, „The problem of earliest Slavs“: 329.



Слика 13. Глинени „хлебови“ положени на глинену пећ у кући 11, насеље Лазури – Луби таг (а); глинени „хлебови“ положени на камену пећ у кући 25, насеље Залау – Бул. М. Виетеазул (б) (Stanciu, „About the use of“: 258, fig. 3, fig. 4.); глинени „хлебови“ у „култној“ јами у насељу Корчак IX (в) (Русанова и Тимошук, *Языческие святилища древних*, 235, рис. 6/1)

Figure 13 Clay “breads” laid on a clay oven in house 11, Lazuri settlement - Lubi tag (a); clay “breads” laid on a oven stove in house 25, Zalău - Bul. M. Viteazul (b) (Stanciu, “On the use of”: 258, fig. 3, fig. 4); clay “breads” in the “cult” pit in the settlement of Korčak IX (c) (Русанова и Тимошук, *Языческие святилища древних*, 235, Fig. 6/1)

Понекад се у кућама налазе заједно са зооморфним или антропоморфним фигуринама. Таква ситуација је утврђена у неколико стамбених објеката у насељу Лозна (Lozna) на горњем току Сирета.⁵¹ У насељу Корчак IX, у „култној“ јами пронађено је седам глинених „хлебова“ поређаних у један ред (сл. 13/ в),⁵² што до сада представља јединствен случај.

Заступљеност тих предмета варира у насељима и објектима. Тако се, на пример, у насељима прашке културе (V–VII век), на простору између река

⁵¹ Stanciu, „About the use of“: 260.

⁵² И. П. Русанова и Б. А. Тимошук, *Языческие святилища древних славян* (Москва: Ладога – 100, 2007), 37, 235, рис. 6:1. У даљем тексту (Русанова и Тимошук, *Языческие святилища древних*). „Култна“ јама, димензија 70 x 60 cm, дубине 20 cm, вероватно је била наткривена, о чему сведоче мале јаме за стубове које су је окруживале.

Западни Буг и Дњепар, глинени „хлебови“ у кућама јављају у мањем броју (по један или два примерка), док су нешто чешћи у културним слојевима и јамама.⁵³ У највећем насељу прашке културе у централној Европи, Розтоки (Roztoky), где су истражена 335 објекта,⁵⁴ пронађен је само један уломак глиненог „хлеба“, и то у урушеној конструкцији камене пећи у кући 425, из прве половине VII века.⁵⁵ На горњем току Висле, у насељима прашке културе у Грођиску Долном (Grodzisko Dolne), као и у насељима у Дулчанки у Влашкој низији и Гропшанију (Gropşani) у јужној Олтенији, налазе се, пак, у свакој кући. У насељу Лазури – Луби Таг, њихов број у појединачним кућама креће се од 1 до 28.⁵⁶ Глинени „хлебови“ су проналажени и у испунама кућа⁵⁷ као одбачени материјал, што је утврђено и на налазишту Река.

На налазишту Сујемци (Суџмци) (Украјина, Житомирска област), пронађени су у гробу датованом у VI–VII или VIII–IX век; њих 12 је било поређано око урне са калцификованим костима, покривене плитком црепуљом. До сада је то једини познат случај њихове појаве у гробу с кремираним покојником.⁵⁸ Постоји податак да је глинени „хлеб“ нађен и у једном од гробова са остацима спаљених покојника на налазишту код Корчака, на обали реке Тетерев. Међутим, напоменуто је да је на месту гробља истражено и неколико станишта с каменим пећима, те да податке о гробовима и налазима који потичу из њих треба узети с резервом.⁵⁹

Већина истраживача глинене „хлебове“ интерпретира као предмете културне намене, при чему неки од њих не искључују могућност њихове практичне функције.⁶⁰ Ирина П. Русанова сматра да представљају индиректан доказ земљорадничког карактера привреде и истиче да њихова форма и величина

⁵³ Русанова, *Славянские древности VI–IX вв.*, 17.

⁵⁴ Nad'a Profantová, „Cultural discontinuity and migration hypothesis, The 6 century Slavic migration in light of new archaeological find from Bohemia“, in *ACE Conference Brussels: The very beginning of Europe? Early-Medieval Migration and Colonisation (5th–8th)*, eds. R. Annaert et al. (Brussels: Relicta Monografieën 7, 2012), 256. У даљем тексту (Profantová, „Cultural discontinuity“).

⁵⁵ Kuna and Profantova et al., *Počátky rané středověku v Čechách*, 180–182

⁵⁶ Stanciu, „About the use of“: 259.

⁵⁷ Bialeková, „K otázce výskytu tzv. „Chlebcov“: 57; Русанова, *Славянские древности VI–IX вв.*, 33, 35, 36.

⁵⁸ Русанова, *Славянские древности VI–IX вв.*, 27, 41; Stanciu, „About the use of“: 254.

⁵⁹ Русанова, *Славянские древности VI–IX вв.*, 35.

⁶⁰ Bialeková, „K otázce výskytu tzv. „Chlebcov“: 43–66; Iurie Stamati, „Pâinişoarele“ din Iut (Un exemplu de dialog între arheologie şi etnologie)“, *Acta Musei Porolissensis XXIII–1* (2000): 261–379. У даљем тексту (Stamati, „Pâinişoarele“ din Iut“); Stanciu, „About the use of“: 253–269.

одговарају црепуљама из раних насеља прашке културе.⁶¹ Према Зденеку Вањи, могли су да имају улогу у „магијским праксама креативне природе“, при чему је приказивање хлеба у глини имало функцију обезбеђивања његовог обиља.⁶² Становиште да ти предмети подражавају облик правог хлеба-колача, те га симулирају, истраживачи додатно поткрепљују чињеницом да се мотиви на њима (сл. 10/1–9, 12–15) јављају и на правим хлебовима, односно колачима (сл. 10/10–11), који у словенској и румунској традицији имају важну улогу у различитим религијским праксама.⁶³ У погледу улоге правих хлебова-колача у различитим обредима у оквиру словенске традиције, назначено је да средњовековни извори из словенског света често помињу тзв. магијске хлебове у фунерарном контексту, при чему се позивају на старе паганске обичаје. Тај податак је доведен у везу са ситуацијом у којој су глинени „хлебови“ нађени у гробу (Сујемци, Украјина).⁶⁴ Указано је на то да су мотивом крста украшене и ручно рађене посуде, при чему треба посебно нагласити да се урезани крст среће и на црепуљама (сл. 10/16). Мотив крста на овим посудама најчешће је интерпретиран у хришћанском контексту.⁶⁵ С друге стране, крст или, из друге перспективе гледано, знак у виду латиничког слова Х (*crux decussata*), који се јавља на правим хлебовима-колачима и на глиненим „хлебовима“, тумачен је као пагански „стари симбол мултиплицирања“, односно просперитета.⁶⁶

У прилог тези о подражавању правог хлеба-колача или погаче наведен је и етнографски пример из Бугарске, где се за празник Четрдесет мученика из Севастеје прави четрдесет малих колача који су имали функцију да заштите децу од болести (малих богиња) или од повраћања. Украшавани су испупчењима, кружним убодима или зарезима (сл. 11/10–11), чиме су симболизовали болест, те је на тај начин требало да сачувају децу од разбољевања. Такво објашњење је понуђено и за поједине глинене „хлебове“ украшене на исти начин.⁶⁷ Глинени „хлебови“ са јамицама или кружним убодима пронађени су у

⁶¹ Русанова, *Славянские древности VI–VII вв.*, 50.

⁶² Zdeněk Váňa, „Archeologické doklady kultu a magie u Slovanů“, *Slovenská Archeológia* XXXVI (1988): 347.

⁶³ Stamati, „Pâinișoarele“ din lut“: 368, 393, fig. 15; Stanciu, „About the use of“: 260, 267.

⁶⁴ Stanciu, „About the use of“: 266.

⁶⁵ Ibid., 260–261; Eugen S. Teodor and Ioan Stanciu, „About crosses on wet clay as a cultural marker“, *Ephemeris Napocensis* XIX (2009): 153, fig. 38–43; Ioan Stanciu, „Cross-shaped signs on 6th and 7th centuries pottery“, *Studia Romana et Mediævalia Europænsia. Miscellanea in honorem annos LXXXV peragentis Professoris emeriti Dan Gh. Teodor oblata* (2018): 307–354.

⁶⁶ Stanciu, „About the use of“: 260, 267.

⁶⁷ Stamati, „Pâinișoarele“ din lut“: 371.

неколико ранословенских насеља: Розтоки (сл. 10/2) и Брецлав–Поханско (Vřeslav–Pohansko) у Чешкој, Гарван у Бугарској, Грођиско Долне 22 у Пољској,⁶⁸ Ритопек–Река (два примерка) (сл. 10/1, 3).

У контексту везе између „хлебова“ и пећи потцртано је да је пећ имала кључну улогу у паганским веровањима, као и да је угао куће у коме се налазила попримао одређену врсту сакралног значења.⁶⁹ Претпостављено је да су глинени „хлебови“ постављани на пећи као замена за прави хлеб, који је требало да се измоли од божанства и (или) да би се придобила наклоност натприродних сила, вероватно старог бога ватре.⁷⁰

РАНИЈЕ И ПОЗНИЈЕ АНАЛОГИЈЕ ГЛИНЕНИХ „ХЛЕБОВА“ ИЗ VI–VII ВЕКА

Кружни глинени предмети који су исти или слични глиненим „хлебовима“ из VI–VII века познати су у источном делу Карпатског басена, као и на суседним просторима ка истоку и југу, од праисторије, али и после ранословенског периода.⁷¹ На територији Србије, најстарији примерци потичу из неолита (старчевачка и винчанска култура), као и из каснијих периода праисторије.⁷² У литератури су неколико пута истакнути примерци из гвозденог доба у доњем Подунављу, у оквиру „трако-дачког културног круга“, који су украшени урезаним крстом и кружним убодима (сл. 10/12–15, 11/12, 13).⁷³ Праисторијске налазе тог типа истраживачи интерпретирају различито, као предмете са магијско-религијским значењем или их везују за аграрно-магијски култ, као играчке, алатке или као предмете коришћене за загревање и кључање течности тако што су претходно загревани у пећима и касније убацивани у посуде.⁷⁴

⁶⁸ Bialeková, „K otázce výskytu tzv. „Chlebcov“: 44, 45, 57; Kuna and Profantova et al, *Počátky rané středověku v Čechách*, 180–182, 470, obr. 220/2.

⁶⁹ Stamati, „Pâinișoarele“ din lut“: 366–367; Stanciu, „About the use of“: 260.

⁷⁰ Stamati, „Pâinișoarele“ din lut“: 367, 369; Stanciu, „About the use of“: 267.

⁷¹ Stanciu, „About the use of“: 266; Stamati, „Pâinișoarele“ din lut“: 363–364; Ивана Пантовић, „Култни хлебови“, *PMB* 52 (2010): 7–20. У даљем тексту (Пантовић, „Култни хлебови“); Дивна Гачић, „Кружне плочице од керамике/жетони“, у *Балкан, Подунавље и Источна Европа у римско доба и у раном средњем веку*, ур. Игор Олегович Гавритухин, Странко Трифуновић (Нови Сад: Музеј Војводине, Институт археологије Руске академије наука, 2019), 47–55. У даљем тексту (Гачић, „Кружне плочице од керамике/жетони“).

⁷² Пантовић, „Култни хлебови“: 7–20; Гачић, „Кружне плочице од керамике/жетони“, 48–50, 55.

⁷³ Stanciu, „About the use of“: 260–262.

⁷⁴ Ibid., 266, 267.

Када је реч о пореклу глинених „хлебова“ из ранословенског миљеа, указано је на то да су они могли бити усвојени из касноантичке Черњахов – Сантана де Муреш културе (III – рани V век), која је утицала на генезу ранословенских култура.⁷⁵ О томе сведочи њихова дистрибуција јер се углавном јављају на северној периферији черњаховске културе, прецизније у Житомирској области (Украјина), где су познати и касније, у насељима прашке културе из V–VII века (карта 2).⁷⁶ Такође, у неколико наврата је истакнуто да се аналогije за глинене „хлебове“ черњаховске културе, украшене урезаним крстом, могу наћи на ранословенским налазиштима из VI–VII века (сл. 10/1–6).⁷⁷ Глинени „хлебови“ су пронађени на неколико налазишта черњаховске културе (карта 2). У Лепесовки (Лепесівка) (Хмељницка област, Украјина) су затечени на и око огњишта која су у низу окруживала велику зграду интерпретирану као светилиште (III–IV век), што би били најранији глинени „хлебови“ у првом миленијуму наше ере. Један примерак потиче из гроба који припада черњаховској култури, у области средњег Дњепра.⁷⁸ На налазишту Неслухов (Неслухів) (Черепин–Теремци културне групе), у Лавовској области у Украјини, глинени „хлеб“ је пронађен заједно са ручно рађеном и керамиком са брзог витла, у кући (вероватно са пећи урезаној у блоку глине) датованој у IV – рани V век.⁷⁹ Јављају се и у најранијим насељима прашке културе, датованим у другу половину V и у VI век, а најстарији потичу из области око горњег тока Западног Буга.⁸⁰ Уломак глиненог „хлеба“ познат је и из насеља Зимно 4 (Волинска област, Украјина), из објекта 1, датованог у прву фазу прашке културе, односно у другу половину V и прву половину VI века.⁸¹

Глинени „хлебови“ се након VII века, током раносредњовековног и периода развијеног средњег века, јављају спорадично у источној и централној Европи. Забележени су у северозападној Румунији, у насељима Турулунг–Виј (Turulung–Vii) (друга половина VII – прва половина VIII века) и Агиреш – Субпашуне (Aghireș–Sub rășune), југозападно од града Залау, где су датовани у

⁷⁵ Bialeková, „K otázke výskytu tzv. „Chlebcov“: 46.

⁷⁶ Ibid., 46, 65–66; Stanciu, „About the use of“: 254, fig. 1, 265, 269.

⁷⁷ Bialeková, „K otázke výskytu tzv. „Chlebcov“; Stamati, „Păinișoarele“ din Iut“; Stanciu, „About the use of“.

⁷⁸ Stanciu, „About the use of“: 264; Bialeková, „K otázke výskytu tzv. „Chlebcov“: 66.

⁷⁹ Stanciu, „About the use of“: 264.

⁸⁰ Bialeková, „K otázke výskytu tzv. „Chlebcov“: 54, 66; Ibid., 265.

⁸¹ Гавритукхин, „Раннеславянские памятники“: 101–104, 106, рис. 5/3, 108, 109; Stanciu, „About the use of“: 264.

VII–IX, X–XI и XIII–XIV век.⁸² Два примерка украшена крстом уписаним у круг нађена су у раносредњовековном утврђењу код места Екимауци (Echimauci) (Молдавија), заједно с фрагментима керамике, животињским костима, амулетима, у раносредњовековном објекту интерпретираном као паганско светилиште.⁸³ Из Старог Рјазања (Старая Рязань) у Русији потичу примерци украшени кружним убодима и квадратном мрежом (XI–XIII век). Такође, познати су и глинени „хлебови“ са доњег Дунава; 16 примерака је нађено у раносредњовековном насељу у византијској тврђави Диногеција (*Dinogetia*). Иако не припадају одређеном стратиграфском контексту, предложено је њихово датовање у XI–XII век (сл. 10/7–9, 11/5–8).⁸⁴ Један од њих (сл. 11/5) је украшен на исти начин као, нпр., лонац прашког типа (сл. 11/9) са налазишта Церкље (југоисточна Словенија), из јаме датоване радиокарбонском методом, а горња граница распона датума је 560. година.⁸⁵ На локалитету Косарлија–Луг на Фрушкој гори, у полуземуници, односно у објекту 3 (VIII–IX век), пронађено је шест кружних плочица (ауторка их назива жетонима), пречника 2–2,2 cm, украшених кружним убодима или танким урезима.⁸⁶ Ове предмете, иако су слични, не можемо поуздано идентификовати као глинене „хлебове“.

ЗАКЉУЧАК

На крају свега наведеног, можемо се сложити са општеприхваћеним мишљењем истраживача да глинени „хлебови“ представљају материјални траг присуства Словена током VI–VII века. Прецизније речено, уз полуукопане куће с каменим пећима у углу, керамику прашког типа, гробове са спаљеним покојницима, они се сматрају једним од елемената прашке културе (V–VII век)⁸⁷, која се у литератури традиционално повезује са Склавинима (Словенима) из писаних извора.⁸⁸ Треба истаћи да је на карти дистрибуције глинених „хлебова“ (карта 2) уочљиво да су готово одсутни на простору пењковске (V–VII век)

⁸² Stanciu, „About the use of“: 260–268.

⁸³ Ibid., 264–265.

⁸⁴ Ibid., 260–268.

⁸⁵ Daša Pavlovič, „Začetki zgodnjėslovenske poselitve Prekmurja“, *Arheološki vestnik* 68 (2017): 366–367, sl. 10.

⁸⁶ Гачић, „Кружне плочице од керамике/жетони“, 53–54.

⁸⁷ Profantová, „Cultural discontinuity“: 261.

⁸⁸ Русанова, *Славянские древности VI–VII вв.*; Valentin Vasiljevič Sedov, *Sloveni u ranom srednjem veku* (Novi Sad: 2013), 7–39. У даљем тексту (Sedov, *Sloveni*).

и колочинске (V–VII век) културе.⁸⁹ Пењковску културу, која има исто порекло као и колочинска култура,⁹⁰ истраживачи везују за Анте из писаних извора, који се сматрају Словенима или сродним Словенима.⁹¹

Контекст у коме су налажени, најчешће са кућним пећима, понекад у кућама заједно са антропоморфним или зооморфним фигуринама, по једном у гробу и „култној“ јами, у вези са објектом интерпретираним као светилиште, као и чињеница да обликом и украшавањем подражавају прави хлеб-колач, врло јасно упућују на претпоставку да се ради о ритуалним предметима. С друге стране, не може се у потпуности одбацити њихова практична намена у терморегулацији или конструкцији пећи будући да има локалитета где су пронађени (већи, неукрашени) у већем броју заједно с глиненим „брикетима“ у урушеним конструкцијама пећи од блока глине. Сматрамо да глинени „хлебобови“ мањег пречника, 2–7 см, поготово украшени, међу којима су и они из куће 2 (пречника 2,5 см, сса 7 см, 3 x 2,8 см) са налазишта Ритопек–Река, вероватно нису имали практичну намену, посебно не конструкциону, при чему ипак остављамо отворену могућност да су били коришћени за загревање или кључање течности у посудама. У том погледу, од посебне важности може бити присуство трагова секундарног горења (контакта с ватром), који су ретки на примерцима из VI и VII века,⁹² а који су уочени на сва три примерка из куће 2. Међутим, на једном од њих (сл. 7/в) траг секундарног горења је видљив на прелому предмета. Нажалост, као што је већ речено, глинени „хлебобови“ са Реке нађени су у секундарном контексту, те не могу да допринесу бољем разумевању култне или било какве практичне намене ових предмета.

Осим култне намене, истраживачи истичу да глинени „хлебобови“ вероватно могу да укажу на територију са које потичу и правце миграција Словена.⁹³ То је Ј. Станчу показао на примеру североисточног дела Карпатске котлине, горњег тока Тисе, где се глинени „хлебобови“ јављају с новим културним хоризонтом у VI и првој половини VII века, који се приписује новопридошлој популацији (Словенима).⁹⁴ Сматрамо да глинене „хлебобове“ са Реке, који су

⁸⁹ За простор који заузимају пењковска и колочинска култура видети: Sedov, *Sloveni*, 94, sl. 24; Michel Kazanski, „Archaeology of the Slavic Migrations“, in *Encyclopedia of Slavic Languages and Linguistics Online*, 2020, <https://hal.archives-ouvertes.fr/hal-02902087/document>. У даљем тексту (Kazanski, „Archaeology of the Slavic“).

⁹⁰ Kazanski, „Archaeology of the Slavic“.

⁹¹ Sedov, *Sloveni*, 112; Kazanski, „Archaeology of the Slavic“.

⁹² Stanciu, „About the use of“: 259.

⁹³ Bialeková, „K otázke výskytu tzv. „Chlebcov“; Stanciu, „About the use of“.

⁹⁴ Stanciu, „About the use of“: 269.

пронађени заједно с ручно рађеном керамиком (датованом од краја VI до краја VII века) у горњим деловима испуне куће 2, која припада најстаријем, тј. германском хоризонту насеља (VI век), можемо датovati у VII век и приписати Словенима чије насеље је овде основано управо у том периоду.⁹⁵ Штавише, имајући у виду општу хронологију ових предмета (VI – прва половина VII века), не бисмо искључили ни могућност појаве словенског хоризонта у првој половини VII века.

Треба истаћи занимљиву чињеницу да се глинени „хлебови“ у пару са „брикетима“, као што је случај на налазишту Река, често јављају у насељима Ипотешти–Чурел–Кандешти културе (карта 2), где смо пронашли аналогije и за поједине посуде. Употребу глинених „хлебова“ и у каснијем периоду у том насељу наговештава део кружног коничног предмета од печене глине (сл. б/г) из куће 3, датоване у IX⁹⁶ или на крај X – почетак XI века⁹⁷; међутим, с обзиром на његову лошу очуваност, не можемо га са сигурношћу сврстати у глинене „хлебове“. Глинени „хлебови“ и глинени „брикет“ са Реке за сада су једини познати налази те врсте из VII века из ранословенских насеља у српском Подунављу и на централном Балкану, што може бити последица недовољне публикованости, али и методологије ископавања и сакупљања налаза, као и других околности које у будућности треба истражити.⁹⁸

⁹⁵ Шпехар, *Централни балкан од 7. до 11. века*, 55.

⁹⁶ Ibid., 55, 56.

⁹⁷ Јанковић и Јанковић, *Словени у југословенском Подунављу*, 82–84.

⁹⁸ Захвљујем рецензентима на корисним саветима који су знатно побољшали овај рад.

ЛИСТА НАЛАЗА ГЛИНЕНИХ „ХЛЕБОВА“ И „БРИКЕТА“ (допуњено према: Stanciu, „About the use of“: 269–272)

А. Глинени „хлебови“ (тип III) на северном ободу черњаховске културе (III – рани V век)

1. Барлад – Ваља Сеака (Bărlad–Valea Seacă), Општина Барлад, округ Васлуј, Румунија
2. Голотки (Голодьки), Житомирска област, Украјина
3. Житинци (Житинці), Житомирска област, Украјина
4. Коростишев (Коростишів), Житомирска област, Украјина
5. Лепесовка (Лепесівка), Хмељницка област, Украјина
6. Маркуши (Маркуші), Житомирска област, Украјина
7. Перејаслав–Хмељницки (Переяслав–Хмельницький), Кијевска област, Украјина
8. Прјажев (Пряжів), Житомирска област, Украјина
9. Радјанске (Радянське), Житомирска област, Украјина
10. Слободишче (Слободище), Житомирска област, Украјина

В. Глинени „хлебови“ (тип III) у контексту са пећима урезаним у блоку глине или са обичним глиненим пећима (друга половина V – прва половина VII века)

11. Акаш (Acâș), Сату Маре округ, Румунија
12. Букурешт–Витан (București–Vitan), Општина Букурешт, Румунија
13. Кулчу Маре (Culciu Mare), Сату Маре округ, Румунија
14. Дулчанка I (Dulceanca I), Телеорман округ, Румунија
15. Дулчанка II, Телеорман округ, Румунија
16. Дулчанка IV, Телеорман округ, Румунија
17. Грођиско Долне 22 (Grodzisko Dolne 22), Подкарпатско војводство, Пољска
18. Гропшани – Гура Гурготеј (Gropșani – Gura Gurgotei), Олт округ, Румунија
19. Гропшани–Овреј (Gropșani – Ovrei), Олт округ, Румунија
20. Иголомија I (Igołomia I), Малопољско војводство, Пољска
21. Кишварда (Kisvárda), Саболч–Сатмар–Берег меге округ, Мађарска

22. Лазури – Луби таг (Lazuri – Lubi tag), Сату Маре округ, Румунија
23. Лазури – Ратул луж Бела (Lazuri – Ratul lui Béla), Сату Маре округ, Румунија
24. Неслухов (Неслухів), Лавовска област, Украјина (кућа датована у IV – рани V век?)
25. Рипњев 2 (Ріпнів 2), Лавовска област, Украјина
26. Рипњев 3, Лавовска област, Украјина
27. Струга 1 (Струга 1), Брест област, Белорусија
28. Свјершчов Колонија (Świerszczów Kolonia), Замошћ војводство, Пољска
29. Ведеа (Vedea), Телеорман округ, Румунија
30. Владичаска–Снагов (Vlădiceasca–Snagov), Илфов округ, Румунија
31. Зимно 4 (Зимне), Волинска област, Украјина
32. Злота 3 (Złota 3), Подкарпатско војводство, Пољска

С. Глинени „хлебови“ (тип III) у контексту са пећима од камена или с огњиштима (VI – прва половина VII века)

33. Бахож (Bachórz), Подкарпатско војводство, Пољска
34. Берегово (Берегове), Закарпатска област, Украјина
35. Ботошани (Botoșani), Сучава округ, Румунија
36. Чудовице 2 (Czudowice 2), Подкарпатско војводство, Пољска
37. Данчени (Dănceni), Јаловени округ, Република Молдавија
38. Дедово 3 (Дідове 3), Закарпатска област, Украјина
39. Галоч (Галоч), Закарпатска област, Украјина
40. Брођиско Долне 3, Подкарпатско војводство, Пољска
41. Ханска–Лимбари/Капрарија (Hansca–Limbari/Căprăria), Јаловени округ, Република Молдавија
42. Кијев (Київ), Кијевска област, Украјина
43. Корчак I (Корчак I), Житомирска област, Украјина
44. Корчак VII, Житомирска област, Украјина
45. Корчак VIII, Житомирска област, Украјина
46. Корчак IX, Житомирска област, Украјина
47. Којан Городок, Брест област, Белорусија

48. Лозна–Страцени (Lozna–Străteni), Ботошани округ, Румунија
49. Розтоки (Roztoky), околина Прага, Чешка Република
50. Скок–Требујени (Scoc–Trebujeni), Орхеј дистрикт, Република Молдавија
51. Сучава–Шипот (Suceava–Șipot), Сучава округ, Румунија
52. Тетеревка (Тетерівка), Житомирска област, Украјина
53. Залау – Бул. М. Витеазул 104–106 (Zălau – Bul. M. Viteazul 104–106), Салај округ, Румунија
54. Залау–Дромет 1 (Zălau–Dromet 1), Салај округ, Румунија
55. Залау–Фаркашдомб (Zălau–Farkasdomb), Салај округ, Румунија

D. Глинени „хлебови“ (тип III) пронађени поред пећи непознатог типа или у неком другом контексту (VI – прва половина VII века)

56. Брецлав–Поханско (Břeclav–Pohansko), околина Брецлава, Чешка Република
57. Ченгер–Шањкертбел (Csenger–Sanykertbél), Саболч–Сатмар–Берег меге округ, Мађарска
58. Гарван (Гарван), околина Силистре, Бугарска
59. Лази 2 (Łazy 2), Подкарпатско војводство, Пољска
60. Либушин (Libušin), околина Кладна, Чешка Република
61. Вола Буховска 21 (Wola Buchowska 21), Подкарпатско војводство, Пољска
62. Жуковице под Глоговем (Żukowice pod Głogowem), Доње Шлеско војводство, Пољска
80. Ритопек–Река, општина Гроцка, Београд, Србија
81. Падеј–Вишњевача, Војводина, Србија

E. Глинени „брикети“ (тип I и II) у контексту са пећима урезаним у блоку глине (VI – прва половина VII века)

63. Бранешти – Ваду Анеј (Brănești – Vadu Anei), Илфов округ, Румунија
64. Букурешт–Чурел (București–Ciurel), Општина Букурешт, Румунија
65. Букурешт–Фојшор (București–Foișor), Општина Букурешт, Румунија
66. Букурешт–Милитари (București–Militari), Општина Букурешт, Румунија

- 67. Букурешт–Пантелејмон 3 (Bucureşti–Pantelimon 3),
Општина Букурешт, Румунија
- 68. Букурешт – Улица Солдата Гивана (Bucureşti – Str. Soldat Ghivan),
Општина Букурешт, Румунија
- 69. Букурешт/Страулешти–Лунка (Bucureşti/Strauleşti–Lunca),
Општина Букурешт, Румунија
- 70. Олтени (Olteni), Телеорман округ, Румунија
- 71. Подрожје (Підріжжя), Волинска област, Украјина
- 72. Радовану (Radovanu), Илфов округ, Румунија
- 73. Сфинтешти (Sfinteşti), Телеорман округ, Румунија

F. Глинени „брикети“ (тип I и II) у контексту са пећима од камена (VI – прва половина VII века)

- 74. Букурешт – Кацелу Ноу (Bucureşti – Căţelu Nou),
Општина Букурешт, Румунија
- 75. Ханска–Лимбари/Капрарија, Јаловени дистрикт,
Република Молдавија

G. Глинени „брикети“ (тип I) у контексту са пећима за печење керамике (VI век)

- 76. Букурешт–Дамароаја (Bucureşti–Dămăroaia),
Општина Букурешт, Румунија
- 77. Букурешт – Св. Јован Сочавски (Bucureşti – Sf. Ioan cel Nou),
Општина Букурешт, Румунија
- 78. Дулчанка I, Телеорман округ, Румунија

H. Глинени „хлебови“ (тип III) пронађени у гробу са урном (VI–VII или VIII–IX век)

- 79 Сујемци (Суемці), Житомирска област, Украјина

БИБЛИОГРАФИЈА

Bialeková, Darina

„K otázke výskytu tzv. „Chlebcov“ u Slovanov“. *Sudia Mediævalia Pragensia* IV (1999): 43–66.

Bugarski, Ivan and Vujadin Ivanišević

„The Gepids in Serbian archaeology: Evidence and interpretations“. In *Collapse – Reorganization – Continuity. Gepids after the fall of the Hun Empire*, eds. Vida, Tivadar et al. Budapest: Archaeolingua, 2019, 275–306.

Váňa, Zdeněk

„Archeologické doklady kultu a magie u Slovanů“. *Slovenská Archeológia* XXXVI (1988): 343–352.

Vida, Tivadar

Die awarenzeitliche Keramik I. Berlin–Budapest: Balassi Kiadó, 1999.

Гавритухин, Игорь О.

„Раннеславянские памятники в районе Зимневского городища“. *Archaeoslavica* 2 (1993): 99–112.

Гачић, Дивна

„Кружне плочице од керамике/жетони“. У *Балкан, Подунавље и Источна Европа у римско доба и у раном средњем веку*, ур. Гавритухин Олегович, Игор и Трифуновић, Станко. Нови Сад: Музеј Војводине, Институт археологије Руске академије наука, 2019, 47–56.

Dolinescu-Ferche, Suzana

„Cuirel, habitat des VIe–VIIe siècles de notre ère“. *Dacia* XXIII (1979): 179–230.

Dolinescu-Ferche, Suzana

„Habitats des VIe et VIIe siècles de notre ère a Dulceanca IV“. *Dacia* XXXVI (1992): 125–177.

Dolinescu-Ferche Suzana et Margareta Constantiniu

„Un établissement du VIe siècle à Bucarest (decouvertes de la rue Soldat Ghivan)“. *Dacia* XXV (1981): 289–329.

Ђорђевић, Јелена

„Насеља 5–7. века у Војводини“. У *Балкан, Подунавље и Источна Европа у римско доба и у раном средњем веку*, ур. Гавритухин Олегович, Игор и Трифуновић, Станко. Нови Сад: Музеј Војводине, Институт археологије Руске академије наука, 2019, 319–347.

Јанковић, Ђорђе

„Кућа VI столећа код Апатина“. *Archaeoslavica* 3 (1998): 157–169.

Јанковић, Милица

„Река, Ритопек, ранословенско насеља“. *АП* 25 (1986): 61–63.

Јанковић, Милица

„Археолошки налаз из околине Београда, Гроб VI века“. *ГГБ* XXXVI (1989): 5–12.

Јанковић, Милица и Ђорђе Јанковић

Словени у југословенском Подунављу. Београд: Музеј града Београда, 1990.

Kazanski, Michel

„Archaeology of the Slavic Migrations“, *Encyclopedia of Slavic Languages and Linguistics Online*, 2020, <https://hal.archives-ouvertes.fr/hal-02902087/document>

Kuna, Martin, Nadá Profantová et al.

Počátky rané středověku v Čechách, Archeologický výzkum sídelní aglomerace kultury pražského typu v Roztokách. Praha: Archeologický ústav av ČR Praha, 2005.

Милошевић, Гордана

Становање у средњовековној Србији. Београд: Археолошки институт, 1997.

Pavlovič, Daša

„Začetki zgodnjėslovanske poselitve Prekmurja“. *Arheološki vestnik* 68 (2017): 349–386.

Пантовић, Ивана

„Култни хлебови“. *РМВ* 52 (2010): 7–20.

Profantová, Nad'a

„Cultural discontinuity and migration hypothesis, The 6 century Slavic migration in light of new archaeological find from Bohemia“. In *Relicta Monografieën 7, Archaeology in Contemporary Europe Conference Brussels: The very beginning of Europe? Early-Medieval Migration and Colonisation*, eds. Annaert, Rica et al. Brussels: Flanders Heritage Agency, 2012, 255–264.

Радичевић, Дејан

„Раносредњовековни налази из Прилипца код Пожеге“. *ГСАД* 21 (2005): 327–343.

Радичевич, Дејан

„К изученију раннеславјанских споменика в Сербскогo Подунавья“. *Stratum plus* 5 (2015): 285–308.

Русанова, И. П.

Славјанские древности VI–IX вв. между Днепром и Западным Бугом. Археология СССР, Свод археологических источников Е1–25. Москва: Наука, 1973.

Русанова, И. П.

Славјанские древности VI – VII вв., Культура пражского типа. Москва: Наука, 1976.

Русанова, И. П. и Б. А. Тимощук

Языческие святилища древних славян. Москва: Ладога – 100, 2007.

Sedov, Valentin V.

Sloveni u ranom srednjem веку. Novi Sad: Akademska knjiga, 2013.

Stamati, Iurie

„Păinișoarele“ din Iut (Un exemplu de dialog între arheologie și etnologie)“. *Acta Musei Porolissensis* XXIII–I (2000): 361–394.

Stanciu, Ioan

„Cross-shaped signs on 6th and 7th centuries pottery“. *Studia Romana et Mediævalia Europænsia. Miscellanea in honorem annos LXXXV peragentis Professoris emeriti Dan Gh. Teodor oblata* (2018): 307–354.

Stanciu, Ioan

„The problem of earliest Slavs in intra-carpathian Romania (Transylvania and north-west vicinity)“. *Slovenská Archeológia* LX–2 (2013): 323–370.

Stanciu, Ioan

„About the use of the so called „breadcakes“ in milieu of the early Slav settlements (6th–7th)“. *Ephemeris Napocensis* XXII (2012): 253–272.

Стојић, Јелена

„Објект VI–VII века на локалитету Падеј – Вишњевача“, *ГМБ* 11/12 (2002): 103–138.

Teodor, S. Eugen and Ioan Stanciu

„About crosses on wet clay as a cultural marker“. *Ephemeris Napocensis* XIX (2009): 129–155.

Трифуновић, Станко

„Јагодина, Пањевачки рит, Словенско насеље VII–X века“, *ГСАД* 9 (1993): 207–211.

Трифуновић, Станко

„Археолошка истраживања Словенских насеља у северној Бачкој и северном Банату“. *РМВ* 39 (1997): 113–135.

Трифуновић, Станко

„Насеља Лимиғаната и Словена у Банату и Бачкој“. *ГСАД* 15–16 (1999–2000): 43–106.

Трифуновић, Станко

„Археолошка ископавања налазишта „Стуб 76“ код Хоргоша“. *АП* 1 (2007): 43–46.

Трифуновић, Станко

„Археолошка ископавања налазишта Стуб 76 код Хоргоша“. *АП* 4 (2008): 151–154.

Трифуновић, Станко и Ивана Пашић

„Стари виногради у Чуругу – Вишеслојно археолошко налазиште“. *ГСАД* 19 (2003): 263–290.

Curta, Florin

„Social identity on the platter. Clay pans in 6th to 7th century ceramic assemblages“. In *Entangled Identities and Otherness in Late Antique and Early Medieval Europe*, eds. J. López Quiroga et al. Oxford: Oxford BAR Publishing, 2017, 132–177.

Шпехар, Перица

Централни Балкан од 7. до 11. века, Археолошка сведочанства. Београд: IP Booka, 2017.

CLAY „BREADS” FROM THE RITOPEK-REKA SITE

SUMMARY

During the 6th and the first half of the 7th centuries, clay “breads” emerged in a wide territory of Central and Eastern Europe, only within early Slavic settlements, most often in relation to house ovens. The distribution of clay “breads” and, to some extent, clay “briquettes” according to the context in which they are found have been recently mapped by I. Stanciu. On the given map (Map 2), it is noticeable that clay “breads” cluster to the north and northeast of the Carpathians, further in the upper Tisza basin, as well as the left bank of the Danube in the central part of the Wallachian plain. They are present in small numbers in Central Europe, while south of the Danube, they are only known from the Garvan site in Bulgaria. Based on the analysis of published material from the Serbian Danube region and the Central Balkans, i.e., Serbia, we concluded that the clay „breads” and „briquette” found in the filling of house 2 (6th century) at the Ritopek–Reka site are the first such finds from the 7th century early Slavic settlements in those regions. In the territory of the Autonomous Province of Vojvodina, where a dozen of 6th and 7th century settlements that researchers attribute to the Slavs have been investigated, only one fragment of clay “bread” from building 1 (6th and 7th century) at the Padej–Višnjevača site is known. One whole “bread” and two fragments were found at the Ritopek–Reka site. Clay “breads” from the settlements “Višnjevača” and “Reka” are among the rare decorated specimens. The one from “Višnjevača” is decorated with notches along its perimeter, while two fragments from “Reka” are adorned with circles and pinches or dots, like several specimens from the early Slavic sites of the 6th and 7th century. Based on the context in which they are found and motifs with which are decorated, scholars interpret clay “breads” in different ways. They are often explained as objects of magic-religious character since they imitate the shape of dough bread. In support of this thesis, repeatedly is pointed out that the motifs (cross, circles, pinches, etc.) that appear on clay “breads” are also found on dough breads, that is kolaches. When it comes to their most common place of discovery, in relation to house ovens, assumptions were made that they could have been items of cult, but also their practical purpose was referenced. In one case clay “breads” have been found in cremation grave and a “cult” pit. The stated arguments from the literature imply that these are ritual items. On the other hand, their practical purpose in thermoregulation or the construction of ovens cannot be ruled out, especially in cases where larger undecorated specimens were found along with „briquettes” in the collapsed construction of clay

ovens. Smaller specimens, 2–7 cm in diameter, especially those with decorations, such as those found at the „Reka” site, probably had no practical purpose, particularly not in construction. Because ours were discovered in a secondary context (filling of the house), they are significant not for a better understanding of purpose of these artifacts, but for the issue of dating the start of the site’s Early Slavic horizon. Clay „breads” were found together with hand-made ceramics dating from the end of the 6th to the end of the 7th century and other discarded material in the upper layers of the filling of the house 2 – which belongs to the oldest, i.e. the Germanic horizon of the settlement (6th century). As a result, they can be dated to the 7th century and assigned to the Slavs, whose settlement was founded on the same site in that period. Given the general chronology of these objects (6th and the first half of the 7th century), the beginning of the Slavic horizon in the first half of the 7th century could not be ruled out.

CIP - Каталогизација у публикацији
Народна библиотека Србије, Београд

94(497.11)

ГОДИШЊАК града Београда = Annual of the Belgrade City Museum/ уредник Милош Спасић. - 1958,
књ. 5- . - Београд : Музеј града Београда, 1958- (Београд : Бирограф). - 25 cm

Годишње. - Је наставак: Годишњак Музеја града Београда = ISSN 1451-284X.

- Друго издање на другом медијуму: Годишњак града Београда

(Online) = ISSN 2335-0873

ISSN 0436-1105 = Годишњак града Београда

COBISS.SR-ID 5656322

Адреса редакције:

Музеј града Београда

11000 Београд, Змај Јовина 1

<http://www.mgb.org.rs>

Тел/факс: 011/ 3283-504

Корице: Бранислав Фотић

Дигитална обрада: Бранислав Фотић, Тијана Динић

Лектура и коректура: Милена Богдановић

Превод на енглески: Агенција за превод „Лако до превода“

Штампа: Бирограф, Београд

Годишњак града Београда LXVIII штампан је финансијским средствима
Секретаријата за културу – Град Београд