

НАЛАЗИ КЕРАМИЧКИХ ЖИЖАКА НА БЕОГРАДСКОЈ ТВРЂАВИ

Налази керамичких жижака са ископавања на Београдској тврђави, из каструма и приобалног дела насеља,¹ представљају примерке који су типични за римску провинцијску продукцију жижака и веома ретко оне који су овде доспели путем импорта. Као и код производње керамичких посуда, тако и код израде жижака, на тржишту се јављају они типови које условљава мода центара из северне Италије чији су производи увожени, али убрзо потом и копирани у локалним варијантама. Овај процес најбоље се прати на примеру „Фирма лампи“ чија производња почиње крајем I века у италским радионицама, али врло брзо осваја тржиште и бива прихваћена скоро од сваког већег керамичког центра у низу провинција. Често није само тип преузимаан него и печат мајстора, па се најчешће коришћени печат FORTIS задржава на лампама провинцијске израде до IV века, мада је исти мајстор радио још крајем I века.

Поред импорта из италских центара вероватно је постојала и жива размена и трговина керамичким производима међу провинцијским центрима, нарочито међу онима који су били на важнијим копненим или воденим саобраћајницама.²

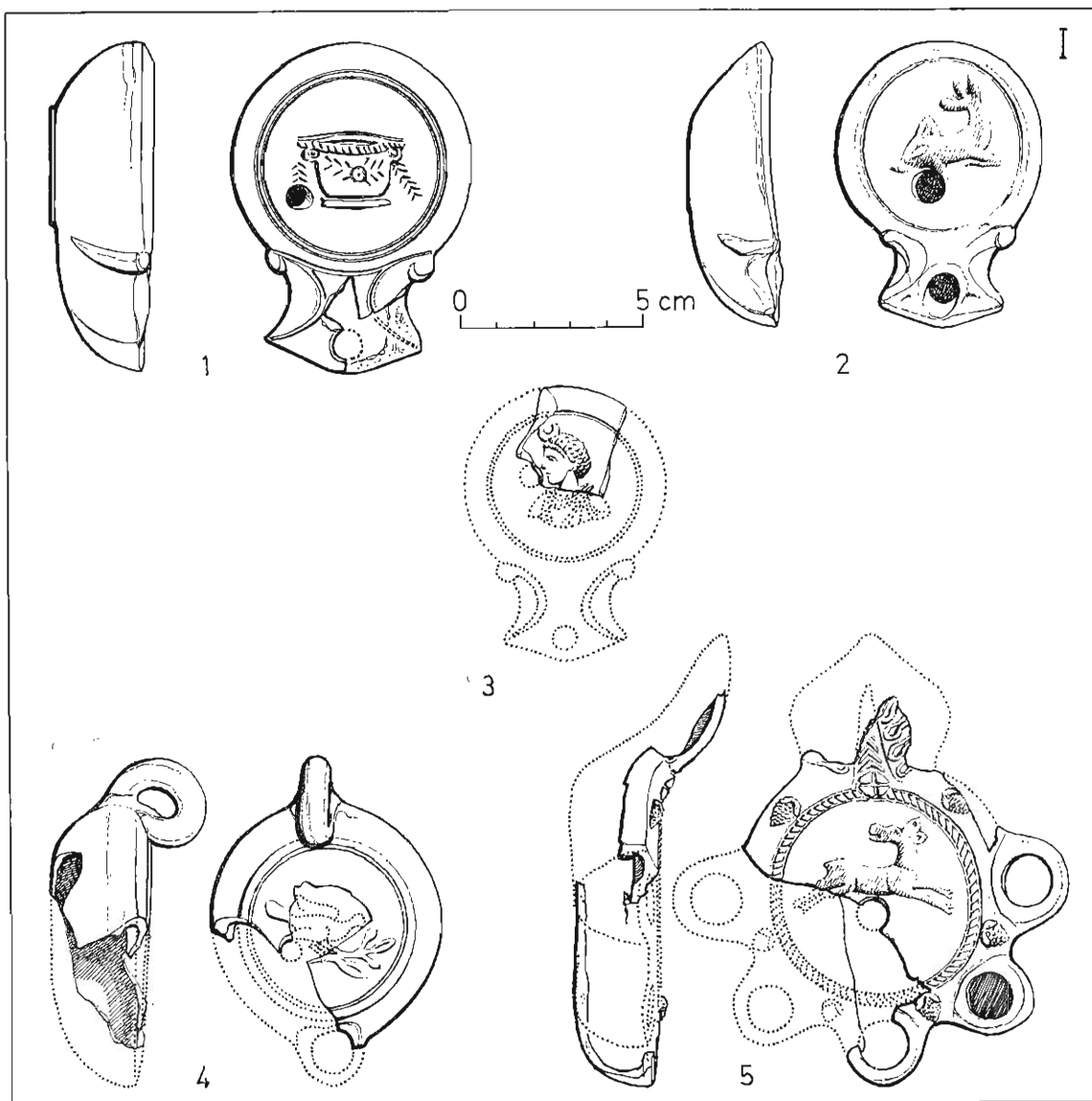
Активна размена међу провинцијским центрима и заједнички извори утицаја да-

ју једну општу, доста уједначену слику керамичких производа римског периода. То је посебно изражено код жижака, који — за разлику од остале грнчарије, не трпе утицаје затечене локалне керамичке продукције. Могуће је да су мајстори размењивали и калупе за жижке,³ па се потпуне или делимичне аналогije жижака са Београдске тврђаве налазе, како у другим градовима Мезије, тако и у градовима суседних провинција, Паноније и Дакије.

У Сингидунуму који почиње да се развија од краја I века, када његов логор постаје седиште легије IV Флафија, сигурно је постојала јака занатска делатност различитих грана, која се развијала и трајала неколико следећих векова. За сада се зна за развој грађевинарског и, с њим у вези, каменорезачког заната за које су постојали добри услови, јер је коришћен материјал из Ташмајданског каменолома.⁴ Поред радионица за израду оружја, алата, текстила и накита, чији су производи били коришћени у свакодневном животу, један од водећих заната било је грнчарство.⁵ Доказе о постојању цигларских радионица, које су обично припадале керамичком кварту, дају нам бројни налази опека са жигом легије IV Флавија, као и опека са печатом SING. Иако керамичке радионице нису откривене систематским ископава-

њима, једна је забележена на Обилићевом венцу, а остаци веће грнчарске пећи и у Голсвортијевој улици.⁶ Могуће је да их је било и у делу код данашње Патријаршије, где је претпостављени занатски центар.⁷

подмиривала локална производња и да је керамика, у већој или мањој мери, слична оној која је прављена у другим градовима Мезије, а често и Паноније и Дакије. Ово се нарочито односи на период друге поло-



Жишци са Београдске тврђаве: Тип I, 1—3; Тип II, 4; Тип III, 5.

Lamps from Belgrade Fortress: Type I, 1—3; Type II, 4; Type III, 5.

Код керамичког посуђа, коришћеног у Сингидунуму, сада се већ са сигурношћу може тврдити да је велики део потреба

вине II и прве половине III века када је у керамичкој продукцији у провинцијама већ сасвим ослабљен утицај затеченог ло-

калног грнчарства, а ниво технолошког знања код прераде глине и израде посуђа на завидној висини и уједначен. Тада, и због добрих комуникација, и јаким трговачких веза — преовладава један општи укус стечен сличним начином живота у провинцијским градовима. Иако је код керамопластике и жижака у ранијем периоду локална производња подређена импорту, вероватно да у то време продукција жижака домаће производње добија све већу улогу.

Положај Сингидунума поред Саве и Дунава, као и околности да је кроз њега пролазио главни војнички и трговачки пут који је спајао Италију са Истоком, омогућавала је добру трговачку размену. Вероватно су неки керамички производи, који нису прављени у Сингидунуму, или их није било довољно — увожени, а неки, наравно, извожени. Одређивање импорта је једноставно код појединих, углавном раних типова жижака, пехара и шоља израђених у специјалним техникама, као и код посуда рађених у техници *terra sigillata*. За овакву робу се зна да је долазила из већ утврђених радионица Италије и западних провинција, али је теже издвојити импорт других керамичких центара Мезије или Доње Паноније, на пример, од сингидунумске производње.

Већина жижака, који ће овде бити приказани, представљају производ мајстора из Сингидунума или неког другог провинцијског керамичког центра. Зато се дешава да неки типови жижака, чија продукција почиње у I или почетком II века у италским радионицама, овде траје током целог II, а некад и у III веку.

На Београдској тврђави са ископавања каструма и приобалног дела насеља скупљена је збирка од 85 целих и фрагментованих жижака, где је било могуће одредити тип којем припадају, и још 20 фрагментованих жижака који нису типолошки детерминисани.⁸

ТИ П I (Т-I/1—3)

Жишци кружног тела са угластим носем и волутама на рамену заступљени су са 6 примерака и представљају најстарији тип жишка са Београдске тврђаве. Према

стратиграфским подацима и начину израде, могу се датovati у крај I и почетак II века.⁹ Сем примерка са представом луне (Т-I/3) који је, вероватно, италски импорт, остали жишци овога типа су солидан провинцијски рад.

— Фрагмент диска, рамена и дна жишка (Т-I/3). На увученом и једном канелуром ограниченом диску представа Луне окренуте на лево.¹⁰ Око основе дна два концентрична круга.

Добро печена, фино пречишћена земља тврде фактуре, тамноцрвене боје.

— Цео жижак са јаче увученим диском који је оивичен са две канелуре (Т-I/1). Око основе дна је такође канелура, а на средини концентрично урезани кружићи. На диску је кратер са двома гранчицама са стране.¹¹

Жућкасто-браон печена, добро пречишћена земља и мрко фирнисована површина. Зидови жишка су танки, а контуре оштре. Димензије: $d=9$ см, $ш=6,4$ см, $в=2,6$ см, $ди=4,8$ см.

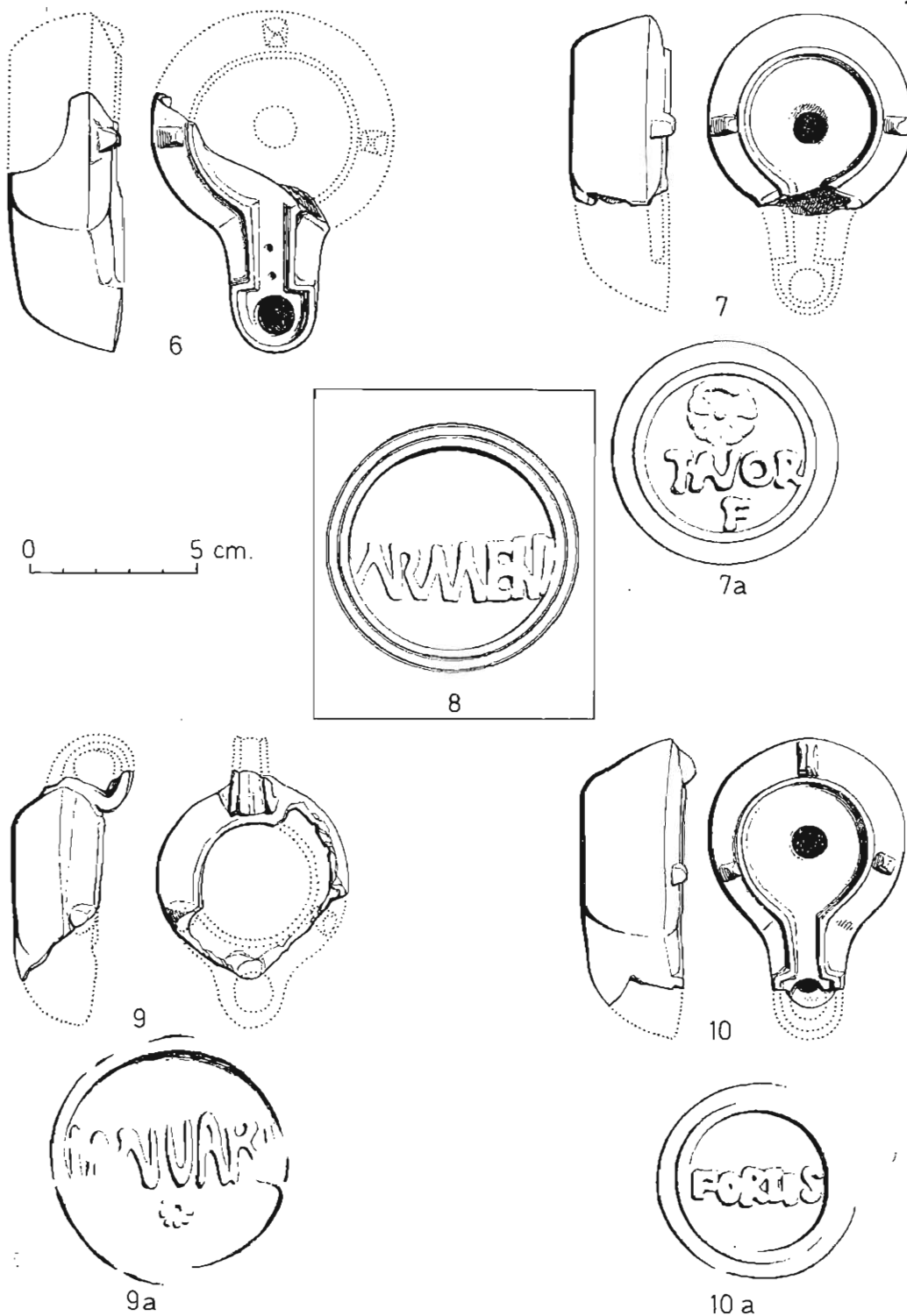
— Цео жижак са благо увученим диском, који је уоквирен урезаном линијом (Т-I/2). Дно је делимично наглашено урезаном линијом. На диску је представљен делфин окренут на лево.¹²

Црвено печена, пречишћена земља и црвено бојена површина. Израда је грубља, а контуре помало нејасне. Димензије: $d=7,6$ см, $ш=5,5$ см, $в=2,3$ см, $ди=4$ см.

ТИ П II (Т-I/4, Т-III/15, Т-V/29)

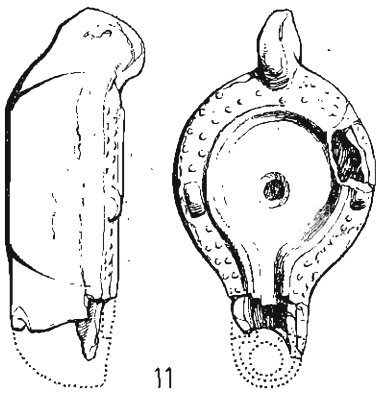
Жишци кружног тела и мањег, споља заобљеног носа. Према обликовању корена носа, на Београдској тврђави се јављају две варијанте овога типа: (а) са равно ограниченим носем и (б) са заобљеним, срцoliko завршеним носем. У нашој збирци налази се 9 целих и фрагментованих примерака типа II. Иако почиње да се производи у I веку овај тип жишка се у провинцијама највише израђује у II и траје до III века.¹³ На локалитетима Београдске тврђаве налажен је у слојевима II и III века.

— Жижак варијанте (а), са представом орла раширених крила на диску (Т-V/29).¹⁴ Рамени део је украшен гроздовима, а диск

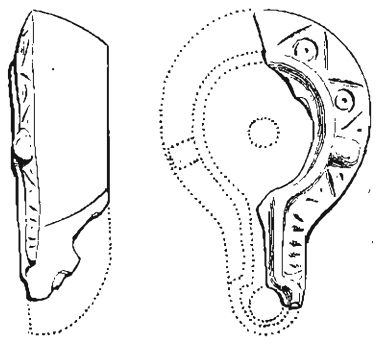


Жишци са Београдске тврђаве: Тип V, 6—10.

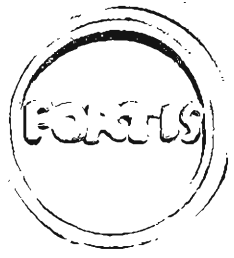
Lamps from Belgrade Fortress: Type V, 6—10.



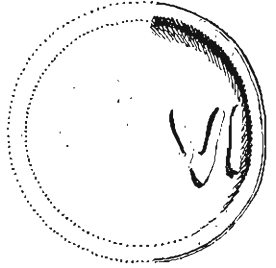
11



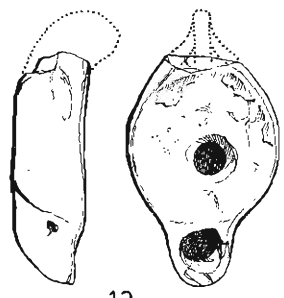
12



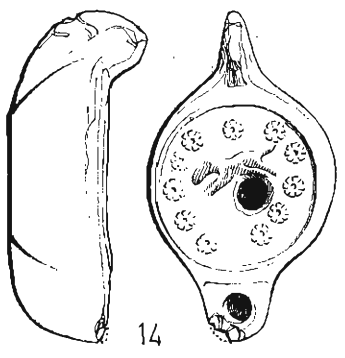
11a



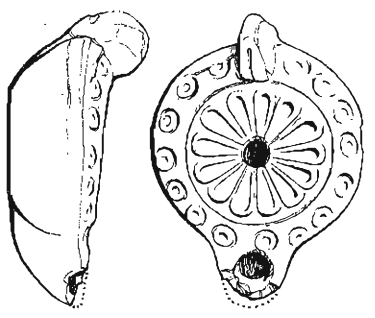
12a



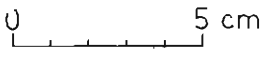
13



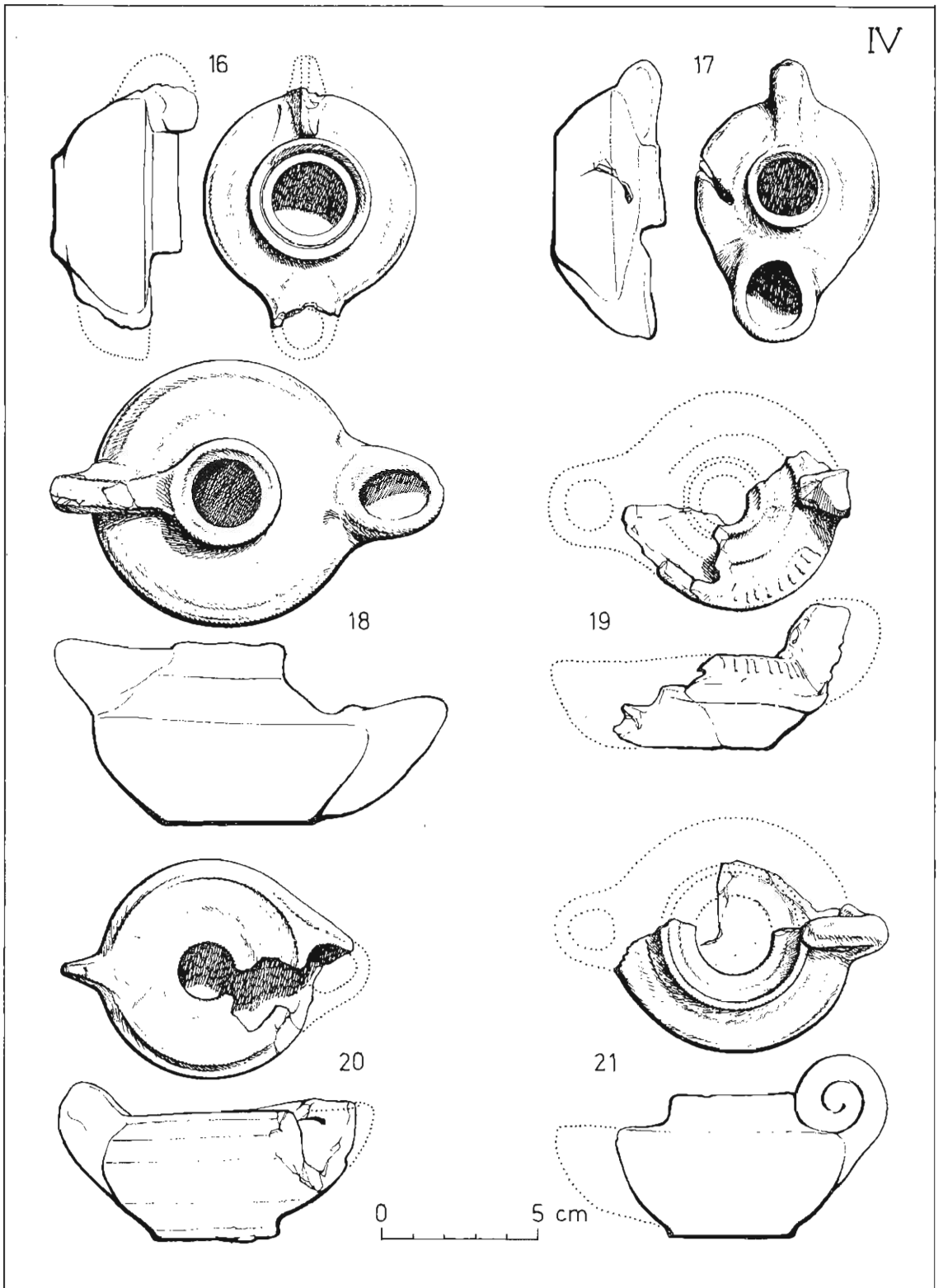
14



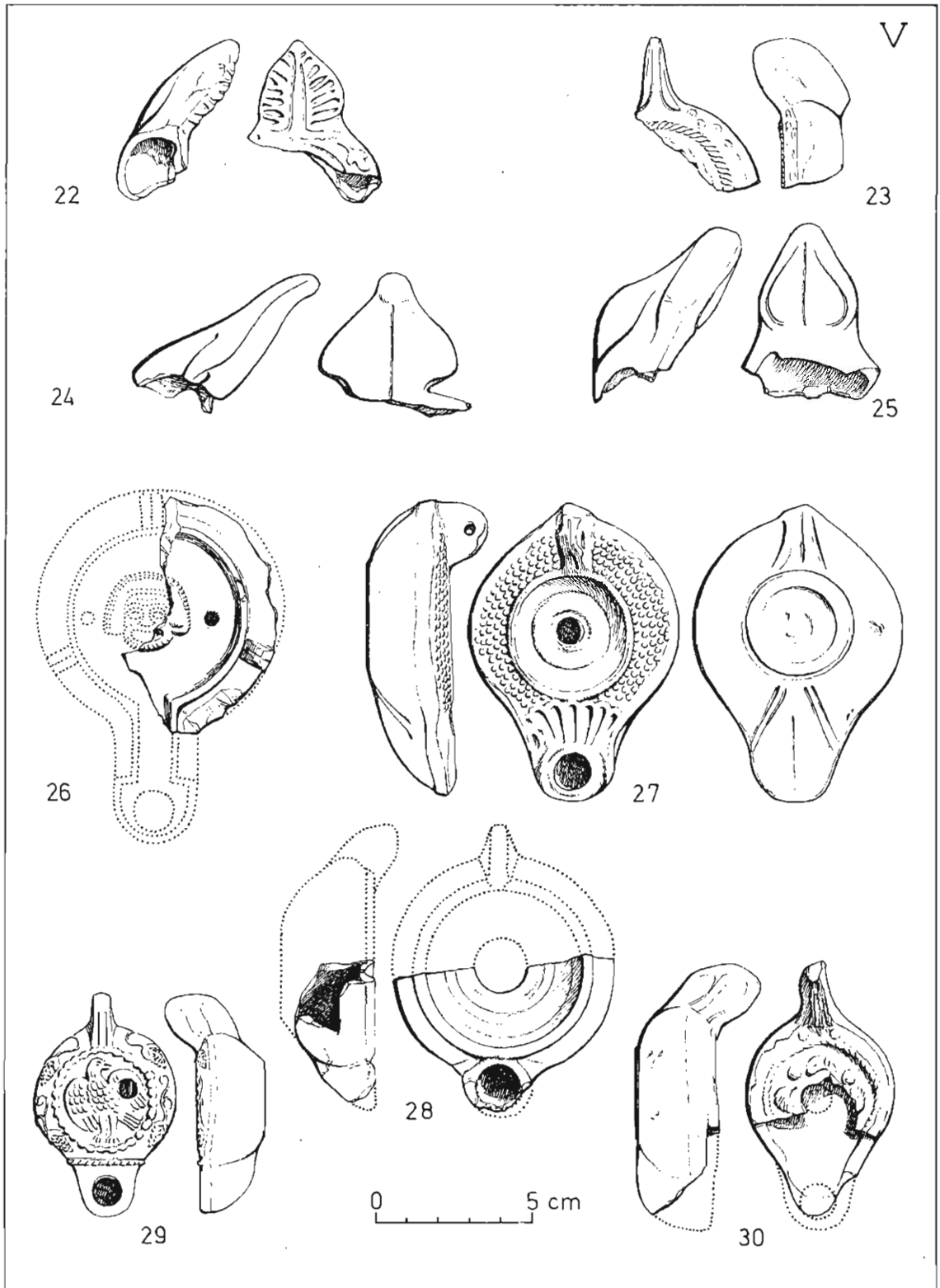
15



Жишци са Београдске тврђаве: Тип V, 11—12; Тип IV, 13—14; Тип II, 15.
Lamps from Belgrade Fortress: Type V, 11—12; Type IV, 13—14; Type II, 15.



Жишци са Београдске тврђаве: Тип VII, 16—18, 20—21; Тип IX, 19.
 Lamps from Belgrade Fortress: Type VII, 16—18, 20—21; Type IX, 19.



Жишци са Београдске тврђаве: Тип III, 22, 24—25; Тип V, 26; Тип VIII, 27; Тип VI, 28; Тип II, 29; Тип IV, 23, 30.

Lamps from Belgrade Fortress: Type III, 22, 24—25; Type V, 26; Type VII, 27; Type VI, 28; Type II, 29; Type IV, 23, 30.

и корен носа оивичени украсном траком. Слични жишци бројно су заступљени у збирци Музеја града Београда и сви имају богато украшен рамени део, док су на диску обично појединачне представе орла, лава, зеца или амфоре.¹⁵

Жућкасто печена, пречишћена земља и мрко бојена површина. Орнамент и контуре грубље, боја премаза непостојана. Димензије: $d=8,5$ см, $ш=5,2$ см, $в=2,2$ см, $ди=3$ см.

— Фрагментован жижак варијанте (б) (Т-I/4). На увученом диску представа птице (?) на грани.¹⁶ Диск је уоквирен пластичном траком, а дно урезаном линијом.

Црвено печена, фино пречишћена земља и тамноцрвено бојена површина. Солидна израда танких зидова. Димензије: $d=9$ см, $ш=6,1$ см, $в=2,5$ см, $ди=4,5$ см.

— Млађа варијанта овог типа жишка која је представљена примерцима рустичне израде и непрецизно изведеног орнамента (Т-III/15).¹⁷ На увученом диску је розета са 13 латица, а рамени део је украшен низом концентричних кружића.¹⁸

Жућкастомрка, средње пречишћена земља и мрко бојена површина. Димензије: $d=7,6$ см, $ш=5,4$ см, $в=2,3$ см, $ди=4$ см.

ТИП III (Т-I/5, Т-V/22, 24, 25)

У овај тип су опредељени жишци са више заобљених пламеника и већом украсном дршком.¹⁹ Дршке су обично једноставног, срцоликог облика или у виду листа украшене површине.²⁰ На Београдској тврђави је нађено 5 фрагментованих жижака овога типа и датовани су у период II и III века.

— Фрагментован жижак са пет пламеника и листоликом, богато украсеном дршком (Т-I/5).²⁰ На диску који је уоквирен тордираном траком, представљена је кошута у трку, а на раменом делу су гроздови.

Жућкасто печена, фино пречишћена земља чврсте фактуре. На површини је премаз мрке боје неједнаког интензитета. Димензије: $d=12$ см, $ш=11$ см, $в=2,5$ см, $ди=5,3$ см.

ТИП IV (Т-III/13, 14, Т-V/30, 23)

Овај тип чини посебна група жижака за које нисмо нашли потпуне аналогije, па је могуће да су они рад локалног мајстора или неке друге провинцијске радионице, чији су производи стизали и до Сингидунума. У овај тип су опредељена 4 примерка. То су жишци рустичне израде са вертикалном дршком и равним диском. На диску, а некада и на уском раменом појасу, обично се налази стилизован биљни орнамент поред којег је, на неким примерцима, представа животиње у трку. Занимљиво је да се иста врста земље, квалитет, премаза и сличан или исти украс јавља и код посуда имитације рељефне terra sigillata-е нађених на Београдској тврђави.²¹ Пошто су примерци овог типа жишка из насипних или стратиграфски неодређених слојева, не могу се прецизно датовати. Уколико би нови налази потврдили везу с производњом локалне рељефне terra sigillata-е, онда би и време продукције сличних жижака могло бити II, III век.

— Жижак равног диска на којем су неправилно распоређене мале розете, а у средини је шематизована представа пса (?) у трку.²² Дно је оивичено урезаном линијом (Т-III/14).

Црвена боја печења, средње пречишћена фактура. Жижак је грубе израде, а горња половина има црвени премаз који се отиरे. Димензије: $d=8,5$ см, $ш=11,9$ см, $в=2,5$ см, $ди=4,3$ см.

— Фрагментован жижак малих димензија (Т-III/13). Жижак је рустичне израде и на диску је имао орнамент који се сада само наслућује, јер је површина оштећена.

Црвено печена, средње пречишћена земља са траговима црвене глазури на површини. Димензије: $d=—$, $ш=3,7$ см, $в=1,7$ см, $ди=3,4$ см.

— Фрагментован жижак чији је диск означен пластичном траком са косим зарезима (Т-V/30). На рамену и диску сасвим стилизован, плитак орнамент, вероватно флоралног мотива.

Средње пречишћена, светлоцрвено печена земља и црвено бојена горња површина. Димензије: $d=—$, $ш=4,5$ см, $в=2,5$ см, $ди=3,2$ см.

ТИП V (Т-II/6—10а, Т-III/11—12а,
Т-V/26)

Овај тип је најбројније заступљен на Београдској тврђави, са 43 целих и фрагментованих жижака. Сви они припадају типу лампи с натписом, односно печатом мајстора на дну.²³ Почеци и највећи центри њихове продукције су у северној Италији, али већ од краја I века почињу с производњом овога типа и провинције. У прво време ови жишци се производе са увезеним, а касније, све чешће, домаћим калупима.²⁴

На Београдској тврђави евидентирано је 8 фрагментованих жижака који представљају импорт. Судећи према стратиграфским подацима њихова употреба се може датовати у прву половину II века. Ради се о примерцима веома fine, скоро порцуланске фактуре, тамноцрвене боје печења и оштрих контура (Т-II/6, Т-V/26). Сви фрагменти су од горњих делова, тако да печати мајстора нису сачувани.

Много већи број примерака (35 целих и фрагментованих) припада провинцијској продукцији и одликује се израдом лошијег квалитета (Т-II/7—10а, Т-III/11—12а). Израђени су од средње до добро пречишћене, црвено или жућкасто печене земље и имају бојену површину. Међу њима се налазе како примерци са печатом, тако и они који само обликом припадају овом типу и на дну немају утиснуто име мајстора. На печатима се јављају имена мајстора: ARMENI, FAOR (FAVOR), IANVARI и најчешће FORTIS. Иако се ови жишци углавном одликују једноставном линијом и чистим обликом где је једини украс пластична трака око диска, која у виду канала води према отвору за фитиљ, ретки примерци имају гранулацијом или геометријским мотивима украшен рамени део.

Пошто време рада појединих мајстора није увек у вези с појавом њиховог имена на жишцима у провинцијама, наше примерке с печатима можемо прецизније датовати на основу археолошких података. Тако се, хронолошки, овај тип жишка, на локалитетима Београдске тврђаве, може определити у II и III век.

— Фрагментован жижака танких зидова и оштрих контура (Т-II/6). Око основе дели-

мично сачуваног дна налазе се две концентрично урезане линије.

Фино пречишћена, тамноцрвено печена земља.

— Фрагмент диска и рамена жишка (Т-V/26). На диску је делимично сачувана негроидна маска.²⁵

Фино пречишћена, тамноцрвено печена земља. Контуре су оштре, а рад прецизан.

— Фрагмент жишка са печатом (Т-II/7, 7а). Дно је уоквирено концентричним круговима и има жиг мајстора Фаор-а, FAVOR/F са розетом изнад.²⁶ Рељеф натписа је плитак и нечитак.

Пречишћена, жућкасто печена земља и мрко бојена површина. Димензија: д=—, ш=5,9 см, в=2,5 см, ди=3,7 см.

— Фрагмент дна жишка (Т-II/8). Унутар пластичних кругова печат ARMENI.

Средње пречишћена, жућкасто печена земља. На површини местичав мрки премаз.

— Фрагмент дна и тракасте дршке жишка (Т-II/9, 9а). Основа дна је наглашена пластичним прстеном у оквиру којег је плитак и нечитак печат IANVARI с розетом испод.²⁷

Средње пречишћена, жућкасто печена земља. На површини местичав, мрки премаз.

— Жижака којем недостаје део пламеника (Т-II/10, 10а). У двоструком прстену око основе дна печат FORTIS у дубоком рељефу.²⁸

Фино пречишћена, црвено печена земља и оранжцрвена глазура на површини. Димензије: д=—, ш=5,8 см, в=3 см, ди=3,9 см.

— Фрагментован жижака са вертикалном дршком и гранулацијом на раменом делу (Т-III/11, 11а). У двоструком прстену на дну је печат FORTIS у плитком отиску.

Средње пречишћена, жућкасто печена земља. На горњој половини жишка је посан премаз мрке боје. Димензије: д=—, ш=5,1 см, в=2,8 см, ди=3,4 см.

— Фрагмент рамена и дна жишка (Т-III/12, 12а). На раменом делу је урезан геометријски украс у виду троуглова у који-

ма су кружићи. Делимично сачувано дно има пластични прстен око основе и завршни део натписа печата ..VI, можда (FLA)VI.²⁹

Жућкасто печена, пречишћена земља и мрки премаз на површини.

ТИП VI (Т-V/28)

Тип жишка једноставног, овалног тела са удубљеним диском, малим носем и вероватно вертикалном дршком.³⁰ Заступљен је само једним примерком на Београдској тврђави, али се овај тип жишка често јавља на ширем подручју града, па се у оквиру збирке Музеја града Београда налази око 70 примерака.³¹ По свом облику овај тип подсећа на глеђосане жишке који су карактеристични за IV век. И поред недостатка доказа са локалитета Београдске тврђаве, довољне су аналогије из шире области Сингиднума,³² као и бројне аналогије са других локалитета,³³ па да овај тип са сигурношћу одредимо у производ локалне продукције IV века.

— Жишак заобљене форме с малим, овалним пламеником (Т-V/28).³⁴ Диск је увучен и украшен плитким жлебовима.

Пречишћена песковита земља, црвене боје печења. Димензије: $d=—$, $ш=6,7$ см, $в=—$, $ди=5,6$ см.

ТИП VII (Т-IV/16—18, 20, 21)

Овај тип је представљен у нашој збирци са 17 углавном целих жишак чије је заједничко обележје мрко или зелено глеђосана површина без орнамената и функционалан облик.³⁵ Он припада провинцијској продукцији IV века када домаћа грнчарска производња скоро у потпуности задовољава потребе своје уже или шире области. Жишци овога типа израђивани су на витлу у неколико хронолошки неосетљивих варијаната. Налажени су на локалитетима Београдске тврђаве у слојевима који су новцем датовани у крај III и IV век.

— Жишак с већим, прстенасто профилисаним, отвором за уље (Т-IV/16).³⁶

Пречишћена песковита земља, црвена боја печења и маслинасто глеђосана повр-

шина. Димензије: $d=—$, $ш=6,7$ см, $в=3,9$ см.

— Мањи жишак уздигнутог, једноставно обрађеног отвора за уље (Т-IV/17).³⁷

Црвено печена, средње пречишћена земља и црвенкастомрка глеђ на површини. Димензије: $d=8,8$ см, $ш=5,7$ см, $в=3,5$ см.

— Варијанта слична претходној од које се разликује само по величини (Т-IV/18).³⁸

Пречишћена песковита земља, црвене боје печења са црвенкастомрко глеђосаном површином. Димензије: $d=12,2$ см, $ш=8,5$ см, $х=5,7$ см.

— Жишак благо увученог диска са већим отвором на средини. Диск је наглашен пластичном траком (Т-IV/20).

Средње пречишћена, црвено печена земља и маслинасто глеђосана површина. Димензије: $d=—$, $ш=7$ см, $в=4$ см, $ди=5,7$ см.

— Жишак прстенасто профилисаног и узљебљеног отвора за уље, са спирално увијеном дршком (Т-IV/21).³⁹

Црвено печена, средње пречишћена земља и маслинасто глеђосана површина. Димензије: $d=—$, $ш=—$, $в=4,5$ см.

ТИП VIII (Т-V/27)

Овај тип жишка је у неколико блиских варијаната карактеристичан за касноантички и рановизантијски период. Припада групи „Малоазијских лампи“ које су владале тржиштем као импорт или локална имитација од друге половине IV до VII века.⁴⁰ Варијанта овога типа, која је налажена на Београдској тврђави, припада старијој продукцији када је гранулација на раменом појасу извођена у једнаким низовима, а палмета између диска и отвора за уље правилно рађена. На Београдској тврђави овај тип је заступљен једним примерком и може се датовати у крај IV и почетак V века.

— Жишак кружног тела с мањим, благо удубљеним диском и палметом око отвора уљаника.⁴¹ Рамени део је украшен гранулацијом, а дршка вертикална с рупицом за вешање. Дно је прстенасто профилисано и од њега према дршки и носу полазе косо постављене, урезане траке.

Светлоцрвена, средње пречишћена земља са непостојаним мрким премазом на површини. Димензије: д=9,3 см, ш=6,7 см, в=2,5 см, ди=3,8 см.

ТИП IX (Т-IV/19)

Овај тип припада византијској групи жижака и често је налажен на локалите-

тима Подунавља.⁴² Јавља се у неколико варијаната, увек рустичне израде и оштре профилације. На Београдској тврђави је нађен један примерак овог типа.

— Жижак оштро профилисаног рамена и диска са дубоким жлебовима и косим, неправилно изведеним урезима на рамену. Недостаје део дршке, диска и рамена.

Песковита, мрко печена земља.

НАПОМЕНЕ

¹ Жишци обухваћени овим радом чине саставни део типологије античких жижака која је израђена у оквиру програма рада археолошког документационог центра Научноистраживачког пројекта Београдска тврђава. Сви примерци су нађени у античким слојевима приликом систематских ископавања на Београдској тврђави.

² В. Вukić-Belančić, *Keramika i njen udio u trgovinskom prometu južne Panonije u rimsko carsko doba*, *Arheološki vestnik*, XIX, Ljubljana 1968, 509—510.

³ В. Вukić, *Karakter rimske keramike južne Panonije i problematika njene tipologije i kronologije*, *Materijali VIII, Zenica* 1971, 98.

⁴ V. Konđić, *Keltski i rimski Singidunum*, *kat. izložbi* — 10, Beograd 1971, 26.

⁵ Исто.

⁶ В. Кондић, *Старе културе и народи на тлу Београда*, *кат. изложбе бр. 2*, Београд 1963—1964, 50.

⁷ Исто, 22.

⁸ Збирку римских жижака из Музеја града Београда, са ширег подручја града објавио је В. Кондић — Ј. Тодоровић, *Збирка римских жижака у Музеју града Београда*, *Годишњак града Београда II*, 1956, 63—73.

⁹ D. Ivanyi, *Die pannonischen Lampen*, *Diss. Pann. 2*, Budapest 1935, 10—11, T/I—XIV. Сви наши примерци припадају трећој варијанти типа I која је хронолошки опредељена у I и II век; H. Menzel, *Antike Lampen im Römisch-germanischen Zentralmuseum zu Mainz*, *kat. 15*, 1959, 30, sl. 27, 28; C. Iconomu, *Opate greco-romane*, Constanta 1967, 11—12. Тип X, датовање I—II век; J. Rubright, *Lamps from Sirmium in the Museum of Sremska Mitrovica*, *Sirmium III*, Beograd 1973, 46, T-I, II, XX.

¹⁰ D. Ivanyi, наведено дело, T-III/4, 8; В. Вukić-Belančić, *Antičke svjetiljke u Arheološkom muzeju u Zagrebu*, *Vjesnik Arheološkog muzeja u Zagrebu V*, Zagreb 1971, T-V/1. Примерак лошије израде, датовање у II век.

¹¹ В. Вukić-Belančić, *Vjesnik V*, str. 143, T-VIII/2. Исти жижак, нађен у Сиску, датовање у I век.

¹² D. Ivanyi, наведено дело, T-XI/8, 9; H. Deringer, *Römische Lampen aus Lauriacum*, *Forschungen in Lauriacum 9*, 1965, 51, T-VI, kat. 336. Иста лампа, датована у крај II века; В. Вukić-Belančić, *Vjesnik V*, T-VII/7, 8. Примерак нађен у Сиску датовање је у I—II век (T-VII/7), док је примерак нађен у Сурдуку датовање у II—III век (T-VII/8).

¹³ D. Ivanyi, наведено дело, T/XXVI—XXVIII. Аутор ове лампе опредељује у тип VII и према налазу из Птуја датује у I век; В. Вukić-Belančić, *Vjesnik V*, str. 114. На основу анализе већег броја примерака из јужнопанонске области, аутор овај тип датује до III века; С. Iconomu, наведено дело, 17—24. У каталогу жижака са територије Добруце слични жишци су, према облику носа, разврстани у више типова (тип XVIII—XX, XXII—XXIV) и сви су датовани у II—III век; H. Menzel, наведено дело, 49—50. Аутор примерке са налазишта Sakkaга датује у II век.

¹⁴ В. Кондић—Ј. Тодоровић, *Годишњак МГБ III*, 65—66, сл. 3. Сличан жижак са представом орла и истим украсом на рамену.

¹⁵ Исто, 67, сл. 2—9. Тип I, варијанта 2.

¹⁶ С. Iconomu, наведено дело, 18—19, сл. 111. Тип XX, према керамичком и нумизматичком материјалу на локалитету Constanta слични жишци су датовани у II—III век.

¹⁷ Постоји више налаза истих жижака на Београдској тврђави, а и у широј области града. В. Кондић—Ј. Тодоровић, *Годишњак МГБ III*, сл. 11, тип I, варијанта 3.

¹⁸ D. Ivanyi, наведено дело, T-XXXVI/1, 7, 8. Слични примерци су опредељени као тип XI који је датовање у време од I—IV века; С. Iconomu, наведено дело, 23, сл. 46, tip XXIV; В. Вukić-Belančić, *Vjesnik V*, 156, T-XII/5. Веома сличан жижак из Сиска, датовање у II век.

¹⁹ D. Ivanyí, наведено дело, 13, Т-XXIX—XXXI, тип VIII. Могуће је да нека од дршки припада сличним типовима III и IV, који су раније провенијенције.

²⁰ Исто, Т-XXXI/2. Исти жижака са представом пса на диску.

²¹ Љ. Бјелајац, Налази имитације рељефне terra sigillata-е са Београдске тврђаве, Годишњак града Београда XXVII, 1980, 46—47, Т-I—III.

²² Исто, 47, сл. 7, 9, 19. Исте розете као на нашим примерцима жижака.

²³ D. Ivanyí, наведено дело, Т-XLVIII—LIV, тип XV—XVII. Сви наши примерци одговарају типу XVII који је датоваан од краја I до средине IV века; H. Menzel, наведено дело, 60—61, сл. 49—53; H. Deringer, наведено дело, 19 и даље, Т-I—V.

²⁴ B. Vikić-Belančić, *Antičke svjetiljke u Arheološkom muzeju u Zagrebu*, Vjesnik AMZ IX, 1975, 50.

²⁵ D. Ivanyí, наведено дело, Т-LI/9; B. Vikić-Belančić, Vjesnik IX, 54, Т-XXXI/8, 9. Аутор лампе са маскама опредељује као рад италиких мајстора и датује их у другу половину I и прве деценије II века.

²⁶ D. Ivanyí, наведено дело, 30, Т-LXXXVI/34—35.

²⁷ Исто, XCI/62, 63, 65.

²⁸ Исто, Т-LXXXVI—XCI.

²⁹ K. Póczy, *Keramik, Intercisa II, Archaeologia Hungarica XXXVI*, 1957, 131, Т-XXII/14. Исти жижака са печатом FLAVI.

³⁰ D. Ivanyí, наведено дело, 20, тип XXII, Т-LVI/8, Т-LVII/4, 9. Овај тип је аутор датовао у III—IV век.

³¹ B. Кондић—J. Тодоровић, Годишњак МГБ III, 71, сл. 26. Тип III, варијанта 2. Музеј у својој збирци има 70 жижака овога типа.

³² Исто, 71. Велики број ових жижака пронађен је у Улици браће Југовића и у Универзитетском парку.

³³ J. Rubright, *Sirmium III*, 53—54. У Сирмијуму је овај тип жижака налажен с новцем IV века; B. Vikić, Vjesnik IX, 61—62; H. Deringer, наведено дело, 58, сл. 12—13. Аутор их сврстава у групу касноантичких, облик лампи и датује у IV—V век.

³⁴ J. Rubright, *Sirmium III*, Т-XV/152—153; B. Vikić-Belančić, Vjesnik IX, Т-XLIII/6, Т-XLII/6; H. Deringer, наведено дело, Т-IX/e, ф.

³⁵ D. Ivanyí, наведено дело, 20, Т-LVI, LVII, тип XXII; J. Rubright, *Sirmium III*, стр. 53, Т-XV—XIX. Аутор генерално овај тип датује у период IV до VI века, а у Сирмијуму је налажен с новцем IV века; B. Vikić-Belančić, Vjesnik IX, 61. Исти тип жижака датоваан је у III и IV век.

³⁶ J. Rubright, *Sirmium III*, Т-XV/160—161, Т-XVI/206, Т-XVII/210, 234, Т-XVIII/249, 250, 274; B. Vikić-Belančić, Vjesnik IX, Т-XLI/1—6.

³⁷ J. Rubright, *Sirmium III*, Т-XVI/166, 207, Т-XVII/235, 236, 247.

³⁸ Исто.

³⁹ J. Rubright, *Sirmium III*, Т—XVII/237, 238; B. Vikić-Belančić, Vjesnik IX, Т-XLII/1.

⁴⁰ J. Perlzweig, *Lamps of the Roman Period, The Athenian Agora VII*, Princeton 1961, 10.

⁴¹ J. Perlzweig, наведено дело, Т-10/349. Исти тип жишка, датоваан у V век; C. Iconomiti, наведено дело, 25, сл. 49. Исти тип жишка опредељен као тип XXVIII и датоваан у V и VI век; D. Ivanyí, наведено дело, Т-XXXVIII/6. Слични жишци су у оквиру типа XI датоваани у III и IV век.

⁴² Ђ. Јанковић, *Подунавски део области Аквица*, Београд 1981, 162, Т-X/3, Т-XI/4; C. Iconomiti, наведено дело, 27, сл. 54. Слични жишци опредељени су као тип XXX и датоваани у VI век.

CERAMIC LAMPS FOUND IN THE BELGRADE FORTRESS

Ljiljana Bjelajac

Ceramic lamps unearthed during the excavations in the Belgrade Fortress, in the castrum and settlement at the river side, represent the specimens typical of the Roman provincial production of lamps, less frequently those which reached these parts through import. They were produced in a similar way as it was the case with pottery production. In the first period of the Roman domination lamps were mainly imported, but soon after that they were duplicated in local variants. This process

has been traced best in the *Firmalampen*, whose production started at the end of the 1st century in Italic workshops, but soon they won the market and were accepted by the larger ceramic production centers in a whole series of provinces. Not rarely was taken over the type, but so was also the stamp of the master and the most frequently utilized stamp FORTIS outlived on the lamps of the provincial production until the 4th century, although the master concerned worked as early as the end of the 1st century.

Beside import from Italic centers, there was probably also an extensive barter and trade with pottery among the provincial centers, in particular when they were situated at the more important land and water lines of communication. An active exchange among provincial centers and common origins of influence give a general, fairly unified picture of ceramic ware from the Roman period. This is especially visible on the lamps which, in contrast to the pottery, did not undergo influences of the then local ceramic production. It is possible that masters exchanged molds for the lamps as well, so complete or partial analogies for the lamps from the Belgrade Fortress can be found both in the other towns of Moesia and in the towns of the neighboring provinces of Pannonia and Dacia.

In Singidunum, which started its development at the end of the 1st century, when its camp became the center of the *Legia IV Flavia*, a strong craft activity of various branches must have existed. One of the leading crafts was pottery making. Proofs of the existence of brick workshops, which, as a rule, belonged to the pottery makers district, have been produced by numerous finds of bricks signed by the stamp of the *Legia IV Flavia*, as well as bricks signed SING. Although ceramic workshops have not been discovered through systematic excavations, one was recorded in Obiličev Venac Street, while the remains of a larger pottery kiln were found in Golsvortijeva Street. They may also have existed in the area of the present building of Patriarchate, where the center of crafts is suspected to have existed.

The location of Singidunum at the Sava and Danube rivers, as well as the circumstance that through it had passed the main military and trade road which linked Italy with the East, was favorable for good barter business. So a vast quantity of ceramic products, which were not produced in Singidunum or which were produced in insufficient quantities, were imported, but some of these goods were also exported. The determining of import is simple for individual, chiefly early types of lamps, beakers and cups made in special techniques, as well as for vessels made in terra sigillata technique. These goods are known to have come from already established workshops of Italy or western provinces, but it is more difficult to distinguish imported ware from the other centers making pottery in Moesia or Lower Pannonia from the Singidunum production. The majority of lamps, which will be dealt with here, represent the production of the masters from Singidunum or some other provincial ceramic center. It happens therefore that some

types, whose production started in Italic workshops in the 1st or at the beginning of the 2nd century, here appeared during the 2nd to outlive in the 3rd century as well.

From the Belgrade Fortress, when the castrum and the river side part of the settlement were excavated, derives a collection of 85 whole and fragmented lamps, where we are in a position to determine the type that they belong to, as well as another 20 fragmented lamps which are typologically undeterminable. We have singled out nine basic types of lamps which have been dated to the period from the 1st to the 6th century.

TYPE I (Pl. I/1—3) — Volute lamps with angular spout. The specimens from the Belgrade Fortress have been dated to the end of the 1st and the beginning of the 2nd century.

TYPE II (Pl. I/4; III/15; V/29) — Lamps with round container with a/ flat and b/ with heart-shaped spout. They have been dated to the 2nd and 3rd century.

TYPE III (Pl. I/5; V/22, 24, 25) — Lamps with several spouts and decorated handle. They have been dated to the 2nd and 3rd century.

TYPE IV (Pl. III/13, 14; V/30, 23) — Lamps with flat disc and fairly stylized floral and animal representations on the disc and shoulder. They have been dated to the 2nd and 3rd century.

TYPE V (Pl. II/6—10A; III/11—12A; V/26) — Type *Firmalampen*, which includes both the specimens with master's stamp and those which by their form belong to this type but without imprinted name of the master. They have been dated to the period from the end of the 1st to the 3rd century.

TYPE VI (Pl. V/28) — Simple lamps of oval container and with caved-in disc. These lamps belong to the provincial production of the 4th century.

TYPE VII (Pl. IV/16—18, 20, 21) — Lamps with varnished surface characteristic of the end of the 3rd and the 4th century.

TYPE VIII (Pl. V/27) — Type of lamps with granulation on the shoulder and palmette around the spout. They have been dated to the end of the 4th and the beginning of the 5th century.

TYPE IX (Pl. IV/19) — Lamps of rustical make with sharply molded shoulder and disk. They have been dated to the 6th century.

